

TEATRE

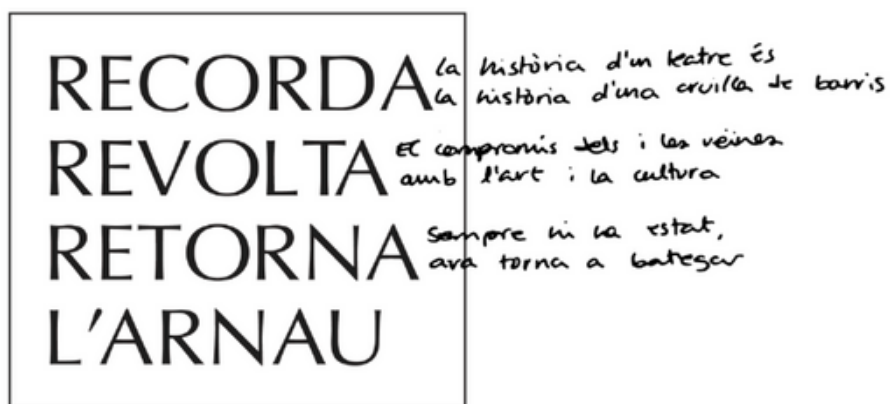
# ARNAU

ITINERANT

RECORDA  
REVOLTA  
RETORNA  
L'ARNAU



**MEMÒRIA TEATRE ARNAU ITINERANT  
JUNY 2023 - JUNY 2024**



TEATRE ARNAU ITINERANT  
**INFORME FINAL 2023-2024**

Coordinadora d'entitats pel Teatre Arnau



COORDINADORA D'ENTITATS  
TEATRE ARNAU



ARNAU

# Índex

<b>1. Introducció.....</b>	<b>4</b>
1.1 Presentació, antecedents i context.....	4
1.2. Objectius i proposta de treball 2023/24.....	6
1.3. Números clau: mirada ecosistèmica.....	10
<b>2. Avaluació espais / governança.....</b>	<b>11</b>
2.1 Assemblea.....	11
2.2 Espai de coordinació amb ICUB .....	12
2.3 Comissions i altres espais de participació.....	13
2.3.1 Comisso Programació 2023/ Tallers.....	13
2.3.2 Comissió Junta d'Entitats/Governança.....	15
2.3.3. Comissió Edifici i reivindicació.....	16
<b>3. Territori.....</b>	<b>19</b>
3.1 Identificació i implicació en xarxes territorial dels barris (Jardins Sant Pau +Taula de Cultura Comunitària de Poble-sec i Taula de Cultura de Sant Antoni).....	19
3.2 Aliances amb entitats i equipaments.....	22
3.3 Xarxes de ciutat i estatals.....	23
<b>4. Programa.....</b>	<b>25</b>
4.1 Arts vives i Joves (Poble-sec).....	25
4.2 Col·laboracions amb Perifèria Beat Vol 7 i Centre Cultural Albareda (Poble-sec)...	27
4.3. Un altre circ: programa de circ popular, arts vives i espais públic (Poble-sec) ..	27
4.4 APS institut del Teatre (Poble-sec).....	29
4.5 Viu Montjuïc: Rutes d'aigües: Fonts, comunitats i vincles (Poble-sec).....	29
4.6 Creació comunitària: projectes Intergeneracionals (Poble-sec).....	30
4.7 Arts escèniques i espai públic Camp de Sant Pau i Raval (Raval).....	32
4.8 Creació comunitària (Raval).....	35
4.9 Gal·les Paral·lel 62 (Raval).....	36
4.10 Programa Sala Mercat i altres espais de Sant Antoni.....	37
4.11 Arnau Gallery.....	40
4.12 Arxiu Teatre Arnau.....	43
4.13 Comunicació i difusió Temporada 2023-24.....	44
4.14 Avaluació general del programa.....	51
<b>5. Treball Oficina Tècnica.....</b>	<b>54</b>
Balanç comunitari de Teatre Arnau.....	55
<b>6. Valoracions finals / continuïtat.....</b>	<b>56</b>
<b>7. Annexos.....</b>	<b>59</b>



## 1. Introducció

### 1.1 Presentació, antecedents i context

Aquesta memòria relata el treball del Teatre Arnau des de juny de 2023 fins a finals de juny de 2024, durant el període de 12 mesos de treball.

Aquest informe recull les aportacions realitzades per les persones participants dels diversos espais, així com documents de diagnosi i avaluació participativa que s'han anat incorporant des de juny de 2023 fins ara, es divideix en 5 parts:

En primer lloc, la present introducció, que situa els antecedents, el punt de partida i el treball fins a juny 2024. En segon lloc, un descriptor detallat dels diversos espais de participació del Teatre Arnau, a partir de diverses entrevistes i avaluacions participatives. En tercer lloc, presentem la continuïtat del treball en territori, una de les grans apostes d'aquesta Oficina Tècnica, en relació amb les xarxes i contactes desenvolupats, tant en l'àmbit de barris com en l'àmbit de ciutat. En quart lloc, la comissió i treball Programació 2023-24, amb una breu introducció i avaluació del grup de treball, a més d'un descriptor complex dels projectes. En cinquè lloc, s'explica de forma detallada la feina feta per l'Oficina Tècnica. Finalment, recollim les principals conclusions i rutes de cara al 2024-25 i un apartat extraordinari d'annexos.

Aquest any ha estat un període de trànsit complex per al programa del Teatre Arnau Itinerant. Per això, volem aclarir alguns aspectes claus que s'han donat en la gestió comunitària d'aquest programa. Cal dir que el nivell de participació ha estat moderat a causa de la precarietat del sector de la cultura, la gentrificació, la crisi ecosocial, entre d'altres. Malgrat tot, això ha estat equilibrat per la motivació en la participació que han aportat altres espais i comissions, com ara els de programació, així com amb el treball comunitari en els barris implicats a l'Arnau.

En primer lloc, es va aconseguir estendre el treball de l'Oficina Tècnica des de juny 2023 fins al març 2024, fins que es pogués afrontar una consolidació organitzativa. Aquest espai pont es va donar amb un treball de forma més flexible, la qual cosa li va donar cert oxigen per treballar la participació interna, les bases de la governança i seguir teixint algunes aliances. En aquest temps es va treballar amb la consolidació i constitució de la Coordinadora d'Entitats pel Teatre Arnau, creada prèviament a finals de desembre 2022, i després amb elements de participació i governança. Tanmateix, no ha estat fins a la seva presentació en la licitació al maig i la seva activació com a entitat coordinadora del programa que s'ha pogut fer efectiva tota la reorganització. Aquest trànsit ha comportat un semestre de disminució de la programació fora del Teatre Arnau, i un treball que ha implicat insuflar noves relacions, restablir alguns vincles i traçar noves aliances a partir de la ruta consensuada de treball de la programació 2023-24.

En segon lloc, cal sumar que en el trànsit cap a la nova entitat, acordat ja en 2020, s'ha establert la incorporació d'una persona nova, amb una jornada de 32 hores, la qual cosa ha suposat un esforç en constituir un grup de treball nou per a això, i també una revisió de l'estratègia, els recursos i la sostenibilitat de la Coordinadora i del Programa. Una persona de perill migrant i dona, que complia el treball d'estratègia intercultural transversal al programa i l'equip humà.

En tercer lloc, des de juny fins a pràcticament gener, la continuïtat del programa no estava assegurada en el seu segon any de licitació. Vam tenir una reunió estratègica amb l'Institut de

Cultura al gener, retardada esperant algun canvi pactat al novembre. A més, l'estat de l'edifici i les diverses notícies i accions, manifestos i altres espais reivindicatius sobre el Paral·lel també van marcar l'agenda política i institucional del programa.

**Finalment**, el fet d'haver realitzat els tallers de programació a finals de 2022 i part del 23, i no poder activar tot el bloc fins a juny/setembre del 23, va comportar un esforç de gestió i un treball d'hibernació que no ha estat del tot positiu en alguns contextos comunitaris, i tampoc en la participació i la implicació de la base social.

**Pel que fa al treball de participació** cal afegir que si bé ja ha estat la 5a temporada, el fet de portar esperant l'obra del Teatre Arnau, de l'edifici, des del 2016, ja gairebé 8 anys, ha minvat part dels interessos de grups i persones. A aquest aspecte cal sumar que les implicacions de la crisi, la precarietat de moltes treballadores culturals i activistes, han generat que es donin formes de participació diverses, un relleu que era necessari també, però en algunes ocasions han fet disminuir el nombre de persones implicades en les assemblees i els espais de participació.

Aquesta temporada es defineix amb **el trànsit a una coordinadora d'entitats** amb una nova etapa i consolidació de la governança i les xarxes territorials, així com del projecte i identitat cultural del Teatre Arnau en la seva 6a temporada, i la cerca de recursos propis i altres fons de col·laboració i finançament que han pogut augmentar el pressupost del programa en quasi el 80 %.

**Pel que fa a la base de treball social i les xarxes**, la coordinadora s'ha consolidat amb més de 45 entitats i persones implicades, i s'han mantingut les aliances de territoris i barris, com la Xarxa de Sant Pau, la Taula comunitària de Sant Antoni i el treball amb el Pla Comunitari de Poble-sec. A més, s'han consolidat relacions institucionals ja establertes, com l'Institut del Teatre, Cooperasec, Artibarri, Caixa d'Eines del Raval amb Pla de Barris o Viu Montjuïc, i en alguns casos s'han estès i han donat lloc a altres noves: Centre d'Art Arts Santa Mònica, Comissió de Joves del Poble-sec, Solar Talia, i Comissió Feminista de Sant Antoni, entre d'altres.

**Quant a la programació**, hem mantingut i reforçat diversos dels criteris prèviament desenvolupats als laboratoris de programació:

- Consolidar una **perspectiva arrelada** en els territoris mitjançant l'establiment de relacions a llarg termini amb xarxes comunitàries i la formació de noves aliances comunitàries.
- Ampliar la **diversitat cultural i artística i la perspectiva interseccional** mitjançant la introducció de nous formats i col·laboracions en les pràctiques culturals i de les arts vives.
- Aprofundir en l'**exploració de temes de gènere i LGTBI** a través de la programació, els espais de participació i l'estructura de governança.
- Fomentar una **perspectiva intercultural** que promogui la representació de més del 50% de persones i treballadores culturals racialitzades, així com garantir una dedicació i presència majoritària d'individus racialitzats a l'Oficina Tècnica.
- **Finalment**, hem continuat treballant en la comunicació, narrativa i identitat del programa, com aspecte clau en la difusió de cartelleria, pòsters, treball en xarxes socials, i també en la divulgació de cites, fites i altres elements de treball dels últims 6 anys amb infografies, per situar el treball del Teatre Arnau dins de la ciutat i els barris.

## 1.2. Objectius i proposta de treball 2023/24

Sobre la base del projecte presentat a concurs públic, publicat a la web del Teatre Arnau, es va fer una presentació i proposta general de pla de treball, objectius i vectors de treball en la primera assemblea. 2. Objectius i proposta de treball 2023/24

Sobre la base del projecte presentat a concurs públic, publicat a la web del Teatre Arnau, es va fer una presentació i proposta general de pla de treball, objectius i vectors de treball en la primera assemblea, de caràcter continuista que va ser compartida, validada i ratificada en la primera assemblea del Teatre Arnau del nou període.

### **Diagnosi de l'estat del Teatre Arnau 2017-2019**

Manca de col·laboració amb institucions culturals, xarxes i espais acadèmics de la ciutat.

Dificultat per sostenir els valors compartits i marcs comuns, a més de mirades sectorialitzades.

Ruta de governança desdibuixada, amb dificultat per definir un projecte cultural i tenir clars els passos a mitjà i llarg termini.

Assemblea principalment formada per agents professionals de l'àmbit cultural (perfil 30-40 anys, blanc i centreeuropeus). Poca presència territorial i arrelament.

### **Diagnosi de l'estat del Teatre Arnau 2021-22**

Continua la manca de col·laboració amb institucions culturals de gran abast i cal reforçar narrativa de ciutat.

Dificultat de treballar amb diversitat de col·lectius i formats experimentals amb equilibri entre territoris i xarxes comunitàries. Repte de treballar la interculturalitat i vincular creadores i formats artístics més invisibilitzades i no tan presents en altres programacions i als barris.

Importància de consolidar el model de governança i la coordinadora d'entitats.

Reforçar les aliances i trobades amb altres entitats, a més del treball en xarxa per potenciar noves membres i iniciatives que es vulguin implicar.

**El pla de treball 2023** és continuista amb millores, i es va presentar va partir d'objectius relacionats amb la sostenibilitat comunitària, organitzativa i cultural, amb l'objectiu principal d'aconseguir una major sostenibilitat del Teatre Arnau Itinerant i amb tres línies de treball principals:

1. **Augmentar la participació i implicació en el projecte amb aliances i treball en xarxa, així com consolidar el treball de territori** en els tres barris —Raval, Poble Sec i Sant Antoni— i a partir dels tres eixos —comunitat, memòria històrica i arts escèniques—, buscant l'equilibri i la representació, el treball en xarxes i la comunicació bidireccional, de forma que es puguin identificar nous actors i propostes. **Reforçar la governança i la presa de decisions a través de l'assemblea**, a partir del treball en **comissions** i de la creació de l'**espai de coordinació** com a òrgan operatiu que faci efectives les decisions i construir la ruta cap a la Coordinadora d'entitats pel Teatre Arnau.
2. Promoure la **programació del Teatre Arnau en la seva sisena temporada, desenvolupar un relat clar i amb una identitat pròpia i singular** en tant que equipament i actor cultural i comunitari, amb tots els valors que comporten els projectes que formen part de la programació.

3. **Reforçar la identitat del Teatre** des dels criteris i la mirada global, tant des de la cultura, com des de l'arrelament i altres criteris ja treballats en el programa del 23 i 24.

Per altra banda, com reptes recollits els últims 4 anys, es van desenvolupar les següents línies de treball per a la temporada 2023/2024:

#### **Comunitat Arnau:**

Consolidar i millorar les aliances establertes amb el teixit social i cultural per a dur a terme la programació i incloure nous criteris amb una mirada més interseccional.

Participar en altres espais, xarxes, plataformes culturals per a sensibilitzar, donar a conèixer i ampliar la Comunitat Arnau.

Ampliar la base social i les aliances amb noves incitaves i entitats i organitzacions amb creadores i comunitats racialitzades o amb perspectiva intercultural/ interseccional

#### **Governança:**

Articular la Coordinadora d'entitats i la nova base social, així com els models de treball l'any 2023 i 2024 millorant els espais de participació.

Acabar la redacció i presentació dels estatuts de la Coordinadora com a nova entitat social sorgida de la feina feta d'articulació de les entitats membres de l'Arnau, i crear règims interns de treball sobre Convivència cures, espais de participació i recursos i eines de mediació i conflictes.

Reforçar la Comissió d'Obres i el discurs polític amb més participació i articulació amb la programació.

#### **Programació:**

Promoure la participació de la comunitat Arnau en la programació amb espais regulars de trobada i debat en algun lloc o entitat referent del Paral·lel.

Continuar una línia comunicativa comuna dels projectes, la línia argumental i imatge a partir dels nous valors, criteris establerts i eixos ja consolidats de l'Arnau.

Establir aliances per a la coproducció, tant amb grans equipaments dels barris com de ciutat i altres noves aliances.

Els **resultats** assolits han estat:

- Una **comunitat Arnau implicada més variada amb una coordinadora d'entitats per reforçar la base social** amb noves incorporacions i aliances
- Un **model organitzatiu** i governança contrastada per al futur Teatre Arnau a partir de la coordinadora i la constitució de 3 règims de treball intern que milloren la governança
- Una **definició de continguts i de programa singular amb una temàtica situada**, és a dir, de **projecte cultural** per al futur Teatre i amb criteris clars de programació.

## TEATRE ARNAU ITINERANT

La consolidació del **model de treball d'arrelament i de retorn social gràcies al treball amb xarxes territorials, noves aliances i grups de creadores sempre sota els indicadors de programació.**

**Consolidació d'una mirada interseccional/ interculturalitat**, tant en l'organigrama i l'Oficina tècnica com en el programa del Teatre Arnau.

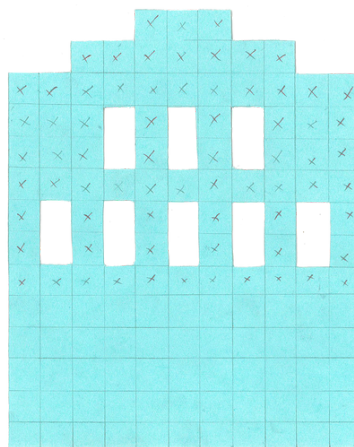
Reforç de la línia comunicativa, i de les formes de narrar el programa i les diverses accions.

Establiment **d'algunes línies de coproducció, aliances i cerca de recursos** amb altres entitats i fons diversos.

**En relació amb la participació i implicació dels membres de l'assemblea**, s'ha continuat la línia que es va encetar el 2022 i part del 23. D'acord amb les necessitats detectades es van fer algunes consideracions relatives a la participació i disseny dels espais per reforçar la participació de forma similar al període anterior:

- Focalitzar el treball en l'assemblea de forma dinàmica i concisa.
- Treballar per comissions, quan calgui, amb càrrega de responsabilitat lleugera, i grups de treball/tallers puntuals i específics.
- Gestionar les reunions de forma sostenible, essent curosos amb els tempos.
- Reforçar l'espai de coordinació de la Coordinadora i la governança
- Continuar el treball d'aliances amb els barris des de la mateixa Oficina Tècnica i amb equipaments culturals i xarxes de ciutat.
- Continuar amb la transparència: penjar acta a la secció de documents de la web, amb un protocol d'acollida i un document senzill de preguntes freqüents de l'Arnau.
- Promoure el treball en xarxa dels projectes tot el que sigui possible i promoure la seva connexió amb altres realitats territorials dels barris i una distribució equitativa.
- Treballar per a connectar amb comunitats, col·lectius i iniciatives de grups vulnerabilitzats o racialitzats en termes d'igualtat cultural i ampliar la base social de l'ecosistema Arnau.
- Reforçar el relat del Teatre Arnau, la identitat i la comunicació/difusió (tant interna com externa)
- Reforçar la mirada intercultural, de gènere, LGTBI\*, de col·lectius i creadores realitzades i d'estratègies antiracistes i antifeixistes.

Cal destacar que, paral·lelament a aquesta memòria, s'ha confeccionat el **Balanc Social** i el **Balanc Comunitari** del Teatre Arnau per tercer cop de cara al 2023 . Aquestes dues eines donen compte d'aspectes quantitius i qualitius de l'economia social i solidària que són claus per al projecte cultural del Teatre Arnau.





## TEATRE ARNAU ITINERANT

La consolidació del **model de treball d'arrelament i de retorn social gràcies al treball amb xarxes territorials, noves aliances i grups de creadores sempre sota els indicadors de programació.**

**Consolidació d'una mirada interseccional/ interculturalitat**, tant en l'organigrama i l'Oficina tècnica com en el programa del Teatre Arnau.

Reforç de la línia comunicativa, i de les formes de narrar el programa i les diverses accions.

Establiment **d'algunes línies de coproducció, aliances i cerca de recursos** amb altres entitats i fons diversos.

**En relació amb la participació i implicació dels membres de l'assemblea**, s'ha continuat la línia que es va encetar el 2022 i part del 23. D'acord amb les necessitats detectades es van fer algunes consideracions relatives a la participació i disseny dels espais per reforçar la participació de forma similar al període anterior:

- Focalitzar el treball en l'assemblea de forma dinàmica i concisa.
- Treballar per comissions, quan calgui, amb càrrega de responsabilitat lleugera, i grups de treball/tallers puntuals i específics.
- Gestionar les reunions de forma sostenible, essent curosos amb els tempos.
- Reforçar l'espai de coordinació de la Coordinadora i la governança
- Continuar el treball d'aliances amb els barris des de la mateixa Oficina Tècnica i amb equipaments culturals i xarxes de ciutat.
- Continuar amb la transparència: penjar acta a la secció de documents de la web, amb un protocol d'acollida i un document senzill de preguntes freqüents de l'Arnau.
- Promoure el treball en xarxa dels projectes tot el que sigui possible i promoure la seva connexió amb altres realitats territorials dels barris i una distribució equitativa.
- Treballar per a connectar amb comunitats, col·lectius i iniciatives de grups vulnerabilitzats o racialitzats en termes d'igualtat cultural i ampliar la base social de l'ecosistema Arnau.
- Reforçar el relat del Teatre Arnau, la identitat i la comunicació/difusió (tant interna com externa)
- Reforçar la mirada intercultural, de gènere, LGTBI\*, de col·lectius i creadores realitzades i d'estratègies antiracistes i antifeixistes.

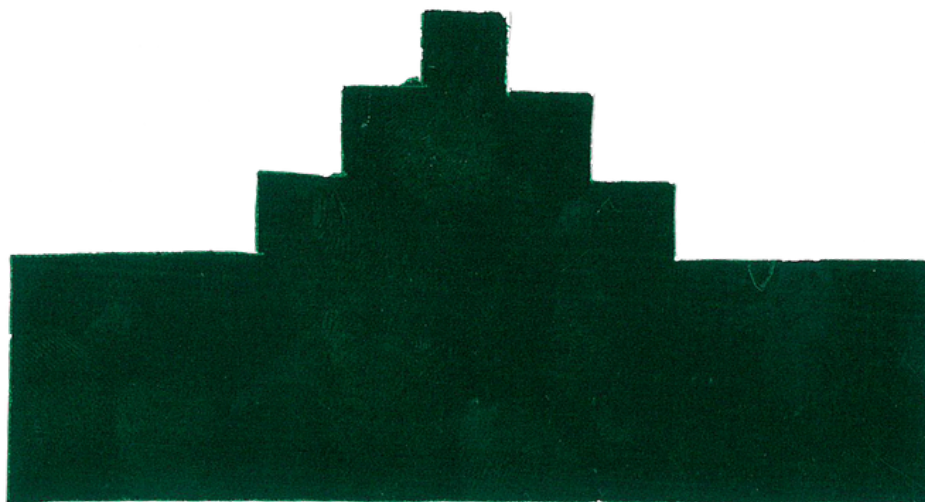
Cal destacar que, paral·lelament a aquesta memòria, s'ha confeccionat el **Balanc Social** i el **Balanc Comunitari** del Teatre Arnau per tercer cop de cara al 2023 . Aquestes dues eines donen compte d'aspectes quantitius i qualitius de l'economia social i solidària que són claus per al projecte cultural del Teatre Arnau<sup>1</sup>.



<sup>1</sup> Aquests informes es troben descrits al capítol 5 d'aquesta memòria i adjunts com annexos.

**TEATRE ARNAU ITINERANT****1.3. Números clau: mirada ecosistèmica**

Nombre assemblees	8
Total d'assistents	75
Mitjana	8
Nombre d'entitats implicades	46
Reunions Espai de coordinació	4
Reunions de comissions i espais de treball (espai projectes, grups i comissions)	20
Trobades presencials en el territori amb xarxes territorials (Taula de Cultura de Poble-sec, Taula Entitats Sant Pau del Camp i Coordinació Tècnica Sant Antoni) i amb associacions i equipaments específics de barri o ciutat.	30
Projectes fets	35
Xarxes i aliances territorials i de ciutat	8
Usuaris directes	212
Usuaris indirectes (públics)	4173



**TEATRE ARNAU ITINERANT****2. Avaluació espais / governança****2.1 Assemblea****Descripció**

L'assemblea és l'òrgan sobirà de l'Arnau, un espai de participació àmplia amb una funció estratègica i política de presa de decisions, així com de rendició de comptes.

**Objectius de continuïtat:**

Apoderar l'assemblea com espai de presa de decisions.

Complementar l'assemblea amb altre espai de representació i decisió sobre temes menors que no sigui necessari que passin per assemblea.

Construir un relat més clar de l'Arnau i compartir-lo.

**Què avaluem?**

Ha donat resposta als objectius plantejats?

Ha estat adequada la periodicitat d'assemblees i calendari de treball?

Valoració de la participació.

Ha estat adequada la composició?

Quins han estat els aprenentatges?

Com ha de ser la continuïtat, propostes de millora?

Valoració de la dinamització.

Valoració del rol de les oficines (tècnica i comunicació).

**Dades bàsiques**

Període: juny 23 al juny 24

**Nombre assemblees realitzades:**

1 de març de 2023 (12 persones); 31 de maig de 2023 (15 persones); 18 d'octubre de 2023 (7 persones); 14 de desembre de 2023 (8 persones); 31 de gener de 2024 (15 persones); 14 de febrer de 2024 (11 persones); 17 de març de 2024 (6 persones); 12 juny de 2024 (8 persones)

**Mitjana d'assistents per assemblea:** 10 persones

**Nombre entitats participants:** 46 entitats.

**Tipologia dels membres de l'assemblea:**

- Equipaments i persones tècniques d'equipaments locals: 4
- Persones a títol individual: 6
- Entitats culturals: 36
- Oficina tècnica: Javier Rodrigo i Edna Rojas

**Aportacions:**

Respecte als objectius plantejats, des de l'Oficina tècnica s'han posat les condicions perquè l'assemblea es reforçés i apoderés amb el manteniment d'una **periodicitat i calendari de treball** adequat que tenia l'objectiu de tenir l'espai al dia de les informacions rellevants per a poder prendre part activa i de qualitat en la presa de decisions. Així mateix, l'assemblea s'ha vist reforçada amb la **creació d'un espai nou, l'Espai de coordinació**, mitjançant el qual s'ha pogut

## TEATRE ARNAU ITINERANT

mantenir la representació de l'assemblea a diferents espais a través de la delegació de certes tasques i funcions a persones amb disposició per a dedicar-s'hi més intensament i seguir el projecte en el dia a dia. També s'han posat les condicions per a **reforçar un relat més clar i sòlid** de l'Arnau per part de l'assemblea, amb la **creació d'espais de treball i la dinamització de debats**.

En relació amb la participació, si ens fixem en les dades respecte a les 8 assemblees realitzades la mitjana ha estat de 10 persones d'un total de les 45 entitats convocades oficialment i de les altres 60 que rebren el mail. La disminució de la participació té a veure amb una crisi ecosocial- inflació i de participació comuna a altres espais de la ciutat, però es manté la mitjana aproximadament amb relació al 2022 i a altres espais de gestió comunitària similars. En tot cas, la participació és un aspecte valorat i ha anat baixant al llarg de l'any i en general no es considera suficient.

Per part de l'assemblea s'ha valorat com a punt fort el rol actiu de l'Oficina tècnica en l'acompanyament als projectes, en les negociacions amb l'ICUB i en el treball i establiment de nous vincles als barris.

Com a propostes de millora, cal seguir apoderant aquest espai, reforçant la participació o augmentant-la amb noves entitats i persones. De manera específica, s'ha d'enfortir la representació de veïnes, artistes, professionals i entitats amb un perfil migrat, racialitzat, afrodescendent i lgtbiq+ que representi la diversitat demogràfica del territori i alhora permeti enriquir la programació amb propostes i accions vinculades a públics exclosos dels circuits tradicionals de cultura, però presents i actius en els barris.

### 2.2 Espai de coordinació amb ICUB

#### Objectius

Coordinació global i mirada estratègica a llarg termini.

Representació assemblea.

Interlocució amb ICUB, amb premsa i altres entitats.

Mediació en cas de conflicte de programació de comissions de treball.

#### Dades Bàsiques

Període: setembre 2023 a juny 2024:

Nombre reunions: 4

Participants: 9 persones: Toni Ramon, Andrés Martínez i junta de La Coordinadora d'Entitats pel Teatre Arnau (5 + 2 persones equip tècnic)

#### Què avaluem?

Sobre l'espai.

Valoració de la participació i clima de treball.

Valoració del rol de l'oficina tècnica

#### Punts forts i febles

La comunicació en línia facilita la conciliació d'agendes.

L'horari de les trobades és més conciliador i reunions molt concretes i executives.

És un espai interdisciplinari i això permet abordar els diversos vessants del projecte i dialogar amb l'administració pública.

És un espai complex de treball requereix molta energia i mirada global, s'ha de fer de manera constant una actualització de l'estat actual dels temes.

#### Roll de l'Oficina tècnica

Important i positiu l'acompanyament de l'Oficina tècnica permet connectar a la realitat i el context

**TEATRE ARNAU ITINERANT**

vigent.

Bona coordinació i preparació de materials, continua un procés de millora respecte a altres edicions.

**Propostes de millora**

Relleus i traspessos per regenerar el grup o almenys canviar el 50 % de les persones si és possible de representació institucional.

Necessitat de suport i suport d'altres membres, sobretot en la part de diàleg amb l'ICUB i temes administratius o d'edifici.

Aquest any en tenir un canvi d'administració és més complexa la relació i cal reforçar el històric del programa com un projecte participatiu ampli i variat, i validat per un ampli espectre de partits, no és un projecte partidista dels comuns ni molt menys

**2.3 Comissions i altres espais de participació****2.3.1 Comisso Programació 2023/ Tallers****Objectius**

Valorar la programació 2023-2024, els seus impactes i aspectes a millorar.

Dissenyar la programació de la Temporada 2024-25

Portat a terme un espai d'intercanvi i de relació de coneixement on es treballen els indicadors, els recursos i les formes de teixir relacions territorials en la programació.

Compondre la programació de forma equilibrada i distribuïda, amb especial èmfasi en la revisió de criteris del 2021 i 22, i la mirada intercultural i de gènere de viabilitat comunitària.

Crear un espai de construcció conjunta de les línies d'acció.

**Dades Bàsiques**

Període: Abril 2023

Nombre de reunions: 3 reunions. 4, 11, 25 d'abril 2023

Participants: 12 persones

**Metodologia i context**

Aquest **grup de treball neix de** les aportacions i diagnosi compartida en diversos espais de treball (Assemblees 2021 al 23, i espai projectes 2021-22) per tal d'activar de nou una comissió de Programació i uns tallers oberts i participatius on poder dissenyar entre les diverses entitats dels territoris, les xarxes territorials activades i les diverses persones participants de l'assemblea del Teatre Arnau. Aleshores, tant el format com els objectius van ser presentats i validats per la comunitat Arnau.

Es va convocar un taller participatiu de 3 dies, durant un mes i mig, per tal de dissenyar el futur programa amb diverses activitats i dinàmiques participatives. Posteriorment, es va fer un acompanyament situat als projectes territorials, amb diverses metodologies de treball. La metodologia va ser semblant a altres anys amb diversos matisos, amb més èmfasi en criteris, aliances noves i desenvolupament de formes sostenibles, i la cerca de creadores racialitzades presents als barris i formats en diàleg amb el marc de la interseccionalitat i la interculturalitat.

**Primer dia**

Presentació global del Teatre Arnau i de les temporades anteriors

Presentació i revisió d'indicadors i criteris validats

**TEATRE ARNAU ITINERANT**

Presentació de l'ecosistema Arnau 2023-24: conjunt de les xarxes territorials presents i de les aliances i fites proposades  
Pluja d'idees de temàtiques i línies de treball per temporada 2024-2025.

**Resum d'acords i primeres propostes primer dia**

Es veu la necessitat de fer visible la presència i impacte de l'Arnau a tot el Paral·lel, ja que entre la gent hi ha dubte d'on es troba i si encara hi és.

Es considera important que s'ha de visibilitzar més els territoris al voltant del paral·lel que els barris. Surten idees de fer una comunicació més general tot i que la gestió sigui per barris.

També sorgeix la proposta que el tema de la temporada sigui al voltant de travessar la frontera del Paral·lel i això pot determinar algunes fites conjuntes en la programació, com ara les Gales al P62 o un altre cop programar al Solar Talia o els projectes de creació comunitària.

Des de l'Arnau s'ha de buscar la diversitat entre els artistes que participen en les xarxes en cas de no haver-hi.

**Segon dia**

Presentació de temàtiques i debat sobre Temporada 2024-25.

Correcció de xarxes de treball i criteris de governança situats en cada context.

Desenvolupament primer esborrany d'ecosistema Arnau.

**Resum d'acords i primeres propostes primer dia**

S'ha treballat en la identitat de Teatre Arnau per millorar la comunicació i fer visible l'impacte territorial i la rellevància de la gestió comunitària perquè el programa no es pot substituir pels casals o centres cívics dels barris.

S'ha de fer visible la mirada global dels tres barris, la concepció del Paral·lel com a punt de trobada - frontissa - no frontera entre Sant Antoni, Raval i Poble-Sec.

Es parla projectar una acció al Paral·lel amb intervencions Side Specific que treballen l'entrecreuament entre barris, i activin en un mateix dia espais als tres barris a manera d'itinerari. De moment, es comença, amb una fita en cada barri, amb una dimensió més oberta cap al Paral·lel, amb artistes i convocant públics dels tres barris.

**Tercer dia**

Desenvolupament de xarxes amb entitats responsables.

Treball de mirada global i d'esdeveniments globals del Teatre Arnau.

Concreció ruta de treball 2024-25.

**Resum d'acords i primeres propostes primer dia**

Es defineix la ruta de programació per cadascun dels barris, les activitats concretes es definiran en treball territorial dinamitzat des de l'oficina tècnica.

\*Poble-sec: Continuar donant suport a la cultura feta per joves autoorganitzats; teatre Més de carrer; suport a projectes de creació comunitària - migració/interculturalitat/antiracisme.

\*Raval: Continuar amb rutes i arts per a famílies i infància/interculturalitat. Obrir altres espais migrants, continuar creació comunitària (Cal tenir en compte les obres als Jardins Set 24 - Set 25 - s'estarà inaugurant el Parc)

\*Sant Antoni: Continuar la perspectiva d'arts escèniques professionals, únic espai de programació de Sala a Calàbria 66 / validar amb la Taula les necessitats dels contextos. Menys força a Sala Mercat i més a Solar Talia.

**Avaluació****Punts forts**

**TEATRE ARNAU ITINERANT**

Diversitat de mirades, persones amb diversos contextos: plans comunitaris, assemblea, equipaments professionals

Canalització a gestió amb eines transparents i situades: pla comunitari en poble-sec, xarxa Jardins de Sant Pau i convocatòria oberta en Sala Mercat de Sant Antoni

Definició de programa amb espai públic i arts vives com relat. El procés va ser molt engrescador en el sentit de generar xarxes.

Es valora el treball de creació col·lectiva i el treball de participació plural.

**Punts febles**

Dificultat de comprendre la mirada global dels tres barris.

Cal millorar l'acollida i posar en situació com es treballa.

**2.3.2 Comissió Junta d'Entitats/Governança****Objectius**

- Continuar i millorar el disseny de la Coordinadora d'entitats de Teatre Arnau i la millora de la Governança amb mirada de gènere, intercultural i interseccional
- Treballar els indicadors i criteris del programa cultural del Teatre Arnau i dels estatuts, a més a més de la governança interna
- Compondre un règim intern de governança i organització que respongui a l'ecosistema Teatre Arnau i les formes d'organització de les dues últimes temporades
- Acompanyar la gestió de la Coordinadora amb el suport d'altres persones externes i assessors per tal de millorar la participació i la governança
- Crear protocols de treball i règims interns que milloren l'organització comunitària del programa: Règims de convivència, espais de participació, mediació i gestió de conflictes, així com condicions laborals i criteris de programació

**Dades Bàsiques**

Període: setembre 23 a juny 24

Nombre de reunions: 4 reunions. Tres reunions individuals i una d'assemblea

Participants: 11 persones

Reunions amb entitats: 10 reunions

El grup de treball de Coordinadora d'entitats es va llançar el setembre de 2022. Es va fer una primera presa de contacte en l'assemblea de setembre, on poder ficar l'arquitectura bàsica de la coordinadora, quant a estatus i governança. Després es va portar a terme una primera reunió a Calàbria 66, on poder validar i triangular els estatus i altres nocions bàsiques de treball de junta directiva, amb consells i directius. A més a més, es va fer alguna reunió amb personal professional de gestió comunitària de la Lleialtat Santsenca de Sant (2 reunions) per comprendre el marc de treball, els pros i contres i poder treballar aspectes específics.

Finalment, amb tota la informació recopilada es va fer un treball en la darrera assemblea del 30 de novembre amb un únic tema de treball sobre la Coordinadora. Se'n van repassar els estatus, part del règim intern i la ruta de treball per terminar de configurar la coordinadora abans del 27 desembre de 2022.

**TEATRE ARNAU ITINERANT**

Finalment, cal destacar el treball de 10 reunions que es van fer des de maig fins a desembre de 2022 per presentar la coordinadora i convidar diverses entitats a participar. Ara mateix com 45 entitats, amb 20 noves incorporacions en els últims 14 mesos i una ampliació de la junta amb més paritat (més del 70% són dones).

**Avaluació****Punts forts**

S'ha eixamplat la base social i les trobades han suposat poder tenir noves incorporacions i donar difusió del projecte cultural del Teatre Arnau amb nous col·lectius i comunitats de perill racialitzat.

La coordinadora és ara de 45 entitats, en principi un nombre més ampli que altres entitats en els seus inicis o primers anys (Lleialtat Santsenca o Pou de la Figuera)

S'han recuperat entitats amigues del 2018 i 2019 amb les que s'havia col·laborat puntualment, i fins i tot organitzacions de base cultural i comunitària que van estar al principi del procés.

S'ha fet un treball curós d'assessorament amb altres entitats de gestió comunitari, punt que demostra el marc de treball de ciutat i de mútua ajuda al fet que se situa ara mateix el Teatre Arnau

Creació de 5 protocols de treball/ règims interns que milloren l'organització comunitària del programa: Règims de convivència, espais de participació, mediació i gestió de conflictes, així com condicions laborals i criteris de programació

Ampliació de la junta directiva amb més paritat (més del 70% són dones) amb entitats com forn de Teatre Pa'tothom, o Més que Cures.

**Punts febles**

Algunes entitats no han pogut continuar o contestar la proposta pel 2024, malgrat que eren entitats que varen reivindicar més participació o van rebre molts recursos en edicions anteriors del programa

S'ha hagut d'accelerar el treball de règims intens i d'ampliació de la base social a causa de la incertesa de la continuïtat més enllà del juny del 2025

**2.3.3. Comissió Edifici i reivindicació****Objectius**

Fer seguiment de les obres i del treball reivindicatiu de l'edifici com a patrimoni ciutadà i actiu comunitari.

Fer incidència política per Incloure el projecte en el Pla d'Inversions de la legislatura.

Validar el projecte arquitectònic.

Fer seguiment de les obres i propostes.

Dur a terme una proposta per a divulgar la trajectòria del projecte de conservació i remodelació del Teatre Arnau.



**TEATRE ARNAU ITINERANT****Nombre de persones:** 4**Reunions:** 3:**Dades Bàsiques**

La comissió d'obres va néixer per fer seguiment del projecte arquitectònic el 2017. A principis del 2021 es va tancar el seguiment del projecte executiu sorgit del procés participatiu. La notícia a principis de 2021 de la paralització de les obres va marcar els objectius d'any de la comissió en estat de congelació fins al nou mandat polític de canvi de cicle l'octubre de 2023. La comissió té una trajectòria amb tres membres estables des de 2017. La comissió ha fet una trobada amb l'ICUB i dues trobades internes de preparació i posterior verificació d'acords amb la institució. Ha rebut una proposta de modificació del projecte prèviament aprovat, per ajustar el preu de la inversió al pressupost actual, traient un soterrani; ha valorat la proposta i les seves implicacions en el model de l'espai comunitari, ha fet una presentació a l'assemblea i posteriorment ha ratificat la validació des de la mirada tècnica i patrimonial. Ha elaborat resum i informes tècnics, i ha estat present en 4 assemblees amb un espai propi d'informació i de debat, liderant aquest espai de treball.

**Què avaluem?**

La capacitat de seguiment dels compromisos institucional i d'interlocució institucional per part d'aquesta comissió; la participació dels membres i l'impacte que té vinculant-se amb l'assemblea per a dur a terme d'altres iniciatives.

**Punts forts i febles****Sobre l'Espai**

Seguiment en detall de l'actualitat en relació amb les comunicacions públiques de l'Ajuntament i capacitat d'incidència en el discurs, i relat: incidència en mitjans de comunicació i en espais de debat

Seguiment i validació de la nova reforma de l'edifici i de la proposta de reducció d'un espai de subsol sense que sigui un canvi estructural

**Roll de l'Oficina tècnica**

Ha estat positiu en acompanyar les trobades, tenir presents els calendaris que marca ICUB i BimSA i la coordinació amb la resta de comissions i la programació de l'Arnau Itinerant i en fer les comunicacions institucionals.

**Representativitat Assemblea**

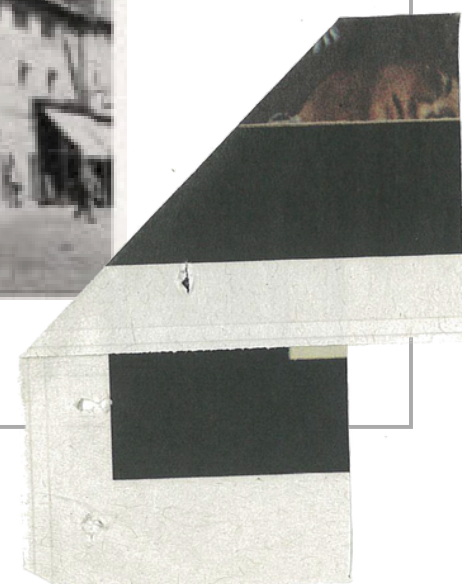
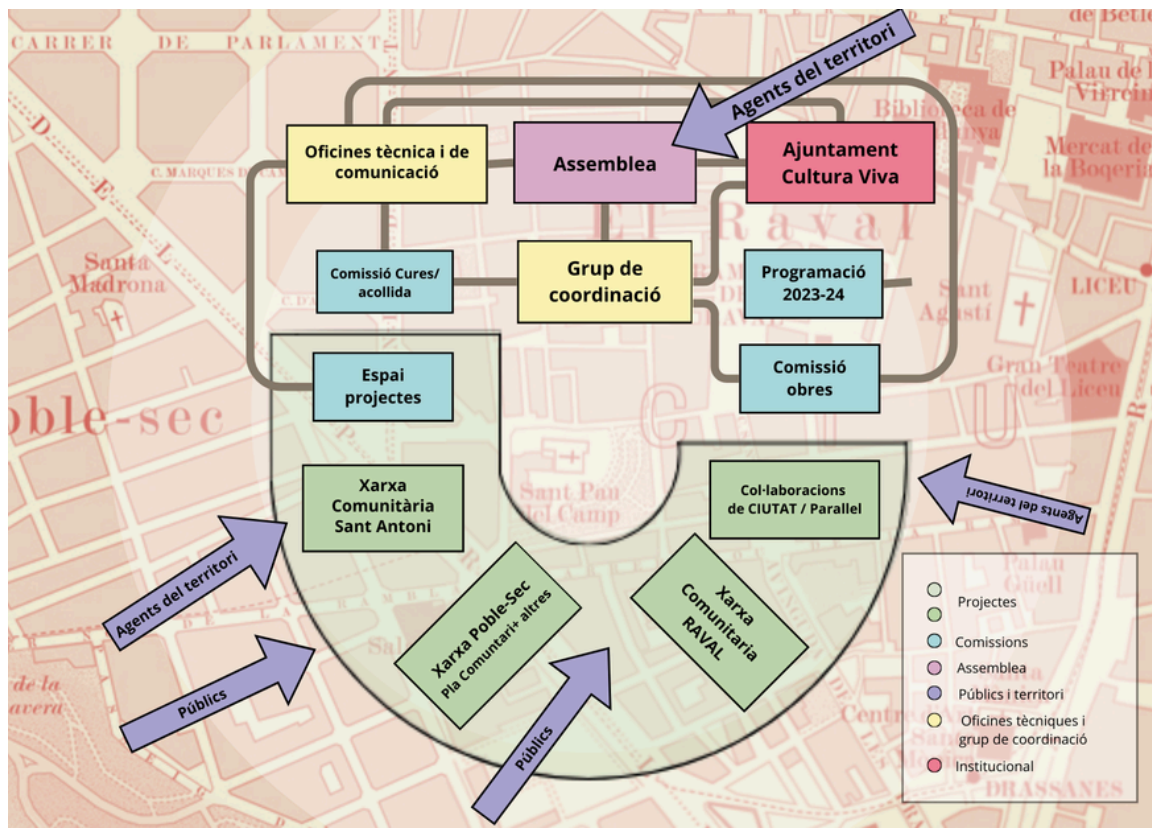
Ha quedat ben representada la vinculació amb l'assemblea tant pel que fa al teixit comunitari dels barris com en relació amb l'expertesa tècnica (com a arquitectes i tècniques de l'espectacle) però enguany ha faltat la implicació estable d'un membre de companyies teatrals i o col·lectius artístics.

**Propostes de millora**

Flexibilitzant els temps de les trobades per assolir els objectius amb les persones, i treball descentralitzat.

Incorporar nous membres que reforcin la relació de La comissió a les propostes artístiques de programació i de la mirada de dramaturgia/ escenografia.

# ORGANITZACIÓ DEL TEATRE ARNAU 23-24



## TEATRE ARNAU ITINERANT

### 3. Territori

#### 3.1 Identificació i implicació en xarxes territorial dels barris (Jardins Sant Pau + Taula de Cultura Comunitària de Poble-sec i Taula de Cultura de Sant Antoni)

**Descripció:** en continuïtat amb 2022 i part del 23 s'han identificat i s'ha participat en tres espais comunitaris i xarxes territorials, pertanyents a cada un dels barris de referència de l'Arnau (Raval, Poble-Sec i Sant Antoni). En alguns casos han estat implicats en la programació des de 2020, i en tots els casos s'ha consolidat la relació mitjança els tallers de programació de 2022 i 2023, amb l'adquisició d'un paper protagonista. També s'ha entès el marc d'acció de les xarxes ampliant a altres espais i entitats, i també donant en alguns casos més governança i treball d'acompanyament. Sempre clar sota els criteris i elements de programació del Teatre Arnau i vectors claus com creadores LGTBI\* i racialitzades. En altres ocasions, s'ha mantingut una dinàmica de trobades amb associacions, entitats i equipaments tant dels barris implicats com en l'àmbit de ciutat per tal d'establir sinergies i aliances i donar a conèixer el Teatre Arnau amb una mitjana d'un cop cada mes i mig i alguns moments d'1 o 2 cops setmanals segons la fase de producció.

#### Objectius

Tenir una presència sostinguda als territoris i ampliar els marcs d'acció amb base més intercultural o interseccional, o xarxes més invisibilitzades dels 3 barris d'actuació

Generar aliances estratègiques amb espais dels tres barris i amb altres col·lectius i entitats diversos amb una mirada innovadora i d'arrelament

Codissenyar, co-programar i generar arrelament i retorn social.

Promoure una sostenibilitat comunitària a llarg termini.

#### Què avaluem?

- Ha donat resposta als objectius plantejats?
- Valoració de la participació.
- Ha estat adequada la composició?
- Quins han estat els aprenentatges?
- Com ha de ser la continuïtat, propostes de millora?
- Valoració de la dinamització.
- Valoració del rol de les oficines (tècnica i comunicació).

#### Dades bàsiques

##### Barri del Raval:

**Espai identificat:** Xarxa Jardins Sant Pau del Camp.

**Entitats implicades (8):** Impulsem SCCL (Centre d'Educació, Formació i Iniciatives econòmiques alternatives); Xamfrà (Centre de Música i Escena del Raval); Can Ricart (Centre Esportiu Municipal); Conservatori Superior de Música del Liceu; Monestir de Sant Pau i Paral·lel 62, Cepaiem (Centre d'acollida per a persones migrants), Teatre Arnau Itinerant; Servei de Dinamització veïnal Raval (Districte Ciutat Vella); Tècnica del districte Ciutat Vella.

**Nombre de trobades:** 12 trobades (entre juny 23 i juny 24).



## TEATRE ARNAU ITINERANT

### Accions

1. Tasques de coordinació i trobades regulars per portar a terme la programació de Raval.
2. Tasques de suport als projectes de la 5a temporada: rutes, presentacions i processos de creació comunitària.
3. Aliances i coordinació amb altres entitats del barri: Fundació Tot Raval, Associació Diandé Àfrica, Associació Diàleg de Dones, Cooperativa L'Occulta.

### Aportacions

Respecte als objectius plantejats, des que s'ha entrat a participar en aquesta Taula s'ha mantingut una presència sostinguda, amb l'assistència a totes les reunions realitzades al llarg de 2021, 2022, 2023 i 2024 celebrades amb periodicitat mensual. Responent al segon objectiu, s'han establert diferents aliances estratègiques amb aquesta xarxa. D'una banda, la Taula ha estat implicada en la Programació de l'Arnau Itinerant. Aquest any a més a més hem ampliat la programació amb altres entitats com Diàleg de dones (espai dones immigrades, principalment Nord d'Àfrica i Àsia Meridional) i de Diandé Àfrica (Senegal), i hem pogut fer extensió de treball amb altres places i aliances (continuació de Força Teatre amb Escola Collaso i Gil). Totes han suposat noves formes d'implicar entitats i de treballar des de la interculturalitat

La pertinença formal en aquesta Taula per part de l'Arnau Itinerant ens sembla del tot pertinent. D'una banda, l'espai físic que dinamitza, els Jardins Sant Pau del Camp, es troba just a la part darrere del Teatre Arnau, amb la possibilitat de millorar aquest espai, tant en l'àmbit físic i morfològic com en l'àmbit d'usos, així com de coordinar les activitats d'intervenció que s'estan realitzant a la façana del Teatre. Es tracta, a més, d'un espai estratègic tenint en compte la seva ubicació a la vora del Paral·lel i la proximitat amb diversos equipaments, com ara el Teatre Tantarantana, Paral·lel 62, el Teatre Romea, l'Ateneu Enciclopèdic, amb els quals es pretén fer aliances estratègiques.

**Pel que fa a la composició de la Taula**, continua la mateixa organització: un primer cercle que és el nucli dur de la Taula, conformat per les entitats que tenen les seves portes en els Jardins, i un segon cercle d'entitats col·laboradores amb les quals es pretén organitzar activitats diverses. En el nucli dur de la Taula hi ha dues entitats pertanyents a l'assemblea de l'Arnau Itinerant - Xamfrà i Paral·lel 62. En relació amb la composició destaquem també la presència continuada de Districte, a través de la Tècnica de Barri i els dinamitzadors/es dels espais públics, la qual cosa permet pensar en l'existència d'un compromís ferm amb les iniciatives que s'acorden, tant en l'àmbit de programació com de transformació de l'espai.

### Barri Sant Antoni

Des de l'inici del projecte del Teatre Arnau Itinerant s'ha plantejat com un projecte lligat als barris del Paral·lel, la proposta cultural ha comptat amb col·lectius dels tres barris i s'ha desenvolupat al Paral·lel i als barris lligats a aquesta avinguda tan simbòlica.

En aquesta temporada dins de la programació centrada en les xarxes dels barris es va realitzar una crida conjuntament amb la Federació d'entitats de Calàbria 66, es va connectar en línies de treball presents en el conjunt de la Taula comunitària. Des d'aleshores aquesta es treballa des de la comissió de cultura i amb projectes de la Taula comunitària per tal d'aportar des del vessant cultural.

### Espai identificat impulsor:

Taula comunitària Sant Antoni, Mercat de Sant Antoni i Espai Veïnal Calàbria 66.

**Nombre de trobades:** 3 trobades (entre juny 2023-juny 2024)

## TEATRE ARNAU ITINERANT

### Accions

- 1.Desenvolupament del jurat i crida oberta de projectes en Sant Antoni. Es van rebre 29 propostes. Es va fer un taller i diverses reunions de seguiment per poder articular i treballar el programa de forma transversal.
- 2.Programació Arnau 2023: tasques de coordinació i acompanyament de les 5 fites programades
- 3.Participació en les reunions d'organització de la Festa Major Sant Antoni i coordinació amb altres entitats de Sant Antoni.

### Aportacions

Respecte als objectius plantejats, des de la primera reunió impulsada des del taller de programació de 2022 i amb les reunions prèvies de la temporada de 2023-24, s'ha fet un treball d'arrelament i xarxa amb el programa de Sala Mercat de Sant Antoni.

La bona coordinació i la bona acollida de la Programació de l'Arnau Itinerant organitzat conjuntament amb l'Espai Veïnal Calàbria 66, així com l'interès incipient en dinamitzar la Sala Mercat del Mercat de Sant Antoni i el Solar Talia Olympia, ha permès establir aquesta aliança estratègica que es concreta amb una Programació periòdica de l'Arnau Itinerant, adaptada a l'espai i interessos del barri, i que s'organitzarà conjuntament amb les entitats dinamitzadores.

A més a més, Calàbria ha pogut programar 4 fites al voltant del Mercat, del solar, i dos a l'auditori Calàbria 66 col·laborant amb la part baixa, la biblioteca de Sant Antoni, les festes de Barri i la xarxa de comerciants del Mercat, el programa Radars i la Vocalia de Feminismes de Sant Antoni.

### Barri Poble-sec:

**Espai identificat:** Taula de Cultura del Pla de Desenvolupament Comunitari de Poble Sec.

### Entitats implicades

**Taula de cultura comunitària de poble sec (13 entitats):** Centre Cívic El Sortidor, Centre Cultural Albareda, Dau al Sec, L'Estranger, Espai Piluso, Bibliomusicinoteca, Museu Etnològic, Teatre Lliure, Comissió de Joves de Poble-Sec, Cerhisec, Salvadiscos, Cooperasec, Teatre Arnau Itinerant.

**Nombre de trobades:** 16 trobades (entre juny 2023- juny 2024)

### Accions:

Participació en les reunions mensuals de la Taula de Cultura per a l'elaboració de les línies de treball i la conformació de grups de treball per a concretar activitats i projectes.

Participació en les reunions del Grup de treball de Viu Montjuïc i de les jornades des de les comunalitats urbanes sobre cultures de Montjuïc i el taller de programació antiracista.

Presentació de línies de treball per joves i circ popular amb diverses entitats i pla de barris.

Coordinació de la col·laboració en el programa APS del Conservatori de Dansa professional de l'Intitut del teatre.

Acompanyament del procés de creació d'Esquerdes Joves



## TEATRE ARNAU ITINERANT

Aliances amb altres programes i equipaments: Festes Majors (Juliol), Viu Montjuïc (octubre), Fira Enredem d'ESS, Festes de Santa Madrona. En totes aquestes accions s'han programat espectacles d'altres temporades i entitats implicades en l'assemblea del Teatre Arnau aconseguit recursos propis a banda del pressupost inicials.

Participació col·laboració activa amb la comissió de joves de Poble-sec i el seu dinamitzador, amb un programa i assessorament específic de treball

### Aportacions:

L'Oficina tècnica de l'Arnau Itinerant va participar activament en la Taula de Cultura del Poble Sec del Pla de Desenvolupament Comunitari (PDC) des de 2020 fins ara . Aquesta participació s'ha concretat amb l'elaboració d'un projecte d'educació, memòria històrica i arts escèniques i arts del carrer. Aquest any hem treballat amb dos subgrups que han estat proposats a partir de l'anàlisi de necessitats i aliances de la mateixa Taula: un grup d'arts del carrer amb tres entitats (Espai Piluso, Palau de la Màgia i l'Estranger) i la comissió de joves de Poble-sec, amb una mirada interseccional, intercultural, d'arts urbanes, danses juvenils i arts vives. Amb aquestes entitats s'ha fet un treball d'acompanyament, reunions i vinculació directa amb el programa.

En totes aquestes accions s'han programat espectacles d'altres temporades i entitats implicades en l'assemblea del Teatre Arnau aconseguit recursos propis a banda del pressupost inicials. Tot això sempre amb la col·laboració del PDC de Poble Sec i el suport del programa de Comunalitats Urbanes de Poble-sec liderat pel Cooperasec.

### De la feina fer als barris remarquem les següents valoracions:

En els territoris on hem participat, s'ha pogut **ampliar la relació amb noves entitats, xarxes, grups comunitaris i creadores racialitzades o LGTBI+** amb èmfasi en activitats a l'espai públic, amb joves i dones migrants i persones racialitzades, a més de creadores i treballadores culturals del Sud Global

A més, s'ha fet un esforç per **diversificar l'oferta i formats de codisseny**, de no competir amb altres equips del territori i d'adaptar-se a les sinergies i ritmes comunitaris per tal de poder dur a terme col·laboracions sostenibles.

També s'han fet **més participatives i amb una governança més inclusiva** algunes xarxes, sobretot a Poble-sec i Sant Antoni, on s'ha pogut co-dissenyar i liderar des de grups de treball. A la Xarxa de Sant Pau hem hagut de liderar i coordinar-nos més, o treballar segons criteris i activitats, a més d'ampliar a altres espais i entitats no previstes.

## 3.2 Aliances amb entitats i equipaments

### Objectius

Establir sinergies i aliances amb entitats i equipaments culturals dels barris de referència del Teatre Arnau i en l'àmbit de ciutat, tipus coproduccions, col·laboracions per a compartir recursos, espais; participació/organització d'activitats conjuntes; intercanvi de coneixements.

### Entitats contactades

- **Pla de Barris Poble-sec i Dinamitzador de Joves**
  - **Reunions** : 3
  - **Aliances i sinergies**: acompanyament al projecte d'autoorganització de la Comissió de Joves de Poble-sec pel treball d'arts vives i espai públic.
- **Castell de Montjuïc**: 3
  - **Aliances i sinergies**: codisseny i realització de dues rutes migrants el Viu Montjuïc.

**TEATRE ARNAU ITINERANT**

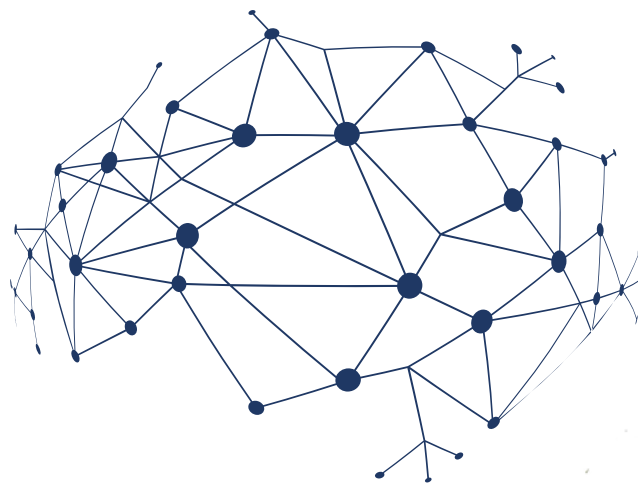
- **Fes!Cultura:** 1
  - **Aliances i sinergies:** col·laboració per a la vinculació d'artistes de la comunitat d'artistes migrants a l'assemblea Teatre Arnau Itinerant.
- **Cooperativa L'Oculta:** 1
  - **Aliances i sinergies:** col·laboració per activitats de la 6a temporada i vinculació d'artistes de la comunitat d'artistes migrants a l'assemblea Teatre Arnau Itinerant.
- **Teatre Talia:** 3
  - **Aliances i sinergies:** col·laboració en programacions mútues i suport al nou solar de Talia amb un grafiti
- **Centre Arts Santa Mònica:** 3
  - **Aliances i sinergies:** Realització de programació de cultura comunitària en el Festival Principal

**3.3 Xarxes de ciutat i estatals****Xarxa d'Espais Comunitaris (XEC) i Plataforma de Gestió Ciutadana de Barcelona**

**Dates:** 9 trobades entre 2023 i 24

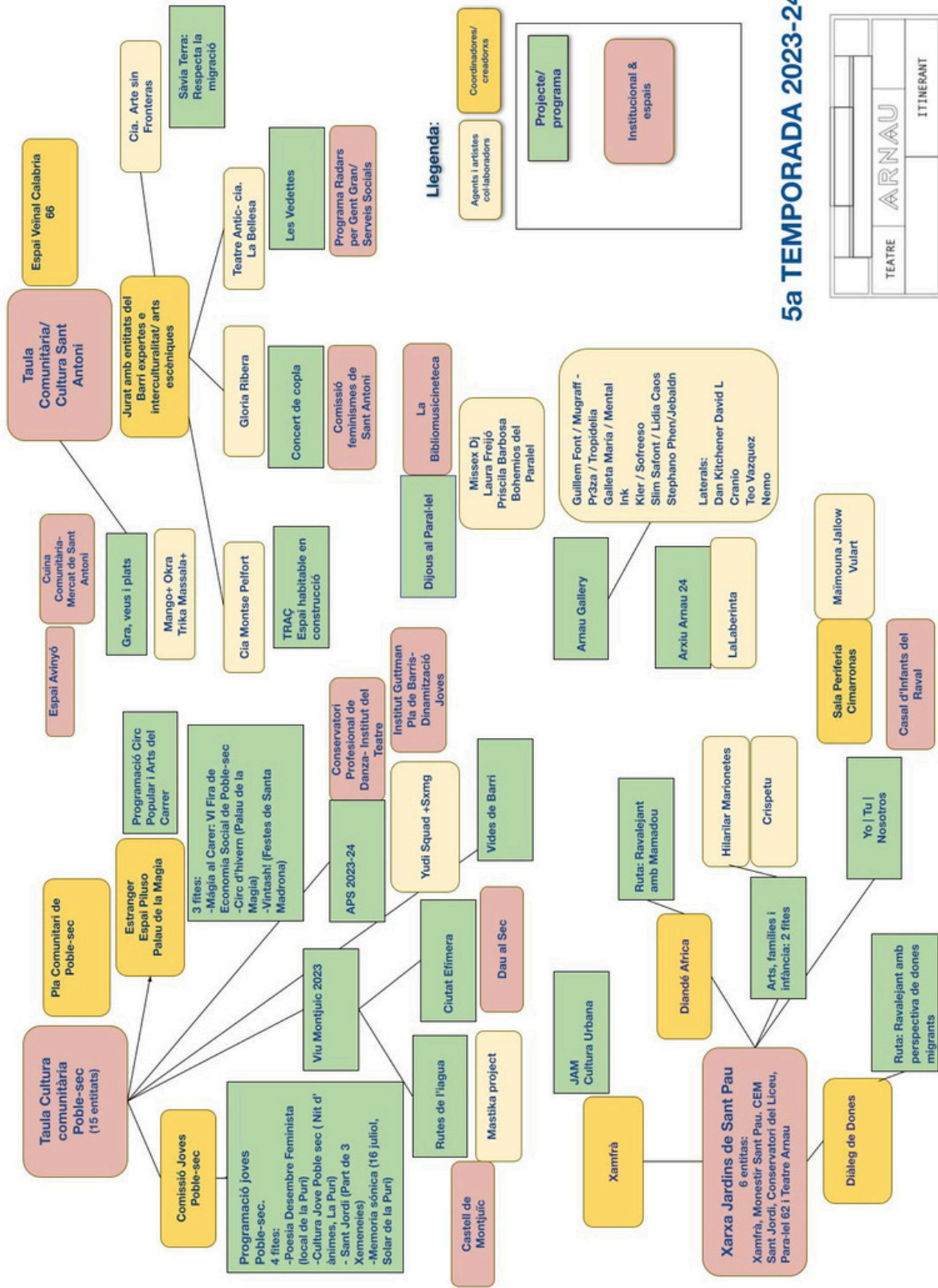
**Aliances i sinergies:** Coordinació de la mesa de treball i taller en la Jornada CulturaCom en novembre 2024 amb la Lleialtat Santsenca, Ateneu 9 barris i 3 iniciatives que varen formar part: El rec comtal es mou!, Sala Perifèria Cimarrones, Cine Violeta. Suport i intercanvi en temes de gestió comunitària, cultura crítica, presència en altres espais i treball d'Economia Social i Solidària.

**En Resum:** s'han aconseguit noves accions amb un pressupost propi aproximadament de 30.000 euros (amb iva) que suposa un increment del 80% del programa del 2023 - 2024



			1				6
				5		4	
				6			
1			5	7		9	
	2	6		1	4		
3		8	2			7	
			9				7
	8	5				3	
5							1

ECOSISTEMA TEATRE ARNAU ITINERANT





## 4. Programa

Aquest any el programa s'ha continuat desenvolupat amb 3 barris a partir d'una xarxa territorial específica, cadascuna amb diverses persones referents i aliances. Així és el tercer any que fem aquest treball amb aquests territoris amb la idea de consolidar les relacions, i al mateix temps estendre la possibilitat de treballar amb altres marcs comunitaris, ampliar les entitats i creadores implicades i generar noves relacions i col·laboracions. A banda s'ha donat continuïtat la feina d'Arnau Gallery i de l'Arxiu.

### 4.1 Arts vives i Joves (Poble-sec)

#### **Comissió de joves:**

#### **Resum de l'activitat**

La comissió de joves de Poble-sec, és un col·lectiu conformat per nois i noies del barri, de diverses procedències i identitats culturals, membres de la Taula Comunitària i l'assemblea del Teatre Arnau. Al llarg de l'any han transitat un procés d'autoorganització amb el suport de pla de barris, aconseguint la conformació com a associació - l'Associació Juvenil "La Comi" -, la reivindicació i gestió comunitària del solar de la Puri, la participació activa en la vida cultural i comunitària del barri i la coordinació de quatre jornades culturals i artístiques dins de la programació del Teatre Arnau Itinerant.

**Col·laboradors:** Centre de Dia del Poble Sec, Orgull Poblesequí, CC Albareda, CC El Sortidor, MNAC i Museu etnogràfic, Pla de Barris, Poroca Sound System, Micelio Cultural, Solar de la Puri, Festes de Poble-sec

#### **Accions**

#### **004FEST vol 2 - Festa major del barri**

Les joves del barri han fet presència a les festes del barri amb una jornada sencera programada per la Comissió de Joves, a la plaça de les tres Xemeneies. La programació ha estat enfocada en la cultura urbana i ha convidat més de 10 artistes joves i emergents, no només del barri sinó, dels barris que envolten el Paral·lel. A més de generar espais per a la trobada, batalla de cançons, de free style i el micro obert. Artistes com LPibito, Delquinze, Allizze Wiz, Com.OT, DJOscar Alliolí i PD ETEs.

#### **Nit d'ànimes - arts urbanes**

Per segon any consecutiu la Comissió Jove del Poble-sec omple el carrer de cultura per a celebrar la Nit d'ànimes.

El 31 d'octubre 2023 a partir de les 18h de la tarda la Plaça Navas es va omplir de joves i infants en el concurs de disfresses terrorífics acompanyat d'una xocolatada oferta per part del Centre de Dia del Poble Sec. Un cop feta l'entrega dels premis, col·laboracions d'entitats i equipaments del barri, Orgull Poblesequí, CC Albareda, CC El Sortidor, MNAC i Museu etnogràfic i de les cultures va començar un Karaoke co-organitzat entre la Comissió Jove i Tarda Jove.

Per acabar, va haver-hi un concert amb l'artista urbana veïna del Raval, La Kurda en companyia de Nyest i DJ Espera, tots tres van portar el seu rap dels baixos fons des del barri del Raval. La jornada va tancar amb el DJ PD Pelele amb els millors temes de les pistes de ball d'avui i de sempre.

**TEATRE ARNAU ITINERANT****Desembre feminista - poesia i arts vives**

També celebrant la segona edició, el Desembre Feminista Jove va arribar 15 de desembre de 2023, a partir de les 20 h el Local de la Puri es va omplir d'arts vives i poesia, acostant el públic a una reflexió intimista sobre el feminisme en forma de versos de la mà de les joves poetes la Parrita, la Lynce i Olza Olzeta, amb música i poesia. Una nit honesta, forta i valenta, parlant sobre de dones que no volen callar i que escriuen per a no oblidar i escriure una nova història. També vam sentir poemes de poetes referents com Alejandra Pizarnic, La Princesa Inca, Mirella Calafell, Laura Sam i Sylvia Plath, entre altres.

**Comissió de joves: Comissió de joves: Memòria Sònica**

El 16 de juny al Solar de la Puri es van trobar els artistes Nixer i Alakrán amb sessió de vinils recolzada pel Pororooca Sound System, un projecte de sistema de so amb bicicleta i energèticament autònom del barri de Poble Sec. La selecció de vinils oscil·la entre el funk, l'afrobeat, la cúmbia, la salsa i el reggae. Estarà a càrrec de Nixer i El Alakrán, dos selectors colombians residents a Barcelona. A part de desenvolupar una sessió musical, s'introduiran algunes de les cançons a l'estil dels toasters jamaïquins, donant-li context històric a la música que va sonant, i creant un fil conductor que mostra les músiques que s'exposen com alguna cosa més que peces ballables.

**Nombre d'usuaris aproximat global i per blocs**

Artistes: 23

Públic: 330

**Resultat final - avaluació- punts forts i febles (quina valoració en feu des del projecte i valoració externa)**

1. Comunicació fàcil i eficaç - flexibilitat de l'Oficina Tècnica per anar a les trobades regular de la comissió de joves + contacte per whatsapp/correu/diferents mitjans, còmode, pràctic i àgil.
2. Interès i implicació. - impuls i interès a les iniciatives d'autogestió del jovent del barri, vinculació amb les xarxes locals i suport en la programació cultural amb agència pròpia.
3. Pressupostos per activitats dissenyades per i para joves per contractar a artistes emergents i del seu interès.



**TEATRE ARNAU ITINERANT****4.2 Col·laboracions amb Perifèria Beat Vol 7 i Centre Cultural Albareda**

En aquesta temporada el Teatre Arnau es va sumar al Festival de Cultura Urbana Perifèria Beat Vol 7, que fa més de 10 anys es fa a la Plaça de les tres Xemeneies en coproducció amb el Centre Cultural Albareda. Una jornada de música, grafiti i ball. Des de l'Arnau ens vam sumar amb una activitat de dansa per a joves i infància.

**Col·laboradors, contactes realitzats**

Centre Cultural Albareda, Festival Perifèria Beat, Funky Training

**Accions**

La Battle Kids és un espai familiar d'exhibició de dansa en format d'improvisació i competicions en parelles de diverses edats, estils i gèneres dels gèneres urbans convocant més de quaranta ballarines i ballarins joves per exposar les millors coreografies i seqüències per captivar a les jutgesses de la tard. Aquesta activitat, dinamitzada per Funky Training va tenir participació veïnat i persones de tota la Província de Barcelona, de diversos col·lectius, agrupacions i escoles de ball de la ciutat.

**Nombre d'usuaris aproximat global i per blocs**

Artistes: 34

Públic: 150

**Resultat final - avaluació- punts forts i febles (quina valoració en feu des del projecte i valoració externa)**

S'ha promogut la participació juvenil i familiar en una activitat amb recorregut de 10 anys al barri, gràcies a una col·laboració doble amb el Festival i el Centre Cultural. S'ha generat un espai de reconeixement cultural del barri per a públic d'altres territoris de la ciutat i fins i tot d'altres ciutats de la província de Barcelona com a Terrasa, Sabadell i Badalona.

**4.3. Un altre circ: programa de circ popular, arts vives i espais públic (Poble-sec)****Resum de l'activitat**

Teatre Arnau amb el suport de Taula de Cultura Comunitària del Poble-sec i la coordinació d'Espai Piluso, L'Estranger i Palau de la Màgia, van portar al barri tres fites on són protagonistes el cos, el risc i l'ús de l'espai públic com a escenari viu. Amb aquesta programació es va continuar reivindicant l'espai públic com a espai escènic i la vida social i comunitària del barri com a oportunitats per gaudir de l'art i la cultura feta per artistes locals

**Col·laboradors, contactes realitzats**

Associació L'Estranger,

Associació Espai Piluso,

Asociación de arte Maximàgia



**TEATRE ARNAU ITINERANT****Accions****Circ popular a la Fira ESS**

Programació artística al carrer amb Jeca-Mo i Espectacle de Màgia al carrer en la Fira Enredem el 28 d'octubre de 2023, realitzada a la Plaça Bella Dorita, davant del Teatre del Molí. Espai comunitari creat per visibilitzar moltes de les propostes i activitats que, dins del marc de l'Economia Social, alimenten el teixit comunitari. D'altra banda, la presència d'artistes, comerciants i veïns a la Plaça torna a posar en evidència la necessitat de polítiques i criteris inclusius que permetin l'aprofitament i l'ús comunitari del Molí.

La programació artística va estar a càrrec d'artistes migrants veïns i veïnes del barri que van

**Circ Familiar a Nadal**

Circ de Nadal al Palacio de la Magia: dates múltiples.

L'estratègia d'accessibilitat per a famílies de renda baixa ha permès, durant la setmana de Nadal, que moltes famílies poguessin gaudir d'un espai i un xou

que ja és una referència dins del món de la màgia a Barcelona. D'aquesta manera, famílies que habitualment no podrien accedir al pagament d'una entrada, han tingut la possibilitat de gaudir d'un xou de qualitat, conèixer un espai de referència barrial i propiciar les estratègies publico-privades per accedir a la cultura.

**Circ popular a les festes de Santa Madrona**

Festa de Santa Madrona: 12-3-24 L'Espai Piluso / Vintage.

Durant les festes de Santa Madrona es va realitzar el xou familiar Vintage, presentat per l'Espai Piluso. La concurrència va ser massiva i va estar dins de les activitats que any rere any s'organitzen a la mateixa Plaça Santa Madrona. La col·laboració amb la xarxa de veïns i comerciants com així també l'emotiva recepció dels veïns permet projectar futures col·laboracions perquè la presència del Circ Popular del barri es transformi en referent i articulador de diverses propostes culturals.

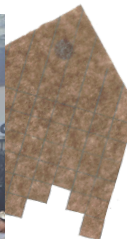
**Nombre d'usuaris aproximat global i per blocs**

Artistes: 10

Públic: 460

**Resultat final - avaluació- punts forts i febles (quina valoració en feu des del projecte i valoració externa)**

En resum, cal valorar la importància del treball i l'articulació col·lectiva entre els espais que alimenten la xarxa d'activitats culturals i d'entreteniment del barri, a partir de polítiques d'accés que permeten valorar el treball cultural que es genera des de l'entorn comunitari



**TEATRE ARNAU ITINERANT****4.4 APS institut del Teatre (Poble-sec)**

Memòries i moviments diferents \_ Procés creatiu d'Aprenentatge-Servei i tallers comunitaris: S'ha fet una Col·laboració amb el programa d'aprenentatge servei social d'estudiants de 3er de l'ESO del Conservatori Professional de Dansa de l'institut del Teatre i la participació de pacients en neurorehabilitació de l'Institut Guttmann. S'ha fet un procés d'exploració i creació per arribar a una creació i mostra amb la participació de música urbana en viu a càrrec de la cantant i veïna del barri Yudi Squad amb Sxmg.

Artistes: 2 + grup 20

Públic: 108

**4.5 Viu Montjuïc: Rutes d'aigües: Fonts, comunitats i vincles (Poble-sec)**

Ruta en col·laboració entre el Teatre Arnau Itinerant i el Castell de Montjuïc i el CC Sortidor, a part d'una activació de les principals fonts i espais d'esbarjo de la muntanya, va tindre una dimensió comunicativa i artística amb l'explicació de 4 contextos claus sobre les fontades i la cultura de Montjuïc coordinat amb la Taula Cultura de Poble-sec. En cada parada es va fer una presentació del context del part del Castell de Montjuïc i una activació musical per part de TrikaMassala amb una performance final a la Font del Gat per part de Teatre Moviment Callegerxs.

Artistes: 7

Públic: 85



## TEATRE ARNAU ITINERANT



#### 4.6 Creació comunitària: projectes Intergeneracionals (Poble-sec)

##### Més trobades d'un cargol aventurer

Va ser un projecte per a apropar a persones joves i grans del Poble-sec a través d'una sèrie de trobades entorn de la memòria i la música. Guiats pel poema Los encuentros de un caracol aventurero de Federico García-Lorca, es tracta d'un procés obert on es deixa a la conversa derivar cap a llocs insospitats en un entorn d'una fràgil confiança acotada en el temps. El resultat final va ser una peça sonora amb els testimonis i les habilitats artístiques de totes les participants. Es va fer una passada en comú a Viu Montjuïc el 8 d'octubre de 2023

## TEATRE ARNAU ITINERANT

La Xarxa de col·laboradors ha estat: Pla Comunitari de Poble-sec, Dinamització jove del Pla de Barris de Poble-sec, IES Consell de Cent, Projecte RADARS i acompanyament a la gent gran (Coordinadora d'Entitats de Poble-sec), Biblioteca Francesc Boix. Liderat per Ricardo Pérez-Hita (tots 3 grups de creadores i La Fuga en tasques de Mediació cultural)

### Vides de Barri

Com a resultat final es va realitzar una sèrie de temes compostos cadascú mitjançant un mètode diferent de creació condicionada i col·laborativa. En un cas a partir de fixar elements d'una improvisació, en altres mitjançant composició col·lectiva de les lletres (en contrast amb el mètode habitual d'escriptura individualitzada on cada artista escriu la seva part), en altres es va treballar a partir de materials previs, convertint en rima i musicant textos relacionats amb el passat de l'entorn de Poble-sec i més concretament del carrer de la Puríssima Concepció, el lloc on estava l'espai de trobada pel taller.

La jornada final va tenir lloc en El Solar de La Puri i va consistir en una presentació dels temes elaborats en el marc d'una batalla de cançons, un concurs de rap sense beef (sense insults, sin pique), organitzat per Relax & Free, relacionats amb la Comi Jove del Poble-sec, ja que diverses persones són integrants dels dos col·lectius.

Artistes: 9

Públic: 57

### Ciutat efímera endins

De manera comunitària i intergeneracional, amb un grup de 10 dones del barri s'han revisitat aquell període del barri del Poble Sec i inevitablement indagat en el fenomen general del barraquisme a la Barcelona del s. XX. A través de les veus de les persones participants, de les seves interaccions i diàlegs, es va crear un espectacle per celebrar la força del llegat i la diversitat del present. Es va fer una posada en comú a Viu Montjuïc el 8 d'octubre de 2023

Si ens remuntem cap als anys 60, ens podem preguntar què hi passava dins i fora de les més de 6.000 barraques ubicades a l'extrem nord del barri del Poble Sec. En aquell moment, i actualment coneguda com a CIUTAT EFÍMERA, unes 30.000 persones immigrants majoritàriament provinents del Sud hi van implantar els seus costums i tradicions, la seva vida.

La Xarxa de col·laboradors ha estat: Dau al Sec, Cerhisec, Taula de Cultura Comunitària.

Artistes: 12

Públic: 57

### Resultat final - avaluació- punts forts i febles (quina valoració en feu des del projecte i valoració externa)

En la mesura que el Viu Montjuïc es consolida com a esdeveniment referent per a la ciutat, és encara més rellevant la participació activa de les entitats dels barris per tal de fer visible la fina de dinamització i gestió de la cultura comunitària i del teixit social als barris i la Muntanya. L'itinerari es presenta com a eina oportuna per experimentar el què és el Teatre Arnau, itinerant i connectant espais dels barris des de narratives i veu poc

## TEATRE ARNAU ITINERANT

representades, fent una mirada crítica de l'esdevenir històric i fins i tot rescatant les memòries del Paral·lel i les persones que l'han habitat.

A banda de l'itinerari, Teatre Arnau també va participar-hi com a entitat vinculada a la Taula de Cultura Comunitària en la jornada Fontades Comunitàries en el Teatre Grec i va promoure la programació de propostes de joves i dones al voltant de la memòria.



### 4.7 Arts escèniques i espai públic Camp de Sant Pau i Raval (Raval)

Aquesta temporada el treball a la Xarxa de Jardins de Sant Pau ha estat determinada per la reflexió sobre la participació i representació de veïnes i artistes que representes la diversitat del barri. Per això, des de l'Arnau s'ha fet una fort incidència en obrir el diàleg amb noves entitats i expandir el concepte d'arrelament, sota la comprensió de les comunitats no es relacionen sempre de la mateixa manera amb el territori i tampoc no hi ha un sol model possible de gestió comunitària. Per tant, la xarxa ha de sortir la fer-se pública i convidar i incloure la participació d'agents vinculats de diverses maneres al barri, per enfortir la programació cultural dels Jardins amb noves i diverses artistes.

Aquestes són les activitats promogudes dins de la programació de la temporada amb el programa d'arts vives sobre cossos, cultures diverses, memòries passades, presents i futures dels jardins de Sant Pau del Camp com a espai comunitari i lloc de trobada:

#### **Jam de Cultura Urbana. Festival d'arts urbanes**

Per segon any es fa aquesta fita Jornada coordinada per grups de joves de La Llama i Xamfrà. La Jam de Cultura Urbana presenta espais de danses i cultures urbanes com el



**TEATRE ARNAU ITINERANT**

Grafiti, BMX, freestyle microbert i beat sons; Creada pensant en les cultures juvenils que habiten el jardí i en els seus futurs usos i altres espectacles durant l'estiu cultural.

**Ruta migrant: Ravalejant amb Diandé Àfrica**

En Mamadou de l'associació Diandé Àfrica va portar un grup de 40 persones a descobrir el Raval des de la seva mirada i la seva experiència com a artista, veí i persona immigrada que treballa pel barri i la comunitat. La ruta comença al restaurant africà Beggè on ha explicat la feina de difusió de la cultura africana per trencar estereotips i la seva emprenedoria gastronòmica, així com accions per recaptar diners per un projecte educatiu en Senegal. Després de visitar espais com la plaça Salvador Seguí, el Chiringüto de Dios, Casal d'infants, Cepaeim fins a acabar en els Jardins de Sant Pau amb un tastet de música de Sam Sousoo i gastronomia africana de Diandé Àfrica. Aquesta activitat es va fer en el marc del Festival Raval's.

**Ruta migrant: Ravalejant amb Diàleg de Dones**

Una experiència per (re)conèixer el Raval des de la mirada d'un grup de dones migrants de Pakistan, Índia, Bangladesh i Marruecos. Aquest itinerari ha estat elaborat i dissenyat per una comissió formada per 10 dones veïnes del Raval i de diversos orígens, en el marc del projecte "ENTRELLAÇADES. Dones impulsant la interculturalitat.

Al llarg dues hores, unes 40 persones van conèixer els llocs més importants o representatius per entendre els vincles de les veïnes d'origen divers amb el territori i la ciutat. Aquesta nova mirada va canviar la percepció dels carrers, de les places, els establiments i de les persones que l'habituen per a tothom que hi ha participat. Places públiques, pastisseries, fruiteries, botigues de roba i oratoris has estat algunes de les parades de l'itinerari que va acabar en la Biblioteca de Santa Creu amb un recital de Poesía de la Fàtima Saheb i un tastet gastronòmic a càrrec de voluntàries de Diàleg de Dones.

**A Volar! Espectacle familiar en la setmana de Sant Jordi**

Amb l'objectiu d'activar l'espai públic com a escenari cultural per a famílies i infància, es programa una jornada especial en el punt de lectura habitual de cada dimecres, amb un espectacle familiar de narració oral on els objectes cobren vida, volen al ritme de cumbia i els personatges van d'aquí p'allà. Crispetu, artista colombià amb la seva maleta especial, conta la seva història migratòria, històries de diferents països del món, històries que un dia la seva àvia li va comptar i que encara li fan volar.

**Espectacle Familiar The Bellhop - Festa de la primavera**

En continuïtat amb l'objectiu d'enfortir el vincle de les famílies amb els Jardins com a espai cultural de referència, es va celebrar la festa de la primavera amb una xocolatada a càrrec de Impulsem, punt de lectura i l'espectacle de titelles The Bellhop, de la companyia Hilary Marionetas del Taller de Pepe Otal.

**Nombre d'usuaris aproximat global i per blocs**

**TEATRE ARNAU ITINERANT**

Artistes: 24

Públic: 420

**Resultat final - avaluació- punts forts i febles (quina valoració en feu des del projecte i valoració externa)**

- Valoració positiva per part dels agents implicats, és rellevant la figura del servei dinamització com a punt connector amb entitats d'altres xarxes de treball al territori.
- S'ha pogut confirmar que els formats de les activitats proposades funcionen i hi ha hagut bona resposta del veïnat i participació de famílies i veïnat molt divers
- Les accions han permès conèixer i respondre als interessos dels diversos públics presents als barris: joves, famílies amb prou representació cultural de diversos llocs que representen la diversitat del barri.
- S'ha pogut posar en evidència la presència de moltes més artistes i entitats que les que estan actualment actives en les diverses xarxes de treball territorial.



**TEATRE ARNAU ITINERANT****4.8 Creació comunitària:****Jo, tu, nosaltres. Projecte Casal Joves (Raval)**

Projecte d'arts escèniques i interculturalitat dinamitzat per Perifèria Cimarronas per a joves del Casal d'Infants i joves de Raval. Farem de les arts eines per parlar, qüestionar i reconfigurar les mirades de temes triats pels joves des dels seus interessos.

**Força Teatre II.**

Programa educatiu i creatiu d'arts escèniques dinamitzat per Forn de teatre Pa'thom, amb els cursos 5è de L'Escola Collaso i Gil al carrer Sant Pau que fem per segon any. En col·laboració amb el Pla de Barris Raval, amb el suport del programa Caixa d'Eines de Pla de Barris de Districte Ciutat de Vella.

S'ha de destacar d'aquest any la gran transversalitat del projecte, en el sentit que hi ha professors implicats, l'assignatura d'arts plàstiques crea les coses, les temàtiques que toquem aquí són investigades amb els joves a classe, o sigui que s'ha de donar molt valor a aquesta manera de fer art, que és que, d'alguna manera tots hi participen.

**Resultat final - avaluació- punts forts i febles (quina valoració en feu des del projecte i valoració externa)**

S'ha fet dos processos El procés que es treballa des de Pa tothom està marcat com una creació col·lectiva on el teatre de l'oprimit queda valorada com una eina poderosa i política. Es considera interessant que tots els joves tinguin una anàlisi crítica de la societat. Intentar veure com els afecten temàtiques, com viuen certes temàtiques que ens sembla que ells han d'assumir en algun momen

**Nombre d'usuaris aproximat global i per blocs**

Artistes: 24

Públic: 420



## TEATRE ARNAU ITINERANT



### 4.9 Gal·les Paral·lel 62 (Raval)

Enguany continuem enfortint vincles i trencant distàncies de la comunitat amb els equipaments locals fins ara adreçats més a un públic global que no pas a les veïnes. Gràcies a la nova gestió del Paral·lel 62 i al seu compromís amb el projecte Teatre Arnau Itinerant, col·laborem per crear un cicle d'arts vives al voltant dels feminismes, la migració i la visibilització de projectes creats per artistes racialitzats en escenaris icònics de la ciutat. La coordinació i producció s'ha assumit des de la Bibliomusicineteca.

#### **Missex – Dj – Cançó performance – temàtica queer**

[Missex](#), creadora de l'electroguarritrop, gènere musical que va crear al costat de Nea, una mescla electroclash amb ritmes tropicals travessats per la lluita antiracista i transfeminista. Ens convida a moure el cos amb el seu electrizant DJ set electropical, acompanyat d'algunes de les seves pròpies cançons. Prepara't per a experimentar noves vibracions d'energia que et faran vibrar de principi a fi.

#### **Laura Freijo Justo – Soc el que estàs buscant – Poesia feminista i arts vives**

Unipersonal pensapoètic unplugged. Soy lo que estás buscando és un manifest senti-mental en tota regla presentat a través de la gosadia d'uns pensapoamientos (\*) propis que repassen la memòria viscuda, la imaginada, la desitjada i la inventada.

Un recital, gamberro però sensible, tosc però re-sentit, irònic però seriós, còmplice però amb tothom, deslligat però compromès, poètic tot i que dit, narrat però apoemat, musical encara que unplugged, amb molt amor però sense afeccions... Un reducte de microlibertat per dir el que surt de l'ànima, el cor, les tripes i altres penques ignotes de l'ésser.

#### **Priscila Barbosa – Una mica abans de la Bossa**

[Priscilla Barbosa](#), cantant, historiadora, comunicadora i creadora del RadioShow [Más allá de la Bossa Nova](#) presenta el seu nou projecte: Una mica abans de la Bossa és un viatge per la música brasilera que ha inspirat i alhora generat un canvi en la manera de tocar i compondre la música al Brasil. L'herència que va aportar tota la substància que ha estat rebutjada d'una banda i d'altre, donada la base d'aquesta musicalitat tan original. Per mitjà de la música la possibilitat d'un contacte amb els molts matisos de les lluites socials que estaven passant i han resultat en una producció musical que ha traduït el que passava en la societat brasilera d'aquell moment.

**TEATRE ARNAU ITINERANT****Bohemios del Paral·lel – Amor d'home – Concert acústic, boleros, tango i poesia LGTBI**

AMOR D'HOME Motivat per la lectura de Fragments d'un Discurs Amorós, de Roland Barthes, sorgeix la idea de fer un recital de boleros, tango i poesia que refereixi l'experiència sentimental entre un home i els seus amants masculins un viatge per la passió, per l'amor i també per l'humor, en un món on el sentiment sembla esquiu i on el sexe és fàcil, molt fàcil...

**Nombre d'usuaris aproximat global i per blocs**

Artistes: 10

Públic: 460

**Resultat final - avaluació- punts forts i febles (quina valoració en feu des del projecte i valoració externa)**

Aquestes quatre fites han suposat l'assoliment d'objectius comuns entre les diverses entitats col·laboradores com Paral·lel 62, la Bibliomusicinoteca i Teatre Arnau pel que fa a la cultura comunitària i els circuits professionals. Un cicle ple de memòria del Paral·lel, de representació de col·lectius històricament infrarepresentats, d'arrelament als barris i fins i tot de l'esperit reivindicatiu de les Gales que van donar pas al procés participatiu de 2016. És rellevant dir l'impacte positiu d'aquesta programació per les artistes que, malgrat que la seva trajectòria i qualitat artística és prou bona, el 80% no es troben als circuits habituals de l'escena barcelonina per les barreres sistèmiques i racisme institucional. Des de la cultura queer migrant, fins als boleros i la presència gitana ha estat present a la Sala Club del Paral·lel 62.

**4.10 Programa Sala Mercat i altres espais de Sant Antoni**

El programa del Teatre Arnau itinerant s'elabora a partir d'una comissió oberta i el treball previ amb els 3 barris implicats durant els darrers cinc anys, així com agents i xarxes comunitàries de cada territori. Pel curs 2022-23 dins de la programació centrada en les xarxes dels barris es va realitzar una crida conjuntament amb la Federació d'entitats de Calàbria 66, es va connectar en línies de treball presents en el conjunt de la Taula comunitària. Ja des d'aleshores aquesta es treballa des de la comissió de cultura i amb projectes de la Taula comunitària per tal d'aportar des del vessant cultural. El 2023-24 es va tornar a fer una crida, però ja tenint en compte unes línies

## TEATRE ARNAU ITINERANT

predefinides respecte a qui va dirigit o a què donar suport: Feminismes als Jardinets del Solar Talia, Gent gran amb soledat no desitjada, Famílies i infància + diversitat cultural i Dramatúrgies emergents i es van configurar diferents jurats per fer la tria.

### Gra, Veus, Plats - Taller Cuina Comunitària + concert Tikka Massala

Gra, veus i plats: Més enllà de la crida de la mà del Teatre Arnau Itinerant conjuntament amb l'Espai Avinyó es va realitzar un taller de cuina enfocat des d'una perspectiva intercultural amb Mango+Okra a la Cuina comunitària de Sant Antoni seguit d'un concert de Triikka Masala a la marquesina de Borrell, tocant el mercat on es va tastar allò que s'havia cuinat entre narracions, amb les begudes preparades per les Espiguladores del Poble Sec. Les places al taller es van esgotar i pel concert sense límit d'aforament s'hi van incorporar unes poques persones més.



### TRAÇ -Espai habitable en construcció

Dramatúrgies emergents: Respon directament a una de les línies definitòries del teatre Arnau Itinerant on se cercà la innovació i el suport a propostes no consolidades en l'esfera comercial. El jurat ha estat conformat per l'oficina tècnica del Teatre Arnau Itinerant, Coordinació taula comunitària i Comissió de cultura. Es va triar la proposta de Traç de la companyia Mon i es va realitzar a l'Auditori Joan Bordetas a l'Espai veïnal de Calàbria 66. La proposta aborda una problemàtica vigent i punyent al barri i al país com és l'habitatge. Combina la creació d'una instal·lació fràgil el desenvolupament del discurs i acció escènica, com la situació que sovint genera la greu situació de l'habitatge i com s'oferta i s'accepten com habitatge. La proposta escènica es combina amb la música en directe. Després de la presentació es va fer un col·loqui sobre l'obra i sobre habitatge on va participar el Sindicat de Llogateres. L'espectacle va ser seguit per un centenar de persones.



**TEATRE ARNAU ITINERANT****Vermut i Arts Vives amb la Glòria Ribera**

Feminismes als Jardinetes del Solar Talia: Se cercava una proposta que combinés una clara perspectiva feminista i connexió amb el Paral·lel, per això ja estava predefinit l'espai de representació, els jardinetes del Talia. S'esperava combinar la presentació amb actes d'inauguració d'un gran mural a una de les parets de l'espai que també respongués a les premisses de feminisme i memòria del Paral·lel. Les propostes que van arribar no s'ajustaven a les línies que havíem definit, fos pel contingut proposat o la inadequació en l'espai. Vam fer una cerca activa conjuntament amb la Vocalia de feminismes de l'AV on vam triar el show de la Glòria Ribera perquè la seva proposta artística s'ajustava perfectament en les premisses, recuperant i actualitzant el cuplet.

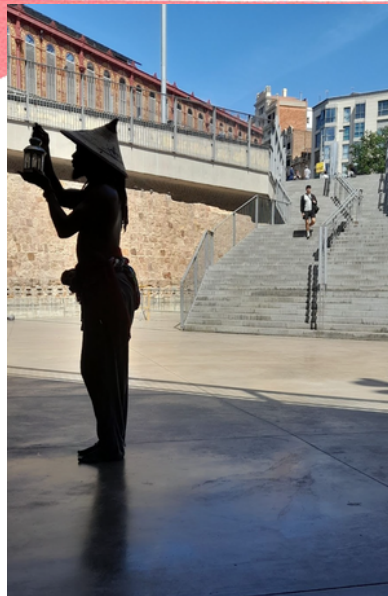
La previsió era fer l'espectacle el novembre del 2023, per les obres d'incorporació de jocs infantils al parc vam haver d'ajornar la data de la funció. Ho vam acabar programant en el marc de la festa major de Sant Antoni, el gener del 2024. Vam aprofitar l'ocasió per seguir presentant el projecte Totes som punts liles i la xarxa lila que s'està teixint al barri. El cuplet revisat des d'una actual perspectiva feminista tornava al Paral·lel. Es van reunir una vuitantena de veïnats.

**Les Vedettes.**

Persones grans amb soledat no desitjada: La premissa en aquest cas era oferir un espectacle no convencional pel veïnat més de més edat que pateix solitud no desitjada. Entre les propostes que van arribar es va fer una tria seguint la línia es va fer una selecció, i a la trobada d'estiu Radars on a partir dels usuaris i voluntariat del projecte Radars a Sant Antoni es van triar tres propostes a partir del visionament de fragments de vídeos i breus explicacions de les propostes. Les propostes finalistes van ser estudiades entre l'oficina tècnica del Teatre Arnau Itinerant, Coordinació taula comunitària) i Tècnica de Radars es va apostar per Les Vedettes de l'Antic teatre.

Des de la companyia ens van comunicar que seria molt interessant fer una trobada prèvia entre Radars i Les Vedettes per tal poder explicar la presentació d'una manera pràctica, una simulació d'assaig per treballar coreografia i la memòria vital lligada al que és escènic. El treball de la memòria no es va poder desenvolupar bé doncs no vam quadrar els horaris entre la dinàmica de Radars i la planificació de les Vedettes, la sessió va cloure amb un aperitiu afavorint els intercanvis informals. Aquesta trobada més enllà de l'espectacle ha estat valorada molt positivament i propostes similars passaran a ser quelcom a valorar en les següents convocatòries.

## TEATRE ARNAU ITINERANT



### Resultat final - avaluació- punts forts i febles (quina valoració en feu des del projecte i valoració externa)

En la comissió de cultura vam valorar-la temporada perquè ens servís per a la propera temporada.

Es valora positivament:

- La qualitat de les accions programades.
- La col·laboració amb altres entitats com per exemple amb l'Espai Avinyó.
- Connectar les accions culturals per potenciar projectes vigents de la Taula comunitària de Sant Antoni.
- Aprofundiment en la realitat intercultural en les accions culturals.
- Participació més enllà del Teatre Arnau Itinerant a l'hora d'escollir les accions culturals que conformen la programació a Sant Antoni.
- Accions complementàries a l'espectacle en si mateix: col·loquis postfunció, presentació de la xarxa de punts liles i especialment la trobada entre Radars Sant Antoni i les Vedettes de l'Antic teatre.
- L'originalitat i ressons de la programació.

Quelcom a millorar:

- Difusió de les propostes.
- Ajust de les propostes finals amb les línies que es vol treballar pel que fa a la línia de públic familiar, tot i que no cal caure amb paternalismes sobre les temàtiques que s'aborden.
- Connexió de les programacions de barris amb la programació global del Teatre Arnau Itinerant.

### 4.11 Arnau Gallery

Enguany es dona continuïtat a aquest espai pioner a Barcelona, galeria a l'aire lliure i sempre accessible al públic amb intervencions cada dos mesos; promocionant la diversitat de l'art urbà local a través de col·laboracions noves entre artistes nacionals i internacionals amb un enfocament experimental, a més del suport a les activitats i demandes del teixit social existent



## TEATRE ARNAU ITINERANT

A més, enguany L'Arnau Gallery i StreetArtBCN col·laboren amb el Centre Cívic el Sortidor, per fer un taller - mural participatiu per a la celebració del seu 20è aniversari al mes d'octubre amb l'artista La MAGA. Així mateix, amb el Solar Talia Olympia, la Taula Comunitària de Sant Antoni i la Federació d'entitats de Calàbria 66 pel mural de dones creadores del Paral·lel en el mes de novembre amb l'artista Elisa Capdevila.

### Recull Arnau Gallery 20216 - 2024:

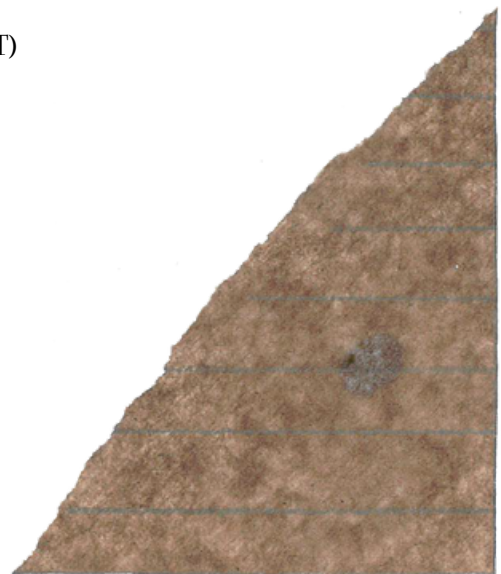
- 93 murals
- 53 col·laboracions
- 141 artistes convidats
- 19 nacionalitats (Catalunya, Espanya, Xile, Colòmbia, Veneçuela, Irlanda, França, Itàlia, Suïssa, Holanda, Alemany, el Brasil, l'Argentina, els Estats Units, Polònia, el Brasil, Grècia, Anglaterra, \*Sudàfrica).
- 4 murals per a dinamitzar el Carrer Tapiis i el parc \*Sant Pau del Camp: dos murals homenatge a la cultura \*hip-\*hop en el context de la \*Jam de cultura urbana, un altre mural de memòria històrica del Paral·lel i un mural en col·laboració amb l'escola Collaso i Gil sobre ecologia urbana.
- 3 tallers d'introducció a l'art urbà
- Temàtiques: la història del cabaret en el barri xinès, la crisi ecològica, les fronteres i la situació dels refugiats a Europa, la llibertat d'expressió, el poder de les xarxes socials, la monarquia espanyola, feminisme i sensibilització contra la lesbofobia, la lluita contra l'ansietat, l'impacte de la droga en Raval, la cultura dragqueen i dragkings, les relacions humanes en la nostra era digital i la visibilització de la fauna i flora catalana, entre otros.

### Intervencions de la temporada 2023- 2024

- 5 murals col·laboratius en la part frontal
- 10 murals individuals en els laterals
- 2 col·laboracions amb iniciatives artístiques i comunitàries locals (\*Unmute Gaza i mural \*Gilda \*Love)
- 20+ artistes convidats (50% escena local, 25% nacional i 25% internacional)
- Paritat gairebé completa (43%) en la selecció artística

### Artistes participants

- Gener
  - Mural frontal = Guillem Font (\*CAT) & \*Mugraff (\*CAT)
  - Data: 17 a 22 de gener
  - Lateral - Donen \*Kitchener
- Març
  - Mural frontal = \*Pr3za (COL) & \*Tropidelia (COL)
  - Lateral = David L (\*x4 murals)
- Maig
  - Mural frontal: Galeta Maria (ÉS) & Mental Ink (ÉS)
  - Lateral: Cranio
- Juliol



## TEATRE ARNAU ITINERANT

- Mural frontal Kler & Sofreoso
- Lateral Ellena Lourens
- Setembre
  - Mural frontal: Nemo & Main
  - Lateral DavidL
- Desembre
  - Lateral Unmute Gaza
- Gener 24
  - Mural frontal: Slim Safont & Lúdia Cao
  - Lateral: Mr Cenz
- Maig 24
  - Lateral: Albert Bonet
- Abril
  - Jeba & Stefano Phen
- Juny
  - Soen & Sckaro

### Resultat final

**Aquesta temporada s'han assolit com a objectius**, la promoció de tota la diversitat de l'art urbà local, vinculant-ho a un projecte d'abast internacional; fer suport a la Innovació i experimentació artística a través de noves col·laboracions úniques entre artistes cada mes; Fer suport a les activitats i demandes del teixit social existent per a crear sinergia entre la creació artística i l'acció d'Arnau \*Itinerant.




## TEATRE ARNAU ITINERANT

### 4.12 Arxiu Teatre Arnau

L'arxiu del Teatre Arnau és una part estructural de treball de l'equipament. Aquest any es va decidir externalitzar de nou el servei i connectar una part del treball de l'Arxiu amb la feina del projecte "Paral·lelament la història". L'arxiu es va coordinar des de Cooperasec amb LaLiberinta des de maig al desembre. Es van fer 15 noves entrades amb una àmplia mirada de recursos: des de recuperar fites i accions de les temporades anteriors de 2019 i incloure noves entrades de l'actual Temporada, i altres ítems i elements que han sortit.

Alguns exemples:



**Gales de l'Arnau**

Autor  
[Laliberinta](#)

Data  
**01-09-2015**

Xarxa de Memòries  
[Activisme Arnau Itinerant](#), [Col·lectiu de companyies de teatre independent](#), [Escena](#), [Espai públic](#), [Espectacle](#), [Recuperem l'Arnau](#).

Des de finals de 2015 fins a setembre de 2016, el Teatre Arnau va dur a terme un procés reivindicatiu activista amb 6 gales autogestionades, en les quals van participar nombrosos artistes, músics, gent del món del circ, ballarins, etc. Impulsades amb el suport d'espais teatrals de base, i entitats lligades a les arts vives i la cultura comunitària, a més d'un gran nombre de veïns i veïnes que van acudir i gaudir de les gales. En l'última gala, dos gegants, representant el Teatre Arnau i l'alcaldesa Ada Colau, van

### Pòsters Gal·les



**Actuació de Glòria Ribera al Talia**

Autor  
[Laliberinta](#)

Data  
**20-01-2024**

Xarxa de Memòries  
[Calàbria 66cuplet](#), [Escena](#), [Espai públic](#), [Festa major Sant Antoni](#), [Glòria Ribera](#), [Teatre Olympia Talia](#), [Vocalia de feminisme AVV Sant Antoni](#).

En el marc de la programació de l'Arnau Itinerant 2023-24, es varen congregar més de 150 persones al solar on estava ubicat l'antic Teatre Olympia Talia per disfrutar de l'actuació de Gloria Ribera, cupletista del segle XXI. El repertori que va oferir l'artista revisita antics cuplets que sonaven als teatres i music-halls del Paral·lel als anys 20 i 30 des d'una mirada, so i estètica actuals.

**TEATRE ARNAU ITINERANT**Glòria Ribera al Solar ThaliaProcés vides de barri Poble Sec)Edifici \_ explicació- projectoMural Gilda Love, desembre 2023Programa joves Poble-SecProcés treball infants del RavalForça teatre I i II**4.13 Comunicació i difusió Temporada 2023-24**

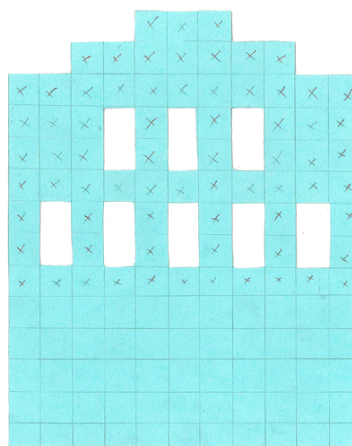
Un dels objectius de la 5a temporada 2023-2024 ha sigut reforçar la comunicació del programa Teatre Arnau Itinerant, en continuïtat amb els objectius assolits en la temporada 2022 i millorar l'estratègia comunicativa i de relat. Se ha articulat part del treball de difusió al voltant d'un tema o leitmotiv motor: en aquest cas espais d'aixopluc en què les arts vives serveixen per teixir vincles i construir relacions comunitàries en espais segurs, d'acollida habitar que són il·lusions, cursos i ens serveix per poder resistir a les diverses crisis sistèmiques que patim: ecosocial, econòmica i de dret a la ciutat. Per tal d'aconseguir aquest relat unificat s'han fet diverses estratègies de treball:

De forma qualitativa: S'ha coordinat una línia de relat unificada de Temporada Arnau, posant èmfasis en el fet que Arnau Itinerant és el projecte de programa descentralitzat i per barris, mentre que el Teatre Arnau és el marc global d'equipament i nova institucionalitat. En aquest sentit, el fet de parlar de 5a Temporada ha reforçat el marc històric i la vitalitat del programa a més d'incloure sempre la reivindicació de l'edifici.

Per altra banda, s'ha reforçat la comunicació estratègica amb una coordinació interna més regular i fluida amb Cultura viva i la seva línia de comunicació i difusió. També en aquest sentit s'ha contractat des de desembre fins a juny a la Cooperativa LaClara Comunicació, que ja porta cultura Viva, com reforç de comunicació, tant en xarxes socials com en el disseny altres elements de comunicació.

En concret les **fites d'impacte** de comunicació/difusió han estat:

**Disseny d'ítems de comunicació:** S'han dissenyat un total de 55 pòsters i elements gràfics de comunicació, amb diversos formats i models. S'ha pogut treballar amb un marc integral i models de patrons diversos que han facilitat el treball de producció i de cohesió de marca i identitat del programa. En aquest sentit, s'ha augmentat significativament el nombre d'elements dissenyats.



## TEATRE ARNAU ITINERANT

Butlletí de notícies: S'han creat 14 butlletins diversos amb models de newsletter amb diferents dissenys i icones per facilitar i motivar la lectura. S'han enviat a més de 200 persones i entitats implicades, i s'han pogut millorar en el disseny i en el relat. Aquests butlletins informaven de notícies i fets significatius.

Reforç Xarxes socials del Teatre Arnau: es va fer un calendari compartit de planificació de notícies i altres elements que ha suposat una mitjana de 12 publicacions i 20 històries mensuals en xarxes com Twitter, Facebook o Instagram. En aquest sentit, algunes publicacions han sigut fils molt elaborats amb vídeos i multimèdia.

S'ha augmentat en un 95% l'abast de les publicacions, en un 100% les interaccions, un 26% les visites al perfil, un 14% el nombre de seguidors. S'ha fet una anàlisi de les dades trobant que la comunitat és diferencialment més femenina que masculina (no inclouen altres identitats de gènere) i que el gruix se centra entre els 35 i els 55 anys, tot i que a Instagram també és rellevant la franja dels 25 als 35 anys. Pel que fa a les ubicacions geogràfiques, Barcelona és la localitat de la pràctica totalitat de perfils seguidors, fet que mostra que el públic objectiu es correspon amb el públic real.

S'ha elaborat un informe extern xarxes socials que es pot consultar [aquí](#)

### Estadístiques Instagram



#### + Abast

4.283 95,6%

Nombre de perfils usuaris únics que han vist les publicacions (posts, stories i reels) de forma orgànica, ja que no s'ha fet cap contingut de pagament.



### Estadístiques Facebook



#### + Visites al perfil

346 34,6%

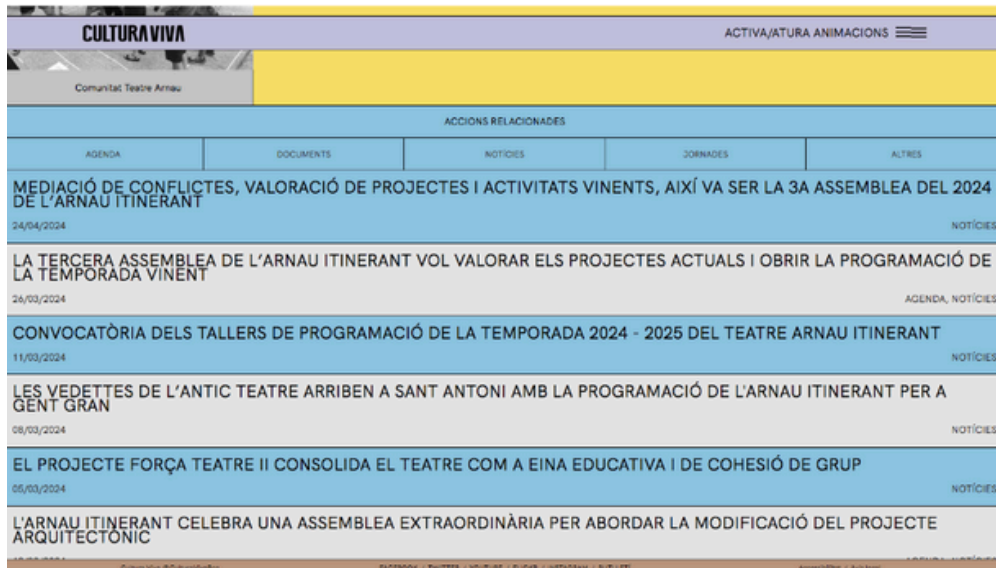
Nombre de vegades que s'ha visitat la pàgina.



Reforç propi en espais de Cultura Viva: el diàleg permanent amb Cultura Viva, ha permès un reforç de la comunicació el programa Teatre Arnau Itinerant en les seves xarxes i web, amb una mitjana d'una publicació setmana. La qual cosa és estratègic per

## TEATRE ARNAU ITINERANT

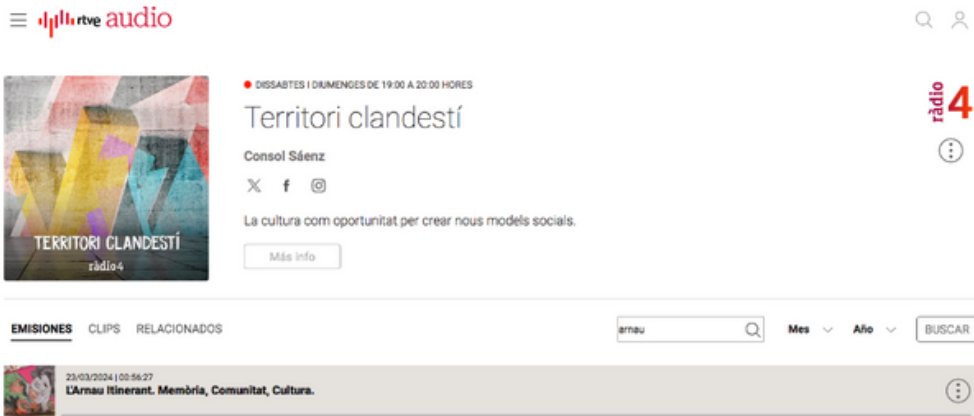
ampliar l'abast de les comunicacions, ja que la seva comunitat és molt més gran per ser un programa paraigües de diversos projectes de cultura comunitària de la ciutat.



Difusió a mitjans de premsa i impacte: s'ha fet difusió del programa i connexions amb alguns mitjans de premsa tradicional, a l'àmbit local i de ciutat com ara Radioactius, la ràdio comunitària del Poble Sec, que ha fet un programa sobre Teatre del Paral·lel. Es pot recuperar el programa en [aquest enllaç](#). També s'han fet de manera regular publicacions al diari local ZonaSec per donar a conèixer al veïnat tant la programació com la situació de l'edifici. Pel que fa a l'àmbit de ciutat, vam ser convidades al programa Territori Clandestí per part de la Consol Sáenz i Daniel Granados, es pot recuperar el programa en [aquest enllaç](#).

The screenshot shows the 'ARNAU' website with a navigation menu and a news article. The navigation menu includes: Documents, Premsa, Subscriu-te, L'Arnau torna, Memòries, Comunitat, Programació, Agenda, Al dia, and Contacte. The news article is dated 28-12-2023 and features a headline: **Teatres del Paral·lel a la radio comunitària**. The article text reads: Gràcies a Radioactius per obrir un espai per pensar els teatres del Paral·lel, per parlar de la història i de l'actualitat de la cultura popular i comunitària dels barris que l'envolten. El passat 10 de desembre vam ser-hi per dialogar de la programació de la 5a Temporada del Teatre Arnau Itinerant, de les xarxes que fan possible aquest programa, de les estratègies per garantir l'accés a la cultura i els drets culturals del veïnat i del futur del nostre estimat Teatre Arnau que espera en peu la seva rehabilitació. ESCOLTEU AQUÍ EL PROGRAMA Un... Below the article is a button labeled 'Més informació'.

# TEATRE ARNAU ITINERANT



## Un reforç de difusió impresa i diversos ítems per distribuir

S'han dissenyat i imprès els següents elements de difusió del Teatre Arnau:

- Pòster desplegable amb tota la programació de Temporada Arnau. 500 unitats
- Bàner de Teatre Arnau Itinerant de 200 x 85 cm
- Rollups del programa i la governança.

**TEATRE ARNAU ITINERANT**

**RAVAL**  
FESTIVAL PRINCIPAL D'UTOPIA RAMBLLES  
20 maig 2023. Exterior claustra del Santa Mònica

**SANT ANTONI**  
SALA MERCAT  
PROGRAMA TEMPORADA TEATRE ARNAU  
30 setembre 2023. Taller Cinema Comunitari a concert Tàxia Masada en col·laboració amb Espai Aulimyl  
18 novembre 2023. Venut i arts viues amb la Glòria Ribera  
3 desembre 2023. TRAC - Espai habitable en contrapunt - de companyia Mónica Pellicer Valerí  
21 març 2024 - Les Veïnades. Programa comunitari de l'Artic Teatre  
12 maig 2024. Sàvia Terra: Respecta la migració, respecte d'Artic i Floridasa

**POBLE-SEC**  
Setembre 2023. Projecte de teatre comunitari amb dones del Raval i Cau al Sec  
Octubre 2023 - maig 2024. APS amb el Conservatori de dansa professional de l'Institut del Teatre  
Octubre 2023 - maig 2024. Projecte intergeneracional amb joves Pla Comunitari de Poble-sec, Xarxa Cooperativa

**LA ALTRE CIRC: PROGRAMA DE CIRC POPULAR, ARTS VIVES I ESPAIS PÚBLICS AL POBLE SEC**  
L'Eschanger: Eixar Plazo i Plazo de la Maga  
30 octubre 2023. Concept Migrant i Maga en la 81 Fira d'Iniciatives i Projectes per a la transformació Social i Econòmica  
Desembre 2023. Cine Familiar de Nadal, política d'accessibilitat per a famílies de randa baixa  
Maig 2024. Soc a confirmar. Activitat comunitaria amb un programa del per entorn del barri, cine i arts del comer

**COL·LABORACIONS AMB LA COMISSIÓ JOVE DEL POBLE SEC**  
31 octubre 2023. Nè d'actes  
Del 17 al 15 desembre 2023. Desembre Feminista - Eixar per confirmar

**LA ALTRE CIRC: PROGRAMA DE CIRC POPULAR, ARTS VIVES I ESPAIS PÚBLICS AL POBLE SEC**  
14 octubre. A les 19.30 h. Bells Kids. Ballada de Bells dirigida a joves d'entre 8 i 14 anys a càrrec de Fanyà Aragall en col·laboració amb el Festival Perllera Bael 100 7

**COL·LABORACIONS AMB XARXES I EQUIPAMENTS DE LA CIUTAT**

**L'ARNAU MÉS ESCÈNIC**  
CREIX LA XARXA DE L'ARNAU I ELS SEUS VALORS  
Poble del Teatre, amb el suport de la programació d'enguany, en paral·lel a una sèrie de persones amb les quals treballarà el Teatre Arnau, en col·laboració amb el Departament de Cultura i el Departament de Turisme, per a la celebració del 20è aniversari.

**ARNAU GALLERY O LA FÀCENA EN MOVIMENT**  
La Fàcena del Teatre Arnau comença el 2023 amb un programa de col·laboracions amb els barris de Sant Antoni, Sant Miquel i Sant Pau.

**TEATRE ARNAU ITINERANT**  
TEMPORADA 2023-2024  
ARTS VIVES I ESPAIS PÚBLICS, COMUNITARIS I FEMINISTES

**RECUPEREM ELS ESPAIS PÚBLICS AMB LES ARTS VIVES**  
La cinquena temporada del Teatre Arnau Itinerant, el tercer moment de teatre públic i gestió comunitària, es presenten a través de tres barris: el Raval, el Poble Sec i Sant Antoni. Aquests barris comunitaris que treballen al barri són un element clau de la programació. Per a partir de la idea de recuperar els espais públics, s'organitzen i es realitzen activitats que impliquen a la ciutadania i a les veïnades dels barris.

**TEIXIM RELACIONS AMB ELS TRES BARRIS A TRAVÉS DE TREMOS COMUNITARIS**  
La programació del Teatre Arnau de la temporada té més de 300 unitats amb les quals treballarà amb els barris de Sant Antoni, Sant Miquel i Sant Pau, amb el suport de la programació d'enguany, en paral·lel a una sèrie de persones amb les quals treballarà el Teatre Arnau, en col·laboració amb el Departament de Cultura i el Departament de Turisme, per a la celebració del 20è aniversari.

**EL PARAL·LEL COM A PUNT DE TROBADA**  
L'Arnau és el punt de trobada i el punt de partida per a un punt de trobada entre persones i espais públics. Perquè el Teatre Arnau Itinerant és un punt de trobada entre persones i espais públics.

**LA CULTURA TRANSFORMA ELS BARRIS**

**EL FUTUR ARNAU SERÀ A L'AVINGUDA DEL PARAL·LEL, 60 08001, BARCELONA.**  
Punt de trobada del Teatre Arnau Itinerant als barris  
www.barcelona.cat/teatrearnau

**TEMPORADA 2023/24**

TEATRE ARNAU ITINERANT

Recull de materials de difusió digital, fetes des de l'Arnau i/o per part de les entitats vinculades en xarxa

**Programació Teatre Arnau Itinerant a Sant Antoni**

09/12. 19h  
**TRAÇ**  
 Espai habitable en construcció  
 Companyia Montse Pelfort Valenti  
 Col·loqui posterior amb la presència del Sindicat de Llogateres  
 Hi haurà ed loqui posterior amb la presència de Sindicat de Llogateres.  
 Línia de treball: Noves dramaturgies.  
 Auditori Joan Bordetas, Calàbria 66.

20/01. 12h  
**La reina del cuplet del S.XXI, Glòria Ribera, al Talia feminista.**  
 Línia de treball: Feminismes.  
 Paralel 100, Jardinet del Talia.

21/03. 17h  
**Les vedettes de l'antic teatre.**  
 Línia de treball: Suport al projecte Radar.  
 Auditori Joan Bordetas, Calàbria 66.

12/06. 12h  
**Tierra savia**  
 Companyia Arte sin fronteras.  
 Línia de treball: Infància interculturalitat.  
 Al fossat del mercat de Sant Antoni.

**Programa Teatre Arnau Itinerant**

**TRAÇ**  
 Espai habitable en construcció  
 Companyia Montse Pelfort Valenti  
 Col·loqui posterior amb la intervenció del Sindicat de Llogateres  
 ☺ 9 desembre 19h  
 Auditori Joan Bordetas, Calàbria 66  
 Entrada lliure, reserva a [www.calabrisa.net](http://www.calabrisa.net)



**Programa Teatre Arnau Itinerant a Sant Antoni**

**LES VEDETTES DE L'ANTIC TEATRE**  
 Dijous 21 de març, 17h  
 Auditori Joan Bordetas, Calàbria 66



Fotografia d'Alessia Bombaci

**Programa Teatre Arnau Itinerant**

**GLORIA RIBERA SHOW al talia feminista**  
 La reina del cuplet del segle XXI  
 Presentació prèvia de la xarxa de Punta Llibre de Sant Antoni  
 20 de gener 12h / Jardinet del Talia (paral·lel 100)  
 Entrada lliure / Donatius voluntaris per al mural



**Programa Teatre Arnau Itinerant Sant Antoni**

**Sabia terra**  
 Respecta la migració  
 Col·loqui posterior  
 Companyia Arte sin fronteras



Entrada lliure  
 Dimecres 4 de maig a les 12h  
 Fossat del mercat de Sant Antoni

**Memòries i moviments diferents**  
 Procés creatiu d'aprenentatge - Servei i tallers comunitaris.

Procés: gener - maig 2024  
 Assaig: obert: 18 març  
 Ruta per Poble Sec: 8 abril



Entitats i persones implicades:  
 El Conservatori Professional de Dansa de l'Institut del Teatre,  
 Institut Guttmann de Barcelona,  
 Xarxa Comunitat i Youth Squad amb Samy

**CAMP DE SANT PAU**

**A VOLAR!! ESPECTACLE FAMILIAR**

DIMERCES 24 D'ABRIL 2024  
 18.00 H  
 JARDINS DE SANT PAU DEL CAMP  
 DES DE LES 17 H PODREU GAUDIR DEL PUNT DE LECTURA



CAMP DE SANT PAU ARNAU

**CAMP DE SANT PAU**

**FESTA DE LA PRIMAVERA 2024 AL THE BELLHOP ESPECTACLE DE TITELLES amb Hilarilar Marionetas**

Dimecres 08 de maig - 18.00 h

Jardins de Sant Pau del Camp, Raval

Xocolatada i punt de lectura des de les 17h



CAMP DE SANT PAU impulsem ARNAU

**CAMP DE SANT PAU**

**Ruta Ravalejant amb Diandé Àfrica i el Teatre Arnau**

DISSABTE 11 DE NOVEMBRE  
 Horari: 11-13 h Ruta + concert  
 Inscripcions: [arnautinerant@gmail.com](mailto:arnautinerant@gmail.com) Places limitades

Punt de trobada:  
 Bègga Àfrica Restaurant  
 C/ de Sant Pau, 10 - 08001 Barcelona  
 Previa lliure de jardins de Sant Pau-Camp amb música i vestit gastronòmic.  
 Activitat dins del marc del Festival de Cultura Raval's.



ARNAU RAVALEJANT CAMP DE SANT PAU

**Programació Teatre Arnau Itinerant**

**Vintash! Duo LollyPop, d'Espai Piluso Circ popular del Poble Sec**

Festes de Santa Madrona 2024  
 Dissabte 16/03 - 12h  
 Plaça de Santa Madrona



LES PILUSO LES VEGES ARNAU

**Programació Teatre Arnau Itinerant 2023 - 2024**

**Ravalejant amb Diàlegs de Dona i el Teatre Arnau**

Dissabte 29 de juny  
 Activitat amb inscripció prèvia  
 10:30 h Ruta - Sortida Plaça Raquel Meller  
 12:30 h Trobada final - poesia de la Fátima Sahab als Jardins de Rubió i Lluç.



**Programació Teatre Arnau Itinerant**

**Memòria Sónica**  
 Selecció de vinils del Nixer i l'Alakrán

16 de juny, 14 h - 18 h  
 Solar de la Puri  
 C. Puríssima Concepció, 22

Pororoca Sound System  
 Funk, Afrobeat  
 Cumbia, Salsa i Reggaeton



ARNAU



TEATRE ARNAU ITINERANT

**DESEMBRE FEMINISTA 15-12-23** LOCAL DE LA PURI 20H

POESIA D'APROP AMB

**LA LYNCE LA PARRITA OLZA OLZETA**

C/ de la Puríssima Concepció, 28 PobleSec - BCH

5a temporada - Teatre Arnau Itinerant

**Priscilla Barbosa**  
Una mica abans de la Bossa

18 d'abril 2024  
Dijous al Paral·lel  
Cicle de programació feminista, dissabtes i n'ingrés  
Sala Club Paral·lel del 22 - 19:30 h  
Inscripció de preins: 10€

5a temporada - Teatre Arnau Itinerant

**Missex - DjSet**  
Cançó performance temàtica queer

14 d'abril 2024  
Dijous al Paral·lel  
Cicle de programació feminista, dissabtes i n'ingrés  
Sala Club Paral·lel del 22 - 21:30 h  
Inscripció de preins: 10€

5a temporada - Teatre Arnau Itinerant

**Laura Freijo Justo**  
Soc el que estás buscant  
Poesia feminista i arts vives

11 d'abril 2024  
Dijous al Paral·lel  
Cicle de programació feminista, dissabtes i n'ingrés  
Sala Club Paral·lel del 22 - 19:30 h  
Inscripció de preins: 10€

5a temporada - Teatre Arnau Itinerant

**Bohemios del Paral·lel**  
Amor d'home  
Concert acústic i poesia LGBTI

25 d'abril 2024  
Dijous al Paral·lel  
Cicle de programació feminista, dissabtes i n'ingrés  
Sala Club Paral·lel del 22 - 19:30 h  
Inscripció de preins: 10€

OCTUBRE DESEMBRE DES

**Cultura Jove Poble-Sec!**

31 oct. Nit d'animés  
1ed. Plo Navas  
KOROKI - K.N.P - PD PLEPETE

15 des. Desembre Feminista  
2ed. Local de la Puri  
La Lynce - La Parrita - Olza Olzeta

Barcelona

**NIT D'ANIMÉS JOVE HALLOWEEN**

31 DE OCTUBRE - PLAÇA NAVAS  
A PARTIR DE LES 18

CONCURS DE DIBUXXOS JUVENILS I DEBATE DE PAPER-BOAT

18:00h - 20h

CONCERT: KOROKE & PLOP & KOROKE & PLOP - 20:30h

20:30h - 22:00h

**Vides de barri**

12.00h Batalla de Cançons, 1a ronda  
13.00h Presentació: Vides de Barri  
13.30h Batalla de cançons, semifinals i final  
14.15h PDs: Mal de Cap b2b Matte

11:30H

16 DE DESEMBRE A LES 13h

**CIUTAT EFIMERA ENDINS**

Mostra del projecte comunitari  
Entrada gratuïta

DAU al Sec

**FIRA d'INICIATIVES I PROJECTES**  
per la transformació social i econòmica

Ampliem la mirada

per canviar-ho tot.

28 DISSABTE OCTUBRE  
Plaça de la Bella Dorma

**Enredem**  
Cultura i canvi social

**Programa**

**Aigües**  
10h Derrada Benetton del Derrà  
10h Derrada La Seta (10h de Derrada)  
10h Derrada Derrada  
10h Derrada La Igualtat  
10h Derrada Enginyeria

**Maneures**  
10h El Derrada de Roberto T. (Derrada artística)  
10h Derrada Derrada  
10h Derrada Derrada  
10h Derrada Derrada  
10h Derrada Derrada

**Regal Bionissimulacionista**  
10h - 10h Derrada Derrada

**Regal Ofici**  
10h - 10h Derrada Derrada

**Regal Transició socio-ambiental**  
10h - 10h Derrada Derrada

**Regal Xarxa Comunitaria**  
10h - 10h Derrada Derrada

**Regal Comunitat Urbana**  
10h - 10h Derrada Derrada

Consulta també la programació d'Espectacle i ballera al barriada #EnredemPobleSec

El Parc de la Cultura

**VIU MONTJUIC**

Rutes d'aigües:  
Fonts, comunitats i vincles

Ruta musicada amb **Mastika Project**  
i acció d'arts vives amb  
**Grupo Teatro en Movimiento Callejex**

7 i 8 d'octubre de 2023 - 10.00 h  
Sortida des de la Plaça de Raquel Meller  
Reserva prèvia: [barcelona.cat/viumontjuic](http://barcelona.cat/viumontjuic)

**Anna Grey**  
soprano del wàgner "El Mestral"

Calàbria 66 Barcelona - Sant Antoni  
Auditori Joan Borellas

**PRESENTA**

El concert i la darrera hora dels 2 teatres en decadència del Paral·lel: el Tallà i l'Arnau CAL SEGUIR REIVINDICANT EL PARAL·LEL, VINI!!!

Actuació: soprano del Teatre Tallà i Teatre Arnau amb la participació del grup de Facebook **Amics del Poble sec i el seu fundador Joan Jorjarg** que es convertirà a audició

Clapeus

**Victor Gilier i Bartolomé García-Plaza**

**Concert DUO LUPINO**  
Un viatge musical d'introspecció

Entrada Gratuïta

TEATRE ARNAU ITINERANT

Teatre Arnau, temporada 2023

**JAM 1a CULTURA URBANA** 6 DE MAIG 07:11h A 21h

- D'11h a 14h vermut, rap joves, Pump Track, taller de samarretes.  
- De 17h a 19h RELAX AND FREE "RAP"  
- De 19h a 21h BEAT SONS, "cercles de dances urbanes"  
- DJ's: Owey, Señor Monk  
- Graffiti: Kapi, Yubs, Japon, Kader.

ON???

JARDINS DE SANT PAU DEL CAMP!! "L2 I L3, PARAL·LEL"

VIUVE A COMPARTIR I DIVERTIR-TE!!

XAMFRA

ARNAU

**FORÇA TEATRE II** 2023-2024

ARNAU Barcelona

LIBERTAT

Coordina i desenvolupa: For de teatre Pa'lterran diva del Teatre Arnau

ARNAU

ARNAU

**GRA, VEUS I PLATS**

Taller de cuina i funció musical 30.09.2023  
Cuina comunitària del Mercat de Sant Antoni 10.30h-14.00h

Col·labora: ARNAU

DIJOUS 3 OCTUBRE

19h ESCALONADA

BREAK BCN

DISSABTE 7 OCTUBRE

19h "CINQUE DIBUIXOS DE LA RUSSIA"

ARTERIA BLOCK PARTY

DISSABTE 14 OCTUBRE

19h JA DE GRAFFITI

MURAL JAM 6 PERIFERIA BEAT

19h VERBET MUSICALS

BEATS ON WHEELS

19h WING BREAKERS

BATTLE KIDS vs Funky Training

19h MICRO OBERT DE

BEATShowcases: ALE-K

20h CONCERTS I FOLK

STATU QUONIAM

MASTA QUBA

DIJOUS 19 OCT

19h DJ JUM

DISSABTE 25 OCT

19h DJ JUM

ESTATIC

CENTRE CULTURAL ALABARRA

19 h Taller de pintura / Bibliomusicalneteca  
10.30 h Sobre el mar / Musical / Sound Dreamers  
12 h Cabaret / Espai Píxido  
13 h Els secrets de l'aigua / Palacio de la Magia

14 h Dinar de carmanyola  
Taller gastronòmic i música / Abraxa Cultural + Las Exploradoras + Salsadiscos

16 h Ciutat efimera endins / Teatre / Das al Sec  
16.30 h Viatge sonor intergeneracional / Teatre  
17 h Melanin Team / CC El Surtidor / Dansa  
17.45 h Marina y su melao / CC Albarreda / Música  
18.40 h Dones de temps / Dansa / Música / L'Yolander  
19.25 h Alizze / Compañía Jove / Música  
20.30 h Paral·lels Band / Teatre Arnau / Música

FONTADES COMUNITARIES

TABLA DE CULTURA COMUNITARIA DEL Poble-DES

VIU MONTJUIC

**TEATRE ARNAU ITINERANT****4.14 Avaluació general del programa**

A continuació oferim alguns aspectes avaluatius del programa. Aquesta anàlisi prové tant de l'espai de projectes com de l'assemblea de juny on es va fer una avaluació global al voltant d'aquests elements:

criteris del programa 2023 i objectius generals

Reptes i treball marcat durant el grup de treball programa 2023

Arrelament i treball en xarxa: impactes i retorns socials al territori

Qualitat cultural i varietat de la programació cultural desenvolupada

Capacitat de relat i reforç del discurs i entitat del Teatre Arnau

**Punts forts**

- Compromís de les entitats i fort arrelament al territori amb una confiança forta cultivada després de 4 anys de feina amb moltes xarxes
- Noves incorporacions a la base social i a la programació d'agents culturals implicades en els territoris amb perfils diversos quant a país d'origen, identitat cultural, identitat de gènere em reforç de la mirada interseccional/ intercultural.
- Composició variada i plural d'iniciatives i de formats, amb capacitat d'incloure gran diversitat de formats i de públics diversos.
- Augment en la participació d'artistes i persones racialitzades, amb bagatge migratori i de persones del col·lectiu LGTBIQ+ arribant a un 30% del total de persones vinculades a la programació.
- Paritat en l'equip tècnic i en les col·laboracions per a la programació arribant a un 52% de dones treballadores de la cultura i un nombre major d'hores i recursos de l'equip d'una dona migrada ( forquilla de 3 a 1).
- Debats i anàlisi de projectes amb diversos formats en cada territori.
- Mecanismes de disseny i governança situats de cada barri: dimensió comunitària i el treball tècnic en clau amb aquesta forma d'entendre la cultura.
- Gran acollida d'accions en barris com Sant Antoni (Normalment amb menys impacte en altres temporades)
- Distribució equitativa d'accions amb gran capacitat d'impacte comunitari
- Aliances promogudes i treball en xarxa: articulació amb les taules territorials que ja hi són als barris i les xarxes existents, enfortint el teixit social.
- Capacitat de relat i forta difusió de projecte
- Millora de la comunicació del programa, i de la comunicació interna i externa
- Codisseny amb xarxes territorials i alt gra d'arrelament als territoris.
- Millora en el seguiment de projectes per part de l'oficina tècnica.
- Aposta per col·lectius invisibilitzats o exclosos sistemàticament de programes culturals al voltant del Paral·lel
- Transparència en la gestió pressupostària sempre pública i validada per assemblea.

## TEATRE ARNAU ITINERANT

### Punts febles

- Definició de rols clars en algun moment (grup de treball, assemblea) i traspass.
- Relleu de participació en comissions de treball.
- Manca de seguiment més clar per part de l'assemblea i implicació en alguns espais o participació com a espectadores
- Reducció de pressupost en comparació a anteriors temporades, fet que ha disminuït l'impacte d'algunes accions
- Hibridacions de projectes i mirada transversal en algunes de les accions per poder sumar sinergies i articular mirada global dels 3 barris
- Necessitat d'enfortir el relat i la comunicació per consolidar la idea sobre l'Arnau, què és, què s'hi fa i qui hi ha darrere. Així mateix, fer més evident la singularitat de l'Arnau Itinerant com cruïlla sense fronteres entre els barris.

### Propostes de millora

- Continuar **el treball de les memòries** com a quelcom conflictiu, comunitari i actual (no només memòria històrica).
- **Equilibri entre barris i entre models de cada àrea:** comunitat, arts vives/escèniques, educació i contracultura/de base.
- Definir **tasques de l'arxiu si és possible:** no poden quedar desvinculades dels projectes, i pot ser clau fer una convocatòria més específica.
- Reforçar la **coordinació interna dels projectes**, i ajustar l'escala de la coordinació de cadascuna de les xarxes. Cal revisar pressupostos: **¿es paga dignament?**
- **Definir categories de projectes i proposar** més o menys quan s'espera i poder contemplar persones/ entitats assessores externes en mirada intercultural o altres perspectives crítiques: treball comunitari d'arts vives, treball d'educació i cultura, treball d'arts vives experimental o peça de teatre.
- **Generar criteris concrets de discriminació positiva** i treballar amb xarxes comunitàries més invisibilitzades, així com amb persones i creadors sistemàticament exclosos o minoritzats en el camp de la cultura i la participació ciutadana, com a aposta general i estratègia de treball cultural (com s'ha fet, per exemple, amb el treball de Diambè Àfrica o Diàleg de Dones).

## TEATRE ARNAU ITINERANT

## DADES SIGNIFICATIVES



## TEATRE ARNAU ITINERANT

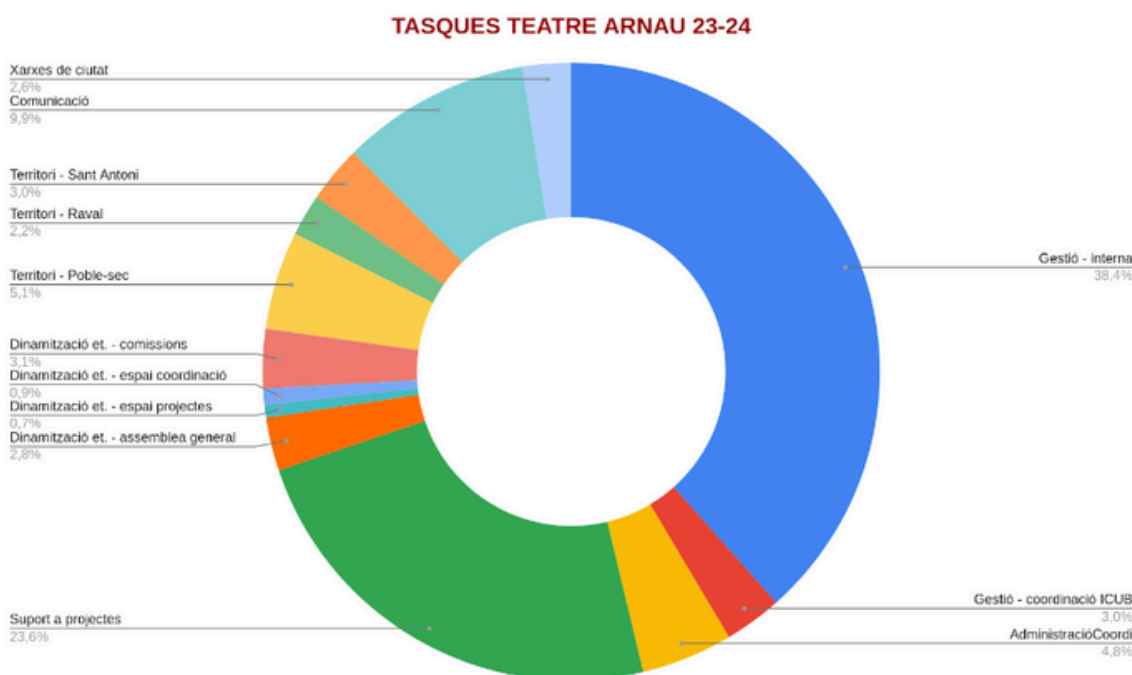
### 5. Treball Oficina Tècnica

El treball de l'Oficina Tècnica (O.T.) ha comportat un reequilibri i nova estratègia de distribució d'hores arran del pla estratègic presentat en 2021 i que ha sigut continuista respecte al 2022 amb èmfasis en treball de xarxes i suport de projectes. Tal com ja hem indicat al capítol 1 d'introducció, la feina s'ha desenvolupat més en territoris i treball comunitari en xarxes territorials (sumant més d'un 23%). Per altra banda, s'ha dut a terme la feina amb una distribució més igualitària i ponderada entre projectes (sobre el 23,6%) i espais de participació (sobre el 15%), amb el treball d'assemblea i grup de coordinació com dos elements claus.

A banda s'ha continuat el treball de trobades amb entitats culturals i altres equipaments de ciutat xarxes i el treball de presentació de la Coordinadora d'entitats amb 20 reunions que reverteix directament en treball en xarxa i coordinació interna (aquest any aquesta tasca ha tingut més pes, ja que s'han destinat recursos a la coordinadora i la feina de treball intern). També s'ha sostingut la presència en xarxes territorials dels 3 barris i dues xarxes de ciutat i sumen en total més de 24% de la feina. Fruit del treball d'arrelament i acompanyament en noves aliances, s'han aconseguit 11 accions més i un increment de pressupost propi pel programa. To això amb un percentatge molt baix de coordinació interna i gestió de l'entitat. Arran de la reducció del pressupost, cal destacar que l'oficina tècnica ha assumit més feines de comunicació i difusió, ja que s'han de preparar els continguts per l'encàrrec de gestió de xarxes.

Finalment, l'oficina tècnica ha desenvolupat el Balanç comunitari a finals de desembre com eines de transparència i autoavaluació de la Xarxa d'Economia Social i Solidària de Catalunya (XES), com un compromís del treball que fem dins de la Xarxa Espais Comunitaris.

A continuació oferim algunes dades de les dues línies:



## TEATRE ARNAU ITINERANT

### Balanç comunitari de Teatre Arnau

La O.T. Ha fet per segon cop el balanç comunitari a finals de desembre. Tenim un primer informe de dades del Balanç amb els seus 4 àmbits que està descarregable [aquí](#).

#### Fitxa projecte

Nom

**Teatre Arnau Itinerant**

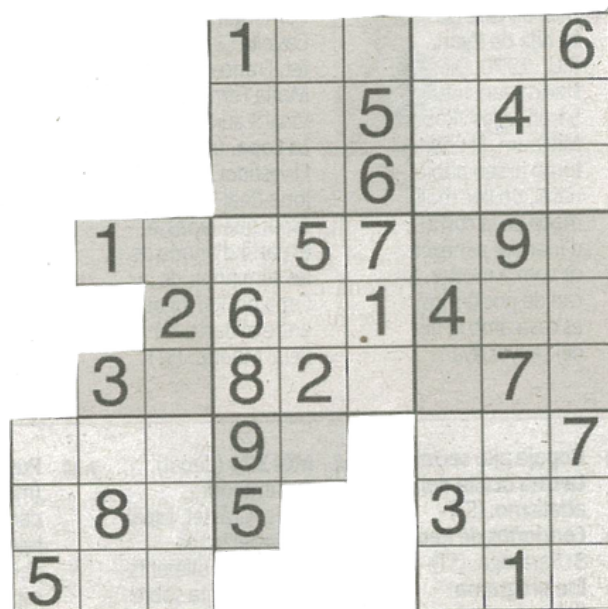
Any d'inici	1917
Àmbit d'actuació principal	Cultura
Àmbit d'actuació complementari 1	Acció comunitària
Àmbit d'actuació complementari 2	Urbanisme
Àmbit territorial principal	Ciutat/Municipi
Àmbit territorial	Barri

#### Dades entitat

Nom

**Coordinadora d'entitats pel Teatre Arnau**

NIF	G44875078
Adreça	Av. Paral·lel 62
Codi postal	08001
Localitat	Barcelona
Forma jurídica	Entitat sense ànim de lucre
Sector	Espectacles (concerts, obres de teatre,...), Producció cultural



## 6. Valoracions finals / continuïtat

Oferim ara mateix una resum de conclusions i altres elements que ja hem anat descrivint al llarg d'aquest informe per tal de poder tenir un recull executiu de les principals valoracions i dels reptes del futur

L'Arnau Itinerant s'ha dut a terme durant el 2023 i 24 en unes condicions no gaire favorables a causa de diversos factors: les conseqüències derivades de la pandèmia de la COVID-19 i de la crisi econòmica continuant presents, el retall significatiu i la nova crisi eco-social i d'inflació en la qual hem entrat durant la segona meitat de l'any. Aquestes circumstàncies han tingut una repercussió significativa en els processos de treball comunitari i cultura. En aquest context advers, s'ha pogut dur a terme una temporada marcada pel fort arrelament i el treball en xarxa. D'aquesta manera, s'ha donat un augment de la base social, així com el trànsit cap a la coordinadora d'entitats i un model de governança consolidat i amplificat gràcies a la feina feta a territoris i altres xarxes de ciutat. A més, s'han pogut teixir altres aliances i promoure el relat del Teatre Arnau i la seva identitat com a equipament comunitari i experimental, oferint una programació variada, singular i molt plural.

### **Objectius assolits**

Podríem dir, respecte als resultats que s'esperaven pel 2023, que s'ha aconseguit mantenir viu el projecte tot i les condicions desfavorables, tot destacant els següents punts forts:

#### ***Comunitat Arnau***

El treball de promoció de la participació de l'Arnau en processos i xarxes comunitàries existents amb la consolidació d'aliances per a la programació de 2023-24 i l'ampliació de nous espais i xarxes amb què hem treballat territorialment.

S'ha ampliat la base social i s'han generat col·laboracions amb col·lectius i entitats de treball interseccional/intercultural, clau per obrir la mirada a altres realitats. Aquest fet també ha estat clau en les figures de les persones treballadores i creadores professionals amb qui hem col·laborat.

L'Arnau ha estat referent comunitari en termes de cultura i arts vives dins les xarxes territorials i ha impulsat la seva implicació en espais permanents de treball comunitari als tres barris.

Implicació en algunes xarxes a escala de ciutat i aliances amb equipaments de proximitat i de ciutat.

Reforç del treball de difusió i comunicació territorial arran de les trobades per construir la Coordinadora d'entitats i la incorporació de noves entitats amb una mirada més àmplia de la base social cap a entitats d'interculturalitat o de dones.

#### **Governança**

El manteniment periòdic de l'espai de l'assemblea amb format en línia i presencial com a òrgan de decisió de l'Arnau Itinerant.

Seguiment del grup coordinador i de la junta, així com dels espais d'estratègia i ruta de treball amb nous règims interns (4) que ens ajuden a millorar la participació i les formes de teixit, i a generar una comunitat sana, plural i democràtica. La junta, a més, s'ha ampliat a 5 persones, amb un 67 % de representació femenina, i un 66 % de persones racialitzades o migrants



## TEATRE ARNAU ITINERANT

El treball de configuració de la Coordinadora d'entitats amb més de 25 entitats/iniciatives, contemplant noves incorporacions i suports.

Ús regular del protocol de governança amb document d'acollida i dossier Teatre Arnau, amb una implicació molt favorable de col·lectius diversos en els espais de participació claus com el taller de programació.

### Programació

La realització completa de la programació amb el desenvolupament de més de 45 fites diverses i més de 7 noves col·laboracions a escala de ciutat i altres espais.

Consolidació d'indicadors de la programació i millora des de la mirada dels feminismes, la interculturalitat i dels públics/comunitats invisibilitzats, gràcies a la feina del Grup de Treball de programació del 2022 i 2023.

**Pluralitat** de formats, espectacles i iniciatives, demostrant l'heterogeneïtat d'arts vives i dispositius escènics desenvolupats, a més de la seva incidència distribuïda als tres barris.

**Treball en xarxa** amb altres entitats i aliances significatives per programar a llarg termini.

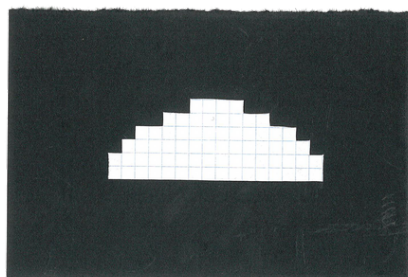
**Impacte territorial i de ciutat:** impacte de la programació tant en l'àmbit territorial —amb forta implicació de creadors, públics i entitats arrelades— com en l'àmbit de ciutat —a través de crides obertes com la de Sant Antoni i de col·laboracions en festivals i programes com CulturaCOM o Culturopolis. A més el projecte ha sigut escollit ten el “X Encuentro de Cultura Ciudadanía” el 25 de Setembre a Santiago de Compostel·la, on ses presentaran 25 propostes a nivell estat, i només hi ha 4 de Catalunya. A més, ha estat convidat com a experiència exitosa a la Plenària Mutare de la Fundación Carulla i per Coopolis, l'Ateneu Barcelonès en el primer semestre 2024.

**Millora de la comunicació del programa i reforç de la imatge i comunicació** de l'Arnau a les xarxes socials amb el suport afegit de l'últim semestre.

Donades les circumstàncies crítiques esmentades, cal destacar el paper clau que l'Oficina Tècnica, l'Oficina de Comunicació i l'Espai de Coordinació (com a representant de l'assemblea) han tingut en el sosteniment del projecte, la programació, el treball de territori i el diàleg amb l'ICUB, especialment tenint en compte que no està garantit quin model de gestió i treball es farà més enllà del juny de 2025.

### Reptes 2024 i continuïtat

- Comunitat Arnau:
  - Consolidar i millorar les aliances establertes amb el teixit social i cultural per a dur a terme la programació i incloure nous criteris amb una mirada més interseccional.
  - Participar en altres espais, xarxes, plataformes culturals per a sensibilitzar, donar a conèixer i ampliar la Comunitat Arnau.
  - Ampliar la base introduir més persones i col·lectius de vessant intercultural, migrat o interseccional



**TEATRE ARNAU ITINERANT****Governança:**

- Articular la Coordinadora d'entitats i la nova base social, així com els models de treball l'any 2023 i 2024.
- Millorar la redacció i les eines dels règims interns, i treballar més profundament la perspectiva d'interseccionalitat i interculturalitat en la participació, la democràcia interna i el treball de base social. A més, incorporar aquests aspectes en les condicions laborals.
- Reforçar la Comissió d'Obres i el discurs polític amb més participació i articulació amb la programació.

**Programació:**

- Promoure la participació de la comunitat Arnau en la programació amb espais regulars de trobada i debat en algun lloc o entitat referent del Paral·lel i reforçar la mirada intercultural i de trànsit eco-social amb més creadores i treballadores culturals del Sud Global
- Continuar una línia comunicativa comuna dels projectes, la línia argumental i imatge a partir dels nous valors, criteris establerts i eixos ja consolidats de l'Arnau.
- Establir aliances per a la coproducció, tant amb grans equipaments dels barris com de ciutat i altres noves aliances.
- Buscar aliances a la ciutat i amb altres iniciatives de cultura de base, comunitària o de gestió comunitària, tant per afrontar el risc de no continuïtat del projecte com per sostenir una mirada global i de ciutat de la feina que fa el Teatre Arnau.

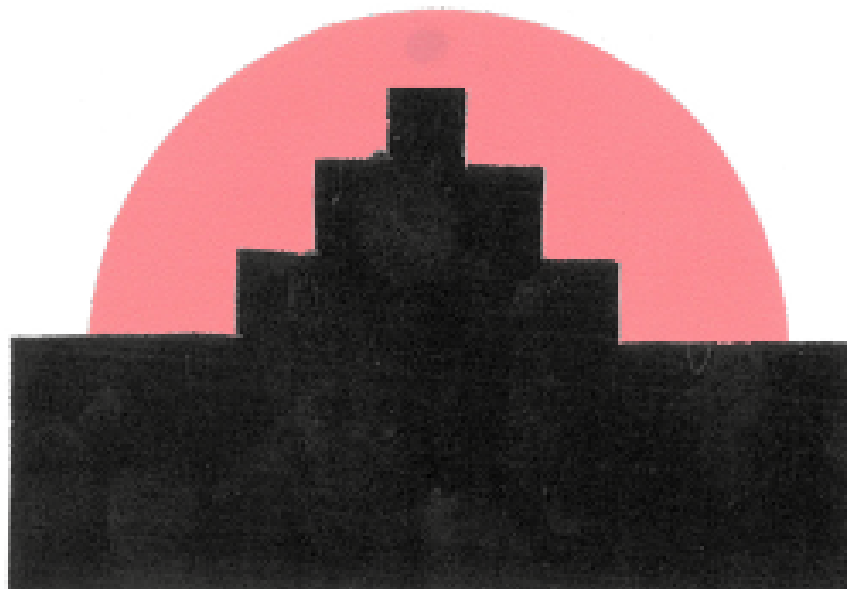
**REpte GENERAL DE CONTINUÏTAT**

Lluitar per la continuïtat del programa des de la gestió comunitària, consolidant-lo com un referent arrelat al territori, reconegut per les diverses creadores, i reconegut fins i tot a escala estatal, per tal de poder mantenir la **relació públic-comunitària**. Aquest aspecte és crucial per defensar la singularitat del Teatre Arnau i d'aquest programa, que s'entén més enllà d'un mer projecte sociocultural, com un **programa de participació ciutadana, drets culturals i socials**, avalat per un procés participatiu de més de 60 entitats, amb una trajectòria de més de 6 temporades fins al 2025, amb premis i reconeixements, i un treball d'arrelament que impedeixi el seu bloqueig o congelació per part del nou govern.

El Teatre Arnau en xifres, implicació de diversitat i comunitats, retorn social, governança i gestió de recursos, de programació cultura i plural, és qualitativa i quantitativament millor en termes d'impacte que altres equips i centres que se sostenen des de fa molts anys, sense aquest element de reptes socials o democràtics, com el GREC o el MACBA, entre altres, per exemple. Proporcionalment, major impacte en xifres, públics i processos creatius i comunitaris que aquest equipament: Som un exemple palpable d'inversió pública i marc públic-comunitari que facilita i potencia els recursos públics invertits amb dinàmiques viables, sostenibles, ecosocials i centrades en el benestar de les persones i dels territoris.

**TEATRE ARNAU ITINERANT****7. Annexos**

- 7.1 Ecosistema Teatre Arnau Itinerant ([descarregar](#))
- 7.2 Informe de comunicació ([descarregar](#))
- 7.3 Balanç comunitari del Teatre Arnau 2023 ([descarregar](#))
- 7.4 Documents de transparència i governança ([descarregar](#))
- 7.5 Document d'acollida teatre Arnau ([descarregar](#))
- 7.6 Dossier de temporada 2023-2024 ([descarregar](#))
- 7.7. Díptic de temporada 2023 - 2024 ([descarregar](#))
- 7.7 Dossiers Premsa Teatre Arnau 2018-2022 ([descarregar](#))



ARNAU

TEATRE	ARNAU			
			ITINERANT	

#### CONTACTE

Mail oficina tècnica:  
 arnautinerant@gmail.com

Web: [www.barcelona.cat/teatrearnau](http://www.barcelona.cat/teatrearnau)

Twitter: @Arnautinerant

Instagram: @teatrearnautinerant

