

ARNAU



of
ortés

sinopsi
e noms: Rita, Anselm, M
tarta, Pitu, Dolors, Maitte,
Carme i Jaume.

2018 - 2024

RECORDA *la història d'un teatre és
la història d'una cruïlla de barris*

REVOLTA *El compromís dels i les veïnes
amb l'art i la cultura*

RETORNA *Sempre hi ha estat,
ara torna a bategar*

L'ARNAU

QUÈ ÉS EL TEATRE ARNAU?

Els orígens del Teatre Arnau es remunten a finals del segle XIX, a la confluència entre els carrers Tàpies i Nou de la Rambla. Punt neuràlgic de l'oci popular del Paral·lel, a l'Arnau s'han representat tots els gèneres teatrals i musicals, a més de ser durant un temps també una sala de cinema. L'Arnau va ser el lloc on va debutar la Raquel Meller, i ha vist com es van donar a conèixer artistes com Alady, La Niña de los Peines o La Bella Dorita. A escala patrimonial, l'Arnau és a més l'últim teatre de barra- ca de Barcelona i de tota Catalunya.

L'antic Arnau va tancar les seves portes de forma definitiva l'any 2000. En 2011 va ser adquirit per l'Ajuntament de Barcelona. Dues plataformes veïnals, Recuperem l'Arnau i Salvem l'Arnau, van començar un procés de reivindicació que va aconseguir en el 2016, a través d'un procés participatiu i assembleari que va implicar a més de 50 entitats i col·lectius veïnals i del camp de les arts escèniques, que l'emblemàtic edifici no fos enderrocat.

El procés participatiu va definir el projecte cultural del Teatre Arnau durant el 2016. A partir de 2017 es defineix la governança de l'Arnau i els diversos espais de participació. Mentre l'antic teatre de barraca es rehabilita, l'Arnau Itinerant és el nom que rep el programa cultural del Teatre Arnau. El fet de no tenir seu és una oportunitat: l'Arnau Itinerant és un teatre nòmada, arrelat als barris, que vol ser un laboratori per experimentar noves formes de gestió comunitària i de fer cultura des dels territoris mentre es fan les obres del futur equipament, fidel a l'esperit del procés reivindicatiu que va aconseguir que no s'enderroqués.



COM S'ORGANITZA EL TEATRE ARNAU?

L'Arnau és un equipament cultural de titularitat pública i de gestió comunitària, és a dir, que és el veïnat i entitats diverses dels tres barris (Raval, Sant Antoni i Poble-sec) i de la comunitat de les arts escèniques qui creen i produeixen els projectes col·lectivament a partir de l'Assemblea Arnau i dels seus diversos espais de participació. L'Arnau Itinerant és el programa estable que es desenvolupa en els barris. **L'Arnau Itinerant contempla 3 eixos que estan interrelacionats:**

1. **Comunitat, en un sentit múltiple:** es refereix al conjunt de xarxes comunitàries i iniciatives dels barris, a la comunitat del camp de les arts escèniques i també a la Comunitat Arnau com un ecosistema viu.
2. **Arts escèniques i vives:** recull el llegat i la pluralitat de tipologies, formats i registres artístics que va tenir l'Arnau des dels seus inicis, des de les pràctiques artístiques pròpies dels tres barris fins a les més contemporànies, així com l'aposta per a la inclusió, l'experimentació i la interculturalitat.
3. **Memòries comunitàries:** memòries del Paral·lel i dels tres barris, considerant la memòria com un espai viu, comunitari i conflictiu. En aquest sentit la memòria esdevé viva tant a partir dels projectes del programa com de l'arxiu digital que està allotjat a la web de l'Arnau.



L'Arnau combina 3 formes de treball: Un conjunt d'espais de participació, voluntaris i representatius dels tres eixos i dels tres barris del context del Teatre Arnau. Aquests són:

L'Assemblea. L'Arnau Itinerant s'organitza a partir d'una assemblea formada per diverses entitats, iniciatives i persones implicades en l'equipament i vinculades als tres barris. L'assemblea és l'espai sobirà de presa de decisions generals, d'informació i de debat.

Espai de coordinació. A partir del 2020 es crea també aquest lloc amb funció estratègica i de representació. Conformat rotativament per 3/4 persones amb experiència prèvia. A més, existeixen diverses comissions de treball, autònomes i validades per l'assemblea.

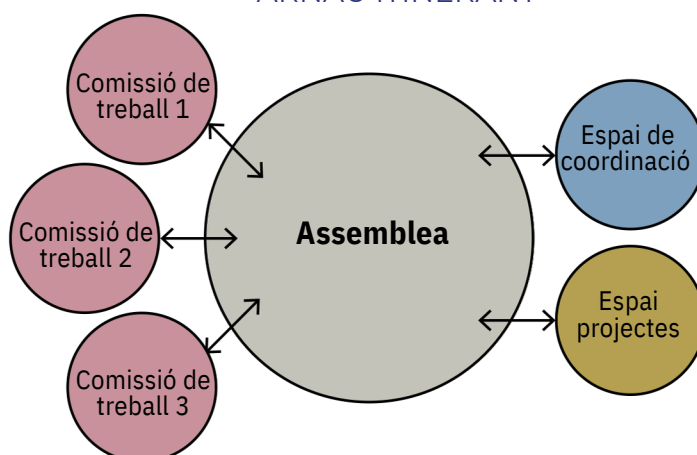
Les **comissions i grups de treball.** Les comissions són espais permanents o amb un objectiu i nombre de sessions limitat on es treballen aspectes específics del projecte. Ara mateix hi ha dues comissions actives: Cures i Seguiment d'obres de l'edifici i dos grups de treball: comunicació i l'espai de projectes, que és el lloc on s'acompanya la programació de cada any.

Una **Oficina Tècnica** i una **Oficina de Comunicació** que es formen per concurs públic i licitació, amb un jurat que compta amb membres expertes de l'assemblea. Respectivament, les Oficines es divideixen dos tipus de tasques: a) dinamització i gestió cultural i comunitària; i b) comunicació i difusió. Aquestes oficines estan, doncs, professionalitzades i han comptat amb un pressupost global anual de 70.000 €.

Un **programa cultural professionalitzat** que ha estat dissenyat de diferents formes des que es va iniciar: primer, als anys 2018 i 2019, mitjançant l'assemblea i tallers específics i, en l'any 2020-21, mitjançant un procés de selecció amb un jurat d'expertes, proposat per una comissió. El programa ha suposat un global anual de 140.000 €. Pots consultar els projectes de la programació dels diferents anys a la web de l'Arnau.

D'altra banda, com ja hem comentat abans, l'edifici és ara propietat municipal i el programa rep un suport de l'Institut de Cultura de Barcelona. El pressupost global de l'Arnau ha estat en els seus primers tres anys de funcionament de 210.000 euros anuals, comprenent les xifres mencionades abans del programa cultural i les oficines tècnica i de comunicació. L'Arnau s'emmarca i relaciona amb l'Ajuntament a través de dos programes: **Patrimoni Ciutadà** i **Cultura Viva**.

ESQUEMA GOVERNANÇA ARNAU ITINERANT



PROGRAMACIÓ REGULAR

L'Arxiu de l'Arnau

Les memòries de les veïnes i veïns donen vida al Teatre Arnau. Els seus relats orals, escrits i visuals teixeixen un arxiu dissident en permanent construcció. El 2018, **Laberint Cultura** impulsava la creació de l'Arxiu de l'Arnau, que avui dia segueix recopilant les memòries del passat i present del Paral·el i el Teatre Arnau.

El projecte de recuperació del Teatre Arnau posa en valor el seu patrimoni material i immaterial. Els records i imaginaris compartits dels i les veïnes d'aquest teatre són l'eix central per a la creació d'un arxiu que es confecciona en xarxa. No és un arxiu qualsevol, sinó una finestra oberta a l'abast de totes les internautes i, alhora, una eina de participació ciutadana.

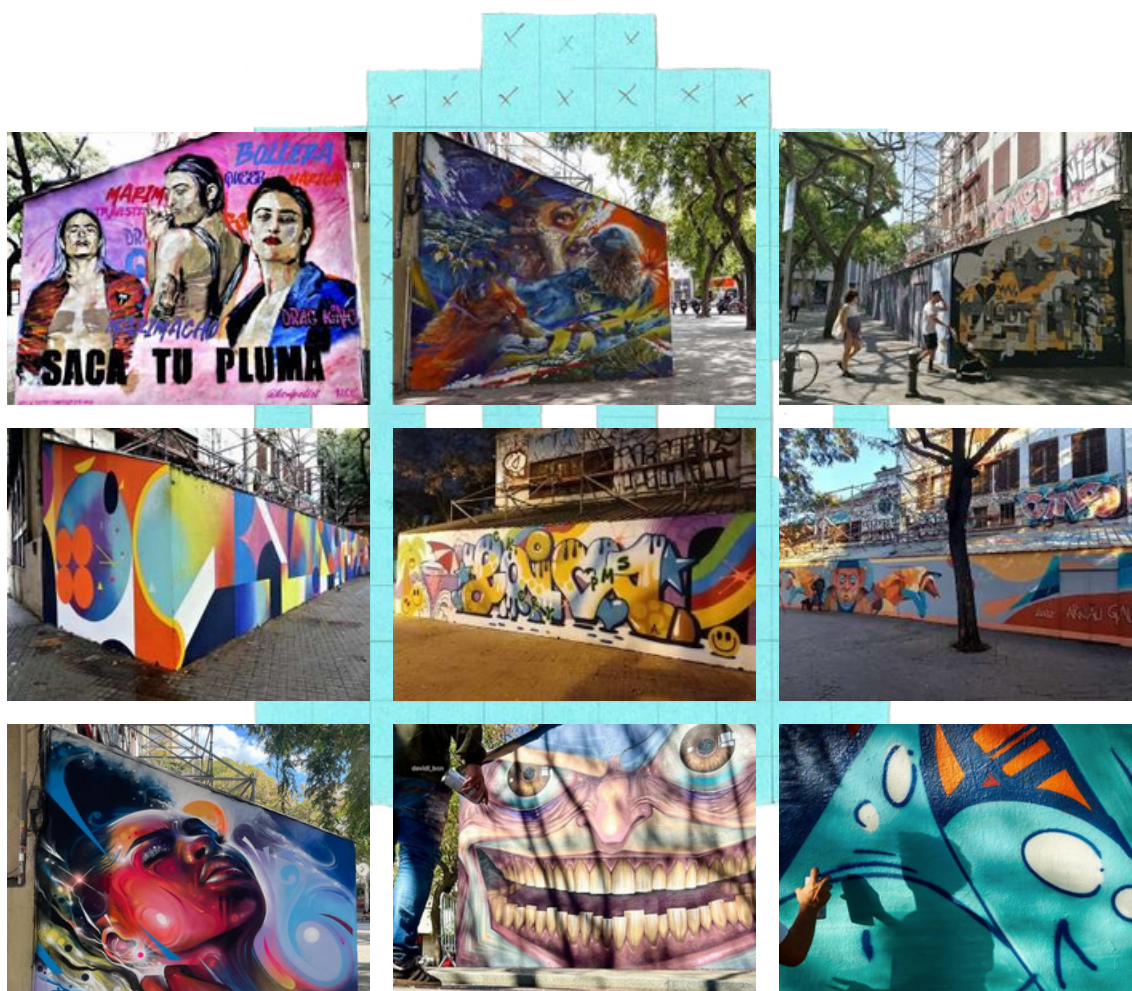


L'Arnau Gallery (2016-2024)

L'Arnau Gallery és un projecte que va néixer el novembre de 2016 en col·laboració amb el programa Arnau Itinerant amb l'objectiu de visibilitzar el projecte de rehabilitació del Teatre Arnau i alhora promocionar l'art urbà contemporani a Barcelona de manera nova. Es tracta de la gestió d'un mural rotatiu (23 x 2,5 metres) a la part baixa del teatre i de dos murals laterals de format més petit (4x4m).

Aquest espai, pioner a Barcelona, té intervencions cada mes i funciona com una galeria, però a l'aire lliure i sempre accessible al públic. La seva intenció és promocionar la diversitat de l'art urbà a través de col·laboracions noves entre artistes nacionals i internacionals amb un enfocament experimental. El projecte està comissariat i produït per Street Art Barcelona, plataforma col·laborativa que promou l'escena de l'art urbà des del 2011. També té com a finalitat la promoció de la diversitat de l'art urbà local i la seva vinculació amb un projecte d'abast internacional, a més del suport a les activitats i demandes del teixit social existent per crear sinergies entre el graffiti i l'acció del Teatre Arnau.

Amb la col·laboració de Creación Positiva, Impulsem, CC Albareda, B-Murals, Galeria Base Elements, Barcelona Paste-Up Festival, Kronos Festival per a la temporada 2021-2022, per a la temporada 2023-2024 col·laboren ambè el Centre Civic el Sortidor, el Solar Talia Olympia, la Taula Comunitària de Sant Antoni i la Federació d'entitats de Calàbria 66, l'escola Collaso i Gil.



PROGRAMACIÓ TEMPORADA 2023-2024

A la temporada 2023-2024 el programa s'ha continuat desenvolupat amb 3 barris a partir d'una xarxa territorial específica, cadscuna amb diverses persones referents i aliances. Així és el tercer any que fem aquest treball amb aquests territoris amb la idea de consolidar les relacions, i al mateix temps estendre la possibilitat de treballar amb altres marcs comunitaris, ampliar les entitats i creadores implicades i generar noves relacions i col·laboracions. A banda s'ha donat continuïtat la feina d'Arnau Gallery i de l'Arxiu.

En aquesta temporada el Teatre Arnau es va sumar al Festival de Cultura Urbana Perifèria Beat Vol 7, que fa més de 10 anys es fa a la Plaça de les tres Xemeneies en coproducció amb el Centre Cultural Albareda. Una jornada de música, grafiti i ball. Des de l'Arnau ens vam sumar amb una activitat de dansa per a joves i infància.



RAVAL

Camp de Sant Pau Arts escèniques i espai públic

Aquesta temporada el treball a la Xarxa de Jardins de Sant Pau ha estat determinada per la reflexió sobre la participació i representació de veïnes i artistes que representes la diversitat del barri. Per això, des de l'Arnau s'ha fet una fort incidència en obrir el diàleg amb noves entitats i expandir el concepte d'arrelament, sota la comprensió de les comunitats no es relacionen sempre de la mateixa manera amb el territori i tampoc no hi ha un sol model possible de gestió comunitària. Per tant, la xarxa ha de sortir la fer-se pública i convidar i incloure la participació d'agents vinculats de diverses maneres al barri, per enfortir la programació cultural dels Jardins amb noves i diverses artistes.

Aquestes són les activitats promogudes dins de la programació de la temporada amb el programa d'arts vives sobre cossos, cultures diverses, memòries passades, presents i futures dels jardins de Sant Pau del Camp com a espai comunitari i lloc de trobada.

Jam de Cultura Urbana. Festival d'arts urbanes

Per segon any es fa aquesta fita Jornada coordinada per grups de joves de La LLama i Xamfrà. La Jam de Cultura Urbana presenta espais de danses i cultures urbanes com el Grafiti, BMX, freestyle microbert i beat sons; Creada pensant en les cultures juvenils que habiten el jardí i en els seus futurs usos i altres espectacles durant l'estiu cultural.

Ruta migrant: Ravalejant amb Diandè Àfrica

En Mamadou de l'associació Diandé Àfrica va portar un grup de 40 persones a descobrir el Raval des de la seva mirada i la seva experiència com a artista, veí i persona immigrada que treballa pel barri i la comunitat.

Ruta migrant: Ravalejant amb Diàleg de Dones

Una experiència per (re)conèixer el Raval des de la mirada d'un grup de dones migrants de Pakistan, Índia, Bangladesh i Marruecos.

A Volar! Espectacle familiar en la setmana de Sant Jordi

Amb l'objectiu d'activar l'espai públic com a escenari cultural per a famílies i infància, es programa una jornada especial en el punt de lectura habitual de cada dimecres, amb un espectacle familiar de narració oral on els objectes cobren vida, volen al ritme de cúmbia i els personatges van d'aquí p'allà.

Espectacle Familiar The Bellhop - Festa de la primavera

En continuïtat amb l'objectiu d'enfortir el vincle de les famílies amb els Jardins com a espai cultural de referència,

Jo, tu, nosaltres. Projecte Casal Joves (Raval)

Farem de les arts eines per parlar, qüestionar i reconfigurar les mirades de temes triats pels joves des dels seus interessos.

Força Teatre II.

Programa educatiu i creatiu d'arts escèniques



RAVAL



Raval
Barcel



RAVAL

Gal·les Paral·lel 62 (Raval)

Enguany continuem enfortint vincles i trencant distàncies de la comunitat amb els equipaments locals fins ara adreçats més a un públic global que no pas a les veïnes. Gràcies a la nova gestió del Paral·lel 62 i al seu compromís amb el projecte Teatre Arnau Itinerant, col·laborem per crear un cicle d'arts vives al voltant dels feminismes, la migració i la visibilització de projectes creats per artistes racialitzats en escenaris icònics de la ciutat. La coordinació i producció s'ha assumit des de la Bibliomusicineteca.

Missex – Dj – Cançó performance – temàtica queer

Missex, creadora de l'electroguarritrop, gènere musical que va crear al costat de Nea, una mescla electroclash amb ritmes tropicals travessats per la lluita antiracista i transfeminista.

Laura Freijo Justo – Soc el que estàs buscant – Poesia feminista i arts vives

Un recital, gamberro però sensible, tosc però re-sentit, irònic però seriós, còmplice però amb tothom, deslligat però compromès, poètic tot i que dit, narrat però apoemat, musical encara que unplugged, amb molt amor però sense afeccions... Un reducte de microllibertat per dir el que surt de l'ànima, el cor, les tripes i altres penques ignotes de l'ésser.

Priscila Barbosa – Una mica abans de la Bossa

Una mica abans de la Bossa és un viatge per la música brasilera que ha inspirat i alhora generat un canvi en la manera de tocar i compondre la música al Brasil.

Bohemios del Paral·lel – Amor d'home – Concert acústic, boleros, tango i poesia LGTBI

AMOR D'HOME Motivat per la lectura de Fragments d'un Discurs Amorós, de Roland Barthes, sorgeix la idea de fer un recital de boleros, tango i poesia que refereixi l'experiència sentimental entre un home i els seus amants masculins un viatge per la passió, per l'amor i també per l'humor, en un món on el sentiment sembla esquiú i on el sexe és fàcil, molt fàcil...



SANT ANTONI

Sala Mercat. Programa Sala Mercat i altres espais de Sant Antoni

El programa del Teatre Arnau itinerant s'elabora a partir d'una comissió oberta i el treball previ amb els 3 barris implicats durant els darrers cinc anys, així com agents i xarxes comunitàries de cada territori. Pel curs 2022-23 dins de la programació centrada en les xarxes dels barris es va realitzar una crida conjuntament amb la Federació d'entitats de Calàbria 66, es va connectar en línies de treball presents en el conjunt de la Taula comunitària. Ja des d'aleshores aquesta es treballa des de la comissió de cultura i amb projectes de la Taula comunitària per tal d'aportar des del vessant cultural. El 2023-24 es va tornar a fer una crida, però ja tenint en compte unes línies predefinides respecte a qui va dirigit o a què donar suport: Feminismes als Jardinets del Solar Talia, Gent gran amb soledat no desitjada, Famílies i infància + diversitat cultural i Dramatúrgies emergents i es van configurar diferents jurats per fer la tria.

Gra, Veus, Plats - Taller Cuina Comunitària + concert Tikka Massala

taller de cuina enfocat des d'una perspectiva intercultural amb Mango+Okra a la Cuina comunitària de Sant Antoni seguit d'un concert de Trikka Masala a la marquesina de Borrell, tocant el mercat on es va tastar allò que s'havia cuinat entre narracions, amb les begudes preparades per les Espiguladores del Poble Sec

TRAÇ -Espai habitable en construcció

Dramatúrgies emergents: Respon directament a una de les línies definitòries del teatre Arnau Itinerant on se cercà la innovació i el suport a propostes no consolidades en l'esfera comercial. La proposta aborda una problemàtica vigent i punyent al barri i al país com és l'habitatge. Combina la creació d'una instal·lació fràgil el desenvolupament del discurs i acció escènica, com la situació que sovint genera la greu situació de l'habitatge i com s'oferta i s'accepten com habitatge.

Vermut i Arts Vives amb la Glòria Ribera

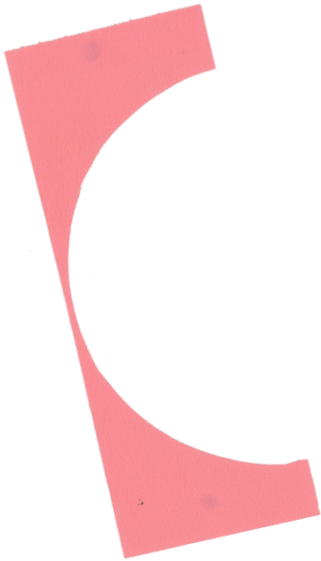
Se cercava una proposta que combinés una clara perspectiva feminista i connexió amb el Paral·lel, per això ja estava predefinit l'espai de representació, els jardinets del Talia. S'esperava combinar la presentació amb actes d'inauguració d'un gran mural a una de les parets de l'espai que també respongués a les premisses de feminisme i memòria del Paral·lel. Les propostes que van arribar no s'ajustaven a les línies que havíem definit, fos pel contingut proposat o la inadequació en l'espai. Vam fer una cerca activa conjuntament amb la Vocalia de feminismes de l'AV on vam triar el show de la Glòria Ribera perquè la seva proposta artística s'ajustava perfectament en les premisses, recuperant i actualitzant el cuplet.

Les Vedettes.

Persones grans amb soledat no desitjada: La premissa en aquest cas era oferir un espectacle no convencional pel veïnat més de més edat que pateix solitud no desitjada. Entre les propostes que van arribar es va fer una tria seguint la línia es va fer una selecció, i a la trobada d'estiu Radars on a partir dels usuaris i voluntariat del projecte Radars a Sant Antoni es van triar tres propostes a partir del visionament de fragments de vídeos i breus explicacions de les propostes.



SANT ANTONI



POBLE-SEC

Un altre circ: programa de circ popular, arts vives i espais públic

Teatre Arnau amb el suport de Taula de Cultura Comunitària del Poble-sec i la coordinació d'Espai Piluso, L'estranger i Palau de la Màgia, van portar al barri tres fites on són protagonistes el cos, el risc i l'ús de l'espai públic com a escenari viu. Amb aquesta programació es va continuar reivindicant l'espai públic com a espai escènic i la vida social i comunitària del barri com a oportunitats per gaudir de l'art i la cultura feta per artistes locals

Circ popular a la Fira ESS

Se cercava una proposta que combinés una clara perspectiva feminista i connexió amb el Paral·lel, per això ja estava predefinit l'espai de representació, els jardinetes del Talia. S'esperava combinar la presentació amb actes d'inauguració d'un gran mural a una de les parets de l'espai que també respongués a les premisses de feminisme i memòria del Paral·lel. Les propostes que van arribar no s'ajustaven a les línies que havíem definit, fos pel contingut proposat o la inadequació en l'espai. Vam fer una cerca activa conjuntament amb la Vocalia de feminismes de l'AV on vam triar el show de la Gloria Ribera perquè la seva proposta artística s'ajustava perfectament en les premisses, recuperant i actualitzant el cuplet.

Circ Familiar a Nadal

L'estratègia d'accessibilitat per a famílies de renda baixa ha permès, durant la setmana de Nadal, que moltes famílies poguessin gaudir d'un espai i un xou que ja és una referència dins del món de la màgia a Barcelona. D'aquesta manera, famílies que habitualment no podrien accedir al pagament d'una entrada, han tingut la possibilitat de gaudir d'un xou de qualitat, conèixer un espai de referència barrial i propiciar les estratègies publico-privades per accedir a la cultura.

Circ popular a les festes de Santa Madrona

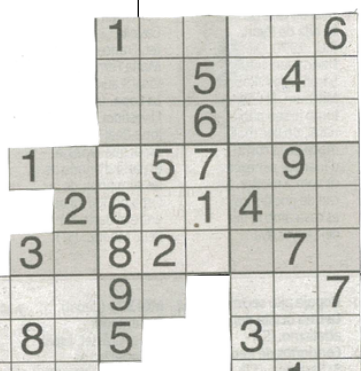
Durant les festes de Santa Madrona es va realitzar el xou familiar Vintage, presentat per l'Espai Piluso. La concurrència va ser massiva i va estar dins de les activitats que any rere any s'organitzen a la mateixa Plaça Santa Madrona. La col·laboració amb la xarxa de veïns i comerciants com així també l'emotiva recepció dels veïns permet projectar futures col·laboracions perquè la presència del Circ Popular del barri es transformi en referent i articulador de diverses propostes culturals.

APS institut del Teatre

Memòries i moviments diferents _ Procés creatiu d'Aprenentatge-Servei i tallers comunitaris: S'ha fet una Col·laboració amb el programa d'aprenentatge servei social d'estudiants de 3er de l'ESO del Conservatori Professional de Dansa de l'institut del Teatre i la participació de pacients en neurorehabilitació de l'Institut Guttmann.

Viu Montjuïc: Rutes d'aigües: Fonts, comunitats i vincles

Ruta en col·laboració entre el Teatre Arnau Itinerant i el Castell de Montjuïc i el CC Sortidor, a part d'una activació de les principals fonts i espais d'esbarjo de la muntanya, va tindre una dimensió comunicativa i artística amb l'explicació de 4 contextos claus sobre les fontades i la cultura de Montjuïc coordinat amb la Taula Cultura de Poble-sec.



POBLE-SEC

Creació comunitària: projectes Intergeneracionals

Més trobades d'un cargol aventurer

Va ser un projecte per a apropar a persones joves i grans del Poble-sec a través d'una sèrie de trobades entorn de la memòria i la música. Guiats pel poema Los encuentros de un caracol aventurero de Federico García-Lorca, es tracta d'un procés obert on es deixa a la conversa derivar cap a llocs insospitats en un entorn d'una fràgil confiança acotada en el temps. El resultat final va ser peça sonora amb els testimonis i les habilitats artístiques de totes les participants.

Vides de Barri

diferent de creació condicionada i col·laborativa. En un cas a partir de fixar elements d'una improvisació, en altres mitjançant composició col·lectiva de les lletres (en contrast amb el mètode habitual d'escriptura individualitzada on cada artista escriu la seva part), en altres es va treballar a partir de materials previs, convertint en rima i musicant textos relacionats amb el passat de l'entorn de Poble-sec i més concretament del carrer de la Puríssima Concepció, el lloc on estava l'espai de trobada pel taller.

Ciutat efímera endins

De manera comunitària i intergeneracional, amb un grup de 10 dones del barri s'han revisitat aquell període del barri del Poble Sec i inevitablement indagat en el fenomen general del barraquisme a la Barcelona del s. XX. A través de les veus de les persones participants, de les seves interaccions i diàlegs, es va crear un espectacle per celebrar la força del llegat i la diversitat del present.



PROGRAMACIÓ TEMPORADA 2022

L'Arnau Itinerant ha desenvolupat ja quatre temporades de programació cultural deslocalitzada en diversos espais dels barris de **Poble Sec**, **Raval** i **Sant Antoni**. El programa s'ha elaborat a partir d'una comissió oberta i el treball previ amb els 3 barris implicats durant els darrers quatre anys, així com agents i xarxes comunitàries de cada territori. Per altra banda, també es duren a terme col·laboracions i treball en xarxa amb entitats, equipaments i agents culturals de la ciutat de Barcelona. La temporada també inclou el treball amb dos elements continus i estructurals del Teatre Arnau: L'Arxiu, un recurs de memòries digital comunitari i l'espai Arnau Gallery. Tot seguit, les repassem:



RAVAL

Camp de Sant Pau Arts escèniques i espai públic

Programa d'arts vives sobre cossos, cultures diverses, memòries passades, presents i futures dels jardins de Sant Pau del Camp com a espai comunitari i lloc de trobada.

La xarxa del Camp de Sant Pau està conformada per Impulsem, Can Ricart, Arnau Itinerant, Conservatori del Liceu, Monestir de Sant Pau del Camp, Servei de Proximitat Veïnal del barri, Districte de Ciutat Vella i Xamfrà, que és qui coordina el programa. Fa més de tres anys que des de la xarxa es va crear una taula de treball amb les entitats esmentades per canviar la imatge del parc i alhora reforçar la idea de lloc per a teixir relacions, fer vida comunitària i mostrar la diversitat del territori, repensant altres formes d'experimentar l'espai públic.

Festival d'arts urbanes

Grups de joves, músiques urbanes, graffiti i mostres de balls, pensant en les cultures juvenils que habiten el jardí i en els seus futurs usos.

Monòlegs a la Plaça

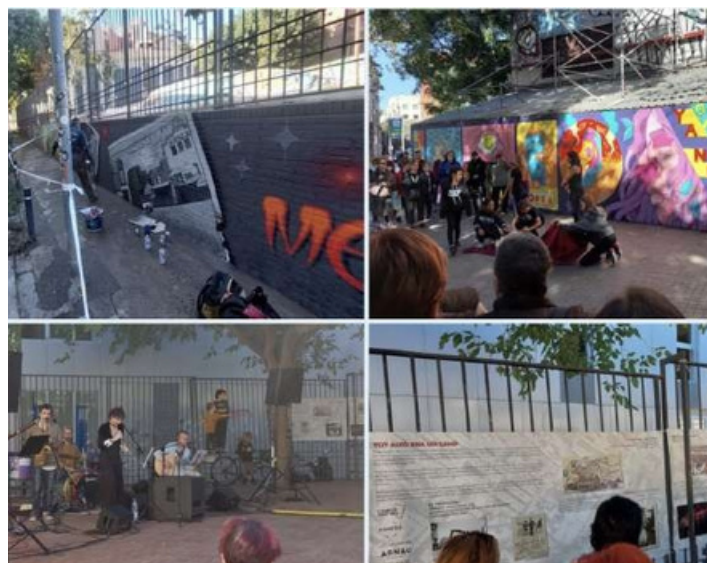
Nus de Teatre. Sobre espai públic, relacions i tensions a partir de diverses escenes i teatre-fòrum.

Micro-drama S.I.D.A.

Estiu al Parc. Companyia La Danesa. Una actuació en col·laboració amb la companyia La Danesa i el seu projecte S.I.D.A. Formarà part de la programació de la festa major del Raval. Tractant temes sobre la Sida, la pandèmia i les formes de solidaritat i resistències.

La memòria del Camp

Memòria històrica de Sant Pau segle XX, anys 20-30. Jornada amb presentacions, fotografies, música i mural històric al voltant de les memòries Sant Pau del Camp. Amb la col·laboració de Paral·lelus Band, Enrich H. March i CERHISEC, LaLiberinta i altres entitats.



SANT ANTONI

Sala Mercat. Programa Temporada Teatre Arnau 2022 a Sant Antoni

Arran de la proposta de programació del Teatre Arnau Itinerant pel 2022, basada en descentralitzar la programació per tal d'aterrar-la en les dinàmiques, projectes i inquietuds dels barris del Paral·lel, a Sant Antoni es creu pertinent mirar de donar impuls i començar a donar forma a una iniciativa cultural anomenada Sala Mercat als espais al voltant del Mercat Sant Antoni, l'edifici més emblemàtic i representatiu del barri.

Mitjançant tres trobades de la comissió de programació del Teatre Arnau Itinerant es decideix fixar l'espai públic com un eix temàtic que doti de coherència les programacions que arrelaran en els tres barris. L'encàrrec de la coordinació de la programació a Sant Antoni és assumit per la Federació d'Entitats de Calàbria 66, des d'on s'està impulsant la construcció d'una taula comunitària de barri. Des d'aquesta posició es considera que l'acció cultural, vàlida en sí mateixa, també pot aportar les seves potencialitats per contribuir en iniciatives comunitàries i en la riquesa de la vida de barri. La selecció de propostes es va fer a partir d'una crida i es van rebre 57 propostes diferents.

El Chou de las Glorias Cabareteras

Dues actrius es posen al paper d'unes cabareteras mitjançant la improvisació, números musicals i la interacció amb el públic, i rememoren la vida cultural del Paral·lel compartint les "glòries" i misèries de la seva professió.

En l'àmbit social hem pensat que pot ser profitós convidar a gent gran que pateix soledat no desitjada per ajudar-los a capgirar aquesta situació. També hem valorat en l'àmbit artístic la possible confrontació entre el públic i les actrius.

Dai, ma aspetta

Proposta d'espectacle de circ de Las Sistars amb portes acrobàtics i moviment que reflexiona poèticament sobre l'espera i el buit. La infraestructura és mínima: dues cadires i un xiclet.

La menuda i en Pau el gegant

Proposta amb titelles i pallassos que ens expliquen la història d'un gegant que cerca la seva gosseta, que s'ha perdut. Un viatge a través dels records d'una relació afectiva. A banda de l'espectacle de carrer en si, volem aprofitar per treballar-ho dins de la Comissió d'Infància Comunitària per anar creant espais de trobades amb famílies de diversos orígens.

The Frame

Dispositiu escènic creat a partir de l'enquadrament perceptiu d'un tros de carrer on interacciona i se subratlla allò que ocorre en aquell espai per tal d'aprofundir en l'observació d'aquell tros de realitat. Això es realitza mitjançant so en directe, cartells, text enregistrat, escriptura en directe, veu i entrevistes.

Barcelona atracció

Al voltant d'una taula es desenvolupa una proposta teatral de proximitat i interactiva per reflexionar sobre el procés i els efectes del devenir d'una ciutat, Barcelona, en un reclam d'atracció. Veiem aquesta proposta com quelcom similar a una culminació a la reflexió respecte a l'espai públic seguint un dels objectius d'aquesta proposta de programació.



TEATRE ARNAU ITINERANT



POBLE-SEC

“Memòries joves”

Projecte d'arts escèniques comunitàries amb joves, per teixir fils entre el passat i el present al barri del Poble Sec.

Projecte desenvolupat a la Taula de Cultura comunitària del Pla Comunitari de Poble-sec i coordinat per l'entitat Sisme moviments que transformen.

Entitats implicades: Sisme Creatiu, Pla Comunitari de Poble-sec, Nómade Projectes, Cooperasec, Institut Consell de Cent, DAU al Sec (teatre on es farà), Coordinadora d'Entitats del Poble-sec, Cooperasec i La Trama. El projecte treballa sobre memòries de cooperativisme, mutualismes i lluites actuals de suport mutu

al barri del Poble-sec. Es desplega en tres fases: una primera en col·laboració amb grups de 3r d'ESO de l'Institut Consell de Cent i l'espai d'acollida de la Coordinadora d'Entitats. A més, es treballa amb gent gran amb la cooperativa la Trama per incloure altres experiències de vida. Després, en una segona fase, es durà a terme un peça de teatre comunitari amb joves diversos que finalitzarà en una mostra a l'espai escènic DAU Al Sec el 8, 9 i 10 de juliol.



POBLE-SEC

“Paral·lalejant” la història

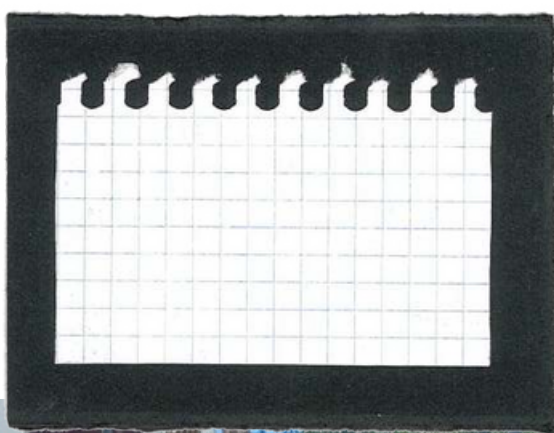
Context comunitari: Projecte desenvolupat en col·laboració amb l'Institut del Teatre i coliderat per la xarxa Cooperasec i diverses entitats culturals i comunitàries de Poble-sec i Raval.

Entitats implicades: Pla Comunitari de Poble-sec, Més que Cures, Ateneu del Raval, Raval Cuir, Carabutsí i Taller de Marionetas Pepe Ota.

Es tracta d'un projecte educatiu i artístic d'aprenentatge-servei dut a terme amb un grup de 25 joves estudiants de 3r d'ESO de l'Institut del Teatre que implica la col·laboració de 3 assignatures: Tecnologia, Visual i Plàstica, Castellà i Tutoria, en relació al context socio-cultural de l'Institut del Teatre i l'avinguda del Paral·lel.

El projecte contempla la revisió i recreació d'una peça sobre l'auge i caiguda del teatre a partir de l'obra de Michael Ende “Jojo, Història d'un saltimbanqui”. El grup d'estudiants realitzen 3 jornades de treball al Poble-sec i Raval per aprendre sobre xarxes comunitàries, la realitat del Teatre Arnau, el treball de titelles i formes d'organització teatrals alternatives, a més d'una jornada sobre cultures romanís i LGTBI+. En paral·lel el grup recrea la peça amb actualitzacions del context i les jornades de treball per tal de fer una mostra pública al finalitzar l'any escolar. El proper 9 de juny es faran dos passis de la peça teatral a l'espai públic. Un al matí a les 12.30 i l'altre a la tarda.





Col·laboracions amb xarxes i equipaments de la ciutat a la temporada 2022

1. GREC 2022 “Raval Cuir: de(s)generades, la història viva del transformisme”, un espectacle produït prèviament per Ateneu Raval. Dins del programa d'activació del teatre El Molino per part del Grec, “Molinet”, el Teatre Arnau farà una nova activació del projecte de Raval Cuir, sobre diàlegs i accions de la cultura LGTBI+, i el transformisme actual i passat.

2. Xarxa Espais Comunitaris (XEC). La culturaCOM La Xarxa d'Espais Comunitaris (XEC) va presentar La culturaCOM, la primera festa i programa organitzat de forma conjunta pels diversos projectes que integren la XEC. El Teatre Arnau va formar part del grup de treball i va participar en el Cabaret de Circ de l'Ateneu Popular de Nou Barris amb Gilda Love i Antonio Moreno de Raval Cuir, projecte coordinat per l'Ateneu del Raval.

3. Viu Montjuïc Col·laboració amb la Taula Cultura Comunitària del Pla Comunitari de Poble-sec amb diversos espectacles sobre diversitat cultural amb músiques plurals, com “Paralel·jant” entre altres, i el Montjuïc comunitari.

4. Força Teatre

És una proposta creativa i educativa en col·laboració amb l'escola Collaso i Gil d'arts escèniques i reforç en la dimensió de comunicació i ús del català que sorgeix de la necessitat del centre de treballar amb competències bàsiques a partir del teatre amb els cursos de 5è de primària durant tot l'any escolar. Per una altra banda, el projecte té com a objectiu a llarg termini poder facilitar i construir models educatius des del teatre transferibles i construir una mirada global del teatre com eina educativa. Dins del programa d'art i educació de Caixa d'eines del Pla de Barris de l'Ajuntament de Barcelona i el suport d'Interfícies de Transductores, el Forn de Teatre Pa'tothom coordina i desenvolupa aquest projecte.

5. Pleasurescapes. 2020-23

Es tracta d'un projecte de recerca europeu d'història sobre els espais d'oci, plaer i resistència de la cultura popular de les ciutats portuàries europees d'Hamburg, Goteborg, Rotterdam i Barcelona. L'Arnau Itinerant hi col·labora com a partner associat aportant al projecte el relat sobre les memòries comunitàries. La contribució de l'Arnau Itinerant és aportar material del seu arxiu a l'exposició itinerant

que es

presentarà a Barcelona al MUHBA al 2023 i generar un laboratori de memòries sobre el Paral·lel. Per a dur-ho a terme al 2022 es farà el procés de treball i al 2023 es produirà la mostra on s'inclourà part de l'arxiu del Teatre Arnau i les activacions comunitàries.

Ciutats, museus i universitats implicades: Escola Universitària ERAM Girona, MUHBA, Barcelona, Rotterdam, Lisboa i Goteborg. Amb el suport d'HERA, com a part del programa Horizon 2020 “Public Spaces”. <https://pleasurescapes.eu/>

6. La Gata Perduda del Teatre Liceu

La gata perduda és una òpera de nova creació amb esperit comunitari, llibret de Victoria Szpunberg i música d'Arnau Tordera. Compta amb la participació, co-creació i col·laboració del barri del Raval, no només en la part artística sinó també en altres àrees d'aquesta producció. Els cartells han estat co-creats entre estudiants de l'Escola Massana i els creatius del Centre Ocupacional Sínia; 11 grups corals amateurs del barri interpreten el personatge del barri del Raval; el disseny del vestuari és obra de Montse Amenós, la confecció del qual és de Top Manta i Dona Kolores en col·laboració amb Goretti Puente; i el terra de l'escenografia serà el resultat de la creació de 6 artistes graffiters provinents de l'Arnau Gallery – Art Street Bcn en col·laboració amb joves d'Impulsem.

7. Jornades Drets culturals. Programa Cultura viva. Novembre 2021

PROGRAMACIÓ TEMPORADA 2020-2021

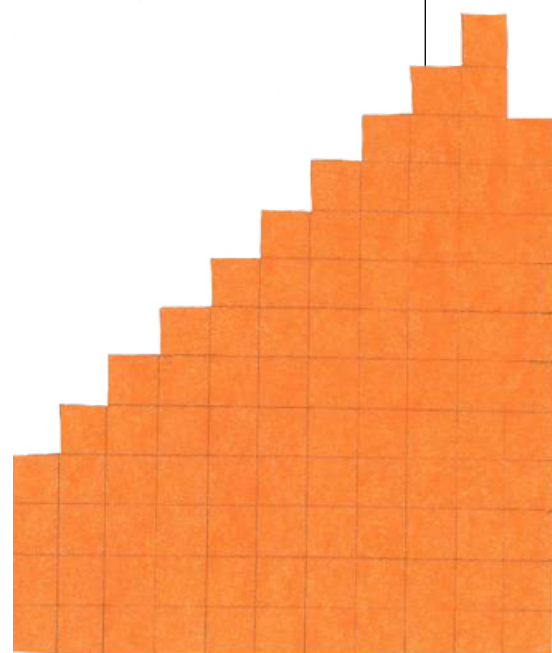
MetziRàdio

Davant del fort impacte dels processos de gentrificació al barri del Raval, moltes veïnes resisteixen al desarrelament i generen espais de cohesió multicultural. Són veus que organitzen resistències des de la solidaritat i el suport mutu. D'aquí neix **MetziRàdio**, un laboratori sociocultural en format radiofònic des d'on es comparteixen experiències i vivències singulars lligades a l'actualitat del barri. Es tracta d'un programa de ràdio format per 12 sessions en què dialoguen la comunitat, l'art i les vivències personals generant debats enriquidors i que enforteixen els sentiments de pertinença i de comunitat. Darrere d'aquesta proposta hi ha els col·lectius **Metzineres**, **Entorns d'Aixopluc per a Dones que Usen Drogues**, **Sobrevivint Violències**, i **Raval Tep**. Podeu escoltar tots els episodis de MetziRàdio en aquest enllaç.



Arnau, musica't!!!

Arnau, musica't!!! és un projecte musical, interdisciplinari i comunitari, que combina la creació artística, la producció cultural i la recuperació de la memòria històrica del Teatre Arnau i el seu entorn. Els protagonistes d'aquesta proposta són els alumnes de l'**Escola Collaso i Gil** i l'**Institut Milà Fontanals**, els dos centres educatius més propers a l'Arnau, que viuen a la pròpia pell el procés de creació d'un musical, al temps que treballen la memòria històrica de les comunitats que habiten els barris del Raval, Sant Antoni i Poble-Sec. Darrere d'aquest musical especial hi ha **L'Escola de Músics i JPC**.



Passar Revista

Parlar del teatre de revista és parlar principalment de transgressió, és posar la mirada als fragments incomplets d'experiències humanes que conformen la cultura d'una societat, d'un poble, d'una ciutat. El punt de partida d'aquest espectacle de l'Arnau Itinerant és la reconstrucció d'un espai escènic físic, històric i polític destinat a la transgressió i a la lluita contra la barbàrie. D'aquesta manera, la companyia teatral **LAmínimal** vol **Passar Revista** a la seva condició d'artistes i insistir amb la transgressió com a generadora d'un nou sistema possible. Amb la seva proposta es qüestiona "Què és, la revista, avui?" i situa els seus personatges en un teatre que va ser enderrocat, abandonat, venut, comprat, i finalment, reconquerit per la ciutat. Us sona? Estrenat l'1, 2 i 3 de juliol de 2021 a la Sala Apolo, en el marc del Festival Grec 2021.



La Barraca de Fira del Paral·lel

La Barraca de fira del Paral·lel és un projecte comunitari de trobades entre la memòria i les arts escèniques (teatre d'ombres, màgia i música). El projecte es construeix a partir de la tasca d'investigació, divulgació i participació a través de diferents formes artístiques interdisciplinàries, amb l'objectiu de posar en valor aquestes barraques de fires itinerants com a manifestació d'espectacle popular i de carrer. Per això, s'ha construït de fet una barraca itinerant, recreant al nostre segle les tècniques i iconologia constructives d'aquelles barraques de finals del S. XIX, per esdevenir una finestra al passat i una porta al futur i plantejar, des del carrer i des de la seva gent, noves maneres de conèixer en contextos lúdics i des d'experiències compartides. L'equip coordinador del projecte està format per les associacions **Carabutsí** i **Inter-Acció**.



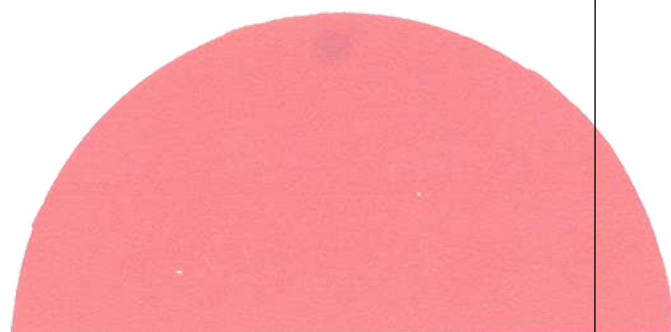
Raval Cuir. Teatre de varietats

Aquest projecte de l'Arnau Itinerant es planteja aprofundir en el rescat de la memòria viva dels artistes queer que van ser (i encara són) els protagonistes d'un art popular i dissident, tot recuperant patrimoni immaterial (les seves produccions, artistes i testimonis) i material (els espais en què aquests actuaven i encara ho fan) dels cabarets de Raval i l'entorn de Paral·lel, per generar una trobada intergeneracional d'artistes i públic. Al darrere d'aquesta proposta artística i d'investigació hi ha l'**Ateneu del Raval**.



Muralisme i ecologia als Jardins de Sant Pau del Camp

L'Arnau Itinerant 2021, a través del projecte d'art urbà **Arnau Gallery**, inclou els Jardins de Sant Pau del Camp en la seva programació i ho fa amb la voluntat de renovar un mural pintat al 2016 a l'interior dels Jardins i que ara es troba en estat de deteriorament. Es tracta d'un projecte artístic i alhora un procés educatiu i comunitari, que vol sensibilitzar respecte a temes d'ecologia i la crisi climàtica (i les seves possibles solucions) amb eines creatives relacionades amb l'art urbà. El procés culminarà amb la renovació del mural com a resultat d'un procés participatiu amb un grup d'alumnes de l'**escola Collaso i Gil**, a qui pertany el mural.



PROGRAMACIÓ TEMPORADA 2019

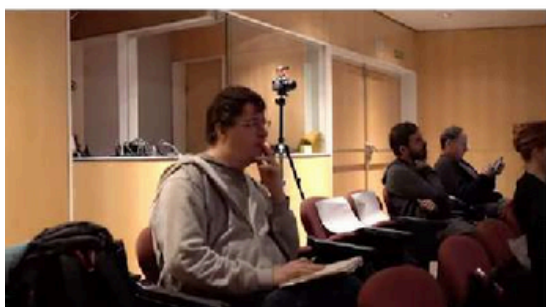
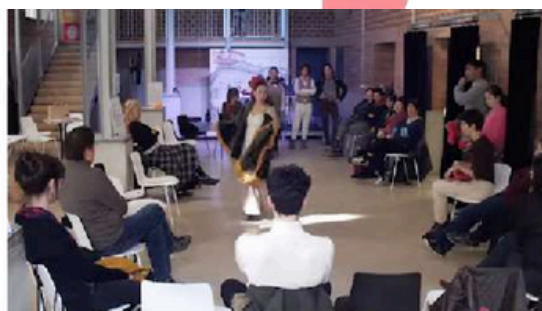
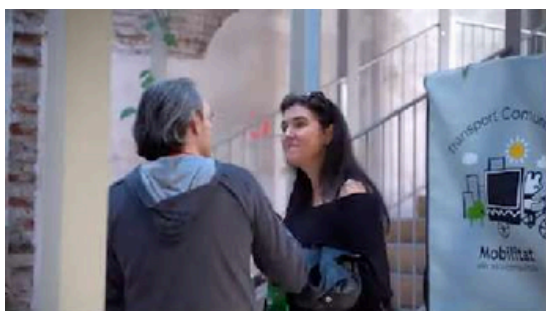
Creuem el Paral·lel

Creuem el Paral·lel és un projecte de creació artística i producció cultural centrat en el paper que han desenvolupat les arts menors i les arts vives en la memòria del Paral·lel i el seu paper a l'actualitat. El procés de treball es visibilitza mitjançant un seguit de micro-accions artístiques a l'espai públic, que es realitzen en col·laboració amb diversos agents dels barris al voltant de l'Arnau (programa complet aquí). Aquest projecte ha implicat tant a la comunitat educativa com a entitats del teixit social, posant especial atenció en la interculturalitat i les comunitats vulnerables o minoritzades. El projecte està coordinat pels col·lectius **La Laberinta, Tot Raval, Paral·leles i Transductores**.



Espai 0

Jornades internacionals que van aplegar a Barcelona diversos equipaments culturals i transformadors per debatre sobre les polítiques culturals, el teatre amb comunitat, les mobilitzacions socials i la creació teatral, entre altres. 20 de desembre (Institut del Teatre) i 21 de desembre (La Lleialtat Santsenca) de 2019.



“sintítulo”

Un espectacle de teatre comunitari de la companyia **La Danesa** que combina l'actuació d'actors i actrius professionals i no professionals. L'espectacle, inspirat en la Comedia sin título de Federico García Lorca, gira al voltant dels menors estrangers no acompanyats i es proposa generar una reflexió sobre la funció del teatre, plantejant qui l'ha de fer, de què ha de parlar, i la seva finalitat social. S'ha construït de manera col·lectiva amb veïnat del Poble-sec, Sant Antoni i el Raval, i amb la complicitat de diversos col·lectius, entitats i equipaments.



Com menja un caníbal

Us heu plantejat mai què passa amb aquelles persones que no són “productives” pel sistema? La companyia teatral **La Virgueria** parteix d'aquesta qüestió per crear **Com menja un caníbal**, un espectacle multidisciplinar amb teatre, expressió corporal, música i circ. Isis Martín i Aleix Fauró signen un text que explica la història de la Dora, que és la història dels desafavorits. Durant el procés de creació, s'han fet hibridacions amb altres projectes de l'Arnau Itinerant, com el projecte educatiu **Diversament Vulnerables** amb l'**escola Collaso i Gil** i **Creuem el Paral·lel**, o una col·laboració amb l'arxiu virtual de l'Arnau. L'espectacle es va estrenar el 20 i 21 de desembre de 2019 a la Lleialtat Santsenca.



PROGRAMACIÓ TEMPORADA 2018

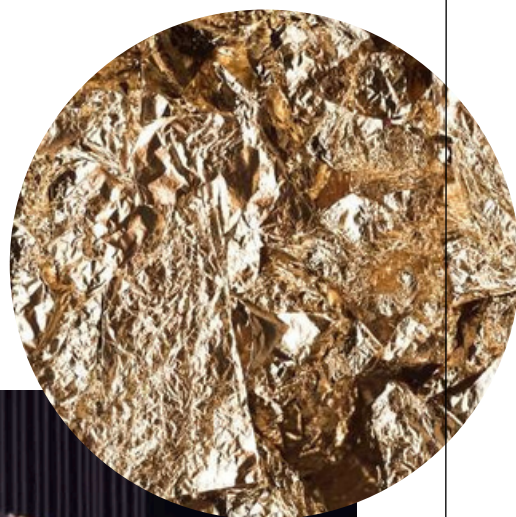
Carrer Hospital amb Sant Jeroni

La companyia **Blanco Roto** va presentar, durant el setembre i octubre de 2018, un espectacle escrit per Jordi Prat i Coll i dirigit per Roberto Romei i Laia Ricart. L'obra representada proposa un paral·lelisme entre la destrucció física i social de la ciutat i la desintegració de les relacions amoroses. La ciutat és el contenidor de les nostres emocions i, quan els barris es transformen fruit de l'especulació immobiliària, aquells espais comuns i privats que sostenen les nostres relacions s'acaben perdent. L'espectacle ha estat dividit en 7 escenes, que s'han representat en 7 espais diferents del Raval. Ha estat, doncs, un espectacle itinerant, de 120 minuts de durada, que ha fet viure a espectadors i espectadores el barri del Raval en 360 graus.



Parrhesia. Espectacle autocensurat

“Dir-ho tot”. “Parlar lliurement”. Això era el que significava literalment el terme “parrhesia” a l’Antiga Grècia. Partint d’aquest concepte, neix “**Parrhesia. Espectacle autocensurat**”. La proposta explora el concepte de la llibertat d’expressió i fa un recorregut per la història de la censura, al mateix temps que reivindica les memòries del teatre Arnau i del Paral·lel. Es tracta d’un espectacle comunitari coordinat per la cooperativa **Art & Coop** i protagonitzat per veïnes i veïns del Raval, Poble-sec i Sant Antoni. L’obra va fusionar la creació comunitària veïnal amb la producció artística professional per obtenir, com a resultat, una producció col·lectiva que el desembre de 2018 va veure la llum a la sala gran del Mercat de les Flors.



TEATRE	ARNAU			
			ITINERANT	

CONTACTE

Mail oficina tècnica:
 arnautinerant@gmail.com

Web: www.barcelona.cat/teatrearnau

Twitter: @Arnautinerant

Instagram: @teatrearnautinerant

