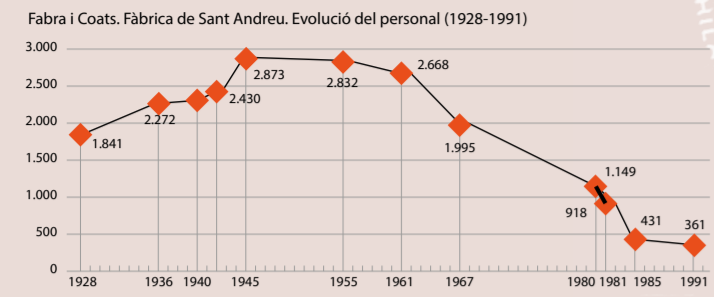


El treball a Can Fabra



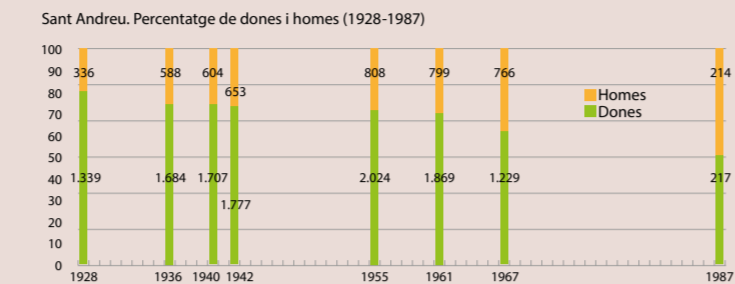
1. Els treballadors

L'evolució
A la dècada del 1910, la fàbrica de Sant Andreu es trobava entre les factories tèxtils més importants de Catalunya, amb uns 2.000 treballadors. El període 1945-1965 fou sens dubte l'edat d'or de la fàbrica, que superà els 2.800 empleats. A partir d'aquí s'inicià un descens progressiu de l'ocupació que va esdevenir traumàtic a la dècada dels anys vuitanta, quan la companyia es va acollir als plans de reconversió del tèxtil.

Una fàbrica de dones, però no pas en tots els llocs

L'evolució del percentatge de treball femení a Sant Andreu
A la Fabra, com en general a les fàbriques tèxtils, la gran majoria dels treballadors eren dones. Les dades del gràfic següent són prou eloqüents: les dones van ser les protagonistes absolutes del treball a Sant Andreu. Un 80 % del total de treballadors abans de la guerra eren dones; més del 70 % fins als anys seixanta.

Treball femení i desigualtat
Malgrat la seva majoria numèrica, les treballadores de Can Fabra, com a la resta d'empreses del país, no tingueren accés als llocs de responsabilitat. La foto dels directius i comandaments intermedis a Sant Andreu l'any



Directius i comandaments intermedis a Sant Andreu, 1925. Arxiu Fabra i Coats-MUHBA



Reparar les xarxes de pescar una vegada sortides dels telers era una de les tasques realitzades tradicionalment per dones a la Fabra i Coats. Arxiu Fabra i Coats-MUHBA

desapariació de les seccions productives tradicionalment femenines i no pas d'un augment de la paritat en les diferents categories de la fàbrica.

Una empresa, molts oficis

A Can Fabra hi hagué un ventall amplíssim de tasques i funcions lligades a la diversitat dels productes que l'empresa va elaborar. Les seccions de preparació, filatura, doblatge, aspiatge, retort, gasejat, examinadores, merceritzatge, blanqueig, tintat en negre i en colors, debanatge i polit, cabdelladors, telers per a les xarxes, telers per al teixit



Nau per a la fabricació de tubs per als rodetes de fil, 1926. AAAFC



Instal·lació d'un acumulador de la sala de calderes a Can Fabra, c. 1950. Arxiu Fabra i Coats-MUHBA

fet dues veritables empreses dins la Fabra amb 46 i 139 treballadors, respectivament, l'any 1955. Caldria encara afegir-hi el departament d'obres i els serveis generals, amb 211 persones aquell any, capaces d'escometre grans projectes d'enginyeria i construcció.

2. Can Fabra, la fàbrica mare de la Fabra i Coats

L'actual recinte de Can Fabra va ser la fàbrica més important de la companyia. El recinte pren la forma d'un complex industrial circumdat per un mur dins del qual hi ha diverses instal·lacions industrials. Un model semblant és el de la colònia de Borgonyà, la colònia Güell a Santa Coloma de Cervelló o, a Barcelona, el recinte industrial de Can Batlló a la Bordeta.

Les fases d'evolució del recinte

La història de Can Fabra comença molt abans de la de la Fabra i Coats. Els tres grans edificis del recinte, coneguts per la direcció de la Fabra com a Fàbrica 1, Fàbrica 2 i Fàbrica 3, estan perfectament dempeus avui i cadascun correspon a una etapa diferent de la societat. Les ressegüim breument:

L'etapa de Ca l'Alsina (1853-1887). La Fàbrica 2

Des del 1853, quan es van comprar els primers terrenys, fins al 1887, la fàbrica va ser propietat de la família Alsina, industrials d'origen berguedà. D'aquesta primera etapa se'n conserven avui dos edificis, el conjunt de naus paral·lel al carrer de Sant Adrià i la fàbrica



Marca de fil «l'home de la lluna», registrada per The Barcelona Manufacturing Co. l'any 1900. Arxiu Fabra i Coats-MUHBA

Les obres arran de la constitució de la Fabra i Coats (1903-1913). La Fàbrica 3 i la sala de calderes

La reorganització industrial que seguí la constitució de l'empresa el 1903 portà a construir el 1905-1906 un magatzem per al cotó i dos edificis auxiliars dedicats a les seccions de blanqueig i tintat. Les noves necessitats industrials requerien la renovació del sistema energètic de la fàbrica i, per això, l'any 1905

4. Adhesió i conflicte

La política laboral de la Fabra i Coats aconseguí generar un clima de pau social que va fer que, en general, al llarg de la seva trajectòria, els conflictes laborals hi arribessin esporàdicament. Ressegüim breument alguns dels episodis clau per entendre aquest peculiar clima laboral a Can Fabra.

1913: pagats per fer vaga

Les vagues del 1913, que van aconseguir reduir la jornada laboral setmanal de 66 a 60 hores, van paraitzar la majoria de les empreses tèxtils de Barcelona. Tanmateix, els obrers de la Fabra i Coats, que en aquell moment ja treballaven per sota d'aquest jornal (57,5 hores), optaren per no secundar la vaga i van continuar treballant custodiats per la Guàrdia



Civil. Finalment, davant la generalització del moviment, fou la mateixa empresa qui aconsellà als treballadors d'afegir-se a la vaga. Així sí, els treballadors de la Fabra van rebre de l'empresa una compensació econòmica pels 24 dies d'aturada.

1918: «[...] el marquès de Alella y sus esclavos»

Aquesta era la qualificació que rebien, l'any 1918, els treballadors de Can Fabra al diari *Solidaridad Obrera*, òrgan de la CNT. Els treballadors de la Fabra i Coats eren percebuts com a burguesats en un moment d'intenses lluites socials.

Canvi del nom de l'antiga rambla de Santa Eulàlia, pel de passeig de Fabra i Puig, 6 de gener de 1919. El nou nom fou aprovat per l'Ajuntament a petició de les Associacions de Sant Andreu i dels obrers de la companyia. Arxiu Fabra i Coats-MUHBA

Uns anys més tard s'aixecà un nou edifici fàbrica destinat a oficines, menjadors i operacions d'empaquetatge. Aquest edifici, conegut com la Fàbrica 3, es va acabar el 1913.

La integració d'El Vapor del Rec (1920). La fàbrica número 4 a l'altra banda del carrer

L'any 1919, la Fabra i Coats va adquirir els actius i les marques d'un competidor, Hilandería Planas, amb fàbrica a Barcelona i Ripoll. La integració de l'activitat d'aquesta empresa implicà obres importants tant a Borgonyà com a Sant Andreu i l'electrificació de les fàbriques de la companyia.

A Sant Andreu, el canvi més significatiu fou la remodelació de l'antiga fàbrica del Rec, adquirida el 1915 i que fins llavors s'havia utilitzat com a magatzem. Les instal·lacions passaren a ser la Fàbrica 4, que incorporà les seccions d'acabat. Addicionalment, a Can Fabra es va ampliar la Fàbrica 1, per la seva part posterior.



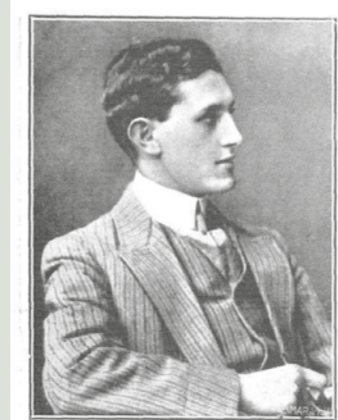
A dalt i a sota, imatges de la sala de calderes i de les instal·lacions annexes dels quadres elèctrics antic i modern avui dia, 2006. Arxiu Fabra i Coats-MUHBA



Vista aèria de les instal·lacions de la fàbrica, 1950. AAAFC

1920: assassinat de Tomàs Vives, encarregat de Can Fabra i dirigent del Sindicat Lliure

L'abril del 1920, Tomàs Vives, director de la secció de retort de Can Fabra, fou assassinat



Tomàs Vives, dirigent del Sindicat Lliure i encarregat de la Fabra i Coats. *Mundo Gráfico*, núm. 441, 14 d'abril de 1920.

L'article, després de criticar durament l'actitud de servilisme dels treballadors de Can Fabra, acabava així: «Obreros de "Cal Alsina" y de "L'Espanola" dejad de ser mandada de borregos e inscribos en el Sindicato de vuestro oficio. Sólo así seréis dignos».

1919 i 1933: conflictes malgrat tot

L'equilibri que permetia a la Fabra restar aliena als conflictes socials de l'època era molt subtil i a vegades es trencava. En algunes ocasions, fou l'empresa qui actuà amb una duresa inusual, com en el cas del locaut del 1919, quan l'empresa tancà la fàbrica de Sant Andreu i acomiadà 42 treballadors. En d'altres, van ser els treballadors els qui, davant la sorpresa de la direcció, adoptaren posicions de confrontació per defensar els seus drets, com va ser cas de la vaga dels empleats d'oficina de l'any 1933.

La introducció de les fibres sintètiques i la reorganització de les fàbriques a la dècada dels seixanta

L'any 1965 s'inicià a Sant Andreu la producció de les fibres sintètiques. La nova organització de la producció integrà les tres grans fàbriques de Can Fabra. En un edifici vell de la Fàbrica 1 s'hi ubicà el magatzem del fil; a la planta inferior, el fil cru, i a la superior, l'acabat, ja tintat. A la gran Fàbrica 1, arran de terra hi havia el taller de fibres sintètiques, en els pisos superiors es feia el debanatge, l'encerat i l'entubat i els rodets. A la Fàbrica 3 es feia el cabdellat i plegat i finalment a la fàbrica 2 hi havia les seccions de condicionament i control de qualitat. Les tres fàbriques es trobaven comunicades per un sistema aeri de cintes mòbils que permetia el transport del fil en procés d'elaboració.

Anys vuitanta, la crisi i l'especialització de Can Fabra en els processos d'acabats

A partir de finals dels anys setanta i a mesura que apareixen els primers símptomes de la crisi econòmica, la fàbrica de Sant Andreu es va anar aprimant i hi van restar només els processos relacionats amb el tenyit, acabats i condicionament del fil. Les altres operacions es feien a Borgonyà. L'any 1987, dels 431 treballadors que hi havia a Sant Andreu, 315 es trobaven a les seccions del ram de l'aigua i acabats, i la resta corresponien als departaments de qualitat i serveis generals.

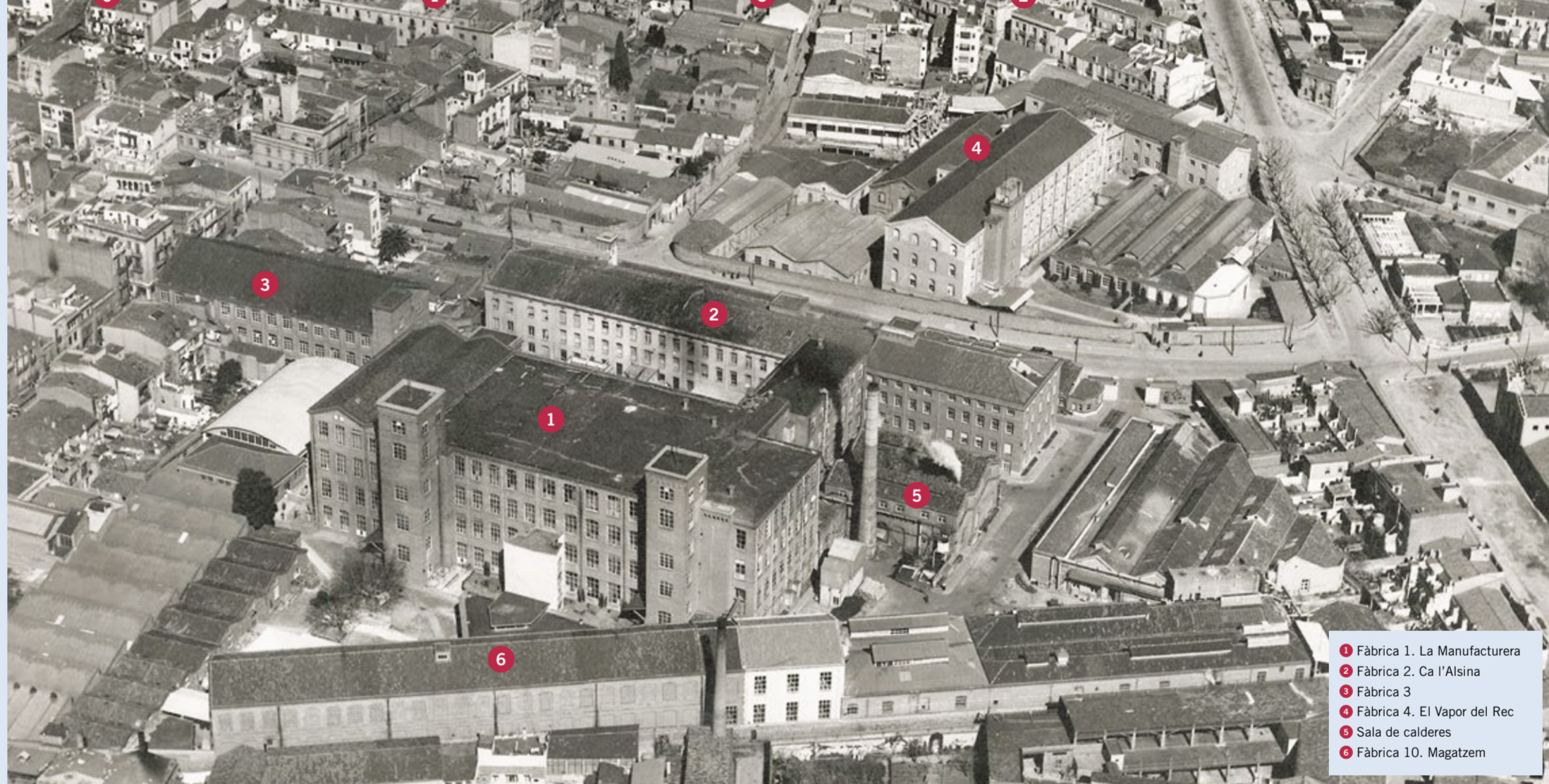
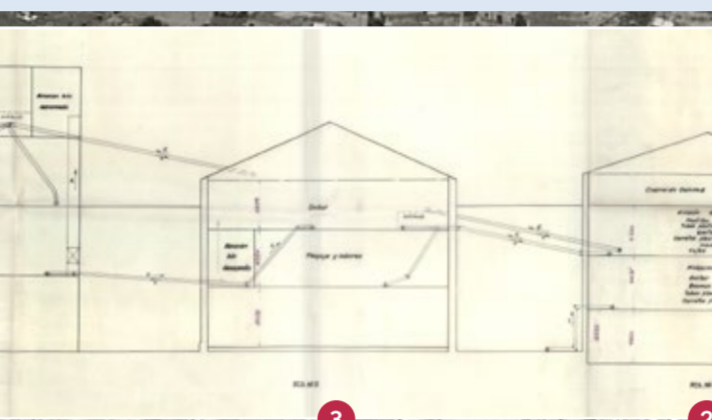


Visita del general Franco a la Fabra i Coats acompanyat de directius de la companyia, 1947. AAAFC

mana anglesa (a Can Fabra només es treballava el dissabte al matí), que no estava prevista per la regulació laboral franquista.

1951: la vaga dels tramvies

El seguiment a Sant Andreu d'aquesta fita de les mobilitzacions contra el règim fran-



- 1 Fàbrica 1. La Manufacturera
- 2 Fàbrica 2. Ca l'Alsina
- 3 Fàbrica 3
- 4 Fàbrica 4. El Vapor del Rec
- 5 Sala de calderes
- 6 Fàbrica 10. Magatzem



treballadors que havien seguit la vaga.

1981: del paternalisme a la tecnocràcia

«Nosotros, que pensamos que estamos en una empresa modelo. ¿Modelo de qué?»



Manifestacions a la plaça de Sant Jaume en protesta pel pla de reconversió de la companyia l'any 1982. AAAFC

duresa de les mesures i el to tècnic i fred emprat per la direcció en les negociacions feren que aquest escenari s'esvaís. Les negociacions dels successius plans de reconversió van ser molt dures i van anar acompanyades de vagues, mobilitzacions..., i fins i tot,

l'any 1983, 50 treballadors es van tancar a les oficines centrals de la companyia. Tanmateix, el resultat va ser radical: els 1.149 treballadors que hi havia a Sant Andreu l'any 1981 s'havien reduït a 439 el 1985.

5. Can Fabra: memòria i presència

El 2006, un any després del tancament de la fàbrica, es va crear l'Associació dels Amics de la Fabra i Coats, impulsada per extreballadors de la companyia i amb seu a les antigues instal·lacions de la Fabra i Coats.

L'associació, que avui té uns 400 membres, duu a terme, amb la col·laboració

del Museu d'Història de Barcelona, una tasca importantíssima de preservació i difusió de la memòria i el patrimoni de la Fabra i Coats, recopiant i custodiant un ampli fons documental i d'objectes relacionats amb l'empresa.

Inauguració de l'exposició «Fabra i Coats fa Museu», 9 de maig de 2014. Jordi Mota. Arxiu Fabra i Coats - MUHBA



3. La Guerra Civil a través de la revista Ideas, de la Fabra i Coats: de la moda a la revolució (1936-1938)



Portades de la revista Ideas de la Fabra i Coats, de juliol del 1936, d'abril del 1937 i de març del 1938. El canvi en forma i contingut és radical. AAAFC

El mes de gener del 1936, la Fabra i Coats va iniciar la publicació d'una revista pròpia, amb el títol d'*Ideas*. *Revista mensual de labores y modas*, de periodicitat mensual i dedicada a la difusió de les labors, les marques i els fils de la companyia. La revista es distribuïa a Barcelona, Madrid i València.

La Guerra Civil va canviar completament el contingut de la revista, que a partir de l'abril del 1937, tot i mantenir el títol, va passar a ser el *Butlletí dels Treballadors de Filatures Fabra i Coats*, empresa col·lectivitzada i va

deixar de banda la funció de propaganda i difusió de les labors, per incloure continguts de tipus polític, social i cultural, tant de l'empresa com del barri de Sant Andreu. La nova *Ideas* es va publicar fins al mes de març del 1938.