

“Muralla endins, els carrers són estrets i encara es van empentint amb pedrissos, taules i taulells que embarassen el pas dels vianants. L'ambient general és d'una gran activitat. Arreu es veu el tragí de pedres que vénen de Montjuïc. La febre constructora no s'atura durant els darrers segles medievals: edificis religiosos i civils es vesteixen segons el nou estil gòtic, cada vegada hi ha més cases i palaus de pedra que donen un aspecte a la vegada elegant i sobri a la ciutat”

VINYOLES, T. (1999). “Ús social de l'espai a la Barcelona Gòtica”, a *La Barcelona Gòtica*. Barcelona: MHCB, 1999. p. 67.

“El gòtic català és senzill, barat, modest, fet sense recursos, però alhora extraordinari. Sembla que segueix les màximes que donaven al país en totes les esferes de la vida i activitats quotidianes: amb el mínim de recursos aconseguir el millors resultat. El gòtic català o occitanocatalà posa bona part de l'èmfasi en l'essència, en els interiors, negligint potser intencionadament la façana, l'embolcall exterior. A diferència del gòtic centreeuropeu, grandiloqüent i gesticulant, el gòtic català ofereix una serenitat que es concreta en la construcció d'interiors serens, espaiosos i sublims”.

Barcelona. La ruta del gòtic, 1999, p. 45.

→
L'església de Santa Maria del Mar
© Pere Vivas-MHCB

→
El Saló del Tinell
© Pere Vivas-MHCB

A la portada:
Capella de Sta. Àgata
© Pere Vivas-MHCB

MUSEU D'HISTÒRIA DE LA CIUTAT
Plaça del Rei, s/n
08002 Barcelona

Informació i reserves:
Tel.: 93 256 21 22
E-mail: reserves-mhcb@bcn.cat
Horari d'atenció:
de dilluns a divendres de 10 a 14 h
i dimarts i dijous de 16 a 18 h
www.museuhistoria.bcn.cat



Per què creus que es van bastir tants edificis gòtics a Barcelona?



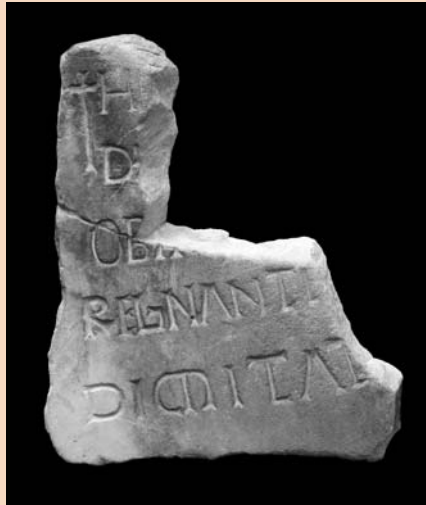
Quins altres edificis de la mateixa època coneixes?



Barcelona
MEDIEVAL

Barcelona MEDIEVAL

Làpida del cementiri de l'església de Sant Miquel. Marbre. Segle X
 © MHCB- Jordi Puig



Imagina que estàs trepitjant la Barcelona del 1300. Com creus que seria? Com serien els seus habitants? Quines serien les seves preocupacions?

Conjunt de vaixel·la de taula decorada en verd i manganès. Exposició alt-medieval 1230-1260??



← Maqueta de la Barcelona de finals del s. XII i inicis del s. XIII
 © MHCB-Pere Vivas

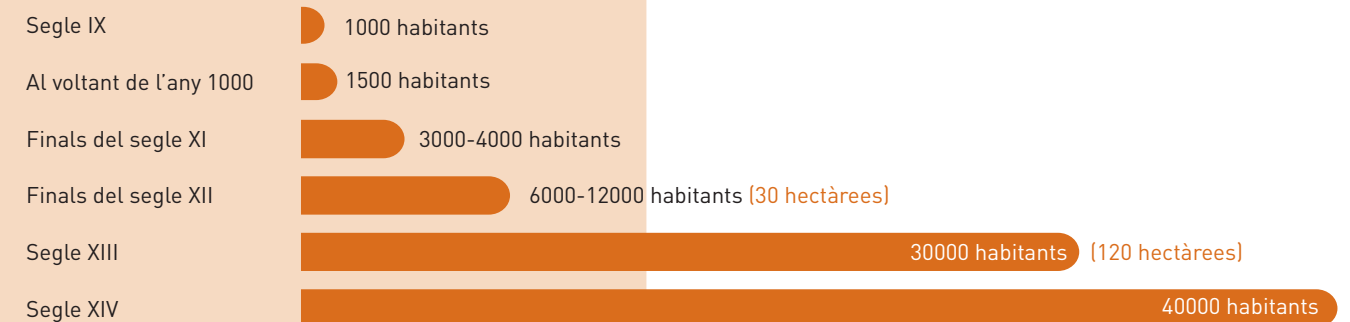


Durant l'època medieval, Barcelona va créixer de manera constant, tant en nombre de habitants com en extensió. La Barcelona de l'alta edat mitjana s'agrupava al voltant del barri episcopal i del palau comtal dins de l'antiga muralla romana, però en augmentar la població s'ocuparen els camins i es crearen nous barris extramurs, les viles noves. Aquest creixement fora muralles va fer necessària la construcció d'una nova línia defensiva. La muralla es construí en diferents anys entre finals del segle XIII i principis del XIV. Aproximadament en dos cents anys, la ciutat havia multiplicat per quatre la seva extensió i el seu nombre d'habitants. Aquest perímetre d'època medieval va configurar la fesomia de la ciutat al llarg dels segles i no fou enderrocada fins a mitjans del segle XIX.

Quan pensem en una ciutat medieval emmurallada, hem de tenir present la importància que té ser-ne dins o fora. Així, fins al segle XIII, els habitants de les viles noves resten fora del recinte en espais oberts i mal urbanitzats, separats de l'urbs per rieres i malesa. Amb la nova muralla, queden dins els murs que protegeixen i tanquen a la vegada, que defineixen el ciutadà amb els seus privilegis i estableixen un sistema d'impostos.

VINYOLES, T. (1999). "Ús social de l'espai a la Barcelona Gòtica", a La Barcelona Gòtica. Barcelona: MHCB, 1999. p. 64.

Gràfic de població



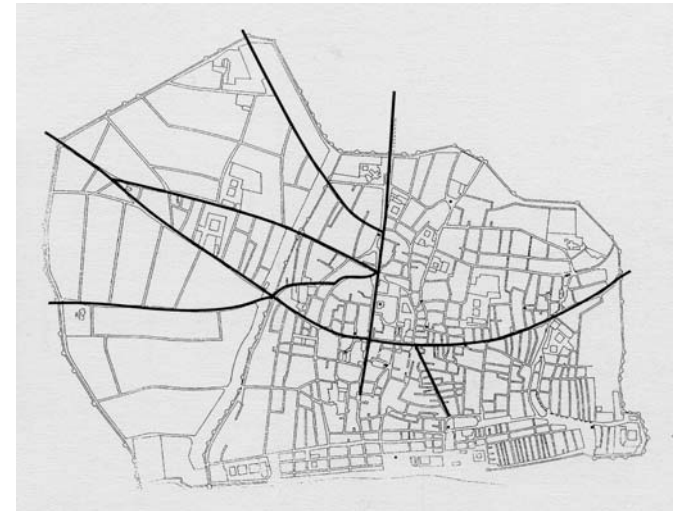
Com justifiques aquest creixement de població de la Barcelona medieval?



Quins canvis va comportar en l'estructura urbana?



Què significa ser ciutadà a la Barcelona medieval?



Plànol de la maqueta de la Barcelona baix medieval

Es una ciudad pequeña y hermosa, situada a la orilla del mar. A ella acuden con mercancías comerciantes de todas partes: de Grecia, Pisa, Génova, Sicilia, Alejandría de Egipto, Tierra Santa, África y de todos sus alrededores.

Benjamin de Tudela, segle XII.

Al segle XII, els comtes arriben a Barcelona amb un patrimoni molt debilitat i això farà que al llarg del segle es creïn iniciatives per augmentar i fiscalitzar el seu patrimoni. Això es farà a través dels monopolis senyorials, sobre el sacrifici i venda de bestiar, sobre els forns, els molins i les peixateries. Aquesta nova fiscalitat afectava l'activitat comercial dels forasters i els habitants de la ciutat, que pagaven impostos en funció de la seva riquesa. El comte rei es recolza en les noves elits urbanes que l'ajuden donant suport econòmic a la seva política d'expansió per la mediterrània i això comportarà la creació d'unes noves institucions de poder, vinculades al poder municipal.

Al segle XIII, la ciutat canvia la seva fesomia: urbanísticament i arquitectònica. Barcelona s'ha convertit en el principal port de la Corona catalanoaragonesa i en un dels més importants de la península. A la ciutat, arriben mercaders i mercaderies de tot arreu: productes de luxe vinguts d'Orient (espècies, sucres, colorants); teles de Flandes i marfil i esclaus d'Àfrica. Des de la ciutat aquests productes es redistribuiran per tota la península.

L'exportació de productes locals també s'inicia en aquest segle, però es consolida a inicis del segle XIV, quan creix la quantitat i qualitat de productes manufacturats que s'introduiran en les rutes comercials internacionals. Això donarà lloc a la creació dels consolats de mar, institucions creades per vetllar pels interessos dels mercaders de la Corona.



En què creus que es basa la concessió de privilegis a la ciutat de Barcelona?

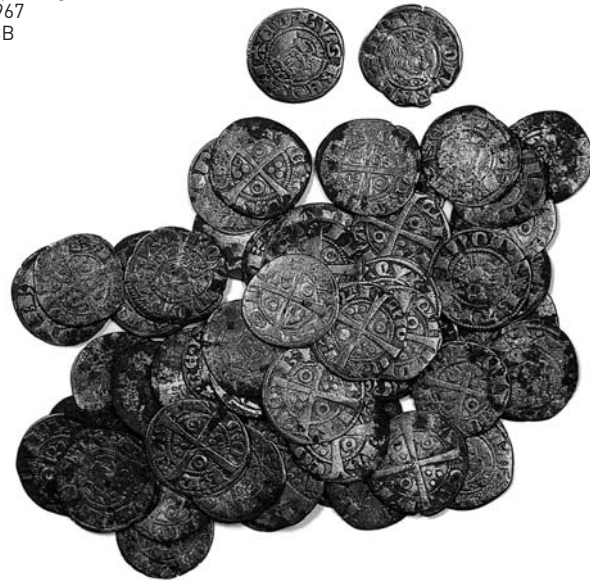


Quins ciutadans participen en el govern de la ciutat i perquè?



Quins són els canvis més significatius que pateix la ciutat al llarg del segle XIII?

Tresoret trobat mentre es feia una rasa al passeig Colom de Barcelona l'any 1967
© MHC B



Gerra. Ceràmica pintada en negre sota vidriat transparent verd turquesa. Raqqa, primera meitat del s. XIII
© MHC B



Seda i fil d'or. Vellut tallat d'un sol cos, llavorat i anellat amb or sobre fons tafetà 126 x 60,5 cm. Itàlia o València, segona meitat s. XV
© MHC B



LA CONVIVÈNCIA DE TRES CULTURES

A Barchinona la majoria de la població era cristiana, però existia una important comunitat jueva que s'agrupava al Call, i una petita comunitat musulmana que es va a quedar a viure a Barcelona després de la conquesta franca. Les tres comunitats mantenien una bona convivència, i fins i tot freqüentaven els mateixos banys, encara que en horaris diferents, i tenien negocis en comú. Però el IV concili Laterà de l'any 1215 va imposar un seguit de disposicions que comportarem l'aïllament de les comunitats jueves a tota Europa. Finalment, el call va ser assaltat l'any 1391, fet que provocà la conversió d'uns, la fugida d'altres i la total desaparició del barri.

Una de les característiques de les ciutats medievals era la barreja de gent que hi hauríem trobat. Tot i que sempre eren una minoria, hi hauríem pogut trobar menestrals de nacions diverses, com molts occitans i alguns castellans, francesos, anglesos, italians, etc. Aquesta barreja de gent diversa encara era molt més gran en ciutats portuàries i mercantils com Barcelona. (...) A gairebé totes les ciutats i viles, la comunitat més nombrosa era la formada pels jueus. (...) A Barcelona hi havia un dels barris jueus més grans de tota Catalunya. S'ha calculat que al segle XIV hi vivien unes 4000 persones.

BOLOS, J. *Catalunya Medieval*, Pòrtic, Barcelona, 2000, p.161.

Anell d'or cisellat i maragda tallada. Procedent de la necròpolis jueva de Montjuïc, segles XIII-XIV
© MHC B

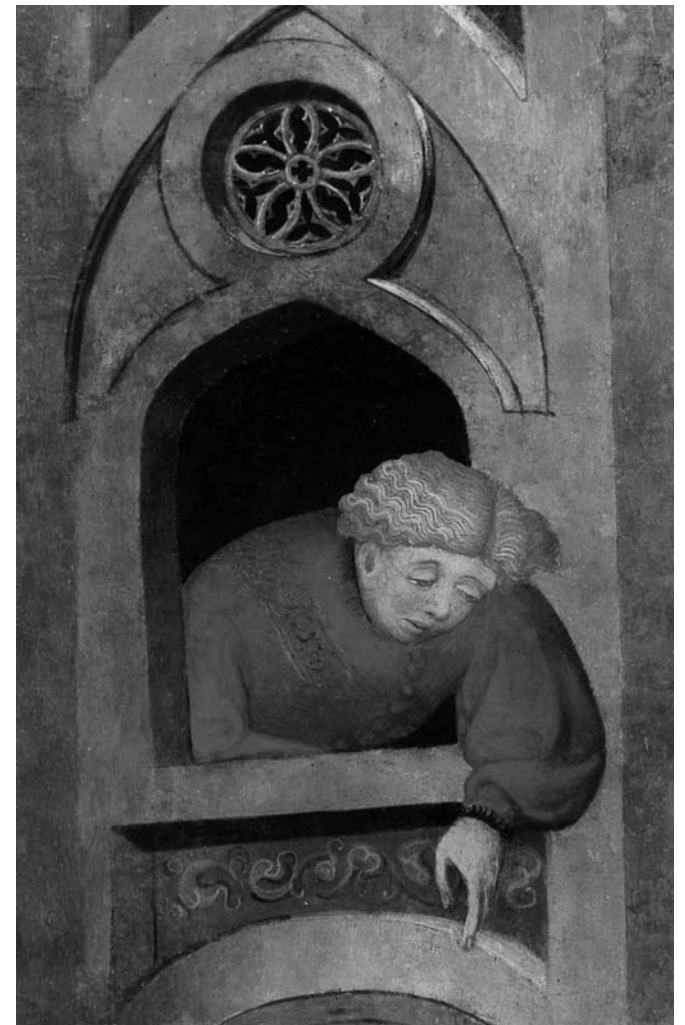


En quina mesura l'ambient de la Barcelona medieval manté semblances amb l'actual?



Per què creus que el call jueu tenia portes que permetien tancar-lo?

Jove abocat a una finestra, obra de Lluís Borrassà
© MNAC



APRENDRE A LLEGIR

“L’alfabetització durant els darrers segles medievals es difon força entre els nois de la mà major i mitjana de la ciutat, però el grau de coneixements de les persones lletrades era molt divers: alguns sabien signar, d’altres eren capaços de llegir i escriure una carta, la majoria només podien mal confegir una nota”.

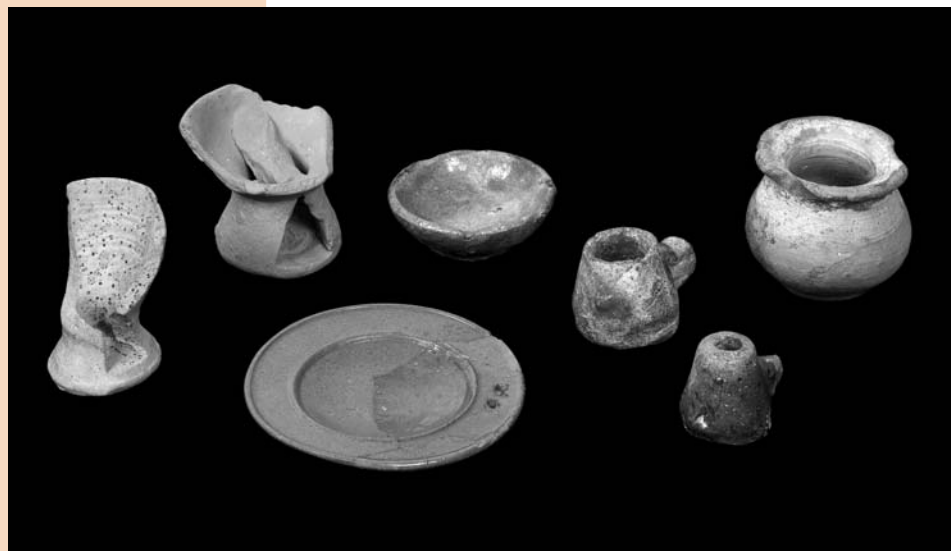
BATLLE, C. ; VINYOLES, T. (2002). *Mirada a la Barcelona Medieval des de les Finestres Gòtiques*. Barcelona, Rafael Dalmau, p. 168.

LA SITUACIÓ DE LES DONES

“Tornant a les teories educatives d’ Eiximenis, és interessant observar que per als nens dels grups més privilegiats, proposa un programa de lleure: troba per a ells interessants els jocs, l’exercici físic, les joguines, la música. Proposa per als fills dels cavallers i dels burgesos que compaginin l’exercici de les armes, els jocs i l’estudi. En canvi, exclou del programa educatiu de les noies, de qualsevol estament social, tota possibilitat d’oci. Que les noies mai no estiguin ocioses, per això amb l’única finalitat que no s’estiguin sense fer res [...], que les noies a més de teixir i filar podrien aprendre a llegir. Tot plegat té com a finalitat la formació del caràcter per aconseguir un gènere submís i obediènt, amb poca capacitat de rebel·lar-se i preparat per a transmetre la cultura dominant dins l’àmbit domèstic, conscient que la transmissió de la cultura es feia a la llar”.

BATLLE, C. ; VINYOLES, T. (2002). *Mirada a la Barcelona Medieval des de les Finestres Gòtiques*. Barcelona, Rafael Dalmau, p. 178.

Conjunt de firetes trobades en diferents excavacions de la ciutat © MHCB-Jordi Puig



Per què s’educa e manera diferent els nens i les nenes?



Què en penses de la mentalitat d’aquest època? En quina mesura ha canviat?

Agulla de cosir i didals de bronze del segle XIII © MHCB-Jordi Puig



MINISTERALIS

A l’edat mitjana, els artesans eren anomenats *ministerialis*, d’on ve la paraula catalana *menestral*. Els artesans s’agrupaven en corporacions d’oficis, que al segle XIV es van transformar en gremis. Eren organitzacions que tenien cura de la formació dels artesans i defensaven els seus interessos econòmics i professionals. També controlaven l’excés de producció i marcaven els preus. Cada corporació tenia la seva confraria, agrupació de caràcter religiós amb funcions socials i benèfiques amb un sant patró que la representava. Ajudaven els que ho necessitaven i les vídues i els orfes.

“ El mestre artesà treballa a casa amb col·laboració de la seva muller, els seus fills i filles i, si el negoci va bé, té algun treballador, assalariat o esclau, algun aprenent (...) Sempre hi ha un compromís entre el mestre i l’aprenent amb intervenció del pare o tutor d’aquest. Els gremis regularan també la possibilitat d’accés al mestratge per mitjà d’un examen i d’una matrícula, que pressuposa una capacitat econòmica i una destresa per accedir-hi”

Adaptació de: VINYOLES, T. (1999). “Ús social de l’espai a la Barcelona Gòtica”, a *La Barcelona Gòtica*. Barcelona, MHCB.

OFICIS

- El treball de la pell i del cuir: *abaixadors, assaonadors, basters, blanquers, corretgers, cuirassers, pellicers, pergaminers, cellers.*
- El treball de metalls, armes i joies: *agullers, argenters, ballesters, calderers, daguers, espasers, ferrers, freners.*
- El treball de la fusta: *boters, caixers, cofrers, fusters, remolars, tamboreters.*
- Altres objectes i productes d’ús quotidià: *candelers, cistellers, corders, escudellers, esparters, saboners.*
- El sector de l’alimentació: *auers, budellers, carnisseres, flequers i flequeres, forners i forneres, formatgers, hostalers, taverners.*
- La construcció d’edificis: *picapedrers, rajolers, teulers.*
- Tècnics i artistes especialitzats: *escultors, mirallers, moneders, pintors, joglars, sonadors d’instruments diversos.*
- Transport: *traginers, macips de ribera, bastaixos.*



Quins carrers actuals fan referència als oficis medievals?



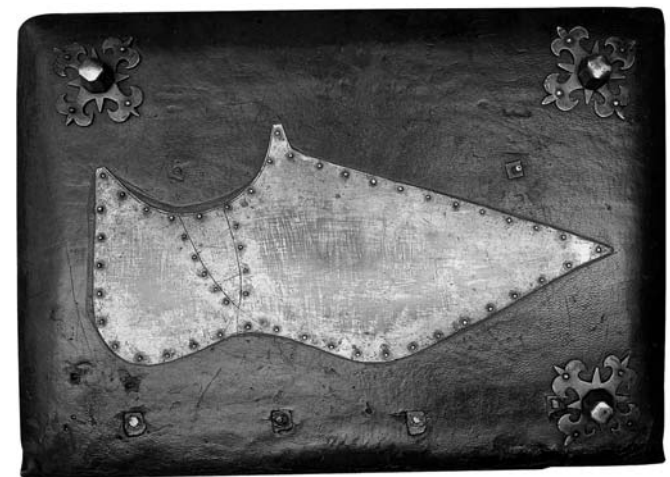
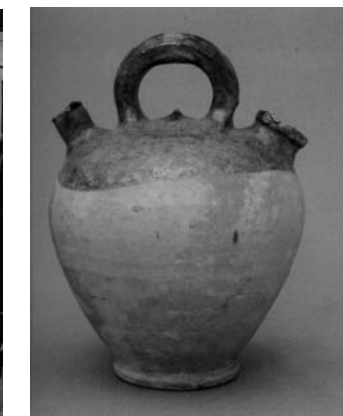
Per què creus que cada ofici té un sant patró que el representa?



← Plat, Barcelona s. XV © MHCB

↘ Obrador d’un sabater. Any 1346 © Basílica de Santa Maria de la Seu, Manresa

↓ Càntir © MAITP



Coberta del Llibre de Sant Marc i *Llibre dels privilegis i ordinacions dels sabaters* © AHCB