

17a Festa de la Ciència



7-9 juny El Born CCM i pl. Comercial

17a Festa de

la Ciència

MEMÒRIA

Organització / Oficina Tècnica:

Departament de Ciència i Universitats
de l'Ajuntament de Barcelona

ÍNDIX

1. INTRODUCCIÓ	04
2. EIXOS TEMÀTICS	06
3. LA FESTA EN XIFRES	07
4. EL PÚBLIC DE LA FESTA	08
5. TIPOLOGIA DE LES ACTIVITATS	09
6. ESPAIS DE LA FESTA	10
7. DE LA PROGRAMACIÓ DESTAQUEM	11
8. LA IMATGE I DIFUSIÓ DE LA FESTA	17
9. DIFUSIÓ ORGÀNICA	19
10. PUBLICITAT	21
11. QUI HO HA FET POSSIBLE	22

1. INTRODUCCIÓ



La dissetena edició de la Festa de la Ciència va tenir lloc els dies 7, 8 i 9 de juny al Born Centre de Cultura i Memòria i a la plaça Comercial. En aquesta ocasió, també hi van participar el Centre Martorell d'Exposicions i l'Hivernacle, ambdós al parc de la Ciutadella, futur nou pol científic de la ciutat amb el nom de La Ciutadella del Coneixement.

Aquest gran esdeveniment de ciutat va començar el dia 7 de juny amb un acte de cloenda del programa Ciència Ciutadana a les Escoles, en el qual es va convidar els centres educatius que hi havien participat per tal de compartir els resultats. Els dies 8 i 9 de juny, la Festa es va obrir a tots els públics amb 160 activitats de formats diversos com ara tallers, demostracions, espectacles, instal·lacions o jocs que van atreure 20.000 assistents.





Com a novetat d'aquesta edició, cal destacar la programació de vespre i nit de dissabte, dedicada a persones joves i adultes. Durant el cap de setmana, entre les 11.00 i les 20.00 hores es van programar activitats principalment per a públic familiar, mentre que dissabte des de les 19.00 fins a les 23.00 hores les propostes es van adreçar a majors de 16 anys.

Les activitats del cap de setmana es van distribuir en 30 espais diferents i les van dur a terme més de 400 persones participants.

Es van destacar 4 grans eixos temàtics: L'aigua i el mar, amb activitats incloses en el programa de la Regata Cultural que acompanya la celebració de la Copa Amèrica de vela de Barcelona, el canvi climàtic, la intel·ligència artificial i l'arqueologia. La Festa, però, va anar molt més enllà i es van trobar temes alternatius a l'entorn de l'astronomia, la ciència bàsica, el món dels números, la biomedicina o l'estret vincle entre l'art i la ciència.

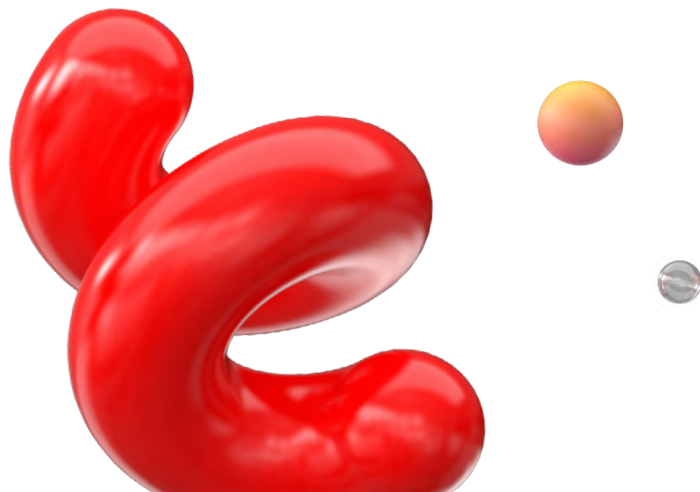
2. EIXOS TEMÀTICS

EIXOS CENTRALS

- L'AIGUA I EL MAR
- EL CANVI CLIMÀTIC
- LA INTEL·LIGÈNCIA ARTIFICIAL
- L'ARQUEOLOGIA

ALTRES TEMES:

- EXPLORACIÓ DE L'ESPAI
- BIODIVERSITAT
- REPTES MATEMÀTICS
- MINERALOGIA
- SALUT
- ROBÒTICA
- NANOTECNOLOGIA
- CIÈNCIA I ART



3. LA FESTA EN XIFRES



4. EL PÚBLIC DE LA FESTA

HAN VINGUT
EN EDICIONS
ANTERIORS

Sí 35%

No 65%

PROFESSIÓ
O ESTUDIS
RELACIONATS
AMB LA CIÈNCIA

Sí 47%

No 53%

LLOC DE RESIDÈNCIA HABITUAL

Barcelona
Zona propera: Ciutat Vella...45 / 15% **293 72%**

Àrea metropolitana **35 9%**

Altres demarcacions
de Barcelona **46 11%**

Resta de Catalunya **8 2%**

Altres llocs
de l'Estat espanyol **5 1%**

Estranger **3 1%**

NS/NC **15 4%**

PER QUÈ HAN VINGUT

Perquè els interessa
la ciència **39%** Per casualitat **14%**

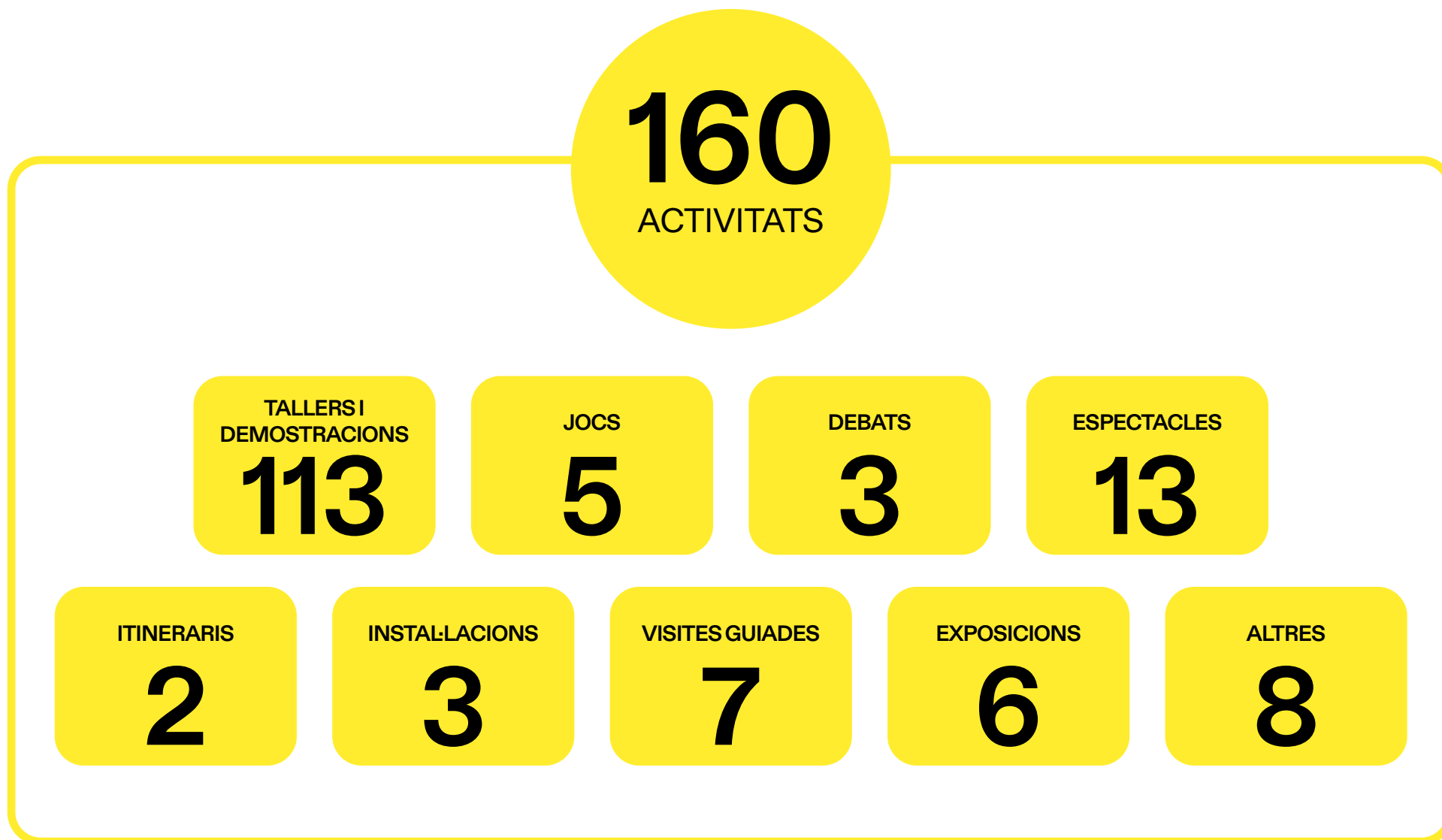
Perquè hi ha
activitats **36%** Per altres motius **11%**

AMB QUI HAN VINGUT

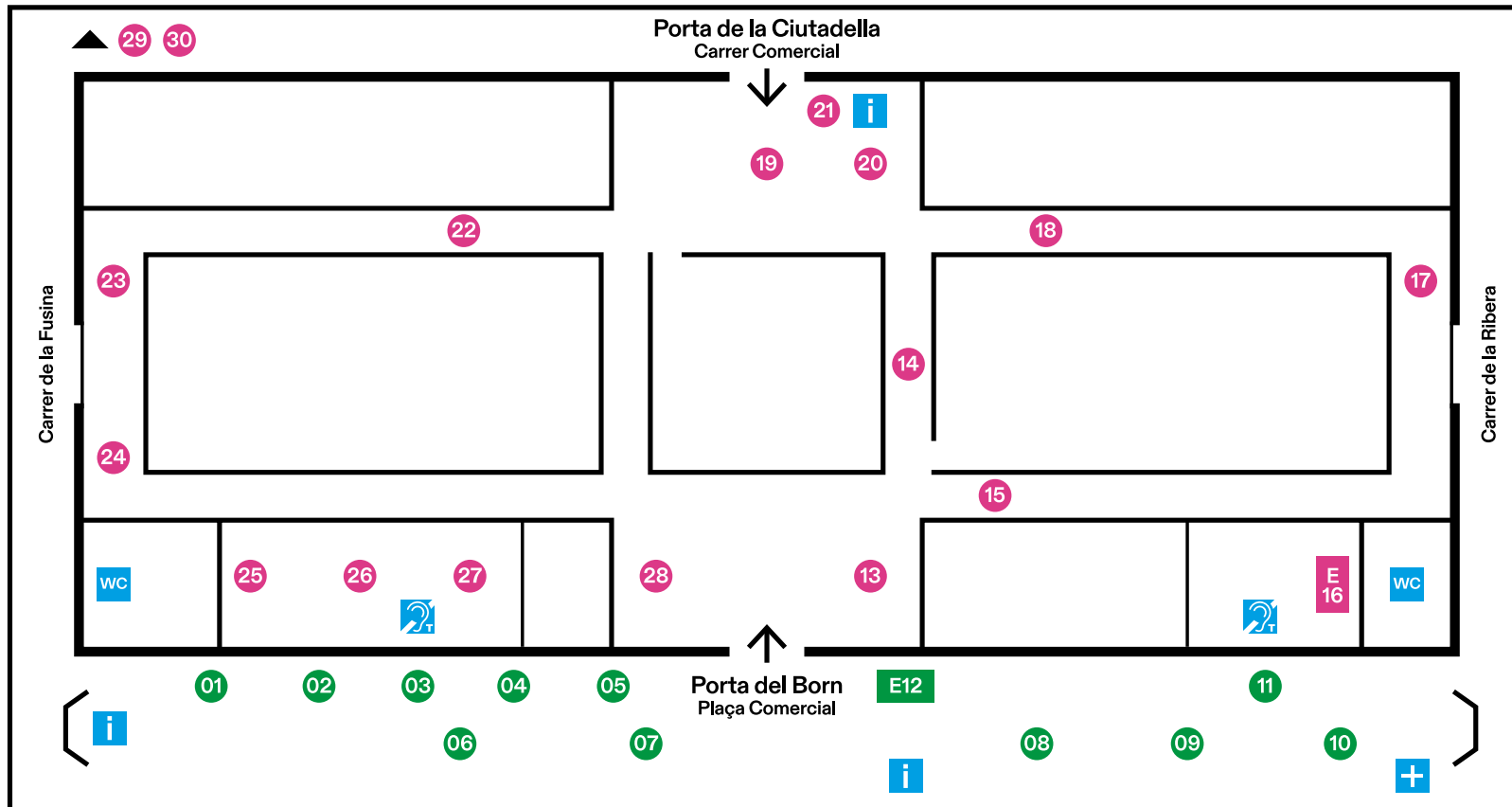
Amb nens i nenes **73%** Altres opcions **14%**

Amb amics, amigues
o família, sense nens
i nenes **36%**

5. TIPOLOGIA DE LES ACTIVITATS



6. ESPAIS DE LA FESTA



Espais ● Exteriors ● Interiors

- | | | |
|---------------------------|--|------------------------------------|
| 01. Observatori solar | 13. Ciència jove | 23. El nostre passat |
| 02. L'espai | 14. Explainers | 24. Ciència bàsica |
| 03. El mar | 15. La física de la música | 25. Niu de ciència |
| 04. Patí científic | E16. Escenari Born | 26. Espai de lectura |
| 05. Biodiversitat | 17. Trencaclosques científic gegant | 27. Jocs de ciència |
| 06. Reptes matemàtics | 18. Nanociència i art | 28. Ciència ciutadana |
| 07. Reptes científics | 19. La revolució tecnològica | 29. Hivernacle |
| 08. La qualitat de l'aire | 20. Ràdio Farró | 30. Centre Martorell d'Exposicions |
| 09. L'aigua | 21. Punt de sortida d'itineraris i visites guiades | |
| 10. La nostra salut | 22. Minerals en conflicte | |
| 11. Ciència i art | | |
| E12. Escenari Dolors Aleu | | |

- E** Escenari
- i** Informació
- +** Ambulància
- wc** Lavabos
-  Bucle magnètic

7. DE LA PROGRAMACIÓ DESTAQUEM

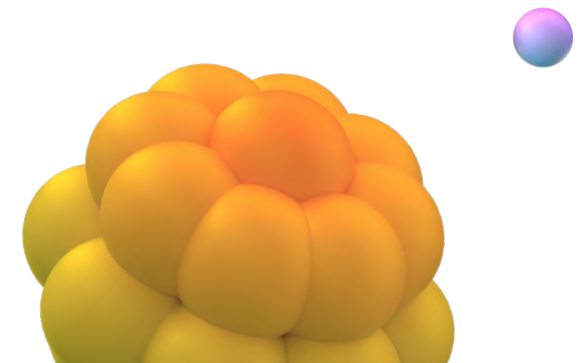
ACTIVITATS PER A NENS I NENES O PÚBLIC FAMILIAR

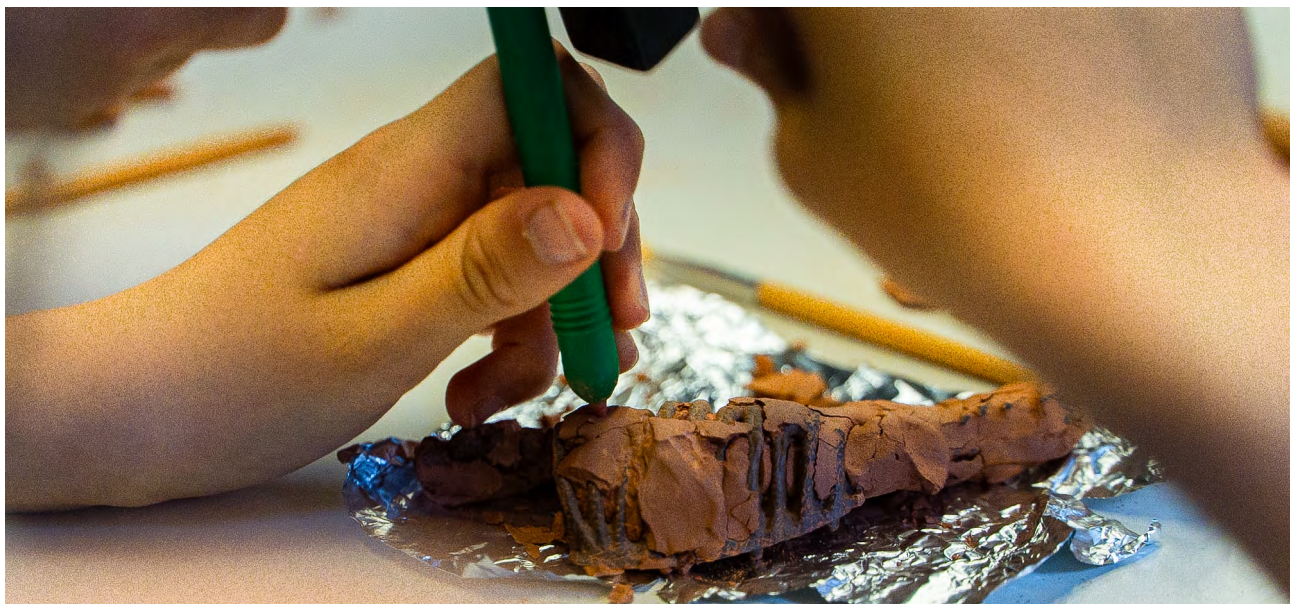


Agents per a la defensa de la biodiversitat, a càrrec de Zoo de Barcelona (B:SM), per descobrir els éssers microscòpics que s'amaguen dins d'una gota d'aigua i conèixer-ne un de molt important: l'artèmia, un crustaci diminut que habita a les zones humides i que és d'especial importància per a espècies com els flamencs o els crancs.

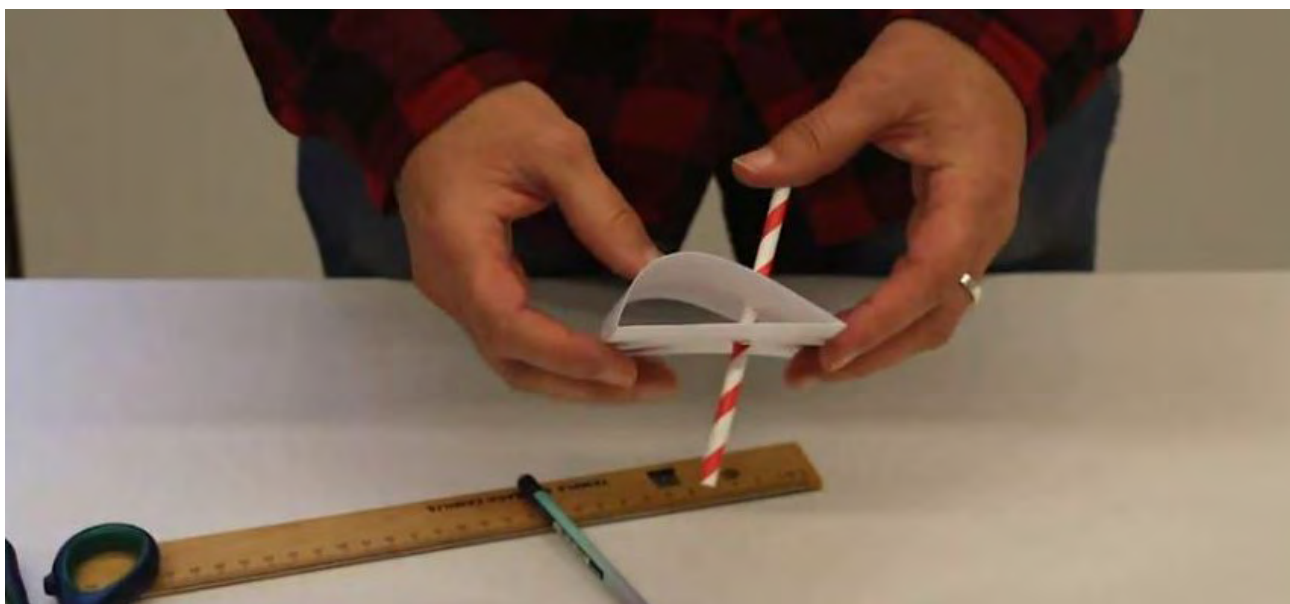


Laboratori de matemàtiques, a càrrec del Museu de Matemàtiques de Catalunya, amb més de quinze reptes de matemàtica manipulativa. A partir d'aquests problemes i a través de la conversa entre les persones participants i educadores presents, es posen a prova de manera divertida les aptituds matemàtiques del públic.





A taula amb els romans, a càrrec del Grup d'Investigació en Arqueologia del Paisatge, de l'Institut Català d'Arqueologia Clàssica (ICAC). Taller per explorar què menjaven i com ho feien a l'Imperi romà. Permet descobrir des de la varietat d'aliments i espècies de què disposaven gràcies a l'arqueobotànica fins als mètodes de les seves receptes.



Poden volar els vaixells?, a càrrec del Museu Marítim de Barcelona. Taller de construcció d'una rèplica d'un foil, l'element que porten incorporat al casc els vaixells de vela de competició, com els que participen en la Copa Amèrica de Vela, i que els fa pràcticament sortir de l'aigua per anar més de pressa.



ACTIVITATS PER A ADULTS (majors de 16 anys)



Slam de ciència, a càrrec d'investigadors i investigadores de deu centres de recerca i divulgació científica i amb el guiatge de Johnny Alemán. Deu presentacions de 5 minuts es van exposar de la manera més clara i amena possible. El públic assistent va decidir la millor microxerrada de la nit, que va ser "Té temperatura el cel?", a càrrec d'Elena García Nevado i Carlos Fernando López Ordóñez del Grup de recerca en Arquitectura, Energia i Medi Ambient (ETSAB-UPC).



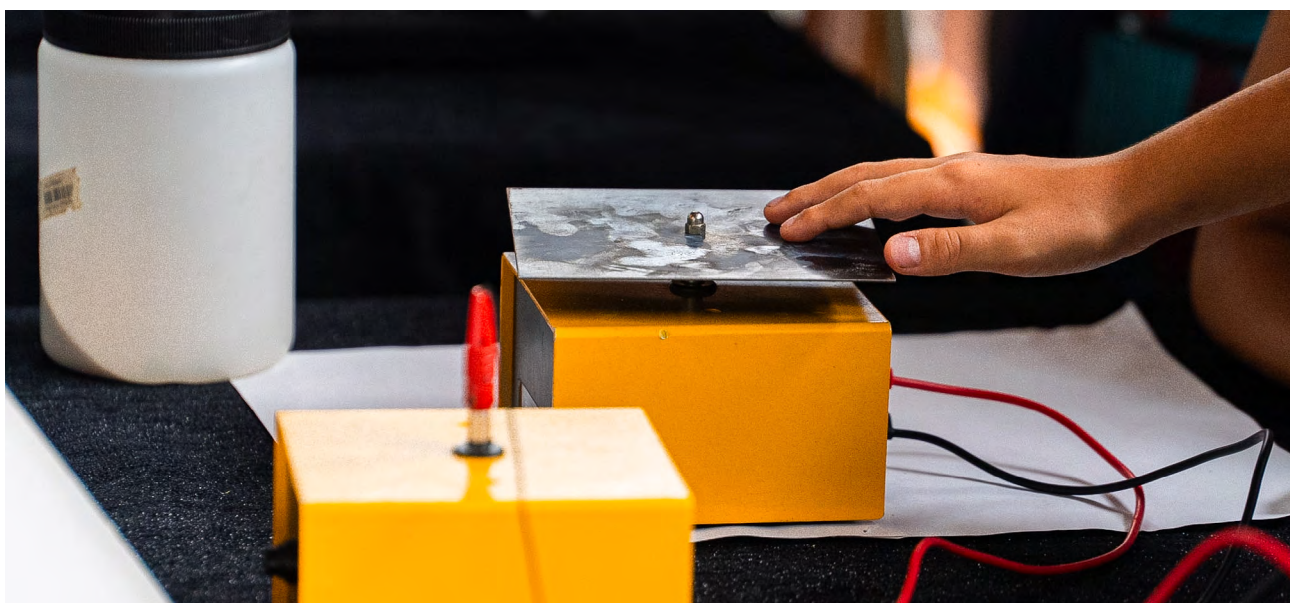
Al music from a future world, a càrrec de Beyond Collapse, amb el suport d'Artificia, l'Institut d'Investigació en Intel·ligència Artificial (IIIA-CSIC) i KreoMusica.

Un espectacle de música electrònica protagonitzat per dues DJ que transcendeixen els límits de la creativitat gràcies a la intervenció de la intel·ligència artificial. En aquesta proposta el públic se submergeix en un èxtasi sensorial de vuit capítols d'una simfonia futurista plena de qüestionaments i noves possibilitats sobre la relació de la humanitat i la IA.





Visita guiada exprés al jaciment del Born, a càrrec del Born Centre de Cultura i Memòria, per conèixer com era la vida a Barcelona al segle XVIII i com, gràcies a la recerca i diverses disciplines, s'ha pogut recuperar i documentar una part de la història de la nostra ciutat.



La màquina Enigma, a càrrec de German Saez, Escola Tècnica Superior d'Enginyeria de Telecomunicació de Barcelona (ESTSEB-UPC). Microxerrada-taller sobre la importància de la màquina Enigma durant la Segona Guerra Mundial i els esforços dels aliats per desxifrar-ne els missatges.



ACTIVITATS PER A TOTES LES EDATS

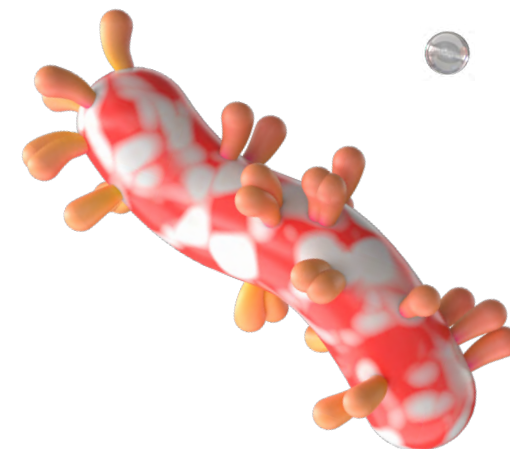


Jornada de portes obertes al Centre Martorell d'Exposicions, del Museu de Ciències Naturals de Barcelona.

La ciutadania ha pogut fer una visita lliure gratuïta a les dues exposicions actuals: "Wow. Animals de museu: ciència, tècnica i art", en col·laboració amb el Parque de las Ciencias de Granada, i "Natura o cultura? Una visió des del museu de ciències naturals".



Visita lliure a l'Hivernacle del parc de la Ciutadella, recentment rehabilitat. "Màquina climàtica" és l'exposició actual que s'hi pot veure per reflexionar sobre el passat, present i futur dels hivernacles.





Visita guiada a l'exposició "Minerals en conflicte", a càrrec de Martí Boada.

Una invitació per descobrir els elements químics dels mòbils, com fan possible el seu funcionament i reflexionar sobre l'impacte dels nostres hàbits de consum.



A ritme de la ciència, a càrrec del Museu de la Ciència CosmoCaixa.

A través d'experiments fets amb instruments i amb música realitzada amb elements quotidians es comprèn què és el so i les seves característiques principals com ara l'amplitud, el volum, la freqüència o el timbre. També es pot comprovar com les matemàtiques ens permeten entendre les bases de la música.



8. LA IMATGE I DIFUSIÓ DE LA FESTA



La imatge gràfica de la Festa de la Ciència la va crear Soon in Tokyo l'any 2022. Es tracta d'una imatge en consonància amb la identitat gràfica de Barcelona Ciència a la qual està vinculada, però que a la vegada dota d'autonomia i singularitat visual un esdeveniment amb tarannà propi.

A través de la imatge gràfica es vol transmetre l'objectiu d'establir ponts entre la comunitat científica i la ciutadania per donar una visió de la ciència propera i accessible, a la vegada que empàtica i divertida. Es mostra la ciència de manera polièdrica, plena de matisos, provocadora, crítica i inclusiva.



Pla de difusió

La campanya de comunicació orgànica es va desplegar en diferents suports. Es va adaptar la imatge principal de la Festa a peces de publicitat exterior distribuïdes per la ciutat com ara banderoles, venecianes, opis, vídeo a MouTV, fulletons a equipaments i cartells de porteries, a elements de senyalització exterior en el marc de la Festa tant al Born CCM i la plaça Comercial com en el Centre Martorell d'Exposicions i l'Hivernacle, al parc de la Ciutadella, mitjançant torretes, venecianes i lones, així com a peces en format digital, com ara les pantalles de centres cívics, mercats i biblioteques, bàners per a webs, butlletins i xarxes socials municipals. També es van fer adaptacions per al web de la Festa de la Ciència, així com notícies i agendes per a webs afins.

D'altra banda, el pla de difusió va tenir el suport de publicitat de pagament. El pla de mitjans va incloure insercions digitals i impreses en diferents diaris, una falca de ràdio i push a xarxes socials, així com publicitat display i SEM. A més, a xarxes socials es va disposar del suport d'una col·laboració amb un influenciador des del canal de TikTok de Joves Barcelona.

Durant els tres dies de la festa es van repartir 4.000 exemplars del programa de mà per al públic assistent. Així mateix, es va difondre la imatge de la festa des de diferents pantalles del mateix Born CCM.

9. DIFUSIÓ ORGÀNICA

(Període de campanya del 9/5/24 al 9/6/24)

Suports en paper

4.000
exemplars
del programa de mà

5.000
fulletons a equipaments
municipals

3.000
cartells de porteria
a Ciutat Vella

Suports exteriors

445 opis a carrers
i quioscos

70 opis digitals

23 venecianes

600 banderoles

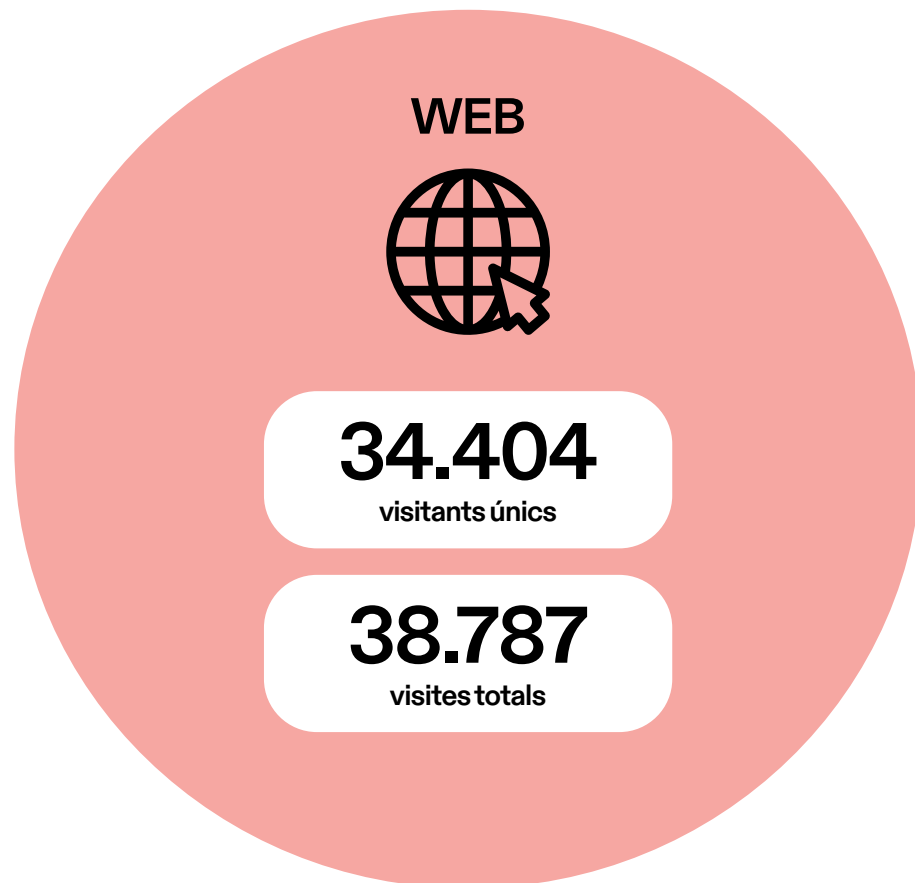
3 torretes

Pantalles digitals a centres cívics,
biblioteques, mercats, leds Rambles
i Virreina

1 vídeo a MouTV

Comunicació en línia

(període de campanya del 9/5 al 9/6)



XXSS XIFRES ORGÀNIQUES



220
tuits propis

127.067
impressions

3.616
interaccions



18
publicacions

127
stories

15
reels

50.661
impressions

13.319
visualitzacions
dels reels

1.065
interaccions

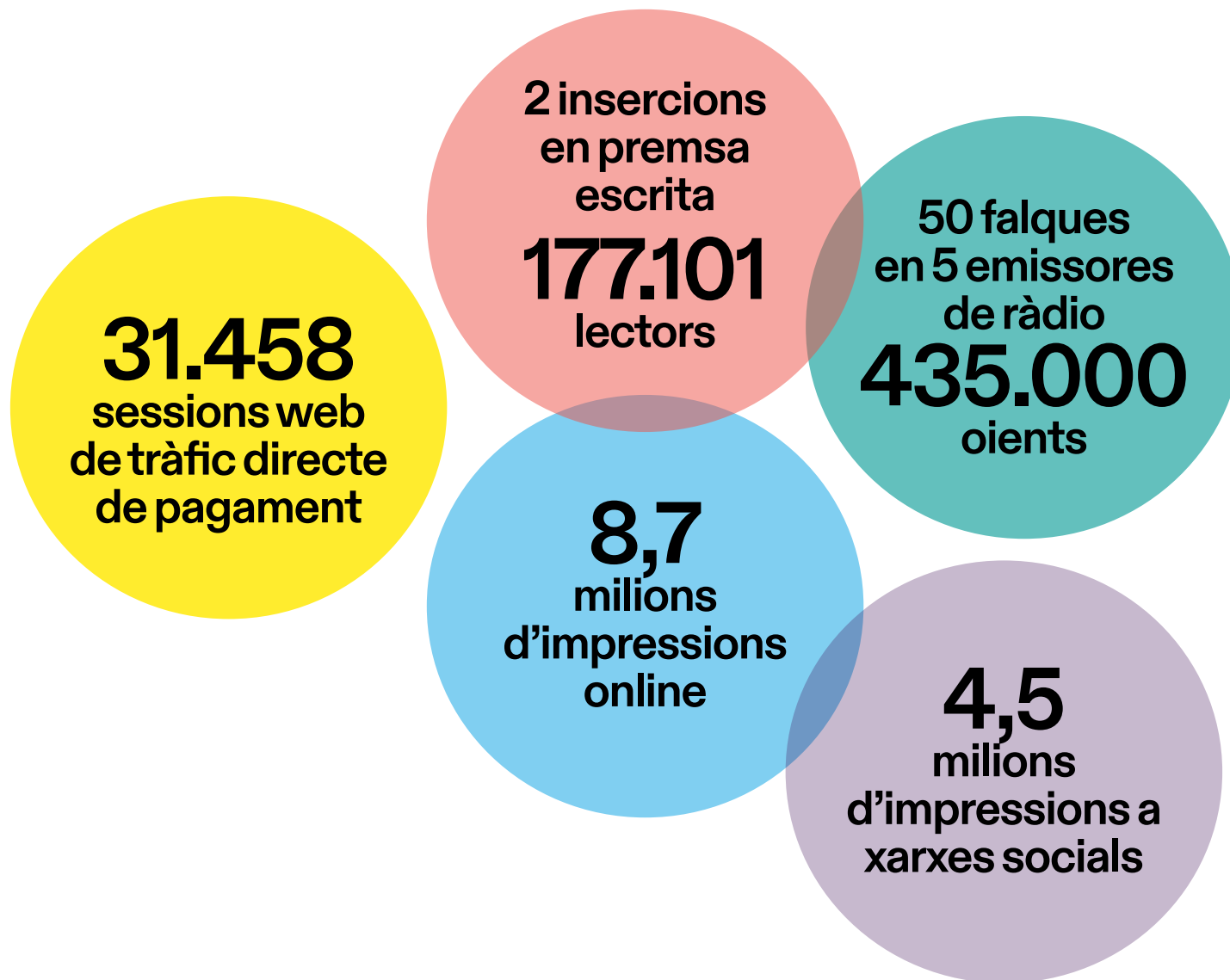


24
publicacions

11.492
impressions

1.081
clics

Campanya Pla de mitjans



11. QUI HO HA FET POSSIBLE

- Agrupació Astronòmica de Barcelona (ASTER)
- AngleScience
- ARQUB-Grup de Recerca d'Arqueologia Clàssica i Protohistòrica (GRACPE), Universitat de Barcelona (UB)
- Artificia
- Associació Ayudar Jugando
- Associació contra el Càncer de Barcelona
- Associació Pèndulum
- Ateneu de Fabricació de la Fàbrica del Sol, membre de la Xarxa d'Equipaments Ambientals de Barcelona (XEAB)
- Aula Ambiental de Ciutat Vella, membre de la Xarxa d'Equipaments Ambientals de Barcelona (XEAB)
- Aula Ambiental de la Casa de l'Aigua, membre de la Xarxa d'Equipaments Ambientals de Barcelona (XEAB)
- Aula Ambiental de la Sagrada Família, membre de la Xarxa d'Equipaments Ambientals de Barcelona (XEAB)
- Aula Ambiental del Castell de Torre Baró, membre de la Xarxa d'Equipaments Ambientals de Barcelona (XEAB)
- Aula Ambiental del Districte de Sant Andreu, membre de la Xarxa d'Equipaments Ambientals de Barcelona (XEAB)
- Barcelona Activa
- Barcelona Llibres, Ajuntament de Barcelona
- Barcelona Supercomputing Center (BSC-CNS)
- Beyond Collapse
- Biblioteca Sagrada Família - Josep M. Ainaud de Lasarte
- Big Van Ciència
- Biologueando
- BitLab Cultural
- Catsharks
- Centre Cívic Convent Sant Agustí
- Centre Cívic Guinardó
- Centre d'Estudis de Ciència, Comunicació i Societat (CCS-UPF)
- Centre de Recerca Ecològica i Aplicacions Forestals (CREAF)
- Centre de Recerca Matemàtica (CRM)
- Centre de Visió per Computador (CVC)
- Centre Martorell d'Exposicions, Museu de Ciències Naturals de Barcelona
- Científicos Españoles en Reino Unido (CERU)
- Club Patí Vela Barcelona
- Consorci de Biblioteques de Barcelona
- CreaCiència
- Departament de Medicina i Ciències de la Vida, Universitat Pompeu Fabra (UPF)
- Departament de Recerca i Universitats, Generalitat de Catalunya





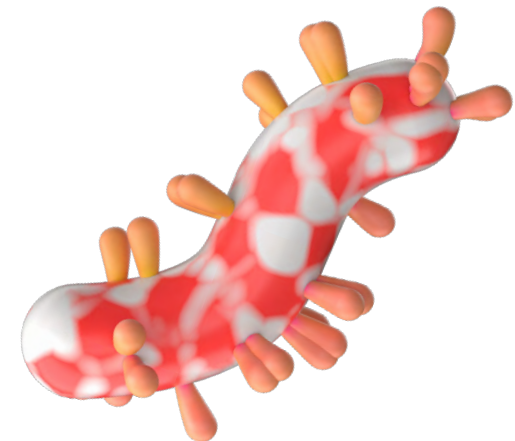
- Direcció General de Canvi Climàtic i Qualitat Ambiental, Generalitat de Catalunya
- Direcció General de Societat Digital, Generalitat de Catalunya
- Dones amb Sal
- Eixos Creativa
- El Born Centre de Cultura i Memòria
- El Centre de la Platja, membre de la Xarxa d'Equipaments Ambientals de Barcelona (XEAB)
- El Nanoescopista
- Empordà Mar
- Escola d'Enginyeria de Barcelona Est (EEBE), Universitat Politècnica de Catalunya - BarcelonaTech (UPC)
- Escola La Palmera
- Escola Tècnica Superior d'Enginyeria de Telecomunicació de Barcelona (ESTSEB), Universitat Politècnica de Catalunya (UPC)
- Escola Virolai
- Espai Consum Responsable, membre de la Xarxa d'Equipaments Ambientals de Barcelona (XEAB)
- Espai Cràter
- Espai Lúdic Ambiental per a Famílies del Parc de la Ciutadella (LaLudo), membre de la Xarxa d'Equipaments Ambientals de Barcelona (XEAB)
- Experimenta'm un Conte
- explora360
- eXplorium Associació de Lleure Científic
- Fab Lab Barcelona
- Facultat de Biociències, Universitat Autònoma de Barcelona (UAB)
- Facultat de Nàutica de Barcelona, Universitat Politècnica de Catalunya - BarcelonaTech (UPC)
- Funbrain
- Fundació Pau Costa
- Gambardella
- Grup d'Investigació en Arqueologia del Paisatge, Institut Català d'Arqueologia Clàssica (ICAC)
- Grup de Recerca Arquitectura, Energia i Medi Ambient, Unviversitat Politècnica de Catalunya - BarcelonaTech (UPC)
- Grup de Recerca Biologia Computacional i Sistemes Complexos (BIOCOM-SC), Universitat Politècnica de Catalunya - BarcelonaTech (UPC)
- Grup de Treball Intercol·legiat Salut Planetària i Ambiental (GdT SPiA)
- Grup EMBIMOS, Institut de Ciències del Mar (ICM-CSIC)
- Grup GAMA, Departament de Física Aplicada, Universitat de Barcelona (UB)
- Grup WiSeCom, Universitat Pompeu Fabra (UPF)

- Hierosphánea
- Hivernacle de la Ciutadella
- Hospital Sant Joan de Déu (HSJD)
- Hospital Universitari Vall d'Hebron
- Institució Milà i Fontanals (IMF-CSIC)
- Institut Angeleta Ferrer
- Institut Català d'Investigació Química (ICIQ)
- Institut Català de Nanociència i Nanotecnologia (ICN2)
- Institut Català de Paleoecologia Humana i Evolució Social (IPHES)
- Institut Català de Paleontologia Miquel Crusafont (ICP)
- Institut d'Investigació en Intel·ligència Artificial (IIIA-CSIC)
- Institut d'Investigacions Biomèdiques August Pi i Sunyer (IDIBAPS)
- Institut d'Investigacions Biomèdiques de Barcelona (IIBB-CSIC)
- Institut de Bioenginyeria de Catalunya (IBEC)
- Institut de Ciència de Materials de Barcelona (ICMAB-CSIC)
- Institut de Ciències de l'Espai (ICE-CSIC)
- Institut de Ciències del Cosmos de la Universitat de Barcelona (ICCUB)
- Institut de Ciències del Mar (ICM-CSIC)
- Institut de Ciències Fotòniques (ICFO)
- Institut de Diagnosi Ambiental i Estudis de l'Aigua (IDAEA-CSIC)
- Institut de Microelectrònica de Barcelona (IMB-CNM-CSIC)

- Institut de Neurociències de la UAB (INc-UAB)
- Institut de Química Avançada de Catalunya (IQAC-CSIC)
- Institut de Recerca contra la Leucèmia Josep Carreras
- Institut de Recerca en Energia de Catalunya (IREC)
- Institut de Recerca Germans Trias i Pujol (IGTP)
- Institut de Recerca Sant Joan de Déu
- Institut de Recerca Sant Pau
- Institut de Robòtica i Informàtica Industrial (IRI-CSIC-UPC)
- Institut de Salut Global de Barcelona (ISGlobal)
- Institut Municipal de Parcs i Jardins de Barcelona
- Jocs al Segon
- KreoMusica
- L'Aresta Cooperativa
- La Mandarina de Newton
- La Salle, Universitat Ramon Llull (URL)
- Laboratori d'Arqueobotànica, Universitat de Lleida (UdL)
- Laboratori de Nanoelectrònica Aplicada, Departament d'Enginyeria Electrònica i Biomèdica, Universitat de Barcelona (UB)
- Lichen IS
- Lutravioleta
- MakerConvent



- Micro Troupe
- Mobile World Capital Barcelona
- Moby Dixie
- Move Anatomy
- Multisensory Research Group (MRG), Universitat Pompeu Fabra (UPF)
- Museu de Ciències Naturals de Barcelona
- Museu de la Ciència CosmoCaixa
- Museu de les Matemàtiques de Catalunya (MMACA)
- Museu Marítim de Barcelona
- Observadores del Mar
- Open Brains
- OpenSystems (UB)
- Planetari Municipal de Barcelona
- Programa Mans al Verd, Institut Municipal de Parcs i Jardins de Barcelona (IMPJB)
- Ràdio Farró
- Re-Crea Accions Culturals
- ReGiraRocs
- RitmeNatura
- Science for Change
- Seminari d'Estudis i Recerques Prehistòriques (SERP), Universitat de Barcelona (UB)
- Servei d'Arqueologia de Barcelona
- Sostenibilitat i Prevenció Ambiental (Sostenipra)
- Tallers Art i Natura
- Trivium Gestió Cultural
- Una Mirada LGTBI+
- Unitat de Tecnologia Marina (UTM-CSIC)
- Universitat Autònoma de Barcelona (UAB)
- Universitat de Barcelona (UB)
- Universitat Politècnica de Catalunya - BarcelonaTech (UPC)
- Universitat Pompeu Fabra (UPF)
- Vall d'Hebron Institut d'Oncologia (VHIO)
- Verificat
- Xarxa d'Equipaments Ambientals de Barcelona (XEAB)
- Xirriquiteula Teatre
- Zoo Barcelona



17a Festa de la Ciència

Més informació i imatges a:

www.barcelona.cat/festadelaciencia

<https://www.barcelona.cat/imatges/ca/search/?q=nom:%22Festa%20de%20la%20Ci%C3%A8ncia%202024%22>

@BCNCiència

#FestadelaCiència

Vídeo resum 17a Festa de la Ciència:

https://www.youtube.com/watch?v=_k2O4KaC4fA