

Mobilitat Laboral a la Regió Metropolitana de Barcelona

Resum Executiu

Octubre, 2024


DALEPH

CES
CONSELL
ECONÒMIC
i SOCIAL de
BARCELONA

Resum Executiu

Per què fer un estudi sobre la mobilitat laboral a la RMB?

Equip tècnic Daleph

Luis Fernández Sánchez
Laia Pi Ferrer

Coordinació CESB

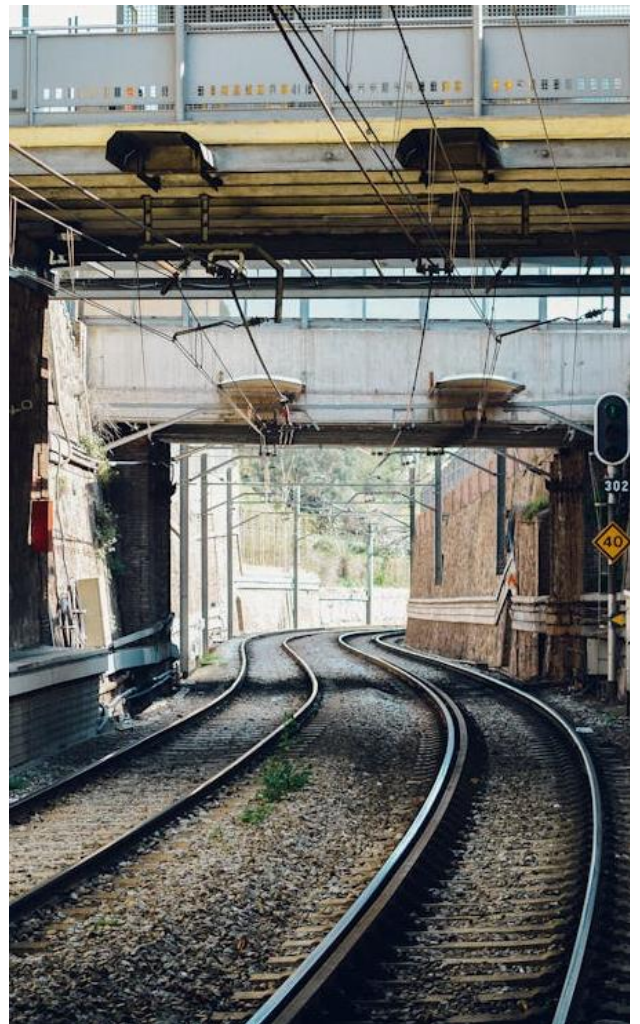
Francesc Castellana Aregall
María Nogué Galindo

La **Regió Metropolitana de Barcelona (RMB)** és el territori que agrupa l'àmbit d'influència de la ciutat de Barcelona i es forma de les comarques del **Baix Llobregat, Barcelonès, Garraf, Maresme, Vallès Occidental i Vallès Oriental** i amb els seus **164 municipis**, tal i com es va definir al *Pla Territorial Metropolità* de 1987. Aquests municipis combinats sumen aproximadament el 91% de la població de la província de Barcelona i el 67% de la població total de Catalunya.

Aquesta regió es caracteritza per les **fortes relacions econòmiques dels seus municipis amb la capital catalana i la influència d'aquesta** sobre el teixit productiu, la infraestructura de transport, l'oferta d'oci o cultura i una multitud d'altres elements.

En aquest sentit, fer **un estudi sobre la mobilitat laboral a la Regió Metropolitana de Barcelona** permet **obtenir informació valuosa sobre els patrons de desplaçament** de la població treballadora. Barcelona, com a centre econòmic i social, genera una gran quantitat de desplaçaments diaris, tant interns com externs. **Comprendre com es desplacen les persones per treballar permet millorar la planificació urbana i l'eficiència del transport**, optimitzant així els serveis públics i reduint la congestió de trànsit.

D'altra banda, **entendre els fluxos de mobilitat laboral és fonamental per a la planificació econòmica i empresarial.**



Les empreses i els decisors polítics poden utilitzar aquesta informació per decidir la ubicació de noves àrees de negoci o per desenvolupar centres de treball millor situats respecte a la població activa, **afavorint un mercat laboral més equilibrat**. Així mateix, aquest estudi pot contribuir a millorar la sostenibilitat i a reduir la petjada de carboni, ja que **optimitzar la distribució dels llocs de treball o fomentar el teletreball pot ajudar a disminuir els desplaçaments llargs** i les emissions associades.

Si bé **existeixen estudis anteriors que analitzen la mobilitat a l'entorn de Barcelona** (a la pròpia ciutat, a la AMB, etc.), pocs estudis prenen la Regió Metropolitana com a àmbit territorial d'estudi i cap d'ells es centra en la mobilitat laboral en aquest marc territorial. Per tant, amb aquest estudi es pretén cobrir aquest nínxol d'investigació no explorada. En aquest sentit, l'estudi compta amb tres **objectius generals**:



- 1. Presentar una imatge real** amb dades exhaustives i rellevants **sobre la mobilitat obligada per motius laborals** a la Regió Metropolitana de Barcelona.
- 2. Realitzar un estudi detallat del perfil** dels individus que es veuen obligats a desplaçar-se per motius laborals. Es tindran en compte factors com el gènere, l'edat, l'ocupació, formació i altres elements socioeconòmics rellevants per entendre les característiques demogràfiques i socioeconòmiques d'aquesta població en moviment.
- 3. Identificar i categoritzar els sectors d'activitat econòmica i/o les professions** que motiven els residents de Barcelona a desplaçar-se fora de la ciutat.

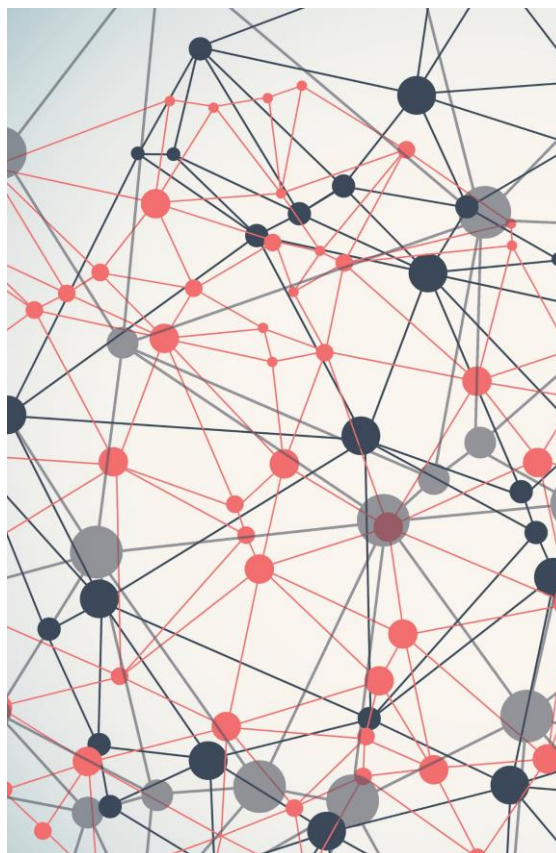
Com s'ha fet l'estudi?

Per tal de determinar la millor aproximació metodològica possible així com per definir el nínxol d'estudi a cobrir, s'han revisat els estudis anteriors en matèria de mobilitat diària a la Regió Metropolitana de Barcelona, de l'AMB, l'ATM i de la ciutat de Barcelona realitzats per diferents organismes i institucions.

Després de considerar les diferents alternatives, s'ha optat per treballar l'informe en base a les microdades del Cens de Població i Habitatges de l'Institut Nacional d'Estadística (INE) de l'any 2021 (últimes dades disponibles). Aquesta tria permet disposar d'una granularitat i possibilitat de desagregació molt major que altres fonts disponibles en obert, permetent veure patrons de mobilitat amb molt detall per a cada un dels perfils i col·lectius estudiats.

A nivell de perfilat, s'ha optat per analitzar la mobilitat laboral de les persones treballadores segmentant la població per cinc variables diferents: sexe, edat, nivell d'estudis, ocupació i sector d'activitat. Per norma general, totes les anàlisis de l'estudi es segmenten per aquestes variables.

Per facilitar la operativa de l'anàlisi i donat que la RMB està formada per més de 160 municipis, s'ha estructurat el territori en 9 àmbits territorials: Baix Llobregat Nord, Barcelona ciutat, Barcelonès, Garraf-Penedès, L'Hospitalet i el Baix Llobregat Sud, Maresme, Vallès Occidental Est, Vallès Occidental Oest i Vallès oriental.



La població treballadora a la Regió Metropolitana

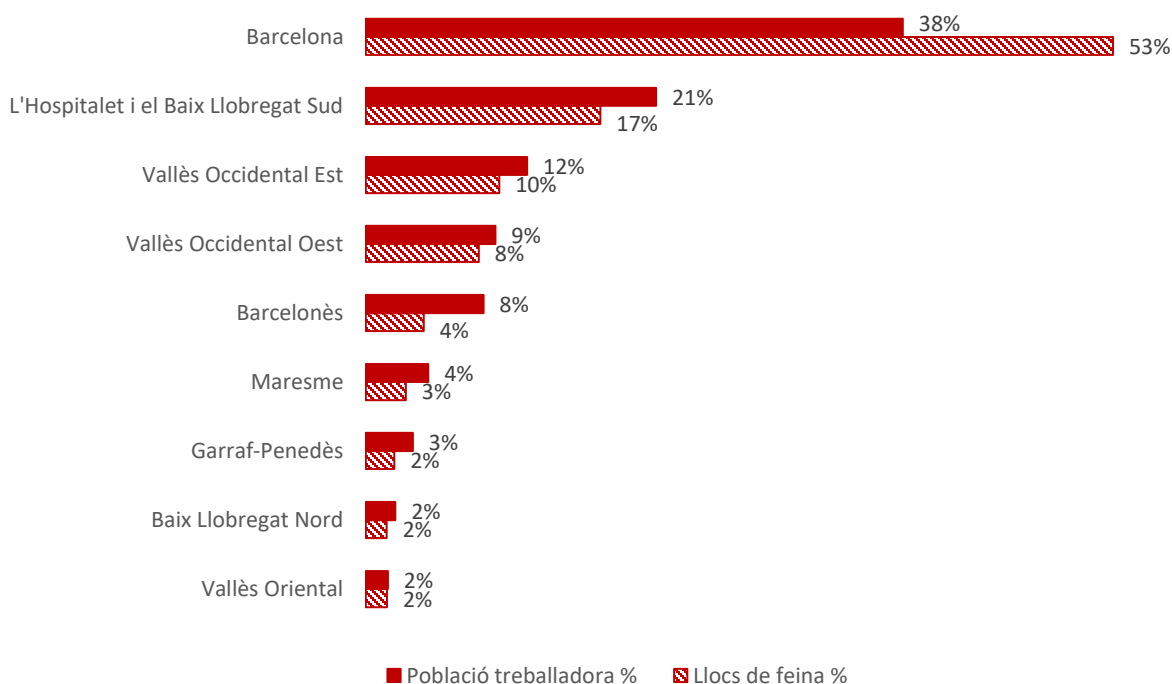
Abans d'entrar a analitzar la mobilitat de les persones treballadores, cal tenir una imatge de la composició d'aquest col·lectiu, les seves característiques i la seva distribució territorial.

En termes agregats, **la major part de la població treballadora de la RMB es concentra als àmbits de Barcelona (38%) i de L'Hospitalet de Llobregat i el Baix Llobregat Sud (21%)**. A l'extrem contrari, el Vallès Oriental (2%) i el Baix Llobregat Nord (2%) són els àmbits de la RMB amb menor volum de població treballadora.

D'altra banda, la majoria dels **llocs de feina dels municipis de la RMB analitzats¹ es concentren a la ciutat de Barcelona (53%)**.

Amb aquesta primera imatge ja es poden intuir algunes dinàmiques de mobilitat laboral. **El desequilibri territorial entre les poblacions on resideixen els treballadors i treballadores i les poblacions on es concentren els llocs de treball induirà la mobilitat de, com a mínim, un nombre de persones suficient com per cobrir la diferència entre les dues magnituds.**

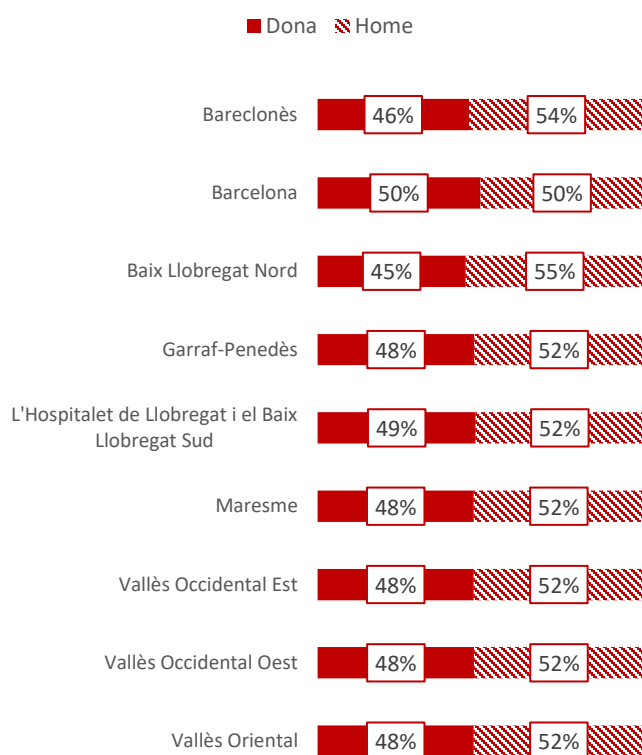
La mobilitat total serà superior ja que, com és evident, **no tothom que viu a Barcelona, per exemple, treballa a la ciutat** encara que hi hagi més llocs de feina que població treballadora. Tot i així, **els desequilibris territorials són un factor determinant** a l'hora d'explicar la mobilitat laboral a la RMB.



¹ Per limitacions del secret estadístic de les dades de l'INE, s'ha acotat l'anàlisi als 43 municipis de residència amb prou població com per poder obtenir les dades de municipi de destí sense trencar el secret estadístic. Aquests municipis combinats suposen el 84% de la població de la RMB.

La població treballadora de la RMB

Si es compara les característiques demogràfiques de la població treballadora dels diferents àmbits territorials de la RMB ens trobem amb una població lleugerament masculinitzada a tots els àmbits, amb l'única excepció de Barcelona ciutat, on ambdues poblacions són pràcticament idèntiques.



Tampoc no s'observen grans diferències en termes d'edat de la població treballadora entre els diferents àmbits territorials i segueixen els patrons generals, on només una petita porció és menor de 25 anys (~6%), **pràcticament la meitat de la força de treball es troba entre els 25 i els 44 anys (~47%)**, el segon grup més voluminós és els de les persones d'entre 45 i 54 anys

Franja d'edat	% població treballadora
16-19 anys	0,8%
20-24 anys	5,4%
25-44 anys	47,3%
45-54 anys	28,1%
55-64 anys	16,9%
65 anys o més	1,5%
Total	100%

amb un 28% aproximadament del total. Les persones en la dècada entre els 55 i els 64 anys suposen al voltant del 17%. Finalment, únicament el 1,5% de les persones ocupades de la Regió Metropolitana tenen més de 65 anys.

En termes educatius, **el gruix de la població treballadora té finalitzats estudis post-obligatoris (~77%)**.

Entre aquestes, el grup més nombrós és dels treballadors amb estudis universitaris (39,5%), seguits de les persones amb formació post-obligatòria no superior (batxillerat, CFGM) i finalment estan les persones titulades en Formació Professional superior (13,4%).

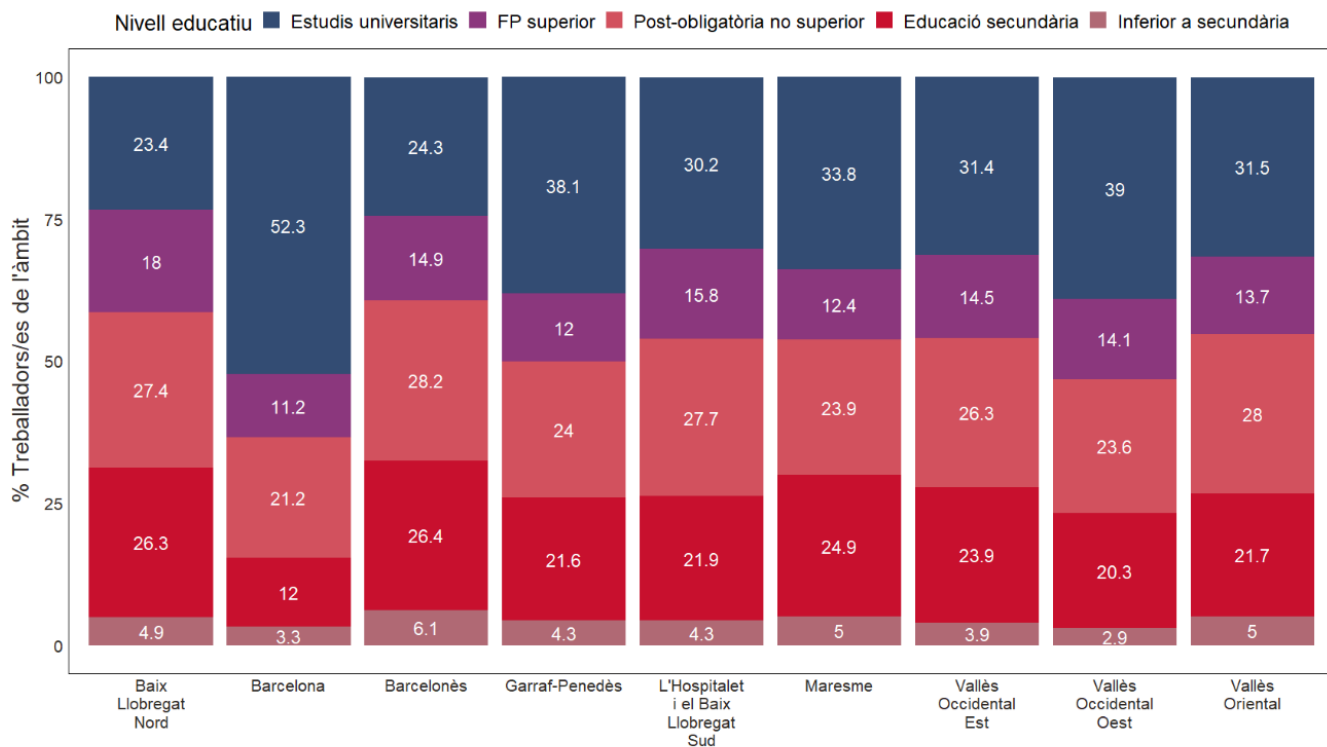
De les persones que no tenen estudis post-obligatoris, la majoria van finalitzar l'educació secundària (18,8% del total) i només el 3,9% té un nivell inferior.

Nivell d'estudis	% població treballadora
Inferior a secundària	3,9%
Educació secundària	18,8%
Post-obligatòria no superior	24,4%
FP superior	13,4%
Estudis universitaris	39,5%
	100%

En aquest cas sí que hi ha diferències considerables entre els diferents àmbits territorials.

En aquest sentit, s'observa una **gran diferència entre la capital i la resta d'àmbits metropolitans**. Si a la capital més de la meitat de les persones ocupades residents tenen estudis universitaris (52,3%), a la resta d'àmbits aquesta xifra oscil·la entre els 23-24% del Baix Llobregat Nord o el Barcelonès i el 38-39% dels àmbits del Garraf-Penedès o el Vallès Occidental Oest.

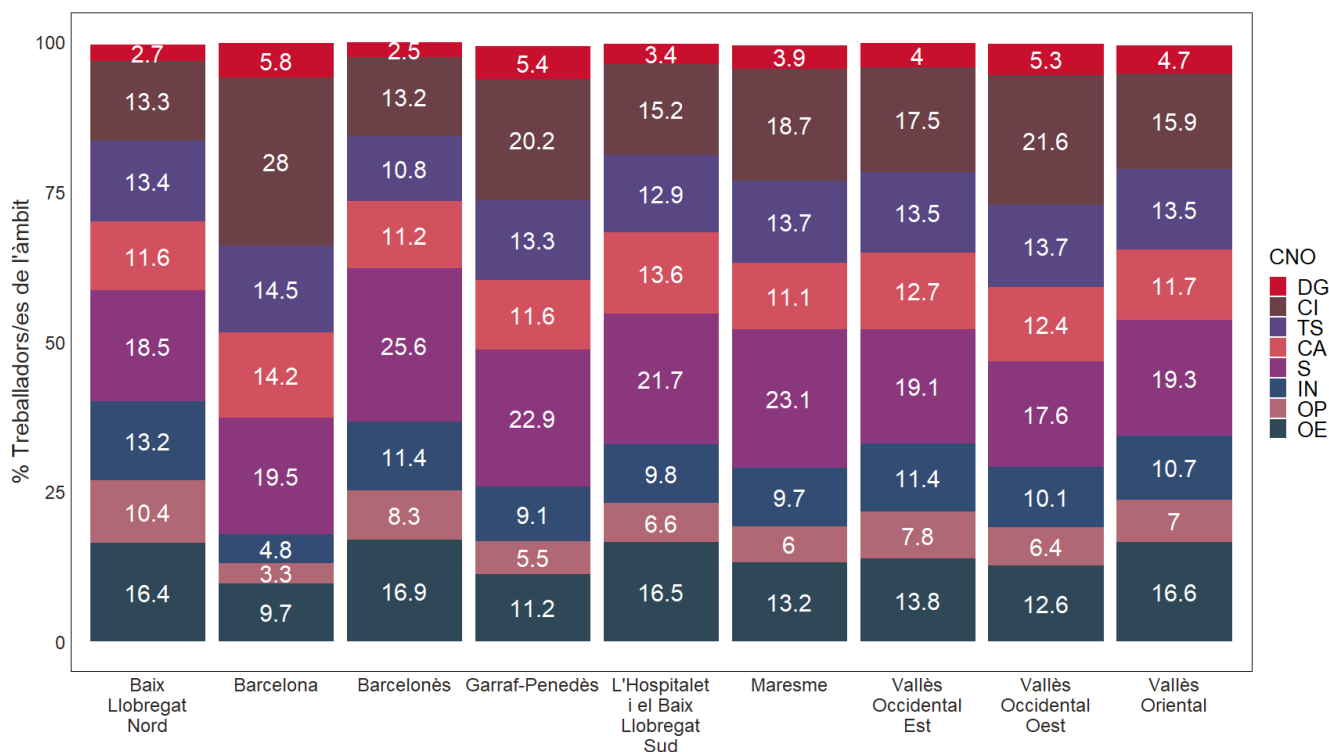
d'àmbits metropolitans. En primer lloc tindriem els àmbits on predominen les persones amb estudis no superiors (la suma de la post-obligatòria no superior, la secundària i la inferior a secundària són majoritàries). En aquest grup trobaríem la majoria d'àmbits com els del Barcelonès (60,7% amb estudis no superiors), el Baix Llobregat Nord (58,6%), el Vallès Oriental (54,7%), el Vallès Occidental Est (54,1%), L'Hospitalet de Llobregat i el Baix Llobregat Sud (53,9%) i el Maresme (53,8%).



L'altre cara de la moneda, les persones que únicament compten amb estudis secundaris, passen dels 20-27% de la resta d'àmbits de la RMB a únicament un 12% a la capital catalana.

Més enllà de Barcelona, es pot observar també altres agrupacions de la resta

Els àmbits on els estudis superiors són dominants entre la població resident són Barcelona (67,5% amb estudis universitaris o FP superior), el Vallès Occidental Oest (53,1%) i Garraf-Penedès (50,1%). Aquests dos últims destaquen per tenir la població amb un major pes d'universitaris fora de Barcelona, amb un 39% i 38,1%, respectivament.



De forma similar al que veiem per la distribució de la població per estudis en el territori, en observar el **perfil professional trobem composicions diferents, sobre tot entre Barcelona i la resta de la Regió Metropolitana.**

A la capital viuen més directius (DG), molts més científics i intel·lectuals (CI), menys persones amb ocupacions elementals (OE) i molts menys treballadors de les indústries i la construcció (IN) i operadors d'instal·lacions i maquinària (OP) que als altres àmbits de la RMB.

Per contra, no es troben diferències substancials en els nivells de tècnics de suport (TS), empleats comptables i administratius (CA) i treballadors de la restauració i altres serveis personals (S) respecte als de la resta de la Regió.

Llegenda	Categoria
DG	Directors i gerents
CI	Tècnics i professionals científics i intel·lectuals
TS	Tècnics; professionals de suport
CA	Empleats comptables, administratius i altres empleats d'oficina
S	Treballadors dels serveis de restauració, personals, protecció i venedors
IN	Artesans i treballadors qualificats de les indústries manufactureres i la construcció (excepte operadors d'instal·lacions i maquinària)
OP	Operadors d'instal·lacions i maquinària, i muntadors
OE	Ocupacions elementals

Per tant s'observa com a Barcelona tendeixen a sobre representar-se perfils de treballadors intel·lectuals en detriment dels manuals, amb l'excepció de les ocupacions intermèdies i de proximitat.

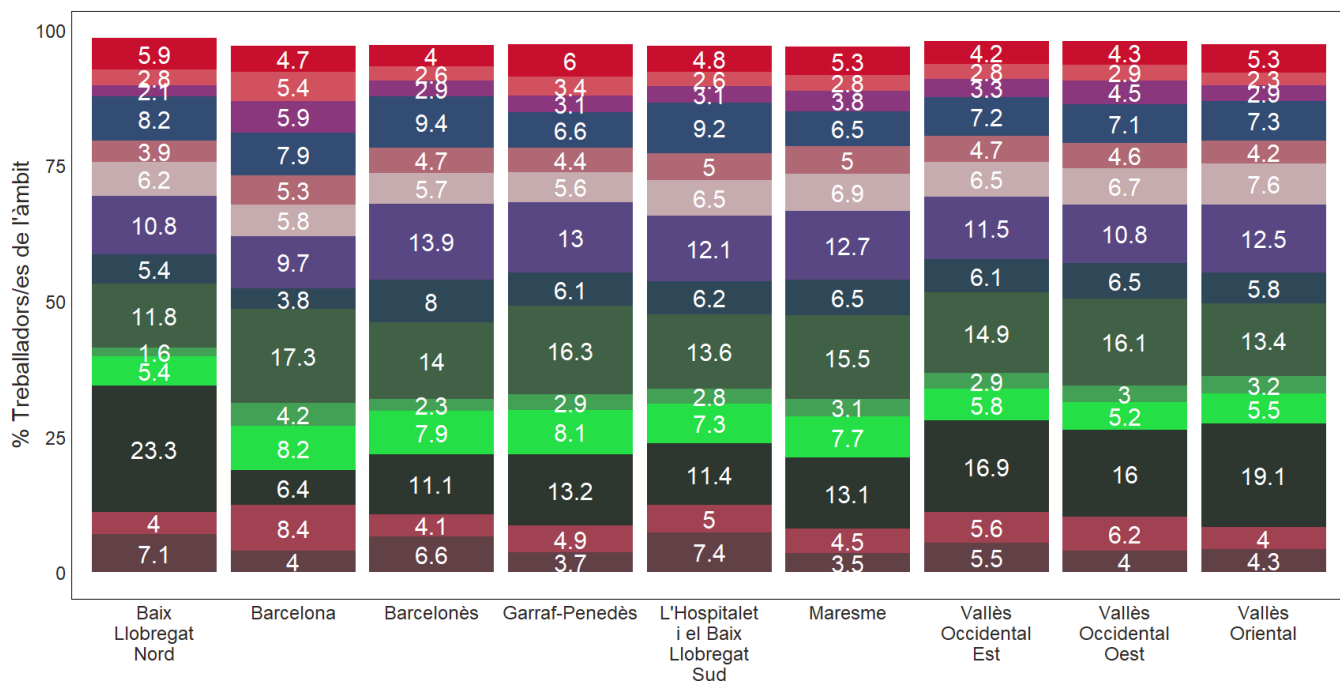
Pel que fa a la distribució sectorial de la població treballadora de la RMB, les principals categories són l'Educació, sanitat i serveis socials, el Comerç minorista i la Indústria. Aquests 3 sectors agrupen a més d'un terç de les persones treballadores.

En una posició destacada també es troben els sectors de l'Administració i els serveis auxiliars, l'Hostaleria i el turisme, les activitats TIC i científiques i el Comerç majorista. Juntament amb els anteriors, aquests 7 sectors agrupen aproximadament dos terços de la força de treball.

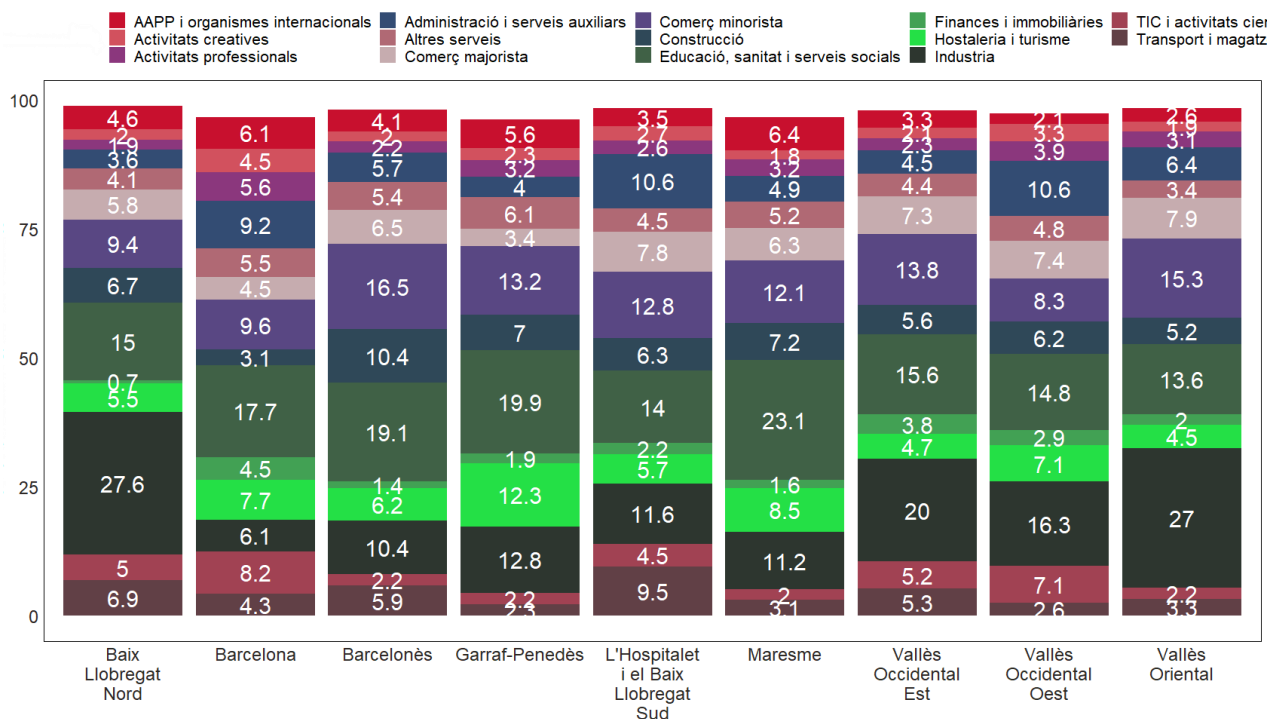
Tot i així, la composició sectorial no és uniforme a tots els àmbits territorials ni per les persones ni pel teixit productiu.

Sector	%RMB
Educació, sanitat i serveis socials	15,6%
Comerç minorista	11,2%
Indústria	11,0%
Administració i serveis auxiliars	8,0%
Hostaleria i turisme	7,3%
TIC i activitats científiques	6,4%
Comerç majorista	6,2%
Construcció	5,4%
Transport i magatzems	5,1%
Altres serveis	5,0%
AAPP i organismes internacionals	4,7%
Activitats professionals	4,3%
Activitats creatives	3,8%
Finances i immobiliàries	3,3%
Empleats domèstics	2,3%
Sector primari	0,3%
Resta d'activitats ²	0,1%
Total	100%

Sector econòmic: AAPP i organismes internacionals, Administració i serveis auxiliars, Comerç minorista, Finances i immobiliàries, TIC i activitats científiques, Activitats creatives, Altres serveis, Construcció, Hostaleria i turisme, Transport i magatzems, Activitats professionals, Comerç majorista, Educació, sanitat i serveis socials, Indústria



² Aquest epígraf recull les activitats econòmiques amb molt baixa representació a la RMB. En concret aquelles activitats que representen el 0,02% o menys de la força de treball de la RMB. Com es pot veure a la pròpia taula, totes aquestes activitats combinades no sumen més del 0,1% de la força de treball de la RMB.



A més d'estudiar com es distribueixen entre els diferents sectors econòmics les persones treballadores de cada àmbit, és interessant **analitzar el teixit productiu** a cada un d'ells i les seves diferències.

El sector amb un major pes a la capital catalana és el d'educació, sanitat i serveis socials (17,7%) i presenta un pes lleugerament superior a la resta d'àmbits territorials. El segueix el comerç minorista (9,7%), amb una rellevància menor que la mitjana de la RMB i la majoria de la resta d'àmbits territorials. En tercer lloc es situen l'administració i els serveis auxiliars (9,2%). Destaquen també les activitats TIC i científiques, que ocupen el 8,4% de la població treballadora de la capital, superant la mitjana de la Regió i suposant entre un 15% més i el quàdruple que a la resta d'àmbits, on el sector ocupa entre el 2% i el 7,1% de la població.

D'altra banda, a àmbits com el de el Vallès Oriental, el del Baix Llobregat Nord i, en menor mesura, el de el Vallès Occidental Est, destaquen per l'elevat volum de llocs de treball (LT) del sector indústria que suposen entre el 27,6% i el 20% del total en aquests àmbits, tot i ser només l'11% del total de llocs de feina de la RMB.

Altres àmbits com el del Maresme tenen un fort sector de l'educació, sanitat i serveis socials (23,1%). La resta d'àmbits presenten distribucions més equilibrades.



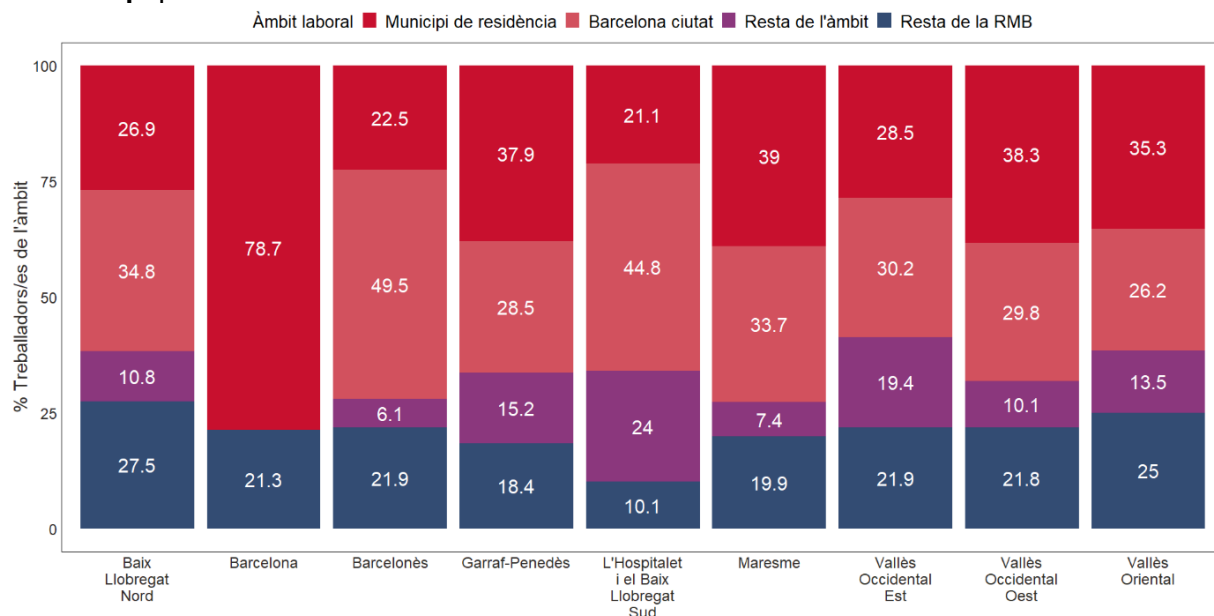
Mobilitat laboral a la RMB: Barcelona al centre



La primera idea a destacar és el pes de la ciutat de Barcelona dins del sistema de mobilitat laboral metropolitana. Si bé era un fet conegut i previsible que la capital tindria un rol preponderant, l'estudi realitzat ens permet dimensionar la magnitud del fenomen. Entre el 26 i el 45% de les persones la resta d'àmbits de la RMB tenen el seu lloc de feina a la ciutat de Barcelona. La capital catalana presenta un comportament totalment diferent a la resta d'àmbits territorials, sent la única on pràcticament 8 de cada 10 treballadors residents no es desplacen fora del municipi per anar a treballar.

En contrast, per a la resta d'àmbits s'observa que només entre el 21 i el 39% de les persones treballadores té la seva feina al municipi on resideix, de manera que la immensa majoria de les persones que viuen fora de la capital s'han de desplaçar fora del seu poble o ciutat per anar a treballar.

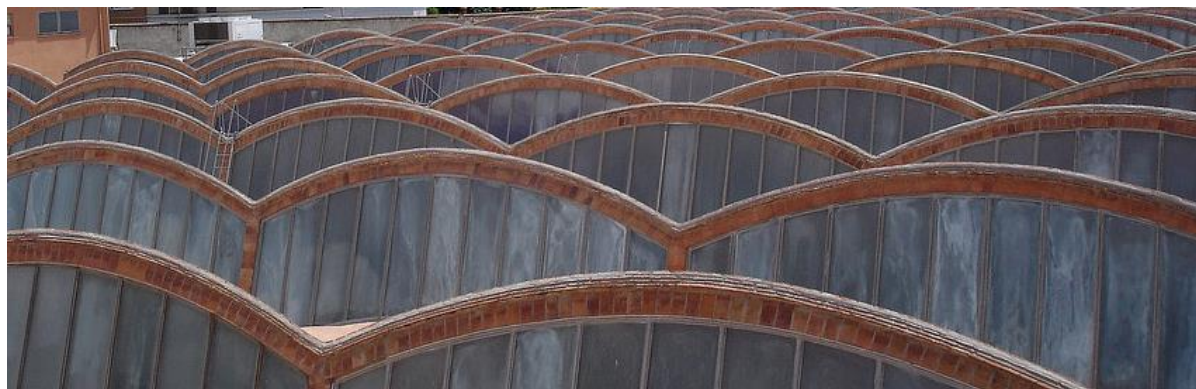
Destaquen particularment els municipis del Barcelonès i de l'àmbit de l'Hospitalet i el Baix Llobregat Nord, on hi ha el doble de persones que tenen la feina a Barcelona de les que la tenen al seu municipi de residència.



Sector	% Treb. Barcelona	% Treb. Sector	% Llocs de treball Barcelona	% Llocs de treball sector
AAPP i organismes internacionals	4,7%	38,6%	6,1%	66,4%
Activitats creatives	5,4%	55,1%	4,5%	67,4%
Activitats professionals	5,9%	52,5%	5,6%	69,8%
Administració i serveis auxiliars	7,9%	37,8%	9,2%	57,2%
Altres serveis	5,3%	41,0%	5,5%	57,5%
Comerç majorista	5,8%	36,1%	4,5%	41,9%
Comerç minorista	9,7%	33,3%	9,6%	46,9%
Construcció	3,8%	26,9%	3,1%	35,2%
Educació, sanitat i serveis socials	17,3%	42,7%	17,7%	56,3%
Finances i immobiliàries	4,2%	48,6%	4,5%	67,6%
Hostaleria i turisme	8,2%	43,1%	7,7%	58,8%
Indústria	6,4%	22,3%	6,1%	31,7%
TIC i activitats científiques	8,4%	50,8%	8,2%	67,3%
Transport i magatzems	4%	29,9%	4,3%	44,7%

Les dades analitzades mostren que la ciutat de Barcelona concentra aproximadament el 40% dels llocs de treball de la Regió Metropolitana de Barcelona. Aquesta dada varia per sectors, fluctuant entre un 31% per la indústria fins a pràcticament el 70% dels llocs de treball de les activitats professionals.

Els sectors més concentrats a la capital són les activitats professionals (69,8%), les finances i activitats immobiliàries (67,6%), les activitats creatives (67,4%), les TIC i activitats científiques (67,3%) i les administracions públiques i els organismes internacionals (66,4%). Per totes elles, aproximadament dos terços dels llocs de feina de la RMB es concentren a la ciutat de Barcelona.



L'alta concentració de llocs de treball provoca que un gran volum dels desplaçaments laborals de la RMB tinguin com a destí la ciutat comtal. De fet, **a tots els àmbits territorials de la RMB al menys una quarta part de la força de treball té el seu lloc de feina a Barcelona ciutat**. Si es classifiquen els desplaçaments s'obtenen els següents fluxos estimats:

- ❖ **Interns a la ciutat de Barcelona:** 443.748 persones (30% del total de la RMB)
- ❖ **Flux d'entrada a Barcelona des de la resta de la RMB:** 344.130 persones (23% del total)
- ❖ **Flux de sortida de Barcelona cap a la resta de la RMB:** 122.400 persones (8% del total)
- ❖ **Treballadors/es de la resta de la RMB que es desplacen dins de l'àmbit territorial de residència:** 403.620 (27% del total)
- ❖ **Treballadors/es de la resta de la RMB que es desplacen a àmbits territorials diferents als de residència:** 159.660 (11% del total)

Origen	Destí	Volum persones	% total persones
Barcelona	Barcelona	443.748	30%
Barcelona	Resta de la RMB	122.400	8%
Resta de la RMB	Barcelona	344.130	23%
Resta de la RMB	Propi àmbit	403.620	27%
Resta de la RMB	Resta de la RMB	159.660	11%
Total	100%	1.473.558	100%

Aquestes estimacions ens donen una primera imatge de la mobilitat laboral a la Regió Metropolitana. Destaca que **el 61% dels desplaçaments laborals de la RMB analitzats tenen com a origen o destí la ciutat de Barcelona**. Únicament un 39% dels desplaçaments laborals es dona entre la resta dels municipis de la RMB, i la majoria d'aquests (71,7% dels desplaçaments laborals que no passen per Barcelona ciutat) són dins del propi àmbit territorial de residència.

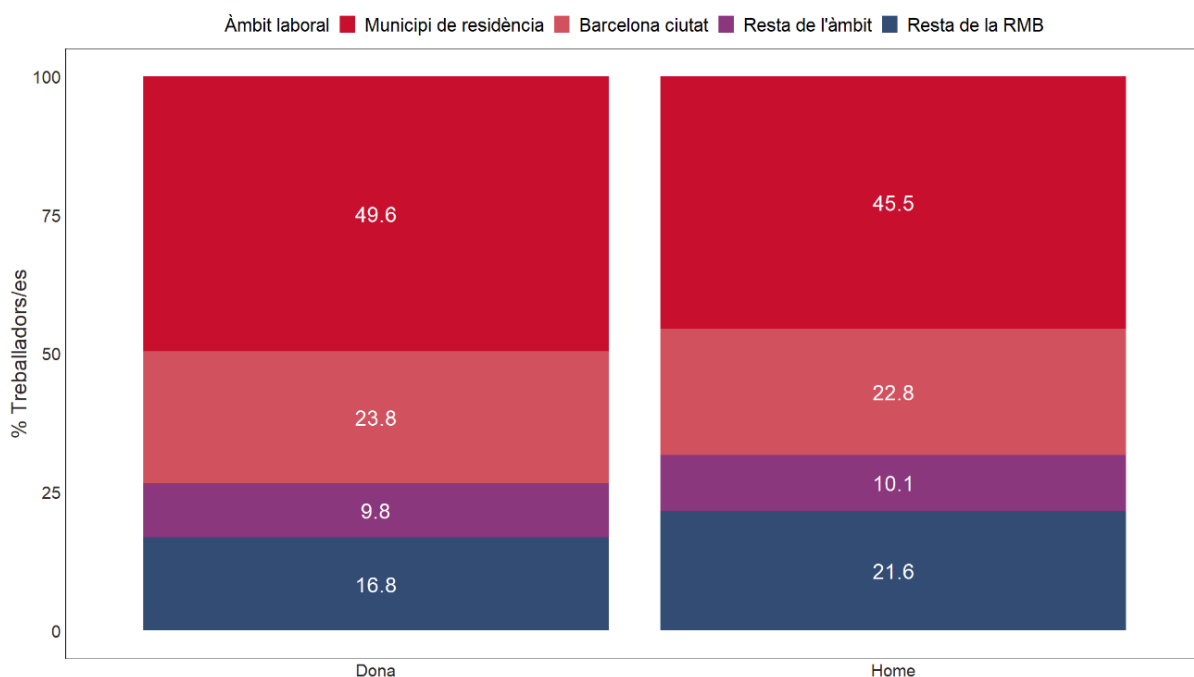
Per tant, **només un 11% dels desplaçaments laborals a la Regió Metropolitana es entre diferents àmbits territorials**.



Patrons de mobilitat demogràfica

En perfilar aquesta mobilitat a través de les variables d'anàlisi escollides a l'estudi es poden apreciar tendències i patrons que poden quedar amagats a les dades agregades. En aquest apartat es presenten els resultats destacats per a cada un d'ells.

Una possible explicació seria **l'asimetria encara existent en el repartiment de les tasques de cures**, que impulsen a un major nombre de dones a prioritzar una feina a prop de casa per facilitar la conciliació. Tot i així, **cal destacar que les diferències són petites**.

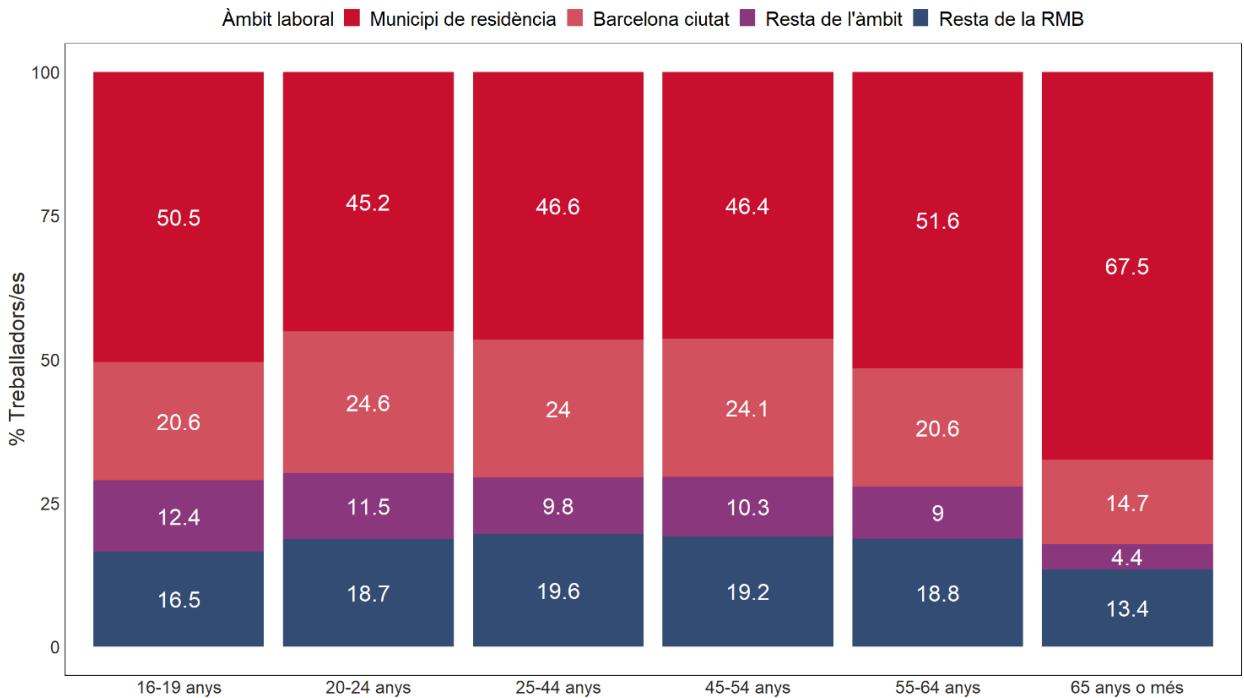


Mobilitat per sexe

En comparar la mobilitat d'homes i dones, s'han observat diferències en el comportament per qüestió de sexe. En concret, s'ha trobat que **les dones treballen més freqüentment al propi municipi que els homes i que els homes es desplacen de manera més habitual fora de l'àmbit de residència**. Pel que fa als desplaçaments dins dels propis àmbits i els desplaçaments a Barcelona ciutat presenten nivells similars.

Diferències per edat

En relació al comportament dels diferents grups d'edat, s'ha observat una major tendència al desplaçament fora del municipi de residència entre les franges mitges, és a dir de les persones entre 20 i 54 anys d'edat. Fora d'aquestes franges, els menors de 20 i majors de 54, la majoria de les persones treballen al municipi de residència. **Aquest cas és especialment pronunciat entre els majors de 65, on el 67,5% treballa al propi municipi.**

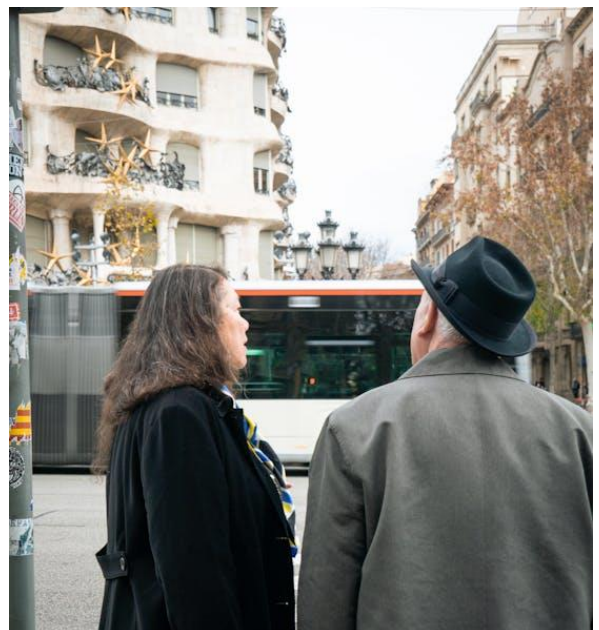


Aquest fenomen té dues explicacions possibles: una generacional i una de cicle vital.

L'explicació generacional apuntaria a que les diferents cohorts han tingut i tenen **oportunitats laborals o preferències a l'hora d'escollir el lloc de feina diferents**. D'aquesta manera, mentre que per a les cohorts de més de 55 anys treballar a prop de casa hauria estat més fàcil o més prioritari, per les generacions d'entre 20 i 54 anys aquest no seria el cas, amb un ressorgiment d'aquestes condicions o preferències entre les cohorts més joves.

L'explicació de cicle de vida o de cicle professional, apuntaria a que a **determinades edats les persones treballadores prefereixen treballar més a prop de casa** mentre que a d'altres estarien més disposats a desplaçar-se. Una interpretació alternativa d'aquesta hipòtesi

seria plantejar-ho com que **les oportunitats laborals que es presenten a les persones més joves i a les més grans són en sectors on la proximitat és un factor important** (comerç minorista, hostaleria i turisme, etc.).

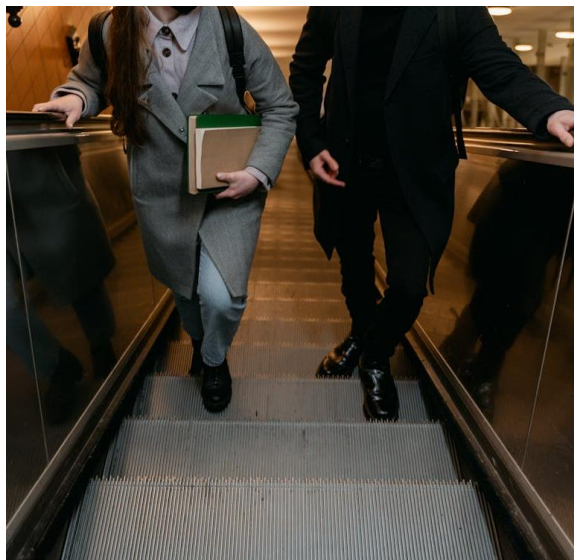


Estudis finalitzats

Respecte als patrons de mobilitat laboral per nivell d'estudis finalitzats, s'ha observat que les persones amb estudis inferiors a secundària i amb estudis universitaris tenen major probabilitat de treballar al municipi de residència que la resta, de fet més de la meitat ho fan. Si a més s'extreu a Barcelona de l'equació, a la majoria dels àmbits territorials disminueix el nombre de persones amb la feina al propi municipi a mesura que augmenta el seu nivell d'estudis.

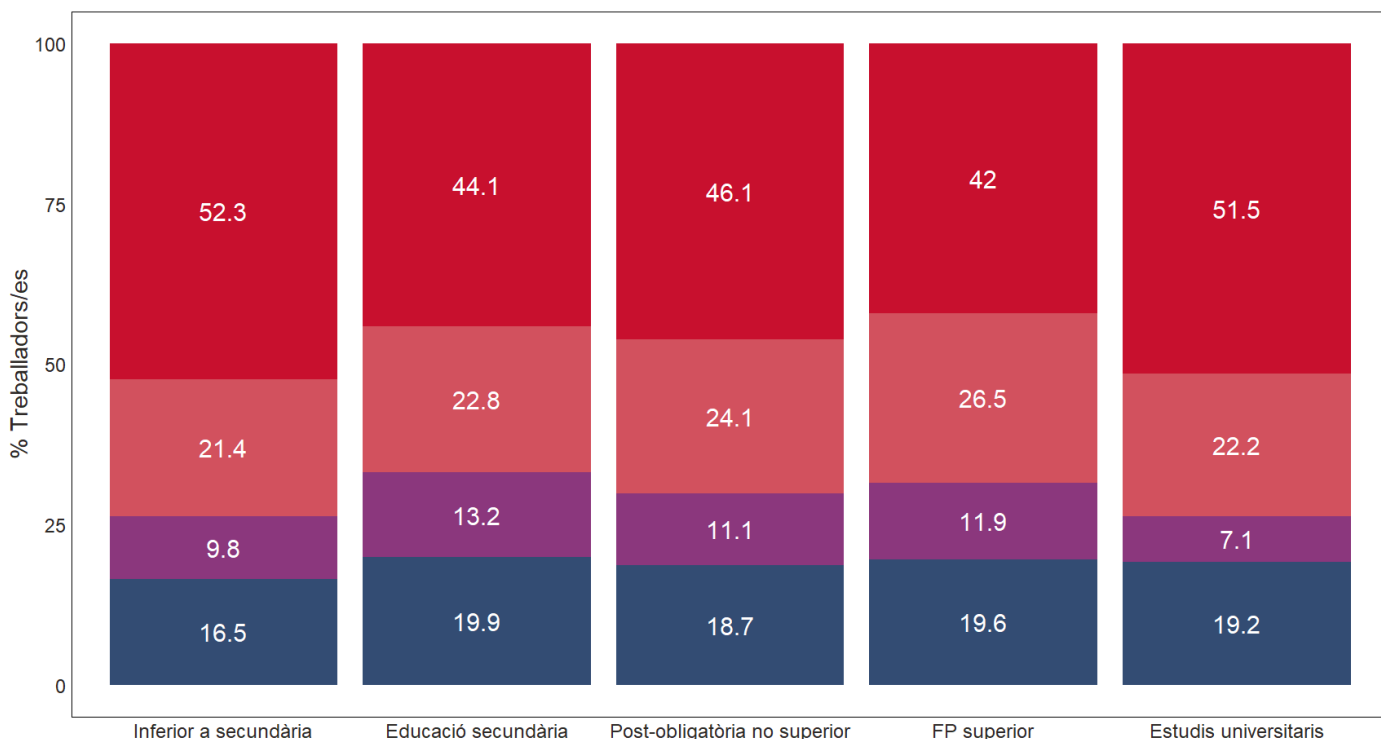
El grup amb més tendència a desplaçar-se dins del propi àmbit a l'hora de treballar és el de persones amb estudis secundaris (13,2%), mentre que el qui ho fa menys sovint és el de les persones amb titulació universitària (7,1%).

Pel que fa als desplaçaments "concèntrics" entre diferents àmbits de la



RMB que no són Barcelona, els diferents grups presenten comportaments similars i al voltant del 19% adopten aquest tipus de desplaçament laboral, sent les persones amb estudis inferiors a secundària les úniques que es troben per sota, amb el 16,5% d'ells desplaçant-se en aquesta modalitat.

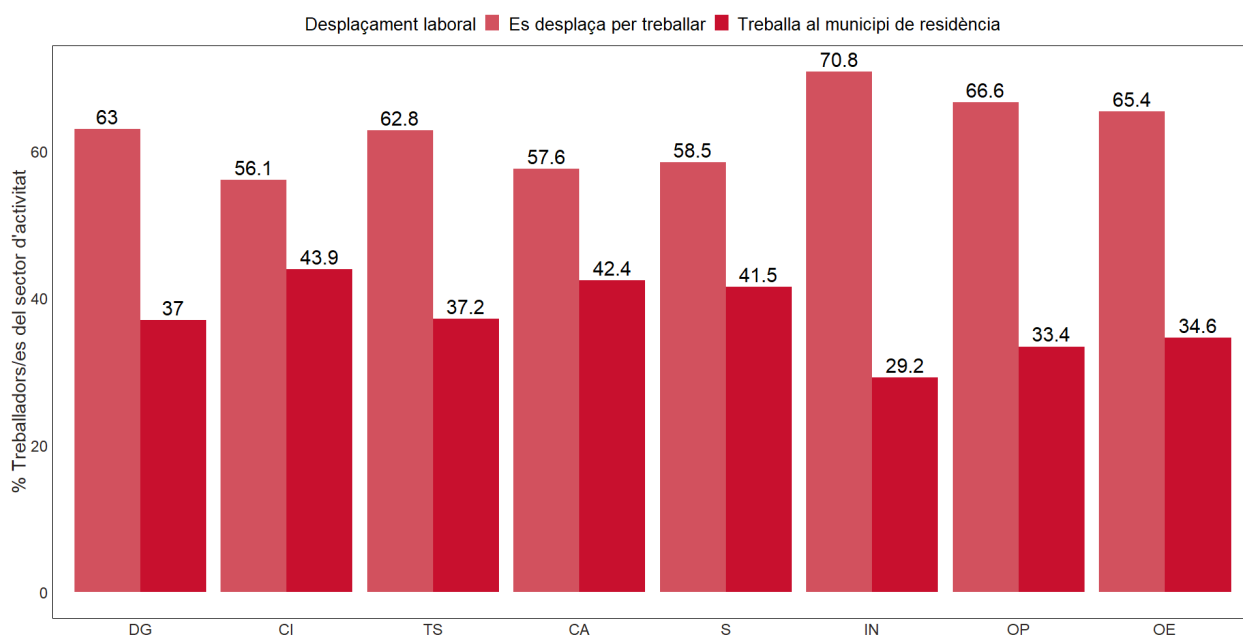
Àmbit laboral ■ Municipi de residència ■ Barcelona ciutat ■ Resta de l'àmbit ■ Resta de la RMB



Mobilitat i ocupació

En analitzar la mobilitat pel perfil professional, fent servir la classificació de CNO proporcionada pel propi Cens, es troba que les feines tradicionalment associades a **treballadors de coll blau (*blue collar workers*)** tendeixen a **haver de desplaçar-se fora del municipi de residència amb major freqüència**. Aquest és el cas dels artesans i treballadors qualificats de les indústries manufactureres i la construcció (IN), els operadors d'instal·lacions i maquinària, i muntadors (OP) i de les persones amb ocupacions elementals (OE). Per contra, **les professions associades a treballadors de coll blanc (*white collar workers*)** tendeixen a **presentar nivells inferiors de desplaçament fora del propi municipi**, aquest és el cas dels tècnics i professionals científics i intel·lectuals (CI) i dels empleats comptables, administratius i altres empleats d'oficina (CA).

Per tant, es comença a apreciar un **patró de mobilitat on aquesta s'explica parcialment per la concentració geogràfica tant de treballadors com del llocs de feina de determinats sectors productius**.



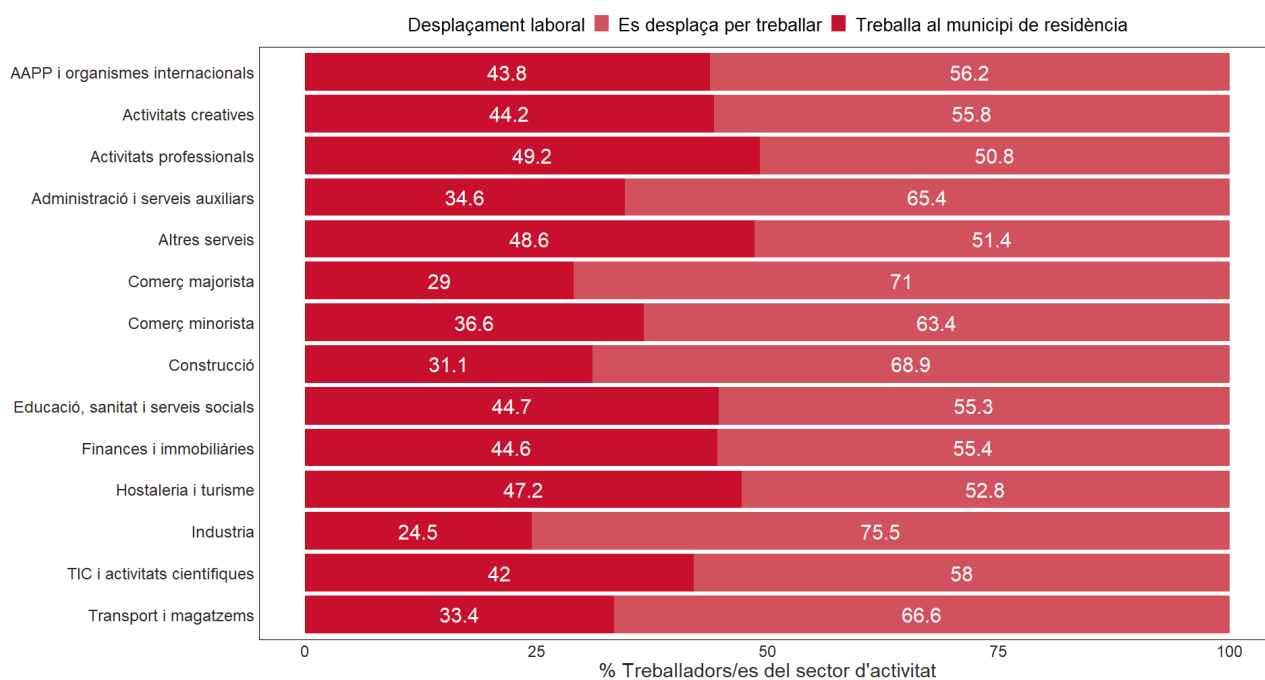
Sector d'activitat

Per tant, una possible explicació seria que **els treballs associats a treballadors de coll blau tendeixen a requerir d'una concentració de gran nombre de treballadors** en un mateix centre de treball (per exemple, fàbriques, centres logístics o polígons industrials) de manera que els hi resulta més difícil trobar feina al municipi de residència que **als treballadors de coll blanc, que en tractar-se d'ocupacions menys intensives en l'ús de ma d'obra tindrien més opcions al propi municipi**.

En aquest sentit, destaca el fet que els treballadors dels serveis de restauració, personals, protecció i venedors (S), tot i ser considerats treballadors de coll blau, també es troben entre els col·lectius que menys es desplacen. Aquest fet encaixaria amb la hipòtesi de la disponibilitat de feina, ja que es tractaria d'un tipus d'ofici més distribuït al territori.

Finalment, la **mobilitat laboral segons sector d'activitat econòmica** apunta també a la hipòtesi de la mobilitat diferencial entre treballadors de coll blanc i coll blau. Si es divideixen els sectors en funció de si es situen a la part alta de mobilitat laboral (més d'un 60% fora del municipi) o a la part baixa (menys del 60% te el lloc de feina fora del municipi) es troben els següents resultats:

- ❖ **Per sobre del 60%:** la indústria (amb un 75,5% de desplaçaments fora del municipi de residència), el comerç majorista (amb un 71%), la construcció (68,9%), el transport i els magatzems (66,6%), l'administració i els serveis auxiliars (65,4%) i el comerç minorista (63,4%).
- ❖ **Per sota del 60%:** les TIC i les activitats científiques (58%), les AAPP i organismes internacionals (56,2%), les activitats creatives (55,8%), les AAPP i organismes internacionals (56,2%), les activitats creatives (55,8%), les finances i activitats immobiliàries (55,4%), les hostaleria i turisme (52,8%) i les activitats professionals (50,8%).



(55,4%), l'educació, la sanitat i els serveis socials (55,3%), l'hostaleria i el turisme (52,8%), altres serveis (51,4%) i les activitats professionals (50,8%).

Tal i com s'apuntava a la mobilitat per perfil professional, **els sectors amb més associació amb treballadors de coll blau i feines de tipus més manual o menys qualificades es troben totes al grup de mobilitat alta, mentre que totes les feines de coll blanc de tipus intel·lectual i més qualificades es troben al grup de mobilitat baixa.**

L'excepció un altre vegada és el sector de l'hostaleria i el turisme, que per la seva naturalesa de proximitat tendeix a generar una menor mobilitat laboral.

En definitiva, l'estudi fa visibles patrons diferenciats en la mobilitat laboral que permeten una major comprensió dels desplaçaments per motius de feina a la Regió Metropolitana de Barcelona i fent una contribució rellevant a futures investigacions en la matèria.

Conclusions

Barcelona ocupa una posició prominent en la mobilitat laboral de la RMB:

- ❖ Pràcticament 8 de cada 10 treballadors residents a Barcelona no necessiten desplaçar-se fora del municipi per anar a la feina.
- ❖ Entre el 26 i el 45% de les persones la resta d'àmbits de la RMB tenen el seu lloc de feina a la ciutat de Barcelona.
- ❖ El 61% dels desplaçaments laborals de la RMB analitzats tenen com a origen o destí la ciutat de Barcelona.
- ❖ Sectors com les activitats professionals (69,8%), les finances i activitats immobiliàries (67,6%), les activitats creatives (67,4%), les TIC i activitats científiques (67,3%) i les administracions públiques i els organismes internacionals(66,4%) es troben desproporcionadament

concentrades a la capital catalana.

Existeixen petites diferències en el comportament en funció de les variables demogràfiques:

- ❖ Les dones són lleugerament més propenses a treballar al propi municipi i els homes a fer-ho fora de l'àmbit de residència.
- ❖ Persones joves i aquelles per sobre dels 55 anys treballen més a prop del municipi de residència i es desplacen menys sovint fora de l'àmbit, especialment a partir dels 65 anys.
- ❖ Els treballadors sense estudis universitaris (amb l'excepció d'aquells que no van completar la secundària) són més propensos a treballar fora del municipi de residència.

S'observen comportaments diferenciats per treballadors de coll blau (*blue collar workers*) i de coll blanc (*white collar*).

- ❖ Les feines tradicionalment associades a **treballadors de coll blau** (com ara treballadors de la indústria, operadors de maquinària o ocupacions elementals) presenten els nivells de desplaçament fora del municipi de residència més elevats.
- ❖ A l'extrem contrari, **ocupacions com les activitats TIC i científiques, les ocupacions administratives i d'oficina són les que menys es desplacen** fora del municipi de residència per motius laborals.

Aquesta tendència es confirma també pels anàlisis sectorials:

- ❖ En aquest sentit, **els sectors que presenten majors nivells de mobilitat laboral són la indústria** (amb un 75,5% de desplaçaments fora del municipi de residència), **el comerç majorista** (amb un 71%), **la construcció** (68,9%), **el transport i els magatzems** (66,6%), **l'administració i els serveis auxiliars** (65,4%) i **el comerç minorista** (63,4%).
- ❖ Entre els sectors amb un menor nivell mig de desplaçaments laborals es troben les TIC i les activitats científiques (58%), les AAPP i organismes internacionals (56,2%), les activitats creatives (55,8%), les finances i activitats immobiliàries (55,4%), l'educació, la sanitat i els serveis socials (55,3%), altres serveis (51,4%) i les activitats professionals (50,8%).

Aquestes dades apunten a un **comportament dual, on aquelles professions associades històricament al treball manual o menys qualificat presenten nivells de mobilitat laboral majors** que els treballs d'oficina o de coll blanc.

- ❖ Una excepció rellevant a aquesta tendència serien les persones treballadores del sector de l'hostaleria i el turisme (52,8%), que tot i ser un treball eminentment manual té uns nivells de mobilitat laborals relativament baixos.

