

  
**DALEPH**

## Estudi sobre La Mobilitat Laboral a la Regió Metropolitana de Barcelona

CONSELL ECONÒMIC I SOCIAL DE BARCELONA

Setembre de 2024



[www.daleph.com](http://www.daleph.com)

## **Elaboració i redacció**

D'ALEPH INICIATIVAS Y ORGANIZACIÓN, S.A. (DALEPH)

## **Equip tècnic Daleph**

Luis Fernández Sánchez

Laia Pi Ferrer

## **Coordinació Consell Econòmic i Social de Barcelona**

Francesc Castellana Aregall

María Nogué Galindo

## Índex de l'informe

1.	Introducció.....	5
2.	Metodologia .....	7
	Detecció de fonts de dades i estudis previs .....	7
	Fonts i tractament de dades .....	8
	Notes tècniques sobre el tractament de dades.....	8
	Ús de microdades del Cens de Població pel perfilat de la mobilitat laboral	8
	Perfilat professional en base al CNO a 1 xifra .....	10
	Classificació de l'activitat econòmica en base a CNAE 3 xifres .....	10
3.	Context d'investigació .....	12
4.	Caracterització de la Regió Metropolitana i la seva mobilitat .....	14
	Caracterització del territori .....	14
	Autosuficiència laboral .....	14
	Autocontenció laboral.....	15
	Sistema d'agrupació territorial dels municipis de la RMB .....	16
	Anàlisi sectorial de la RMB.....	18
	Caracterització de la població treballadora .....	19
	Perfilat per sexe de la força de treball de la RMB.....	19
	Composició generacional dels diferents àmbits de la RMB .....	20
	Composició dels diferents àmbits de la RMB per nivell d'estudis .....	21
	Composició professional dels diferents àmbits de la RMB .....	23
	Composició sectorial dels diferents àmbits de la RMB .....	26
5.	Mobilitat laboral a la Regió Metropolitana de Barcelona .....	30
	La imatge global .....	30
	Perfilat de la mobilitat laboral a la RMB .....	34
	La mobilitat laboral de la RMB per sexe .....	34
	La mobilitat laboral de la RMB per edat .....	37
	La mobilitat laboral de la RMB per nivell d'estudis .....	43
	La mobilitat laboral de la RMB per perfil professional.....	49
	La mobilitat laboral de la RMB per sector d'activitat .....	56
6.	Conclusions .....	64
	Barcelona centre de la mobilitat .....	64
	Patrons de mobilitat demogràfica .....	64
	Futures línies d'investigació.....	66
7.	Referències bibliogràfiques.....	67
8.	Annex estadístic .....	0



# 1. Introducció

La **Regió Metropolitana de Barcelona (RMB)** és el territori que agrupa l'àmbit d'influència de la ciutat de Barcelona i es forma de les comarques del Baix Llobregat, Barcelonès, Garraf, Maresme, Vallès Occidental i Vallès Oriental i amb els seus 164 municipis, tal i com es va definir al *Pla Territorial Metropolità* de 1987 (IERMB, 2012). Aquests municipis combinats sumen aproximadament el 91% de la població de la província de Barcelona i el 67% de la població total de Catalunya<sup>1</sup>.

Aquesta regió es caracteritza per les **fortes relacions econòmiques dels seus municipis amb la capital catalana i la influència d'aquesta** sobre el teixit productiu, la infraestructura de transport, l'oferta d'oci o cultura i una multitud d'altres elements.

És per això que l'estudi de la mobilitat laboral dins d'aquesta RMB adquireix especial importància per comprendre les relacions de xarxa que es generen dins d'aquest àmbit i els desequilibris, nodes i fluxos entre les poblacions que la componen.

En aquest sentit, fer **un estudi sobre la mobilitat laboral a la Regió Metropolitana de Barcelona permet obtenir informació valuosa sobre els patrons de desplaçament** de la població treballadora. Barcelona, com a centre econòmic i social, genera una gran quantitat de desplaçaments diaris, tant interns com externs. **Comprendre com i per què les persones es desplacen per treballar permet millorar la planificació urbana i l'eficiència del transport**, optimitzant així els serveis públics i reduint la congestió de trànsit.

A més, aquest estudi pot també ajudar a identificar desigualtats territorials i socials en l'accés al mercat laboral. Determinades àrees de la Regió Metropolitana poden estar més o menys ben connectades amb els principals pols d'activitat econòmica, creant desequilibris en les oportunitats laborals segons el lloc de residència o el nivell de formació. Detectar aquestes desigualtats permet implementar polítiques públiques més efectives per garantir una millor distribució de les oportunitats de treball.

D'altra banda, **entendre els fluxos de mobilitat laboral és fonamental per a la planificació econòmica i empresarial**. Les empreses i els decisors polítics podran utilitzar aquesta informació per decidir la ubicació de noves àrees de negoci o per desenvolupar centres de treball més ben situats respecte a la població activa, afavorint un mercat laboral més equilibrat. Així mateix, aquest estudi pot contribuir a millorar la sostenibilitat i a reduir la petjada de carboni, ja que optimitzar la distribució dels llocs de treball o fomentar el teletreball pot ajudar a disminuir els desplaçaments llargs i les emissions associades.

Si bé **existeixen estudis anteriors que analitzen la mobilitat a l'entorn de Barcelona** (a la pròpia ciutat, a la AMB, etc.), pocs estudis prenen la Regió Metropolitana com a àmbit territorial d'estudi i cap d'ells es centra en la mobilitat laboral en aquest marc territorial. Per tant, amb aquest estudi es pretén cobrir aquest nínxol d'investigació no explorada. En aquest sentit, l'estudi compta amb tres **objectius generals**:

1. **Presentar una imatge real** amb dades exhaustives i rellevants **sobre la mobilitat obligada per motius laborals** a la Regió Metropolitana de Barcelona.
2. **Realitzar un estudi detallat del perfil** dels individus que es veuen obligats a desplaçar-se per motius laborals. Es tindran en compte factors com el gènere, l'edat, l'ocupació,

<sup>1</sup> Cens de Població i Habitatges 2021

formació i altres elements socioeconòmics rellevants per entendre les característiques demogràfiques i socioeconòmiques d'aquesta població en moviment.

3. **Identificar i categoritzar els sectors d'activitat econòmica i/o les professions** que motiven els residents de Barcelona a desplaçar-se fora de la ciutat.

Per fer-ho es realitzen diferents **anàlisis sobre les microdades disponibles en obert del Cens de Població i Habitatges de l'INE** que busquen donar resposta a aquests objectius.

Aquest informe presenta els resultats de l'anàlisi de la mobilitat laboral a la Regió Metropolitana de Barcelona de manera estructurada i detallada. En primer lloc, es proporciona una descripció exhaustiva de la **metodologia** utilitzada (Capítol 2), que inclou les tècniques i eines emprades per a la recollida i el tractament de les dades. A més, s'ofereix un **context clar sobre l'entorn d'investigació** (Capítol 3), destacant els focus d'estudi, els àmbits territorials, els períodes i les fonts de dades utilitzades als estudis previs.

A continuació, els resultats es presenten de manera sistemàtica. Un dels capítols clau es dedica a la **caracterització de la Regió Metropolitana de Barcelona** (Capítol 4), basant-se en les variables d'anàlisi seleccionades. Aquest capítol proporciona una visió general sobre la composició i distribució de diversos col·lectius dins la RMB, amb referències específiques per a cada variable, com **el sexe, l'edat, el nivell d'estudis, el perfil professional i el sector d'activitat**.

El cinquè capítol és el nucli de l'estudi on s'ofereix una **anàlisi detallada de la mobilitat laboral a la regió**. Els resultats es mostren tant de forma global com perfilats segons les variables d'anàlisi esmentades, per tal d'identificar patrons específics en els desplaçaments laborals. Aquesta part de l'informe permet una comprensió més profunda de com les diferents característiques socioeconòmiques influeixen en els patrons de mobilitat.

Finalment, el sisè capítol recull **les conclusions principals**, sintetitzant els resultats més significatius de l'estudi. Aquest apartat proporciona una visió clara de les troballes més rellevants, facilitant una comprensió global de l'impacte de la mobilitat laboral a la Regió Metropolitana de Barcelona.

## 2. Metodologia

En aquest apartat es busca aportar informació sobre el procediment tècnic del tractament de dades realitzat per a aquest estudi, així com sobre les fonts de informació detectades i les que s'han fet servir.

### Detecció de fonts de dades i estudis previs

La primera fase del treball d'investigació desenvolupat ha consistit en conèixer els treballs anteriors per tal d'orientar la contribució que es pretén fer amb aquest estudi.

Les revisions sistemàtiques de literatura són clau perquè recopilen i analitzen de manera imparcial tant la literatura publicada com la no publicada, evitant biaixos i oferint conclusions fiables. Aquesta anàlisi detallada permet identificar àrees poc estudiades i orientar la recerca futura de manera eficient, evitant duplicar esforços (Ivàlua, 2020).

A més, faciliten l'accés a evidència rigorosa per a persones no expertes, i el seu procés transparent i replicable permet que altres experts validin les conclusions. Això contribueix a millorar la presa de decisions i el disseny de polítiques públiques basades en dades sòlides (Ivàlua, 2020).

Per tal de recopilar la informació ja existent sobre l'àmbit d'estudi **s'ha planteja una aproximació de cerca inductiva, on es parteix d'entitats i organismes rellevants a nivell territorial** (Ajuntament de Barcelona, Àrea Metropolitana de Barcelona, Institut Metròpoli, etc.) **o per l'àmbit d'estudi** (Observatori de la Mobilitat de Catalunya, Autoritat del Transport Metropolità, Departament de Territori, etc.) **i es van recopilant els treballs publicats per aquests ens i d'altres fonts que es puguin detectar durant el procés.** Per fer-ho, s'ha realitzat una revisió de literatura de curt abast (*quick scoping review*) (Collins, Coughlin, Miller, & Kirk, 2015).

Una vegada recollits els treballs, es fa una primera anàlisi per a validar la seva rellevància en funció de la data d'elaboració, l'àmbit territorial, la metodologia empleada i l'objecte concret del treball. A continuació, es sistematitza les fonts de dades treballades i l'enfocament de l'estudi. Finalment, **s'han seleccionat 8 estudis considerats rellevants**, que es poden trobar llistats a la Taula 1.

Taula 1. Estudis previs rellevants analitzats per a aquest treball

Nom estudi	Organisme impulsor	Anys
<b>Informe de la mobilitat i de l'entorn socioeconòmic a l'AMB</b>	AMB	2022
<b>La gestió de la mobilitat a la feina a Barcelona</b>	Institut Metròpoli	2023
<b>PDU Metropolità AMB Q8 – Innovació urbana, mobilitat i metabolisme metropolità</b>	AMB	2014
<b>Pla Metropolità de Mobilitat Urbana (PMMU) – Diagnosi</b>	AMB	2016
<b>Pla director de Mobilitat (PDM) – Diagnosi</b>	ATM	2020
<b>Anàlisi de la mobilitat dins l'àmbit del Sistema Integrat de Mobilitat Metropolitana de Barcelona a partir de dades de telefonia mòbil durant la crisi sanitària del COVID-19</b>	OMC	2021
<b>Anàlisi del comportament futur dels usuaris del transport públic de Barcelona després de la crisi del COVID'19</b>	OMC	2021
<b>Les xifres del transport públic a Catalunya</b>	OMC	2022

El segon objectiu és el de proporcionar nova informació sobre la dimensió socioeconòmica dels desplaçaments al marc de la RMB. Per fer-ho, el treball planteja **estudiar en primer lloc els fluxos de mobilitat agregada a través de matrius de desplaçaments i observant aspectes com l'autocontenció, l'autosuficiència o l'índex d'equilibri territorial**. Posteriorment, es planteja una **anàlisi de la composició demogràfica i sectorial tant de la població com dels llocs de feina de la RMB** i la seva distribució territorial, analitzant els fluxos de mobilitat generats pels sectors que generen més ocupació.

Finalment, els fluxos de mobilitat laboral **es perfilaran per sexe, grups d'edat, nacionalitat, nivell d'estudis, perfil professional i sector d'activitat**.

## Fonts i tractament de dades

En paral·lel a la cerca de treballs previs d'interès per l'estudi, s'han recopilat les fonts de dades disponibles en obert que poden ser d'interès per a la realització d'un estudi de la mobilitat a la Regió Metropolitana.

Taula 2. Fonts de dades detectades sobre mobilitat a l'àmbit metropolità de Barcelona (AMB, RMB i altres)

Font de dades	Període	Organisme	Abreviació
Enquesta de mobilitat quotidiana	1996, 2001, 2006	ATM / Institut Metròpoli	EMQ
Enquesta de mobilitat a la primera corona metropolitana	2011, 2013	Observatori de la Mobilitat de Catalunya (OMC)	EM
Enquesta de mobilitat en dia feiner	2003-2023	ATM / Institut Metròpoli	EMEF
Enquesta de mobilitat obligada	1991, 1996, 2001, 2011	INE – IDESCAT	EMO
Cens de Població i Habitatges	1986-2021	INE – IDESCAT	Cens
Dades obertes de Mobilitat a partir de posicionament dels telèfons mòbils	2020-2024	Ministeri de Transports i Mobilitat Sostenible	MITMA

Després de valorar les avantatges i inconvenients de les diferents fonts existents, **s'ha optat per fer servir les dades del Cens de Població i Habitatges 2021 de l'Institut Nacional d'Estadística (INE)**, per permetre tenir una mostra molt més amplia que les enquestes i la possibilitat d'una major segmentació demogràfica i econòmica que les dades del MITMA.

## Notes tècniques sobre el tractament de dades

### Ús de microdades del Cens de Població pel perfilat de la mobilitat laboral

Per tal de perfilar la mobilitat laboral, s'ha recorregut a les microdades del Cens de Població i Habitatge 2021 del INE. **Aquesta font permet una major segmentació i granularitat en les anàlisis**. Per contra, **les microdades no són exhaustives**, és a dir no contenen la informació de



cada persona de la Regió Metropolitana de Barcelona, **sinó que en conté una mostra representativa.**

L'opció alternativa seria l'ús de dades agregades per municipis del mateix Cens. Tanmateix, aquestes dades no permeten fer creuaments tant complets, ja que per secret estadístic es perden alguns municipis en fer creuaments de múltiples variables. Un problema addicional d'aquesta opció és que la base de persones analitzades canviaria per a cada variable, dificultant la comparació i el creuament.

La mostra de les microdades, en el cas que ens ocupa, és de 174.230 persones, l'equivalent al 12% de les persones treballadores dels municipis analitzats de la RMB (1.473.558 persones). Aquesta mostra és prou ample com per ser representativa i a diferència de l'alternativa, l'ús de dades agregades del propi Cens, proporciona una imatge per tots els municipis de més de 20.000 habitants i permet fer creuament amb altres variables.

Per tant, per veure la composició dels diferents àmbits i perfilar la mobilitat laboral es farà servir les microdades del Cens 2021 i es farà una estimació dels volums absoluts extrapolant el comportament de la mostra al conjunt de persones de treballadores de cada àmbit.

Per dimensionar el possible error d'aquesta estimació es compara la distribució professional real i l'estimada per a la ciutat de Barcelona. Com es pot observar a la següent taula, la diferència absoluta en punts percentuals (p.p.) es troba entre el 0,1 p.p. i els 1,2 p.p. que es corresponen a entre un 1,1% i un 5,5% d'error en termes relatius. Per tant, nivells d'error baixos i acceptables per a una estimació d'aquest tipus. Tot i així, en interpretar les dades de l'informe és important conèixer que petits errors són possibles i que no són un reflex exacte de la realitat censal, sinó un aproximació molt bona. Aquesta pèrdua mínima de precisió és necessària per tal de poder segmentar les dades de forma comparable i coherent.

*Taula 3. Comparació de la distribució de perfils professionals (CNO) real i estimada per a la ciutat-àmbit de Barcelona*

Ocupació a 1 dígit CNO-11	N Real	% Real	% estimació	Dif. Abs	Dif. Rel
1 - Directors i gerents	38.076	5,6%	5,8%	0,2 p.p.	3,6%
2 - Tècnics i professionals científics i intel·lectuals	182.547	26,8%	28,0%	1,2 p.p.	4,3%
3 - Tècnics; professionals de suport	9.3489	13,7%	14,5%	0.8 p.p.	5,5%
4 - Empleats comptables, administratius i altres empleats d'oficina	92.934	13,7%	14,2%	0.5 p.p.	3,9%
5 - Treballadors dels serveis de restauració, personals, protecció i venedors	12.7947	18,8%	19,5%	0.7 p.p.	3,7%
7 - Artesans i treballadors qualificats de les indústries manufactureres i la construcció (excepte operadors d'instal·lacions i maquinària)	31.470	4,6%	4,8%	0.2 p.p.	3,7%
8 - Operadors d'instal·lacions i maquinària, i muntadors	21.582	3,2%	3,3%	0,1 p.p.	4,0%
9 - Ocupacions elementals	65.268	9,6%	9,7%	0,1 p.p.	1,1%

Donat que els càlculs de perfilat es realitzen en base a una mostra, **els volums totals que es proporcionen als apartats de perfilat (tant al Capítol 4 com al 5) es tracten d'estimacions** realitzades en base al percentatges resultants dels càlculs. És important tenir-ho present a l'hora d'interpretar les dades, ja **que els volums estimats poden presentar petites variacions respecte a les dades reals.**

## Perfilat professional en base al CNO a 1 xifra

Per tal de perfilar professionalment la mobilitat laboral, es farà servir el CNO a 1 xifra convertint el CNO a 2 xifres proporcionat a les dades del Cens. S'exclourà de l'anàlisi la categoria 6 - "Treballadors qualificats en el sector agrícola, ramader, forestal i pesquer" per no suposar a cap dels àmbits més del 0,5% de la força de treball.

Per la resta de categories professionals, s'ha assignat una llegenda de text per facilitar la lectura dels gràfics

Taula 4. Llegenda proposada per a les diferents famílies professionals del CNO a 1 xifra

Llegenda gràfics	CNO 1 xifra	Categoria
DG	1	Directors i gerents
CI	2	Tècnics i professionals científics i intel·lectuals
TS	3	Tècnics; professionals de suport
CA	4	Empleats comptables, administratius i altres empleats d'oficina
S	5	Treballadors dels serveis de restauració, personals, protecció i venedors
IN	7	Artesans i treballadors qualificats de les indústries manufactureres i la construcció (excepte operadors d'instal·lacions i maquinària)
OP	8	Operadors d'instal·lacions i maquinària, i muntadors
OE	9	Ocupacions elementals

## Classificació de l'activitat econòmica en base a CNAE 3 xifres

Davant de la voluntat de incorporar la **dimensió d'activitat econòmica a l'anàlisi de la mobilitat laboral a la RMB, sorgeix la necessitat de classificar-la d'una manera que resulti operativa i aporti informació**. Es descarta l'ús de les categories existents al CNAE per no adaptar-se adequadament a les necessitats de l'estudi i es genera una nova classificació.

**Es parteix de la codificació CNAE a 3 xifres** per a l'anàlisi de l'activitat econòmica. Per tal de simplificar i fer operatiu l'anàlisi, s'ha revisat generat una classificació partint dels codis recollits als CNAE a 3 xifres de l'INE i **agrupant-los de forma orgànica partint d'aquells amb major volum de treballadors i baixant fins a cobrir tots els codis amb un 0,1% o més de la força de treball, cobrint a més del 96% de la força de treball**. La resta de codis s'han agrupat sota l'epígraf "Resta d'activitats".

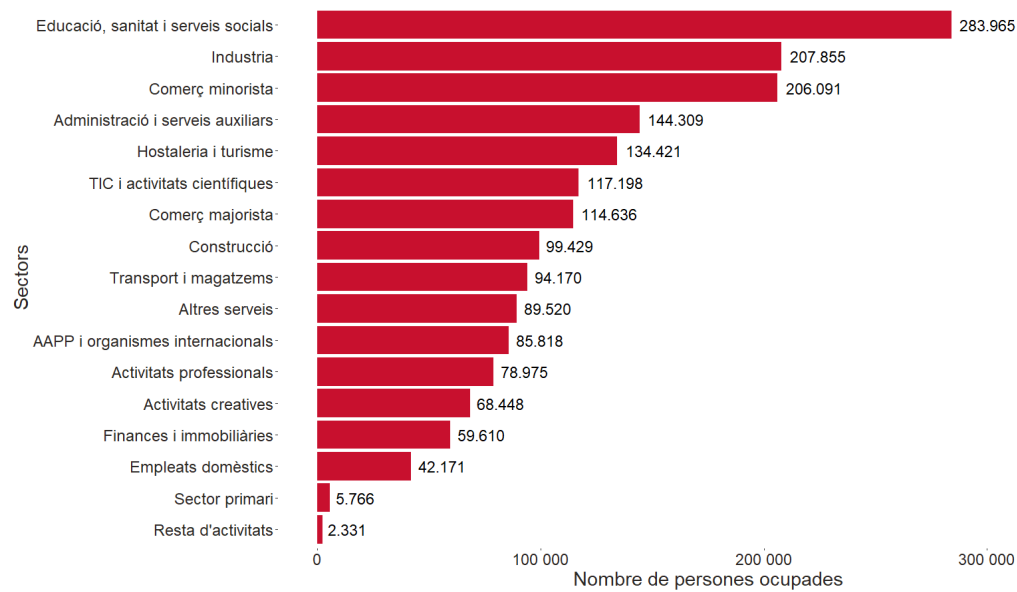
En general **s'ha buscat generar categories amb una certa coherència i una dimensió rellevant a l'escala de la RMB**, amb revisions iteratives que buscaven combinar aquelles de menor entitat amb altres similars o relacionades i, pels casos on la dimensió ho permetia i tenia sentit, desagregant algunes de les grans categories en d'altres que aporten nous matisos (Com a comerç o a activitats professionals). **Per tal de tenir un anàlisi operatiu però afinat, s'ha fixat un llindar mínim de 60.000 persones per a constituir una categoria**.

S'ha agrupat la resta d'activitats del sector serveis que no s'han pogut integrar amb altres etiquetes sota l'epígraf "Altres serveis". Aquesta categoria agrupa a treballadors/es de les següents categories del CNAE: altres serveis personals, activitats esportives, altres activitats associatives, altres activitats postals i de correus, activitats postals sotmeses a l'obligació del servei universal, activitats de jocs d'atzar i apostes i aquelles persones per a qui no consta el sector d'ocupació.

Finalment, s'ha mantingut amb categoria pròpia tot i no complir amb el criteri de volum al sector primari i als empleats domèstics per la seva especificitat.

Amb la classificació final, les persones majors de 16 anys amb feina de la RMB queden distribuïdes de la següent manera:

Gràfic 1. Distribució de la força de treball dels municipis analitzats de la RMB amb la classificació proposada



### 3. Context d'investigació

Aquest estudi no pretén partir des de zero sinó que busca complementar els treballs més recents en la matèria, aportant nova informació i enfocaments diferents a una qüestió que ha generat molt interès els últims anys, especialment arran de la pandèmia.

Per fer-ho, **s'ha revisat sistemàticament els treballs que s'han considerat rellevants pel seu objecte o per la seva metodologia.** Amb aquesta informació sistematitzada **s'ha realitzat una anàlisi per detectar quins aspectes no han quedat coberts en estudis anteriors.**

Entre els 8 estudis revisats (veure Taula 1) hi ha un del 2014, un del 2016, un del 2020, dos del 2021, dos del 2022 i un del 2023. Per tant, 6 dels 8 estudis es van elaborar durant la pandèmia o posteriorment. S'ha considerat aquest un factor rellevant pels efectes que la COVID-19 i les restriccions associades poden haver tingut sobre la mobilitat a la RMB. Els estudis anteriors que s'han inclòs han estat seleccionats per la seva profunditat i rellevància.

La majoria d'estudis cobreixen períodes amplis de temps, de 10 anys o més, mentre que alguns no es centren tant en l'evolució de la mobilitat com en representar una imatge més profunda d'un moment concret, tot i que aquests segons sovint es limiten a presentar dades a mode d'anuari estadístic sense contextualitzar-les ni explorar les possibles causes.

**Pel que fa a l'àmbit territorial estudiat, un és centra a la ciutat de Barcelona, dos a l'AMB, un al conjunt de municipis inclosos al Sistema Integrat de Mobilitat Metropolitana de Barcelona (SIMMB), tres al conjunt de Catalunya i només un a la RMB.**

Les fonts de dades que es fan servir, tot i que diverses, acostumen a incloure una o més de les fonts esmenades a l'apartat anterior (veure Taula 2), principalment alguna de les següents d'alguna de les enquestes específiques (EMEF, EMO i EMQ) o del Cens de Població i Habitatges. Aquestes dades sovint es combinen amb altres registres de mobilitat del IERMB<sup>2</sup> o la Generalitat i amb altres enquestes com l'ECURB<sup>3</sup> de Barcelona o enquestes *ad hoc*.

Hi ha també una diversitat tant en l'objecte dels estudis com en el seu abast. **Alguns donen informació superficial sobre la mobilitat en termes generals, d'altres es centren en la mobilitat en modalitats específiques (transport públic) o en moments concrets (dies feiners). Només una dels estudis detectats es va centrar en la mobilitat laboral<sup>4</sup>.**

Pel que fa al plantejament dels informes podem trobar una gran varietat. N'hi ha que es limiten a proporcionar dades a mode d'anuari o resum mentre que d'altres desenvolupen més anàlisis i les contextualitzen. A aquesta segona categoria n'hi ha que analitzen els fluxos d'entrada, sortida i interns de cada una de les corones metropolitanes de l'AMB, perfilant-los en algunes ocasions per característiques de les persones, modalitat del transport o motivació del desplaçament, i n'hi ha d'altres que incorporen una visió econòmica relacionant aspectes com desplaçaments, població, parc d'habitatge i llocs de feina.

Tal i com s'ha exposat, **cap dels estudis detectats aprofundeix en la dimensió econòmica de la mobilitat estrictament laboral ni tampoc perfila aquests desplaçaments per motius de feina per l'àmbit de la Regió Metropolitana de Barcelona.** És per aquest motiu que es considera que hi ha un àmbit no explorat on aquest estudi pot aportar nova informació.

<sup>2</sup> Institut d'Estudis Regionals Metropolitans de Barcelona, que en l'actualitat s'anomena Institut Metròpoli.

<sup>3</sup> Enquesta de Cohesió Urbana 2017 de l'Ajuntament de Barcelona.

<sup>4</sup> Institut Metròpoli (2023). *La gestió de la mobilitat a la feina a Barcelona*.

En aquest sentit, **el present estudi busca completar la investigació anterior aportant nous anàlisis sobre la mobilitat laboral a l'àmbit de la Regió Metropolitana de Barcelona, aprofundint en els factors que la condicionen i desagregant per perfils tant demogràfics com laborals per a detectar patrons i relacions que a nivell general puguin passar desapercebudes.** L'estudi també busca la relació entre la composició i distribució del teixit productiu i la mobilitat laboral.

A nivell de font d'informació, aquest estudi s'ha decantat per fer servir **microdades provinents del Cens de Població i Habitatges 2021 de l'Institut Nacional d'Estadística (INE)**, ja que de les fonts amb mostres àmplies disponibles (Cens i MITMA) **és la que permet un millor perfilat.**

## 4. Caracterització de la Regió Metropolitana i la seva mobilitat

### Caracterització del territori

La mobilitat laboral a la Regió Metropolitana de Barcelona està condicionada fonamentalment per la distribució de dos elements: la força de treball i els llocs de feina.

Per arribar a una millor comprensió d'aquest fenomen, es revisa la relació entre aquests dos elements a través del càlcul de l'autosuficiència i l'autocontenció laboral, indicadors clau que permeten comprendre fàcilment les relacions entre la població treballadora i els llocs de treball.

### Autosuficiència laboral

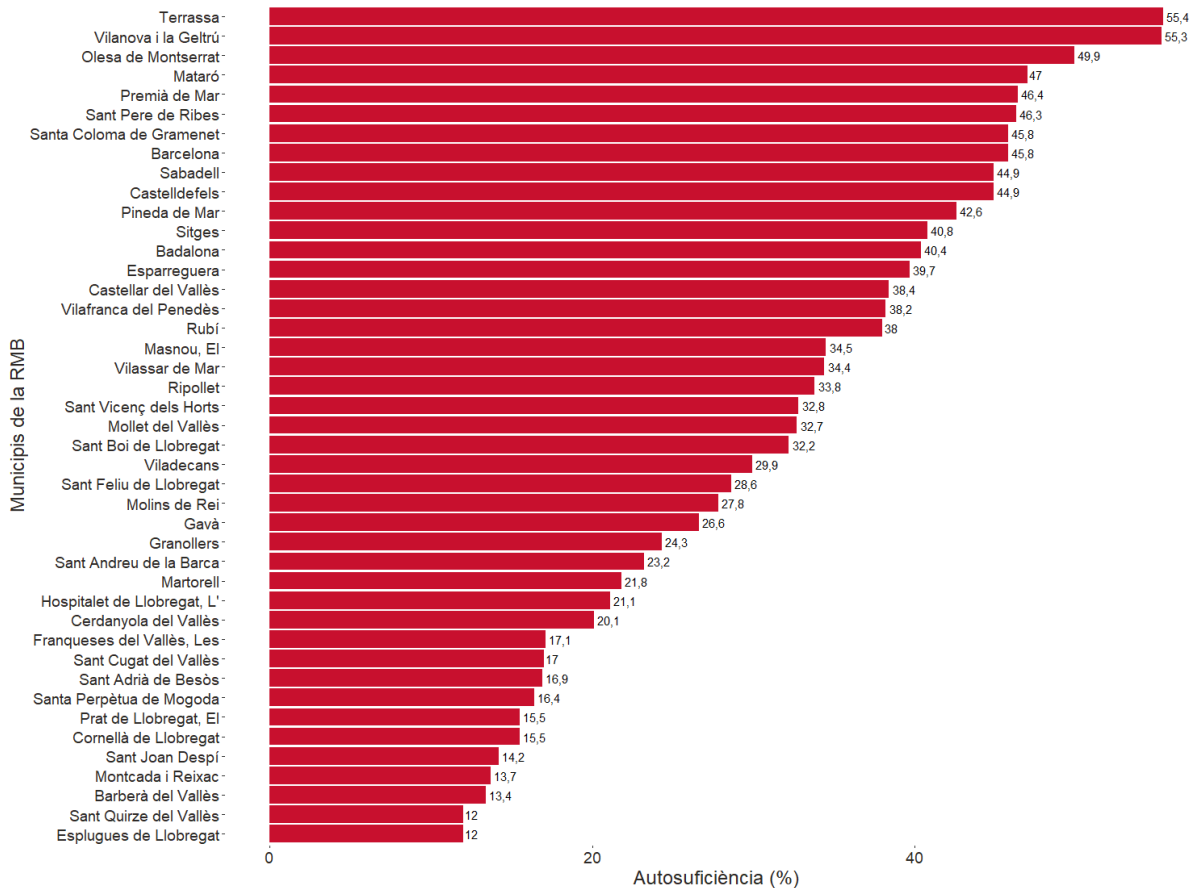
Per tal d'obtenir aquesta primera imatge, es calcula el grau d'autosuficiència laboral dels principals municipis de la RMB<sup>5</sup>. Aquesta variable indica quin % dels llocs de feina d'un municipi es cobreixen amb ma d'obra local. És una ràtio entre el nombre de treballadors residents a un municipi que treballen a la mateixa població i el nombre de llocs de feina ubicats en ell (Ministerio de Medio Ambiente, Medio Rural y Marino, 2010). Aquesta variable ens dona, com el seu nom indica, la capacitat del municipi de cobrir les pròpies necessitats de ma d'obra sense haver de recórrer a treballadors d'altres poblacions.

Si s'observa la distribució d'aquesta variable al conjunt de la Regió Metropolitana, s'aprecia una gran diversitat entre municipis. Els valors van del 12% al 55%. Per sobre del 50% només es troben Terrassa (55,4%) i Vilanova i la Geltrú (55,3%), entre el 40% i el 50% hi ha 11 dels 43 municipis de més de 20.000 habitants de la RMB. Entre el 30% i el 40% hi ha 10 més i els 20 restants es troben per sota del 30%, 11 dels quals per sota del 20%.

---

<sup>5</sup> Per limitacions del secret estadístic de les dades de l'INE, s'ha acotat l'anàlisi als 43 municipis de residència amb prou població com per poder obtenir les dades de municipi de destí sense trencar el secret estadístic. Aquests municipis combinats suposen el 84% de la població de la RMB.

Gràfic 2. Autosuficiència municipis destacats RMB



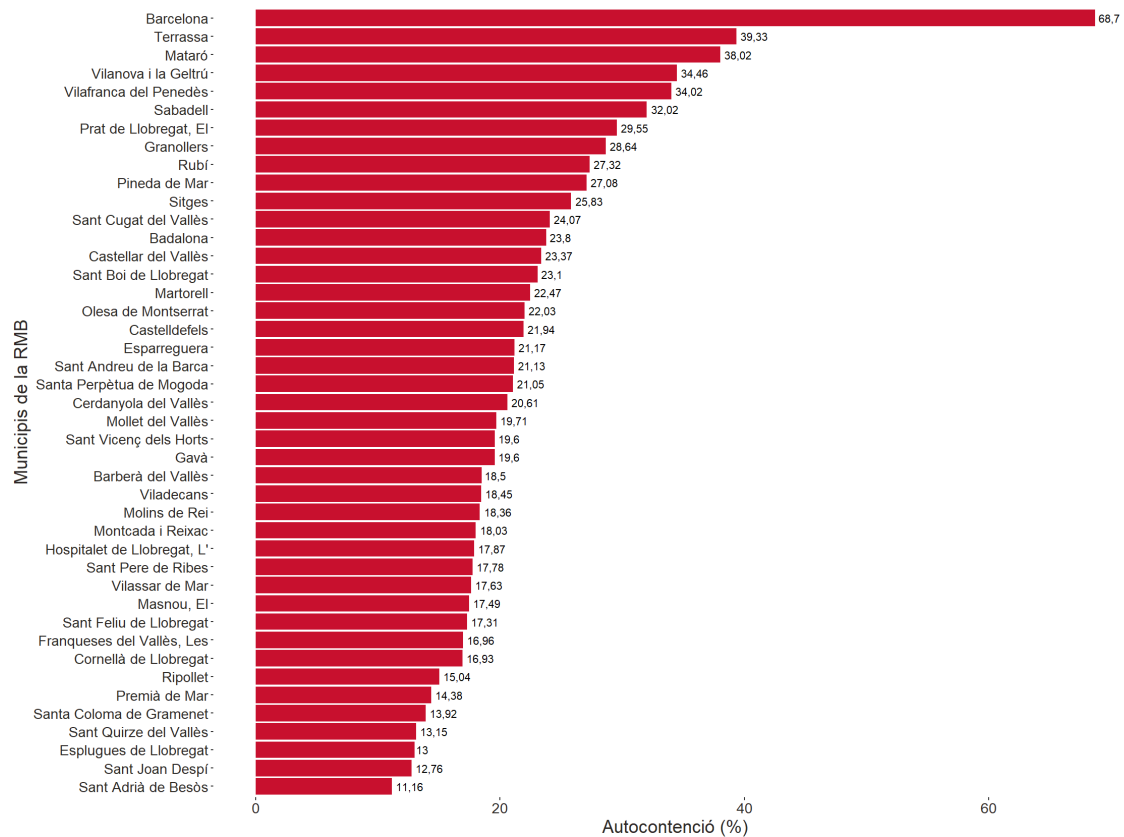
## Autocontenció laboral

De forma complementaria a l'autosuficiència, és habitual també l'estudi de la **variable d'autocontenció**. Aquesta indica quina part de la força de treball d'una població treballa al propi municipi i **es calcula com la ràtio entre el nombre de persones amb el lloc de feina al municipi de residència i el total de persones treballadores del municipi** (Ministerio de Medio Ambiente, Medio Rural y Marino, 2010).

Si a l'autosuficiència s'observava una distribució més o menys uniforme dels municipis, **el cas de l'autocontenció ve determinat per una posició molt destacada de Barcelona ciutat (68,7%)** a pràcticament 30 punts de la segona població. Això denota **no només una forta concentració de llocs de feina a la capital catalana sinó també que aquesta oferta laboral és prou diversa com per permetre retenir gran part de la pròpia població resident**. Tot i això, existeixen factors externs a les dinàmiques laborals com poden ser el preu i la qualitat del parc d'habitatge que poden tenir un "efecte expulsió" de la població resident que o bé no necessita treballar a la ciutat o bé no prefereix un habitatge més gran o econòmic (Arias, 2018) (Pérez & Canela, 2004).

**Pel que fa a la resta de municipis s'observa una distribució més equilibrada que en el cas de l'autosuficiència, amb valors entre el 11,2% (Sant Adrià de Besòs) i el 39,3% de Terrassa**. En aquest cas, destaca com **els municipis de major població com Terrassa (39,3%), Badalona (23,8%), Sabadell (32%) o Mataró (38%)** tendeixen a situar-se a la part alta o mitja alta amb algunes excepcions notables com L'Hospitalet de Llobregat (17,9%) i Santa Coloma de Gramenet (13,9%), afectades per la seva major proximitat a Barcelona.

Gràfic 3. Autocontenció municipis destacats RMB



## Sistema d'agrupació territorial dels municipis de la RMB

Per tal de fer l'anàlisi més operatiu, s'ha agrupat els municipis en 10 àmbits territorials diferents en funció dels seus patrons de mobilitat i situació geogràfica.

Després de diverses iteracions d'agrupació en base a l'autocontenció i l'autosuficiència dels municipis de major població de la Regió Metropolitana de Barcelona, s'ha arribat a la següent classificació:

Taula 5. Agrupació territorial proposada, amb les principals variables per a cada àmbit

Àmbit proposat	Municipis	Autosuficiència	Autocontenció	Equilibri territorial <sup>6</sup>
<b>Àmbit Barcelona</b>	Barcelona	<b>56,3</b>	<b>78,4</b>	<b>139,2</b>
<b>Àmbit de L'Hospitalet de Llobregat i el Baix Llobregat Sud</b>	Hospitalet de Llobregat, L'	<b>55,9</b>	<b>45,2</b>	<b>80,9</b>
	Cornellà de Llobregat			
	Sant Boi de Llobregat			
	Castelldefels			
	Viladecans			
	Prat de Llobregat, El			
	Esplugues de Llobregat			
	Gavà			
Sant Feliu de Llobregat				

<sup>6</sup> Equilibri territorial =  $\frac{\text{Llocs de Treball}}{\text{Població ocupada}}$

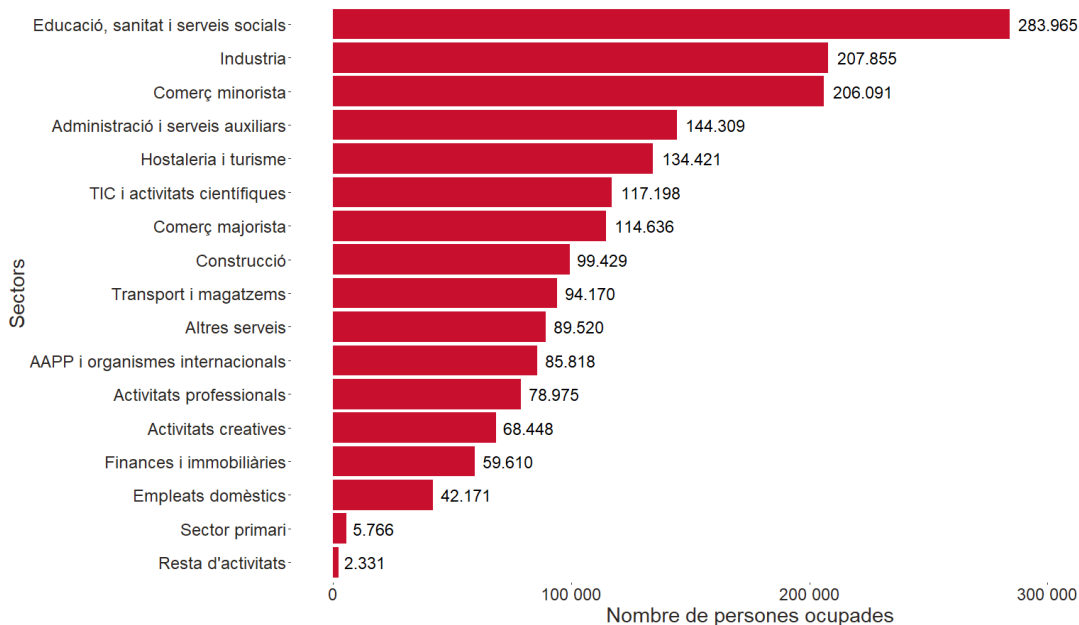


Àmbit proposat	Municipis	Autosuficiència	Autocontenció	Equilibri territorial <sup>6</sup>
	Sant Joan Despí			
	Sant Vicenç dels Horts			
	Molins de Rei			
Àmbit del Maresme	Mataró	71,8	46,1	64,2
	Premià de Mar			
	Pineda de Mar			
	Masnou, El			
	Vilassar de Mar			
Àmbit del Vallès Occidental Est	Sabadell	58,6	48,5	82,7
	Cerdanyola del Vallès			
	Ripollet			
	Montcada i Reixac			
	Barberà del Vallès			
	Santa Perpètua de Mogoda			
	Castellar del Vallès			
	Sant Quirze del Vallès			
Àmbit del Vallès Occidental Oest	Terrassa	56,2	49,0	87,2
	Sant Cugat del Vallès			
	Rubí			
Àmbit Garraf-Penedès	Vilanova i la Geltrú	87,1	52,8	60,6
	Vilafranca del Penedès			
	Sant Pere de Ribes			
	Sitges			
Àmbit del Baix Llobregat Nord	Martorell	55,3	39,2	70,8
	Sant Andreu de la Barca			
	Olesa de Montserrat			
	Esparreguera			
Àmbit del Barcelonès	Badalona	57,8	28,4	49,2
	Santa Coloma de Gramenet			
	Sant Adrià de Besòs			
Àmbit del Vallès Oriental	Granollers	51,6	49,7	96,4
	Mollet del Vallès			
	Franqueses del Vallès, Les			

## Anàlisi sectorial de la RMB

Amb l'objectiu de tenir una imatge més clara dels principals sectors productius de la Regió Metropolitana, s'han classificat els diferents llocs de feina de la RMB entre els principals sectors d'activitat. Per tal de simplificar l'anàlisi, s'han agrupat els codis d'activitat de l'INE a 3 dígits en 17 categories o sectors<sup>7</sup>. A continuació, es presenta la distribució de les persones treballadores de la RMB en aquestes categories d'activitat econòmica.

Gràfic 4. Distribució sectorial de la força de treball de la RMB



**En primer lloc per volum es troben els treballadors del sector serveis que es dediquen a l'educació, la sanitat i els serveis socials amb 283.965 treballadors i treballadores. En segon lloc es situen les persones que treballen a la indústria, amb 207.855 persones.** Sector que tot i encadenar anys en caiguda a Catalunya i al conjunt de l'Estat, es manté estable durant l'última dècada (Departament d'Empresa i Treball, 2022) i encara suposa un volum considerable de llocs de feina a la RMB. La segueix de molt a prop, de fet pràcticament empaten, **el comerç minorista amb 206.091 persones.**

En quart lloc, es trobarien les persones que treballen a serveis relacionats amb **activitats administratives i d'altres serveis auxiliars a les empreses** (activitats de neteja, centres de trucades, seguretat privada, etc.) que arriben a les 144.309

En cinquè lloc, es troba el sector de **l'hostaleria i turisme**, que agrupa a 134.421 treballadors i treballadores, seguit de **les professions TIC i científiques** amb 117.198 persones i del **comerç majorista** (113.636 persones).

**Aquests set sectors agrupen més de 1,2 milions de persones treballadores i representen dos tercers parts dels llocs de feina de la RMB (~66%).**

En un lloc intermedi, **entre els 75.000 i els 100.000 treballadors** es troben sectors com la **construcció** (99.429 persones), **els de serveis de transport i emmagatzematge** (94.170), **altres**

<sup>7</sup> Per més informació sobre la classificació, veure apartat Classificació de l'activitat econòmica en base a CNAE 3 xifres al Capítol 2. Metodologia

serveis<sup>8</sup> (89.520), les administracions públiques i organismes internacionals (85.818) i les activitats professionals (78.975).

Per sota de les 75.000 persones es troben únicament els sectors de les **activitats creatives** (66.933), **les finances i serveis immobiliaris** (56.964), **els empleats domèstics** (42.171) i les persones dedicades al **sector primari** (4.116).

La resta d'activitats no classificades agrupen a 57.694 persones, que suposen un 3,1% de l'univers estudiat.

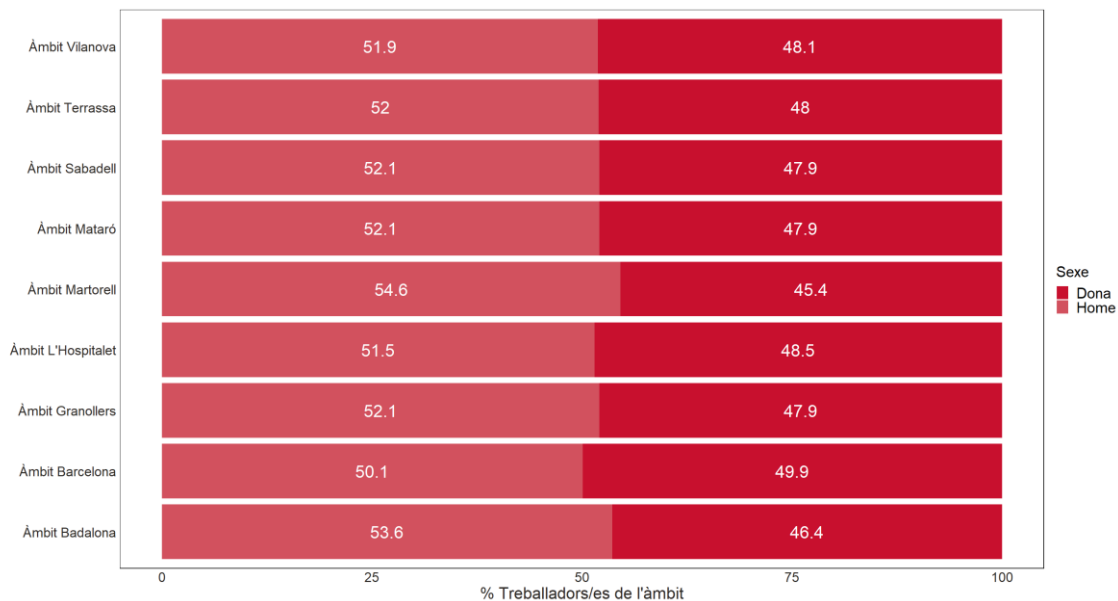
## Caracterització de la població treballadora

Aquest apartat conté els subapartats on s'analiza la composició de la població treballadora a la Regió Metropolitana de Barcelona (RMB) des del punt de vista de les seves característiques sociodemogràfiques.

### Perfilat per sexe de la força de treball de la RMB

Donat que es treballa amb dades de mercat de treball i no de població general, és a dir de persones que estan treballant i no del conjunt d'homes i dones adults/es, és normal trobar un cert desequilibri de la composició a nivell de sexe donat que la participació al mercat de treball no és encara paritaria (Observatori del Treball i el Model Productiu, 2024). Aquest fet és el que explica una certa sobre-representació dels homes en la composició dels diferents àmbits territorials.

Gràfic 5. Composició per sexe de la força de treball de cada un dels àmbits funcionals de la RMB



Aquesta composició es tradueix en les següents magnituds estimades per als àmbits territorials de la RMB:

<sup>8</sup> Aquesta categoria agrupa a treballadors/es de les següents categories del CNAE: altres serveis personals, activitats esportives, altres activitats associatives, altres activitats postals i de correus, activitats postals sotmeses a l'obligació del servei universal, activitats de jocs d'atzar i apostes i aquelles persones per a qui no consta el sector d'ocupació.

Taula 6. Composició per sexe de la força de treball dels àmbits territorials de la RMB

Àmbit de residència	Sexe	% àmbit	Estimació treb.
Àmbit del Barcelonès	Home	53,6%	66.602
	Dona	46,4%	57.655
Àmbit Barcelona	Home	50,1%	283.640
	Dona	49,9%	282.508
Àmbit del Vallès Oriental	Home	52,1%	12.151
	Dona	47,9%	11.171
Àmbit L'Hospitalet de Llobregat i el Baix Llobregat Sud	Home	51,5%	157.613
	Dona	48,5%	148.432
Àmbit del Baix Llobregat Nord	Home	54,6%	17.061
	Dona	45,4%	14.187
Àmbit del Maresme	Home	52,1%	34.356
	Dona	47,9%	31.587
Àmbit del Vallès Occidental Est	Home	52,1%	88.619
	Dona	47,9%	81.475
Àmbit del Vallès Occidental Oest	Home	52,0%	71.145
	Dona	48,0%	65.673
Àmbit Garraf-Penedès	Home	51,9%	25.785
	Dona	48,1%	23.898

## Composició generacional dels diferents àmbits de la RMB

Per nombre de persones, el grup d'edat amb major volum de persones és la franja de 25-44 anys amb 697.168 persones i el 47,3% de la força de treball de la RMB.

En segon lloc es troba la franja de 45-54 anys amb 414.511 persones i el 28,1% de les persones ocupades.

Aquestes dues franges sumen conjuntament el 75,5% de les persones treballadores dels municipis analitzats de la RMB.

La resta de treballadors i treballadores són principalment d'entre 55 i 64 anys (248.759, 16,9%), 20 a 24 anys (78.839, 5,4%) i en menor mesura de 65 anys o més (21.743, 1,5%) i de 16 a 19 anys (11.764, 0,8%).

Taula 7. Composició per grups d'edat de la força de treball de la RMB

Territori	Edat	% àmbit	Estimació
RMB	16-19 anys	0,8%	11.764
	20-24 anys	5,4%	78.839
	25-44 anys	47,3%	697.168
	45-54 anys	28,1%	414.511
	55-64 anys	16,9%	248.759
	65 anys o més	1,5%	21.743
<b>Total</b>		<b>100%</b>	<b>1.472.785</b>

A l'Annex estadístic, es desagrega per àmbit territorial aquesta magnitud, de manera que es pot comparar la composició generacional de la força de treball de cada un d'ells.

## Composició dels diferents àmbits de la RMB per nivell d'estudis

Per nombre de persones, **el col·lectiu amb major volum de persones és el de persones amb estudis universitaris amb 581.360 persones i el 39,5% de la força de treball de la RMB.**

En segon lloc es troben les persones amb **formació post-obligatòria no superior** (FP de grau mig, batxillerat, etc.) amb **359.638 persones i el 24,4% de les persones ocupades de la regió.**

En tercer lloc, es situen les **persones amb educació secundària** que sumen 276.622 persones i representen el **18,8% de la força de treball** de la RMB.

**Aquests tres col·lectius sumen conjuntament el 82,7% de les persones treballadores dels municipis analitzats de la RMB.**

La resta de treballadors i treballadores són principalment persones amb FP superior (197.192, 13,4%) i, de forma residual, persones amb formació inferior a secundària (58.155, 3,9%).

Taula 8. Composició per nivell d'estudis de la força de treball de la RMB

Territori	Nivell d'estudis	% àmbit	Estimació
RMB	Inferior a secundària	3,9%	58.155
	Educació secundària	18,8%	276.622
	Post-obligatòria no superior	24,4%	359.638
	FP superior	13,4%	197.192
	Estudis universitaris	39,5%	581.360
<b>Total</b>		<b>100%</b>	<b>1.472.968</b>

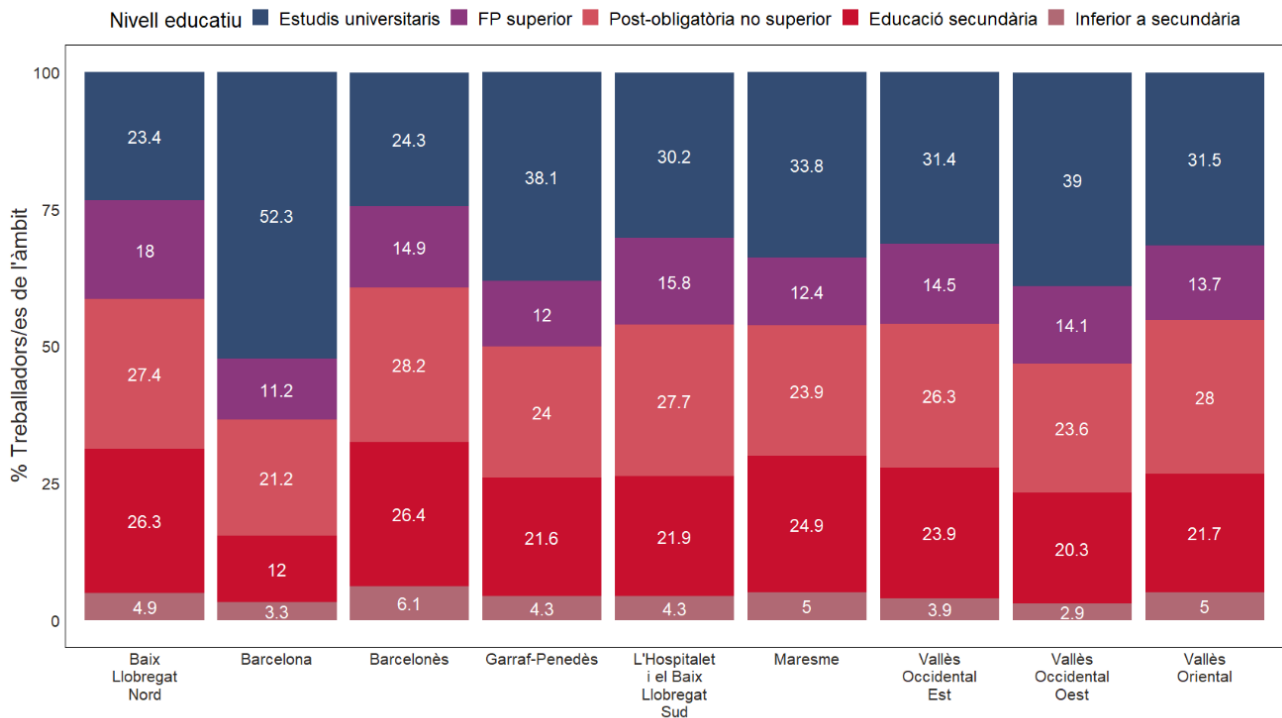
En analitzar la composició a nivell territorial, s'observa una vegada més la **gran diferència entre la capital i la resta d'àmbits metropolitans**. Si a la capital més de la meitat de les persones ocupades residents tenen estudis universitaris (52,3%), a la resta d'àmbits aquesta xifra oscil·la entre els 23-24% del Baix Llobregat Nord o el Barcelonès i el 38-39% dels àmbits del Garraf-Penedès o el Vallès Occidental Oest.

L'altre cara de la moneda, **les persones que únicament compten amb estudis secundaris, passen dels 20-27% de la resta d'àmbits de la RMB a únicament un 12% a la capital catalana.**

Més enllà de Barcelona, es pot observar també altres agrupacions de la resta d'àmbits metropolitans. En primer lloc tindriem els àmbits on predominen les persones amb estudis no superiors (la suma de la post-obligatòria no superior, la secundària i la inferior a secundària són majoritàries). En aquest grup trobaríem la majoria d'àmbits com els del Barcelonès (60,7% amb estudis no superiors), el Baix Llobregat Nord (58,6%), el Vallès Oriental (54,7%), el Vallès Occidental Est (54,1%), L'Hospitalet de Llobregat i el Baix Llobregat Sud (53,9%) i el Maresme (53,8%).

**Els àmbits on els estudis superiors són dominants entre la població resident són Barcelona (67,5% amb estudis universitaris o FP superior), el Vallès Occidental Oest (53,1%) i Garraf-Penedès (50,1%).** Aquests dos últims destaquen per tenir la població amb un major pes d'universitaris fora de Barcelona, amb un 39% i 38,1%, respectivament.

Gràfic 6. Distribució dels treballadors de la RMB per nivell d'estudis, desagregat a nivell d'àmbit territorial



**En repetir l'anàlisi per als llocs de treball s'observa una distribució lleugerament més homogènia, amb pics menys pronunciats** en els nivells d'estudis universitaris i secundaris que en el cas anterior, tot i que encara s'observen diferències substancials entre els diferents àmbits metropolitans, especialment en el de Barcelona.

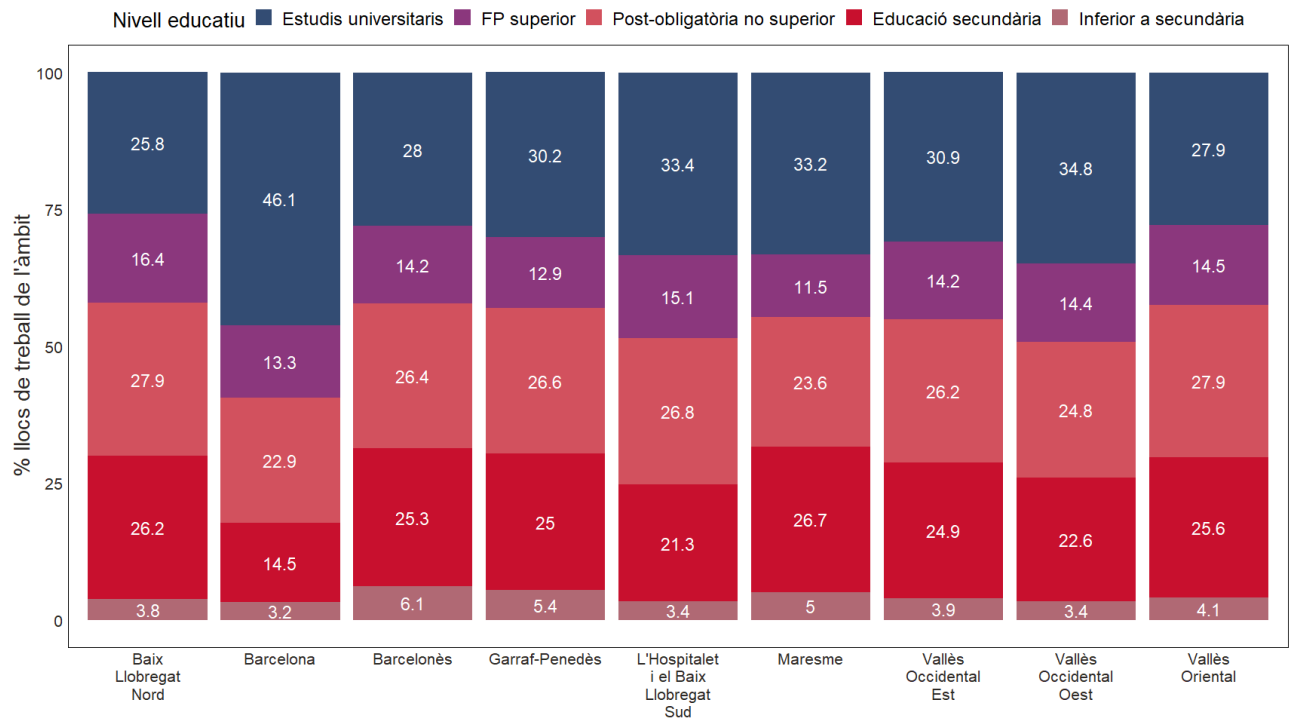
Si bé hi ha certs grups de llocs de treball que presenten nivells similars a tots els àmbits, com és el cas de la post-obligatòria no superior (entre el 22% i el 28% a tots els àmbits) i la FP superior (entre el 11% i el 15%), als altres nivells d'estudis sí que es pot observar diferències entre el perfil requerit pels llocs de treball de la capital i els de la resta de la RMB. El principal contrast es dona, com en el cas de la població resident, entre els llocs de feina que requereixen estudis universitaris i els que són ocupats per persones amb educació secundària.

Pel que fa als llocs de feina que ocupats per persones amb titulació universitària, aquests suposen gaire bé la meitat dels llocs de treball de Barcelona (46,1%) mentre que a la resta dels àmbits de la RMB es mouen entre el 25,8% i el 34,8%.

A l'extrem oposat, els llocs de treball ocupats per persones amb educació secundària passen del 21-26% a la resta d'àmbits de la RMB a un 14,5% a la ciutat de Barcelona.

Per tant, **s'observa una concentració de llocs de treball qualificats a la capital, tot i que aquesta concentració és inferior a la concentració de la població més qualificada**. Tot i així, cal tenir present que la capital catalana té molts més llocs de feina que població ocupada resident. De fet, i tal i com es pot observar a la Taula 40 (veure Annex estadístic), encara que "només" el 46,1% dels llocs de treball de la capital estiguin ocupats per persones amb formació universitària, la ciutat comtal concentra el 50,9% de les persones amb aquest nivell formatiu i el 62,5% dels seus llocs de treball de tota la RMB.

Gràfic 7. Distribució dels llocs de treball de la RMB per nivell d'estudis, desagregat a nivell d'àmbit territorial



## Composició professional dels diferents àmbits de la RMB

S'analitza cada àmbit territorial per observar la seva composició interna a nivell professional. En general la composició entre els diferents àmbits, amb l'excepció de Barcelona, no varien substancialment tot i que, evidentment, presenten certes diferències.

En primer lloc, s'estudia la distribució del conjunt dels treballadors i treballadores de la RMB entre les diferents categories professionals del CNO. **Per nombre de persones, els principals col·lectius són els tècnics i professionals científics i intel·lectuals (CI) amb 310.993 persones i el 21,2% de la força de treball de la RMB) seguit de prop pels treballadors dels serveis de restauració, personals, protecció i venedors (S) amb 302.081 persones i el 20,6% de la força de treball.**

En segon lloc i **a nivells similars d'entre 190.000 i 200.000 persones** i al voltant del 13% de la força de treball hi ha els **tècnics i professionals de suport (TS, 199.676, 13,6%), els empleats comptables, administratius i altres empleats d'oficina (CA, 193.936, 13,2%) i les ocupacions elementals (OE, 190.390, 13%).**

**Aquests dos conjunts (5 col·lectius) sumen conjuntament el 81,5% de les persones treballadores de la RMB.**

Finalment, els treballadors qualificats de les indústries manufactureres i la construcció (IN), els operadors d'instal·lacions i maquinària, i muntadors (OP) i els directores i gerents (DG) sumen respectivament a 122.080, 82.790 i 67.598 persones, que suposen el 8,3%, el 5,6% i el 4,6% del total de persones ocupades de la RMB.

Taula 9. Distribució de la força de treball de la Regió Metropolitana de Barcelona per perfil professional

Territori	Llegenda	CNO	Descripció	%RMB	Total estimat
RMB	DG	1	Directors i gerents	4,6%	67.598
	CI	2	Tècnics i professionals científics i intel·lectuals	21,2%	310.993
	TS	3	Tècnics; professionals de suport	13,6%	199.676
	CA	4	Empleats comptables, administratius i altres empleats d'oficina	13,2%	193.936
	S	5	Treballadors dels serveis de restauració, personals, protecció i venedors	20,6%	302.081
	IN	7	Artesans i treballadors qualificats de les indústries manufactureres i la construcció (excepte operadors d'instal·lacions i maquinària)	8,3%	122.080
	OP	8	Operadors d'instal·lacions i maquinària, i muntadors	5,6%	82.790
	OE	9	Ocupacions elementals	13,0%	190.390
<b>Total</b>				<b>100%</b>	<b>1.469.543</b>

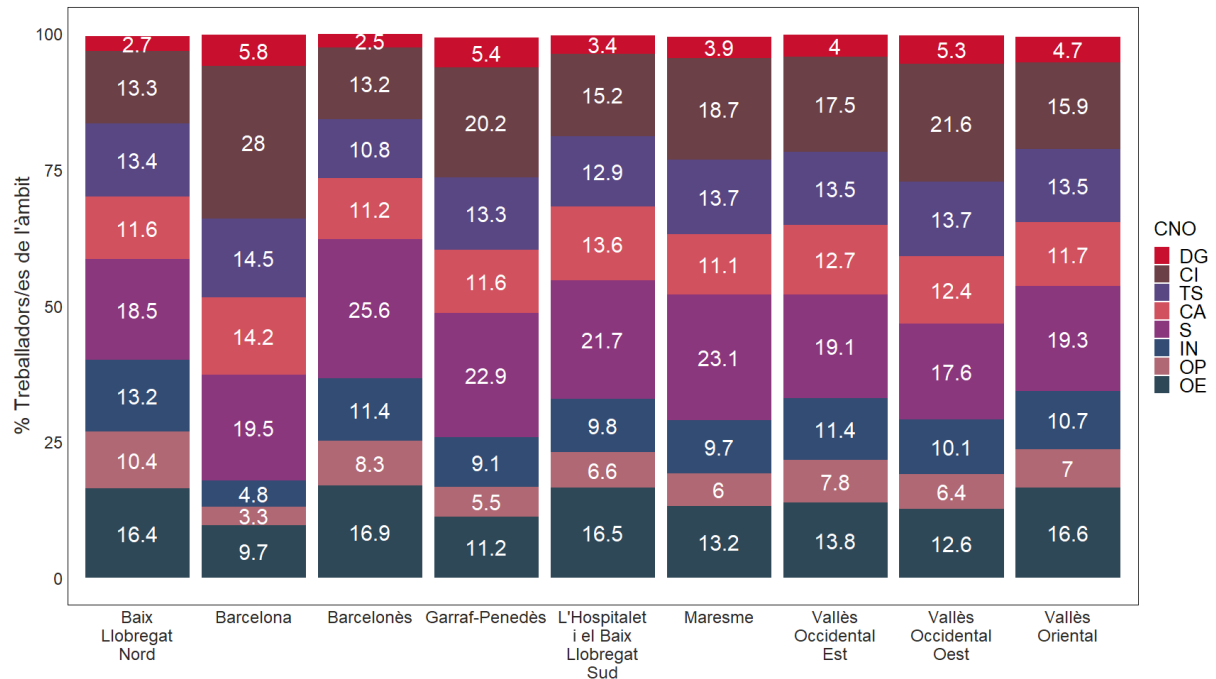
Una vegada es disposa de la imatge general, s'analitza com es trasllada aquesta composició professional global als casos particulars de cada un dels àmbits territorials.

Per l'àmbit de la capital, s'observa com la proporció de directius i gerents (DG) és més elevada que a la mitjana, però a nivells similars als d'àmbits com el Vallès Occidental Oest o Garraf-Penedès (5,3% i 5,4%, respectivament) però **la gran diferència radica en els tècnics i professionals científics i intel·lectuals (CI) que suposen el 28% de la força de treball de Barcelona, molt per sobre de la resta d'àmbits que oscil·len entre el 13,3% del Barcelonès i el 21,4% de el Vallès Occidental Oest** (veure Taula 41 a l'Annex estadístic). Aquesta sobre representació de "treballadors de coll blanc" (*white collar workers*)<sup>9</sup> té la seva contrapart a la representació de treballadors de les indústries manufactureres i la construcció (IN), operadors d'instal·lacions i maquinària, i muntadors (OP) i a les ocupacions elementals (OE), on la ciutat-àmbit de Barcelona presenta nivells molt per sota de la resta de la RMB.

<sup>9</sup> A la bibliografia acadèmica, especialment a la d'entorns angloparlants, es habitual referir-se als treballadors que treballen a través de les seves habilitats cognitives (treballadors d'oficines, funcionaris, científics, etc.) com a "treballadors de coll blanc" (*white collar workers*) en contraposició als "treballadors de coll blau" (*blue collar workers*) que són aquells que tenen feines de caràcter més físic (operaris de fàbrica o de la construcció, treballadors d'hostaleria o comerç). Aquesta nomenclatura fa referència a la vestimenta habitual dels homes de meitats del segle XX que desenvolupaven cada una de les feines, coll blanc per les camises blanques habituals dels oficinistes, coll blau per peces de roba de tipus mono de fàbrica o de teixit texà pels treballadors manuals. (Wroblewski, 2019)



Gràfic 8. Composició professional dels diferents àmbits prioritaris de la RMB

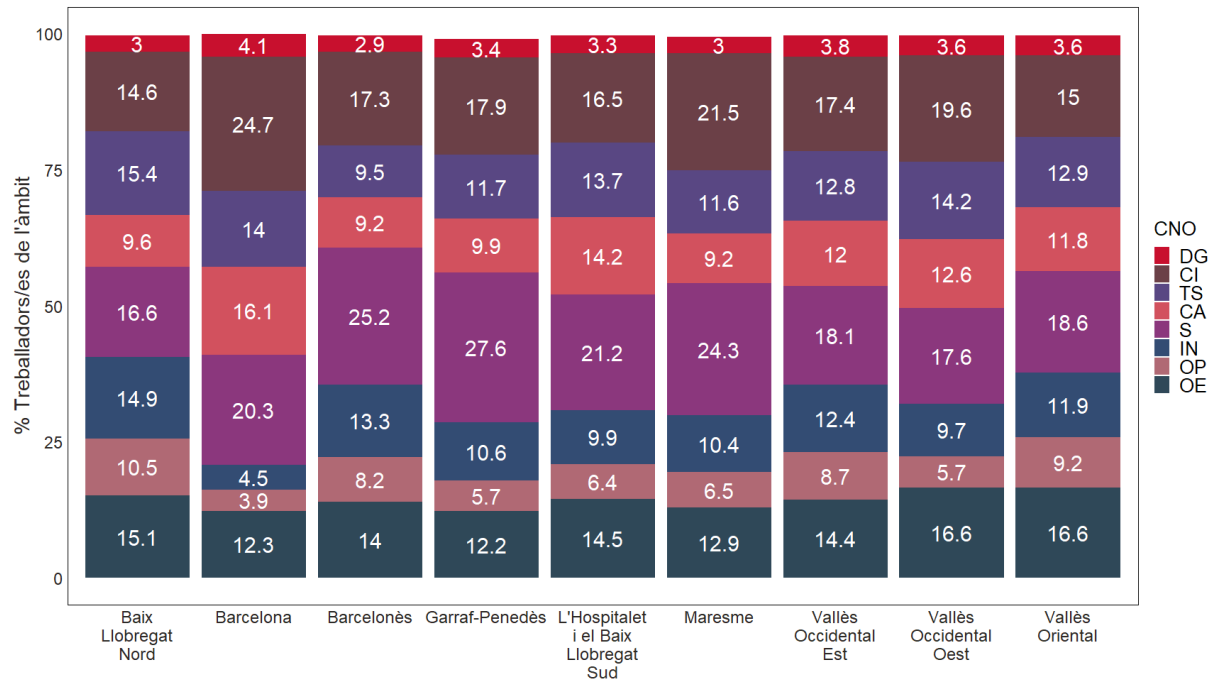


Per tal de tenir la imatge completa cal comparar la distribució dels col·lectius professionals amb la dels llocs de treball (LT) de cada un dels perfils. Per fer-ho, es replica l'anàlisi posant el focus en la ubicació dels llocs de feina de les persones de la mostra.

En fer-ho, s'observen **diferències entre la composició professional dels llocs de feina dels diferents àmbits territorials**. D'una banda, es pot veure com **Barcelona té una concentració de llocs de treball de tipus científic i intel·lectual (CI)** i, en menor mesura, de Tècnics i professionals de suport (TS), personal comptable i administratiu (CA) i direccions i gerències (DG). De fet, **la suma d'aquestes 4 categories, que agruparien la majoria de feines *white collar*, es veu clarament sobredimensionada si es compara la capital amb la resta dels àmbits**. Aquest fet té la seva contrapart en una **infrarrepresentació a Barcelona en els "treballs de coll blau" (*blue collar jobs*)**, exceptuant els serveis de restauració, personals, protecció i venedors(S) que sí que es troben en nivells més similars a la resta d'àmbits.

A altres àmbits s'observa la tendència contrària amb nivells més elevats de feines *blue collar* als sectors serveis (especialment àmbits de costa com el Barcelonès, el Maresme i Garraf-Penedès) o relacionats amb la manufactura (especialment al Baix Llobregat Nord, el Barcelonès, el Vallès Occidental Est i el Vallès Oriental).

Gràfic 9. Perfilat professional dels llocs de treball (LT) per àmbits territorials de la RMB



## Composició sectorial dels diferents àmbits de la RMB

Per tal de fer la caracterització dels diferents àmbits, es repliquen els anàlisis amb microdades realitzats pel perfilat professional i es classifiquen les persones de la mostra segons els criteris de classificació sectorial definits anteriorment.

Per nombre de persones, el sector amb major volum de persones és Educació, sanitat i serveis socials amb 229.465 persones i el 15,6% de la força de treball de la RMB.

En segon lloc i amb volums d'entre 100.000 i 165.000 persones es troben els sectors de comerç minorista (162.680, 11,2%), la indústria (162.484, 11%), l'administració i els serveis auxiliars (118.353, 8%) i l'hostaleria i el turisme (107.634, 7,3%). Aquests cinc sectors sumen conjuntament el 53,1% de les persones treballadores dels municipis analitzats de la RMB.

A continuació, es troben alguns sectors amb dimensions d'entre 50.000 i 100.000 persones com les TIC i activitats científiques (93.546, 6,4%), el comerç majorista (91.077, 6,2%), la construcció (80.055, 5,4%), el transport i magatzems (75.690, 5,1%), Altres serveis<sup>10</sup> (73.118, 5%), les AAPP i organismes internacionals (68.852, 4,7%), les activitats professionals (63.852, 4,7%) i les activitats creatives (55.437, 3,8%).

<sup>10</sup> Aquesta categoria agrupa a treballadors/es de les següents categories del CNAE: Activitats artístiques, recreatives i d'entreteniment, Activitats d'organitzacions i organismes extraterritorials, Altres serveis i aquelles persones per a qui no consta el sector d'ocupació.

Taula 10. Distribució de la força de treball de la Regió Metropolitana de Barcelona per sector econòmic

Territori	Sector	%RMB	Estimació
RMB	Educació, sanitat i serveis socials	15,6%	229.465
	Comerç minorista	11,2%	164.680
	Indústria	11,0%	162.484
	Administració i serveis auxiliars	8,0%	118.353
	Hostaleria i turisme	7,3%	107.634
	TIC i activitats científiques	6,4%	93.546
	Comerç majorista	6,2%	91.077
	Construcció	5,4%	80.055
	Transport i magatzems	5,1%	75.690
	Altres serveis	5,0%	73.118
	AAPP i organismes internacionals	4,7%	68.852
	Activitats professionals	4,3%	63.642
	Activitats creatives	3,8%	55.437
	Finances i immobiliàries	3,3%	48.974
	Empleats domèstics	2,3%	34.561
	Sector primari	0,3%	3.821
Resta d'activitats <sup>11</sup>	0,1%	1.589	
<b>Total</b>		<b>100%</b>	<b>1.472.978</b>

Per tal de reduir el soroll i simplificar l'anàlisi, s'exclouen aquells micro sectors que representen percentatges molt reduïts de la força de treball, en aquest cas l'epígraf "Resta d'activitats" (0,1%), el sector primari (0,3%) i els empleats domèstics (2,3%).

En analitzar la composició dels àmbits d'estudi amb els sectors restants s'obté la distribució presentada al Gràfic 10.

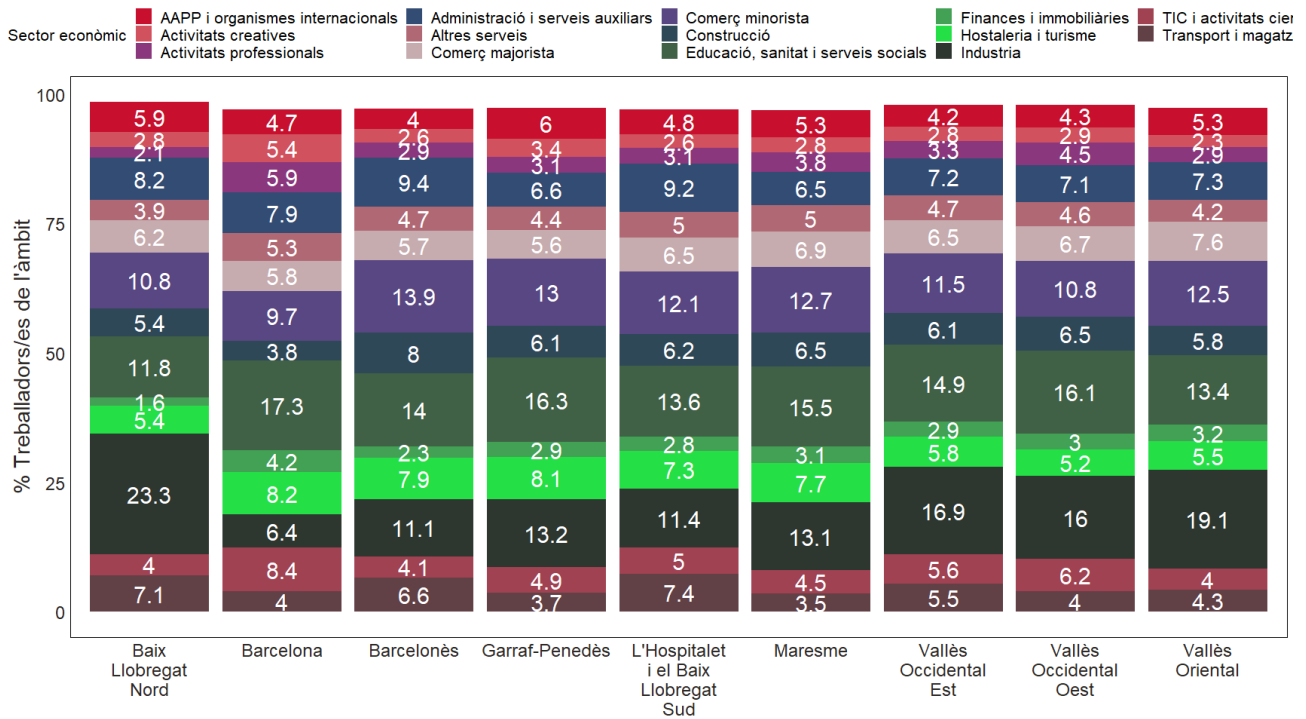
Per ordre d'importància, el sector Educació, sanitat i serveis socials (15,6% del total) oscil·la entre el 13,4% de el Vallès Oriental i el 17,3% de Barcelona, el comerç minorista (11,2% del total) es mou entre el 9,7% de Barcelona i el 13,9% del Barcelonès, i el sector indústria (11% del total) es troba en valors d'entre el 6,4% de Barcelona i el 23,3% del Baix Llobregat Nord, sent el sector que més variació presenta entre els diferents àmbits d'estudi.

A la franja intermèdia es troben sectors com administració i serveis auxiliars (entre 6,5% a el Maresme i 9,4% al Barcelonès), l'hostaleria i turisme (entre el 5,2% de el Vallès Occidental Oest i el 8,2% de Barcelona), les TIC i activitats científiques (4% a el Vallès Oriental o el Baix Llobregat Nord, 8,4% a Barcelona), el comerç majorista (entre el 5,6% del Garraf-Penedès i el 7,6% de el Vallès Oriental), la construcció (entre el 3,8% a Barcelona i el 6,5% del Maresme o el Vallès Occidental Oest), el transport i magatzems (entre el 4% a Barcelona o el Vallès Occidental Oest fins al 7,4% de L'Hospitalet de Llobregat i el Baix Llobregat Sud), i la categoria Altres serveis que

<sup>11</sup> Aquest epígraf recull les activitats econòmiques amb molt baixa representació a la RMB. En concret aquelles activitats que representen el 0,02% o menys de la força de treball de la RMB. Com es pot veure a la pròpia taula, totes aquestes activitats combinades no sumen més del 0,1% de la força de treball de la RMB.

es mou entre el 3,9% i el 5,3% trobant-se a el Baix Llobregat Nord i Barcelona el seu mínim i màxim, respectivament.

Gràfic 10. Composició sectorial dels diferents àmbits prioritaris de la RMB



Nota: Degut a l'exclusió dels micro sectors, la suma dels sectors d'un mateix àmbit no arriba al 100% i els totals poden variar lleugerament entre àmbits

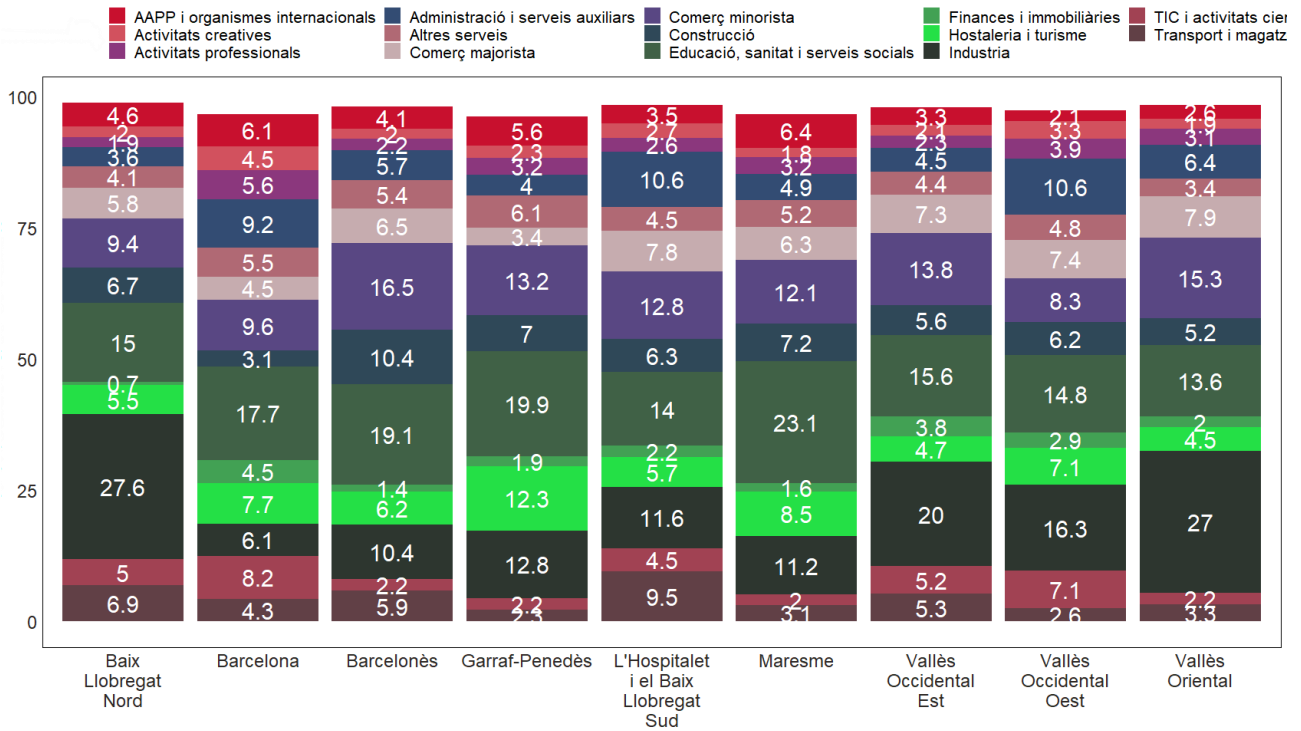
Per complementar aquesta dada, cal comparar la distribució sectorial de la població amb la dels llocs de treball (LT) per a cada àmbit territorial. Per fer-ho, es replica l'anàlisi posant el focus en la ubicació dels llocs de feina dels diferents sectors.

En fer-ho, s'observen diferències entre la composició sectorial dels llocs de feina dels diferents àmbits territorials. D'una banda, sectors com l'educació, sanitat i serveis socials (15,6% del total) presenten nivells d'entre el 13,6% de l'àmbit de el Vallès Oriental i el 23,1% de l'àmbit del Maresme. El comerç minorista (11,2% del total) es mou entre el 8,3% de el Vallès Occidental Oest o el 9,6% de Barcelona fins al 16,5% del Barcelonès.

La capital catalana es caracteritza per un alt equilibri sectorial on no hi ha un sector o uns pocs que clarament dominin l'activitat econòmica. El sector amb un major pes a la ciutat és el d'educació, sanitat i serveis socials (17,7%), seguit del comerç minorista (9,7%) i l'administració i els serveis auxiliars (9,2%). La resta de sectors es mouen entre el 4,3% i el 8,2%.

En contrast, es pot veure com a àmbits com el de el Vallès Oriental, el del Baix Llobregat Nord i, en menor mesura, el de el Vallès Occidental Est, destaquen per l'elevat volum de llocs de treball (LT) del sector indústria que suposen entre el 27,6% i el 20% del total en aquests àmbits, tot i ser només l'11% del total de llocs de feina de la RMB. Altres àmbits com el del Maresme tenen un fort sector de l'educació, sanitat i serveis socials (23,1%). La resta d'àmbits presenten distribucions més equilibrades.

Gràfic 11. Perfilat sectorial dels llocs de treball (LT) per àmbits territorials de la RMB



Nota: Degut a l'exclusió dels micro sectors, la suma dels sectors d'un mateix àmbit no arriba al 100% i els totals poden variar lleugerament entre àmbits

## 5. Mobilitat laboral a la Regió Metropolitana de Barcelona

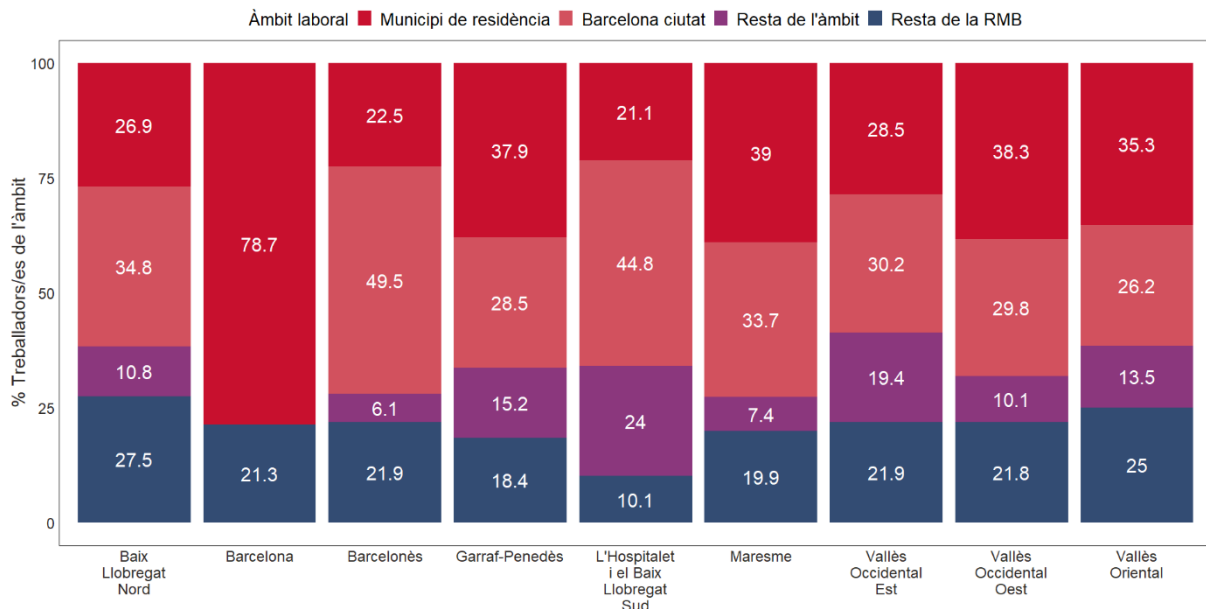
### La imatge global

Una vegada caracteritzada la realitat demogràfica i laboral de la Regió Metropolitana, es pot procedir a l'anàlisi de la seva mobilitat laboral.

Per tal d'obtenir la imatge general, **es classifiquen les persones en 4 categories diferenciades en funció del seu desplaçament**. En primer lloc, les **persones que treballen al municipi de residència**. La segona i tercera categoria estan formades per les **persones que treballen a l'àmbit territorial de residència** (exceptuant el propi municipi) i les **persones que treballen a àmbits territorials diferents al propi**. Per la seva rellevància i pes dins del conjunt, s'ha dotat de categoria pròpia a les **persones que resideixen fora de la ciutat de Barcelona però s'hi desplacen per a treballar**.

En funció de l'àmbit territorial que s'observi, **el principal col·lectiu per volum de persones és o bé les que es desplacen a Barcelona ciutat** (Baix Llobregat Nord, Barcelonès, L'Hospitalet de Llobregat i el Baix Llobregat Sud i el Vallès Occidental Est) **o bé el propi municipi de residència** (Barcelona, Garraf-Penedès, Maresme, Vallès Occidental Oest i Vallès Oriental). Per tant, s'observa que la situació de partida és que per la meitat dels àmbits que no són Barcelona la capital és el principal destí de treball i en tots els casos al menys una quarta part de la força de treball s'hi desplaça.

Gràfic 12. Fluxos de sortida de la mobilitat laboral agregada, per àmbits funcionals

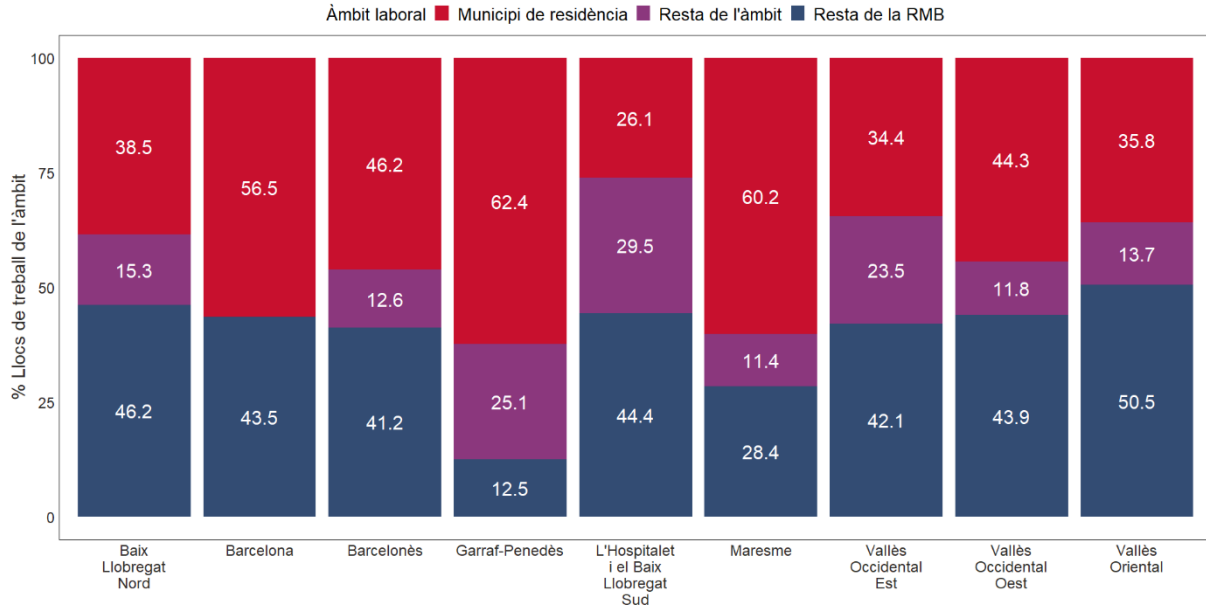


L'altre cara de la moneda són els fluxos d'entrada, és a dir l'anàlisi de la procedència de les persones que treballen a cada àmbit.

En primer lloc, destaca el fet que **tots els àmbits (excepte el Vallès Oriental) cobreixen al menys la meitat de llocs de treball amb persones residents als propis àmbits**, ja sigui al municipi on s'ubica el lloc de treball o a la resta del seu àmbit.

En segon lloc, **certs àmbits cobreixen la immensa majoria dels seus llocs de feina amb persones residents al propi àmbit, com el Garraf-Penedès (87,1%) i Maresme (71,8%)** (veure Gràfic 13 o Taula 5), mentre que la resta necessiten “importar” més del 40% de les persones treballadores d’altres àmbits de la Regió Metropolitana.

Gràfic 13. Fluxos d’entrada de la mobilitat laboral agregada, per àmbits funcionals



Si s’observen els fluxos específics a través d’una **matriu origen-destí sense l’àmbit de Barcelona, és possible observar amb més claredat els desplaçaments “concèntrics” a la capital catalana.** És a dir, els desplaçaments de tots aquells que no venen ni van a Barcelona.

El resultat més evident és com **cada àmbit funcional passa a ser el seu principal destí**, com ja ho era amb l’origen, com un gran percentatge de treballadors que no van a Barcelona és queden a treballar a les pròpies zones (del 57% del Barcelonès al 82% de L’Hospitalet de Llobregat i el Baix Llobregat Sud). Apartar Barcelona de l’equació també **permet observar altres pols laborals, com el de L’Hospitalet de Llobregat i el Baix Llobregat Sud**, que atreu al 19% del treballadors<sup>12</sup> de l’àmbit del Barcelonès, al 24% dels del Baix Llobregat Nord, 16% dels del Garraf-Penedès i entre el 8% i el 10% de la resta d’àmbits. **Un altre pols podria ser a l’àmbit del Vallès Occidental Est**, que atreu entre el 3 i el 16% dels treballadors de la resta d’àmbits.

<sup>12</sup> Com s’ha aclarit prèviament, en aquests paràgrafs es parla dels treballadors que no treballen ni resideixen a la ciutat de Barcelona.

Taula 11. Matriu de fluxos de sortida (%) sense Barcelona ciutat

Origen	Barcelonès	Vallès Oriental	L'Hospitalet de Llobregat i el Baix Llobregat Sud	Baix Llobregat Nord	Maresme	Vallès Occid. Est	Vallès Occid. Oest	Garraf-Penedès
Barcelonès	<b>57%</b>	2%	19%	1%	4%	11%	6%	0%
Vallès Oriental	2%	<b>68%</b>	8%	0%	5%	11%	6%	0%
L'Hospitalet de Llobregat i el Baix Llobregat Sud	2%	1%	<b>82%</b>	2%	1%	5%	6%	1%
Baix Llobregat Nord	2%	1%	24%	<b>59%</b>	1%	5%	7%	1%
Maresme	7%	4%	10%	0%	<b>70%</b>	5%	4%	0%
Vallès Occidental Est	3%	2%	9%	1%	2%	<b>69%</b>	14%	0%
Vallès Occidental Oest	2%	1%	9%	1%	1%	16%	<b>69%</b>	0%
Garraf-Penedès	1%	0%	16%	1%	0%	3%	3%	<b>74%</b>

Si s'observen els fluxos d'entrada excloent l'àmbit de Barcelona es pot observar l'origen de les persones que cobreixen els llocs de treball ubicats a cada un dels àmbits. En aquest cas s'aprecia com **la immensa majoria dels llocs de treball de cada àmbit que no ocupats per residents a Barcelona són coberts per residents a algun dels municipis del propi àmbit funcional** (del 59% de el Vallès Oriental al 91% del Garraf-Penedès).



Taula 12. Matriu de fluxos d'entrada (%) sense Barcelona ciutat

Origen	Barcelonès	Vallès Oriental	L'Hospitalet de Llobregat i el Baix Llobregat Sud	Baix Llobregat Nord	Maresme	Vallès Occid. Est	Vallès Occid. Oest	Garraf-Penedès
Barcelonès	<b>73%</b>	6%	6%	3%	6%	6%	4%	1%
Vallès Oriental	1%	<b>59%</b>	1%	0%	2%	2%	1%	0%
L'Hospitalet de Llobregat i el Baix Llobregat Sud	9%	6%	<b>74%</b>	20%	3%	7%	9%	5%
Baix Llobregat Nord	1%	1%	3%	<b>63%</b>	0%	1%	1%	0%
Maresme	6%	8%	2%	1%	<b>79%</b>	2%	2%	0%
Vallès Occidental Est	7%	14%	6%	5%	6%	<b>68%</b>	16%	1%
Vallès Occidental Oest	3%	5%	5%	6%	3%	13%	<b>66%</b>	1%
Garraf-Penedès	1%	1%	3%	2%	0%	1%	1%	<b>91%</b>

Per tal de completar la imatge global de la mobilitat laboral, **es quantifiquen els fluxos en funció de l'origen i el destí** (Taula 13). Aquestes dades permeten observar com, pels municipis analitzats<sup>13</sup>, el 30% dels desplaçaments laborals es produeixen internament a Barcelona, un 23% des de la resta de la RMB cap a la capital i únicament un 8% de Barcelona cap a la resta de la RMB. Això implica que **al voltant del 62% dels desplaçaments de tota la Regió Metropolitana tenen per origen o destí la ciutat de Barcelona** i, per tant, únicament el 38% es produeixen entre la resta del territori.

Entre els desplaçaments externs o "concèntrics" a Barcelona, destaquen els que són dins dels propis àmbits territorials, amb un 27% dels desplaçaments totals. **Únicament el 11% dels desplaçaments laborals totals són entre diferents àmbits de la RMB externs a Barcelona.**

Taula 13. Resum dels fluxos origen-destí de la mobilitat laboral a la RMB

Origen	Destí	Volum persones	% total persones
Barcelona	Barcelona	443.748	30%
Barcelona	Resta de la RMB	122.400	8%
Resta de la RMB	Barcelona	344.130	23%
Resta de la RMB	Propi àmbit	403.620	27%
Resta de la RMB	Resta de la RMB	159.660	11%
<b>Total</b>	<b>100%</b>	<b>1.473.558</b>	<b>100%</b>

<sup>13</sup> Com ja s'ha explicat anteriorment, per limitacions de dades obertes per secret estadístic s'han analitzat els municipis de més de 20.000 habitants, que combinats suposen el 84% de la població de la RMB. Per això és important interpretar les dades com a orientatives i no un reflex exacte de la realitat. Pel llistat de municipis veure Taula 5.

## Perfilat de la mobilitat laboral a la RMB

Per tal d'ampliar aquesta imatge general de la mobilitat, **es proposa realitzar una sèrie d'anàlisis des de diferents prismes complementaris: tres variables demogràfiques** (sexe, edat i nivell d'estudis) **i dues d'econòmiques** (perfil professional i sector d'activitat).

Per a cada una d'elles s'analitza els fluxos de mobilitat laboral a nivell agregat, s'analitza el tipus de mobilitat i s'estimen de forma quantitativa els volums de cada un dels fluxos de mobilitat laboral.

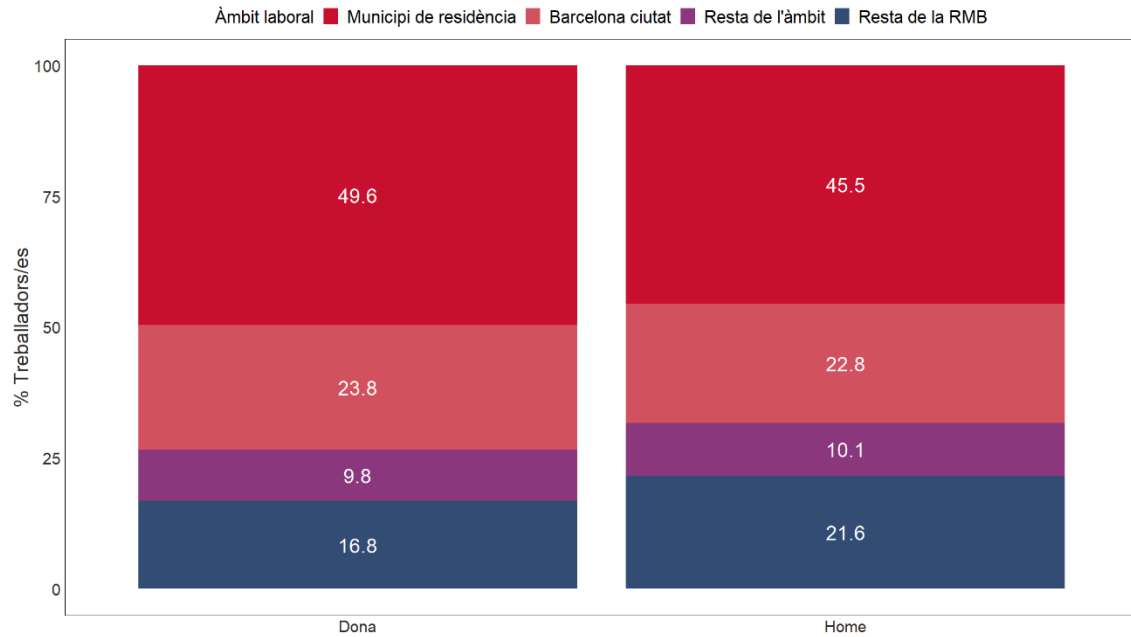
Adicionalment, en alguns casos (estudis, perfil professional i activitat econòmica) **s'estudien també els "fluxos induïts"**. En el context d'aquest estudi, **s'anomenarà flux induït a la diferència entre el nombre persones amb determinades característiques professionals i el nombre de llocs de treball que requereixen aquestes característiques a un determinat territori**. La idea subjacent és que si a un àmbit donat hi ha 1.000 persones amb un perfil professional però únicament 600 persones residents amb aquest perfil professional, les 400 persones restants hauran de venir necessàriament de fora de l'àmbit (i per tant generant un desplaçament "induí" de, com a mínim, 400 persones). És important, però, entendre que **aquest indicador únicament ens ajuda a comprendre la importància del diferencial entre les característiques de la població i del teixit econòmic sobre la mobilitat laboral, però en cap cas ens proporciona una xifra exacte sinó més aviat un llindar mínim**, ja que ni el 100% de llocs de feina es cobriran amb ma d'obra local ni el 100% de les persones amb un determinat perfil tindran la seva feina al mateix territori.

### La mobilitat laboral de la RMB per sexe

#### Caracterització de la mobilitat laboral per sexe

En analitzar les dades agregades per a tota la RMB, s'observa com les dones semblen tenir amb una freqüència major el lloc de feina al propi municipi que els homes (49,6% front a un 45,5%), uns nivells similars de desplaçaments cap a Barcelona (23,8% dones, 22,8% homes) i de treball dins del propi àmbit territorial (9,8% dones i 10,1% homes). Finalment, les dones presenten una tendència inferior a tenir el lloc de feina a la resta de la RMB (16,8% front a un 21,6% dels homes). Aquesta diferència es podria explicar per una distribució asimètrica de les càrregues de cures i reproductives, que encara recauen de forma desproporcionada sobre les dones i que podrien imposar una limitació pel que fa a les distàncies de desplaçament compatibles amb la conciliació laboral i familiar.

Gràfic 14. Àmbit laboral per sexe. Total RMB



Taula 14. Resum de la mobilitat per sexe

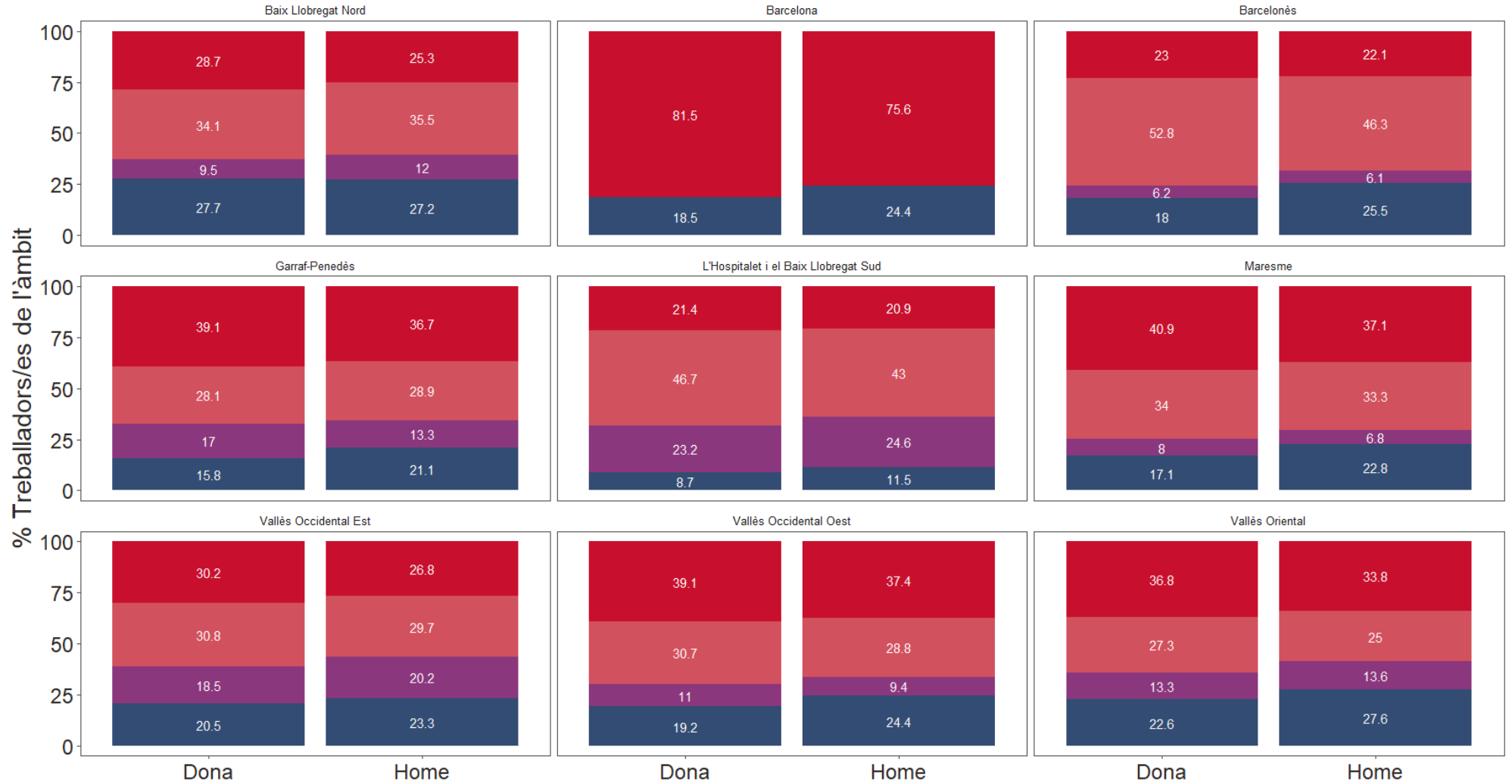
Sexe	Municipi de residència	Resta de l'àmbit	Barcelona ciutat	Resta RMB
Home	45,5%	10,1%	22,8%	21,6%
Dona	49,6%	9,8%	23,8%	16,8%
<b>Volum respecte el total de la RMB</b>				
Home	23,4%	5,2%	11,7%	11,1%
Dona	24,1%	4,8%	11,6%	8,2%

Si es desglossa aquesta anàlisi pels diferents àmbits territorials de l'estudi, es pot observar com aquesta tendència global es reproduïx en tots i cada un dels àmbits, ja que en cap dels àmbits territorials hi ha una major proporció d'homes que treballin al propi municipi i únicament al Baix Llobregat Nord hi ha un nivell inferior d'homes que treballen a la resta de la RMB (i la diferència en aquest cas és només de mig punt).

A continuació es mostren els desplaçaments per sexe desglossats per àmbits:

Gràfic 15. Àmbit laboral per sexe desglossat per àmbits territorials

Àmbit laboral ■ Municipi de residència ■ Barcelona ciutat ■ Resta de l'àmbit ■ Resta de la RMB



### Estimació dels fluxos totals de mobilitat laboral per sexe

A partir d'aquests comportaments observats, es quantifiquen i s'estimen els següents fluxos totals<sup>14</sup> per a cada un dels patrons de mobilitat laboral:

- ❖ Municipi de residència: 697.603 (47% del total), dels quals són
  - Homes: 344.423 (49,2%)
  - Dones: 355.426 (50,8%)
- ❖ Barcelona ciutat (excloent els seus residents): 343.137 persones, el 23% del total, es desplacen a treballar a la ciutat des de fora, dels quals són
  - Homes: 172.590 (50,3%)
  - Dones: 170.547 (49,7%)
- ❖ Resta del propi àmbit territorial: 146.680 persones (10% del total) , dels quals són
  - Homes: 76.454 (52,1%)
  - Dones: 70.225 (47,9%)
- ❖ Resta de la RMB: 283.567 persones (19% del total) , dels quals són
  - Homes: 163.506 (57,6%)
  - Dones: 120.386 (42,4%)

### La mobilitat laboral de la RMB per edat

L'anàlisi de la mobilitat laboral perfila per grups d'edat el comportament de les persones que es desplacen.

#### Fluxos totals per tram d'edat a nivell agregat

En total, s'estima que es produeixen uns 770.959 desplaçaments dins de l'àmbit territorial analitzat. Aquesta xifra és el resultat de restar les 701.826 persones que treballen al municipi de residència del 1.472.785 persones treballadores que resideixen als municipis estudiats.

D'aquests desplaçaments, els principals són els dels grups d'edat "centrals", és a dir aquelles persones amb feina que es troben entre els 25 i els 64 anys, especialment entre els 25 i els 54. Aquest fet es correspon amb el seu pes demogràfic, ja que aquests dos grups suposen el 75,4% de les persones treballadores de la RMB (tot i que els desplaçaments fins i tot superen aquesta xifra, arribant al 77,1% del total entre les dues franges).

Per trams concrets, **les persones d'entre 25 i 44 anys acumulen pràcticament la meitat dels desplaçaments fora del municipi de residència** amb 372.288 persones (48,3% dels desplaçaments), el segueix el grup de 45 a 54 anys amb 222.178 persones (28,8%) i el de 55 a 64 amb 120.399 (15,6%). En una escala menor es troben les persones de 20 a 24 anys amb 43.204 persones que es desplacen fora del seu municipi de residència (5,6% del total), les persones de 65 anys o més amb 7.067 (0,9%) i les de 16 a 19 anys amb 7.067 (0,8%).

<sup>14</sup> Els fluxos totals s'estimen per a totes les variables d'anàlisi. Donat que es tracta d'estimacions, els volums totals presentat petites variacions entre variables en funció de les dades disponibles.

Taula 15. Resum dels fluxos de mobilitat laboral totals fora del municipi de residència, desagregats per trams d'edat

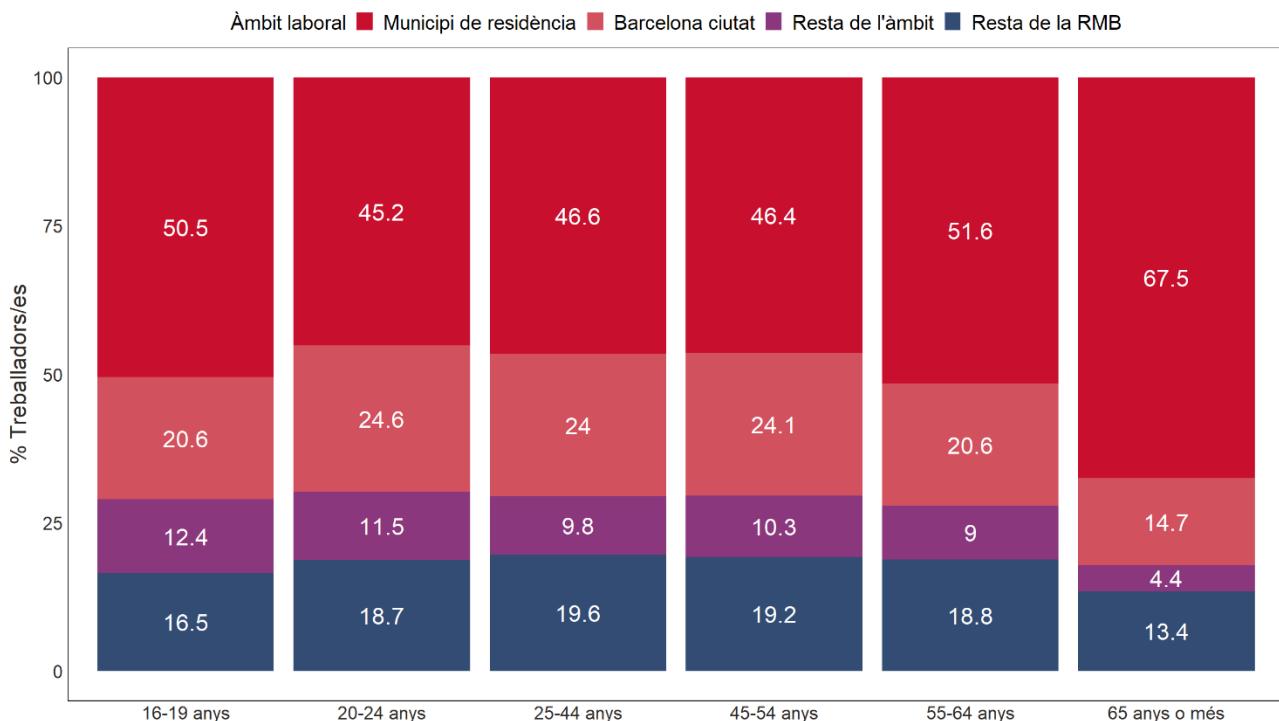
Grup d'edat	Fluxos totals (absoluts)	Fluxos totals (% del total)
16-19 anys	7.067	0,8%
20-24 anys	43.204	5,6%
25-44 anys	372.288	48,3%
45-54 anys	222.178	28,8%
55-64 anys	120.399	15,6%
65 anys o més	7.067	0,9%
<b>Total general</b>	<b>770.959</b>	<b>100%</b>

### Caracterització de la mobilitat laboral per tram d'edat

En analitzar les dades agregades per a tota la RMB per tram d'edat, **es pot observar una tendència de les persones a les franges situades als extrems** (aquelles menors de 20 anys o majors de 55) **a treballar al propi municipi**. Aquesta tendència s'accentua pels majors de 65 anys. Cal tenir present que els majors de 64 i els menors de 20 suposen una fracció molt reduïda de les persones ocupades de la RMB (veure Taula 7).

Per les franges "centrals" el comportament es força similar entre elles, amb un 45-46% de persones que treballen al propi municipi, un 24-25% a Barcelona ciutat, a l'entorn del 10-11% pels propis àmbits i un 18-19% a la resta de la RMB.

Gràfic 16. Mobilitat laboral dels diferents trams d'edat



Taula 16. Taula resum mobilitat per edat

Edat	Municipi de residència	Resta de l'àmbit	Barcelona ciutat	Resta RMB
16-19 anys	50,5%	12,4%	20,6%	16,5%
20-24 anys	45,2%	11,5%	24,6%	18,7%
25-44 anys	46,6%	9,8%	24,0%	19,6%
45-54 anys	46,4%	10,3%	24,1%	19,2%
55-64 anys	51,6%	9,0%	20,6%	18,8%
65 anys o més	67,5%	4,4%	14,7%	13,4%
<b>Volum respecte el total de la RMB</b>				
16-19 anys	0,4%	0,1%	0,2%	0,1%
20-24 anys	2,4%	0,6%	1,3%	1,0%
25-44 anys	22,1%	4,6%	11,4%	9,3%
45-54 anys	13,1%	2,9%	6,8%	5,4%
55-64 anys	8,7%	1,5%	3,5%	3,2%
65 anys o més	1,0%	0,1%	0,2%	0,2%

En desglossar aquestes dades pels diferents àmbits territorials de l'estudi, **es poden observar com moltes de les tendències agregades venen també afectades de forma molt important pel pes específic de Barcelona a la RMB.**

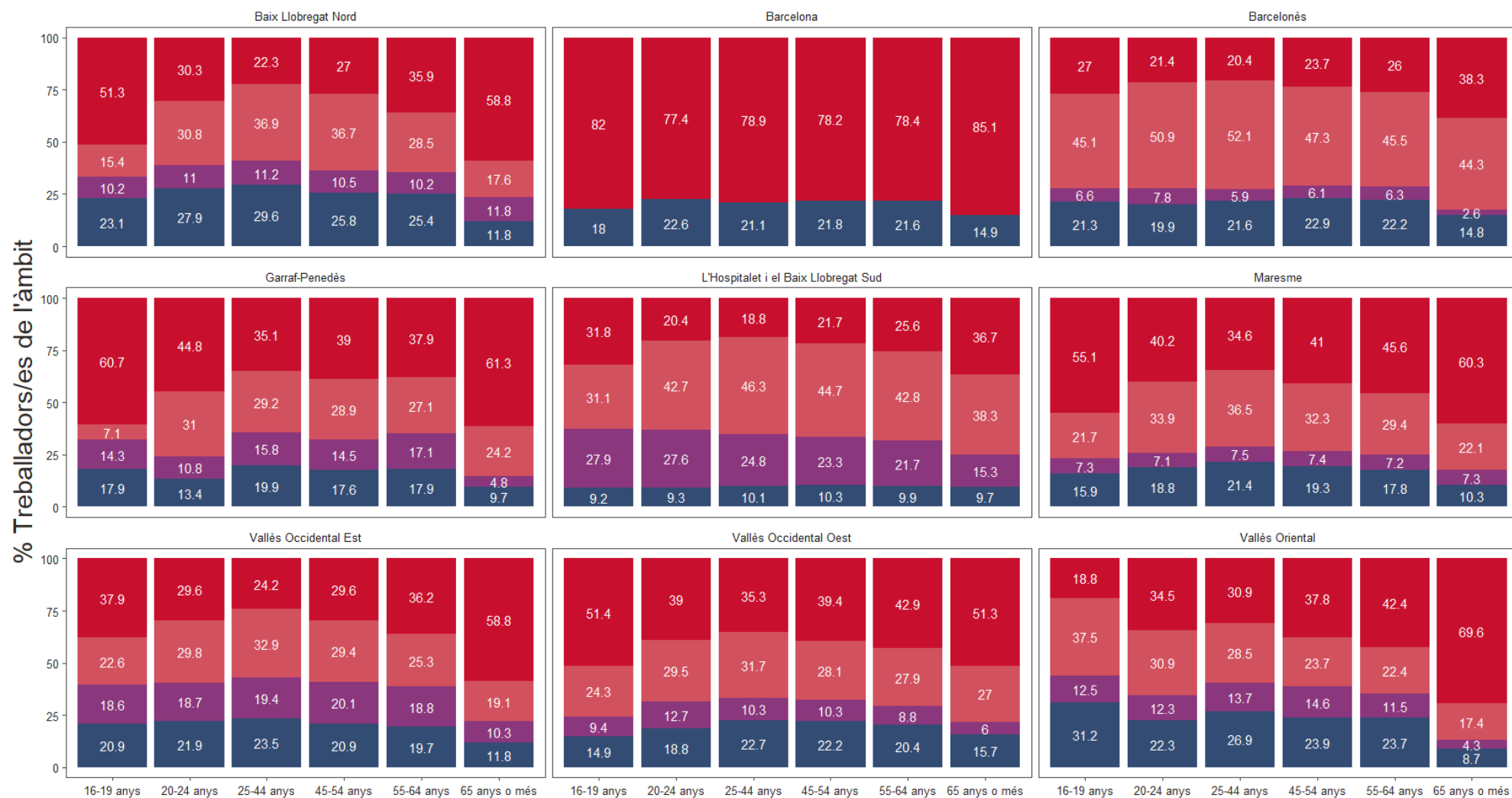
Si bé les tendències agregades en general es mantenen per la majoria d'àmbits, amb els menors de 20 i els majors de 55 treballant amb més freqüència al propi municipi, la intensitat d'aquesta tendència presenta fortes variacions entre àmbits. També es poden apreciar excepcions a aquesta tendència, amb àmbits com el de el Vallès Oriental on la probabilitat de treballar al propi municipi dels menors de 20 anys és la menor de tots els trams.

D'altra banda, es pot també apreciar tendències ja observades en anàlisis anteriors, com el fet que el tipus dominant de mobilitat pels àmbits veïns a Barcelona són el desplaçament a la capital per a la majoria dels grups d'edat (àmbits del Barcelonès i de L'Hospitalet de Llobregat i el Baix Llobregat Sud), o el fet que l'entorn del 75-80% de les persones de Barcelona tinguin el seu lloc de feina al propi municipi.

A continuació es mostren els desplaçaments per a cada grup d'edat desglossats per àmbits territorials de residència:

Gràfic 17. Mobilitat laboral dels grups d'edat, desglossat per àmbits territorials

Àmbit laboral ■ Municipi de residència ■ Barcelona ciutat ■ Resta de l'àmbit ■ Resta de la RMB





## Estimació dels fluxos totals de mobilitat laboral pels diferents grups d'edat

A partir d'aquests comportaments observats, s'estimen els següents fluxos totals<sup>15</sup> per a cada un dels tipus de mobilitat:

- ❖ Municipi de residència: 701.826 persones (47,7% del total)
- ❖ Barcelona ciutat (excloent els seus residents): 343.476 persones (23,3% del total)
- ❖ Resta del propi àmbit territorial: 144.887 persones (9,8% del total)
- ❖ Resta de la RMB: 282.595 persones (19,2% del total)

En primer lloc, s'observa com pràcticament la meitat (47,7%) de les persones treballadores dels municipis de la RMB analitzats té el seu lloc de feina al propi municipi. Entre aquests, els trams amb major volum de persones són els que es troben entre els 25 i els 44 anys (324.880), entre 45 i 54 anys (192.333) i entre els 55 i 64 anys. Aquests patrons es repeteixen per la resta de tipus de mobilitat, donat que aquests són els grups poblacionals més nombrosos entre la població treballadora de la RMB (veure Taula 7).

Taula 17. Estimació del nombre total de treballadors amb la feina al propi municipi de residència per trams d'edat

Grup d'edat	Taxa mun. de residència	Estimació treb. Grup d'edat	Estimació mobilitat	% Mobilitat
16-19 anys	50,5%	11.764	5.941	0,8%
20-24 anys	45,2%	78.839	35.635	5,1%
25-44 anys	46,6%	697.168	324.880	46,3%
45-54 anys	46,4%	414.511	192.333	27,4%
55-64 anys	51,6%	248.759	128.360	18,3%
65 anys o més	67,5%	21.743	14.677	2,1%

En segon lloc, 343.476 persones (23,3% del total) resideixen a fora de la ciutat de Barcelona però s'hi han de desplaçar per a treballar. Els trams amb major volum de persones són els que es troben entre els 25 i els 44 anys (167.320), entre 45 i 54 anys (99.897) i entre els 55 i 64 anys (51.244). Els segueixen les persones d'entre 20 a 24 anys (19.394). Finalment es troben els grups d'edat més extrems, 65 d'anys o més (3.196) i 16 a 19 anys (2.423).

Taula 18. Estimació del nombre total de treballadors que es desplacen per motius laborals a la ciutat de Barcelona per trams d'edat

Grup d'edat	Taxa despl. Barcelona	Estimació treb. Grup d'edat	Estimació mobilitat	% Mobilitat
16-19 anys	20,6%	11.764	2.423	0,7%
20-24 anys	24,6%	78.839	19.394	5,6%
25-44 anys	24,0%	697.168	167.320	48,7%
45-54 anys	24,1%	414.511	99.897	29,1%
55-64 anys	20,6%	248.759	51.244	14,9%
65 anys o més	14,7%	21.743	3.196	0,9%

<sup>15</sup> Els fluxos totals s'estimen per a totes les variables d'anàlisi. Donat que es tracta d'estimacions, els volums totals presentat petites variacions entre variables en funció de les dades disponibles, tot i que els resultats són molt similars.

En relació als desplaçaments dins dels propis àmbits d'influència, aquesta representa només el 9,8% dels desplaçaments estimats i agruparia a unes 144.887 persones, sent la categoria menys habitual de desplaçament.

Entre aquests, els trams amb major volum de persones són els que es troben entre els 25 i els 44 anys (68.322), entre 45 i 54 anys (42.695) i entre els 55 i 64 anys (22.388).

*Taula 19. Estimació del nombre total de desplaçaments laborals de treballadors que tenen la seva feina fora del municipi de residència però dins del seu àmbit funcional, per trams d'edat*

Grup d'edat	Taxa despl. Resta de l'àmbit	Estimació treb. Grup d'edat	Estimació mobilitat	% Mobilitat
16-19 anys	12,4%	11.764	1.459	1,0%
20-24 anys	11,5%	78.839	9.067	6,3%
25-44 anys	9,8%	697.168	68.322	47,2%
45-54 anys	10,3%	414.511	42.695	29,5%
55-64 anys	9,0%	248.759	22.388	15,5%
65 anys o més	4,4%	21.743	957	0,7%

Finalment, la mobilitat entre diferents àmbits de la Regió Metropolitana s'estima que agrupa a 282.595 persones, que suposen el 19,2% del total. Cal recordar que aquesta categoria inclou als residents a la ciutat de Barcelona que es desplacen a altres indrets per motius laborals però no als residents de la resta de la RMB que es desplacen cap a Barcelona, ja que aquest col·lectiu té la seva pròpia categoria específica que ja s'ha tractat anteriorment.

La distribució del desplaçament per trams d'edat segueix el mateix patró que pels casos anteriors i que respon a la distribució dels trams d'edat dins de la "piràmide poblacional" de les persones ocupades a la RMB.

*Taula 20. Estimació del nombre total de desplaçaments laborals de treballadors a àmbits diferents al propi (excepte Barcelona), per trams d'edat*

Grup d'edat	Taxa despl. Resta de la RMB	Estimació treb. Grup d'edat	Estimació mobilitat	% Mobilitat
16-19 anys	16,5%	11.764	1.941	0,7%
20-24 anys	18,7%	78.839	14.743	5,2%
25-44 anys	19,6%	697.168	136.645	48,4%
45-54 anys	19,2%	414.511	79.586	28,2%
55-64 anys	18,8%	248.759	46.767	16,5%
65 anys o més	13,4%	21.743	2.914	1,0%

## La mobilitat laboral de la RMB per nivell d'estudis

Per a l'anàlisi de la mobilitat laboral per nivell d'estudis s'ha volgut ampliar les anàlisis de les variables anteriors amb l'estudi de la **mobilitat induïda<sup>16</sup> pel desajustament entre els estudis necessaris per accedir a determinats llocs de feina i els estudis de la població que resideix al municipi on s'ubiquen**. Tot i així, cal tenir present la limitació del mateix, ja que dins d'un mateix nivell d'estudis s'amaguen moltes realitats, branques de coneixement i especialitats diferents.

### Caracterització de la mobilitat laboral per nivell d'estudis

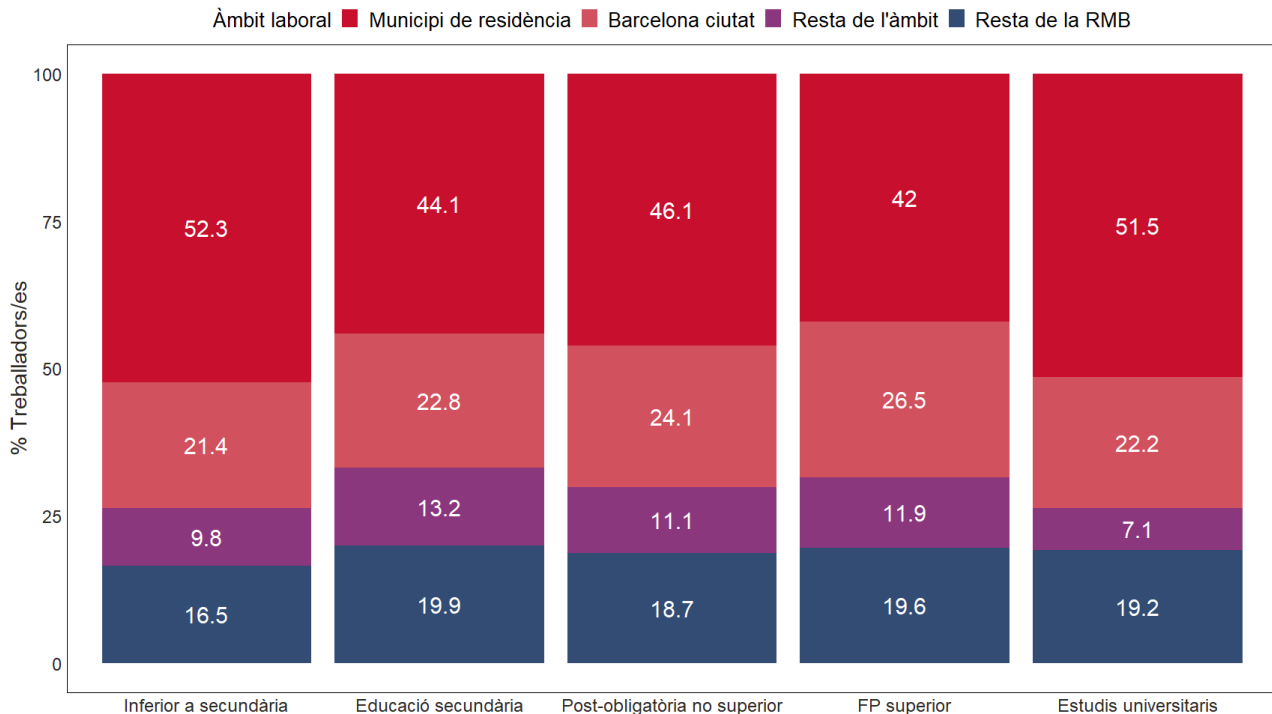
En analitzar les dades agregades per a tota la RMB per nivell d'estudis, es pot observar **una tendència de les persones de les franges situades en els extrems (amb estudis inferiors a secundària i universitaris) a treballar al propi municipi**. La resta de nivells presenten taxes similars d'entre el 42 i el 46%.

Pel que fa als desplaçaments a Barcelona ciutat, es troben entre el 21,4% de les persones amb estudis inferiors a secundària i el 26,5% de les persones amb FP superior, sense variacions significatives.

**El grup amb més tendència a desplaçar-se dins del propi àmbit a l'hora de treballar és el de persones amb estudis secundaris (13,2%), mentre que el qui ho fa menys sovint és el de les persones amb titulació universitària (7,1%).**

Pel que fa als desplaçaments "concèntrics" entre diferents àmbits de la RMB que no són Barcelona, els diferents grups presenten comportaments similars i entre el 16,5% i el 19,9% adopten aquest tipus de desplaçament laboral.

Gràfic 18. Mobilitat laboral per nivell d'estudis



<sup>16</sup> Mobilitat induïda definida com aquella derivada de la diferència entre el nivell d'estudis de la població resident i el dels llocs de treball d'un àmbit territorial. Per més detall veure la definició a l'apartat de perfilat econòmic.

Taula 21. Taula resum de la mobilitat per nivell d'estudis

Estudis	Municipi de residència	Resta de l'àmbit	Barcelona ciutat	Resta RMB
Inferior a secundària	52,3%	9,8%	21,4%	16,5%
Educació secundària	44,1%	13,2%	22,8%	19,9%
Post-obligatòria no superior	46,1%	11,1%	24,1%	18,7%
FP superior	42,0%	11,9%	26,5%	19,6%
Estudis universitaris	51,5%	7,1%	22,2%	19,2%
<b>Volum respecte el total de la RMB</b>				
Inferior a secundària	2,1%	0,4%	0,8%	0,7%
Educació secundària	8,3%	2,5%	4,3%	3,7%
Post-obligatòria no superior	11,3%	2,7%	5,9%	4,6%
FP superior	5,6%	1,6%	3,5%	2,6%
Estudis universitaris	20,3%	2,8%	8,8%	7,6%

En analitzar les dades desglossades per àmbits territorials, s'observa com el pes real de les persones amb feina al propi municipi es troba fortament condicionada per la ciutat de Barcelona.

És interessant apreciar que el percentatge de treballadors que tenen la feina al propi municipi sembla disminuir a mesura que augmenta el nivell d'estudis finalitzats. Aquest és el cas a la majoria dels àmbits com el del Barcelonès, l'Hospitalet de Llobregat i el Baix Llobregat Sud, el Baix Llobregat Nord, el Maresme, el Vallès Occidental Est, el Vallès Occidental Oest o Garraf-Penedès.

Pel que fa als comportaments dels diferents nivells d'estudis, destaca el fet que **per les persones amb titulació universitària el principal tipus de mobilitat és a tots els àmbits el desplaçament a Barcelona, superant el 50% en els àmbits adjacents** del Barcelonès o l'Hospitalet de Llobregat i el Baix Llobregat Sud.

**Per les persones amb FP superior el comportament és similar, sent el desplaçament a Barcelona el principal tipus de mobilitat laboral a 5 dels 8 àmbits funcionals** que no són Barcelona. Tot i així, els casos dels àmbits de el Vallès Occidental Oest, el Vallès Oriental i Garraf-Penedès aquest tipus de desplaçament es veu superat per les persones que tenen la feina al propi municipi.

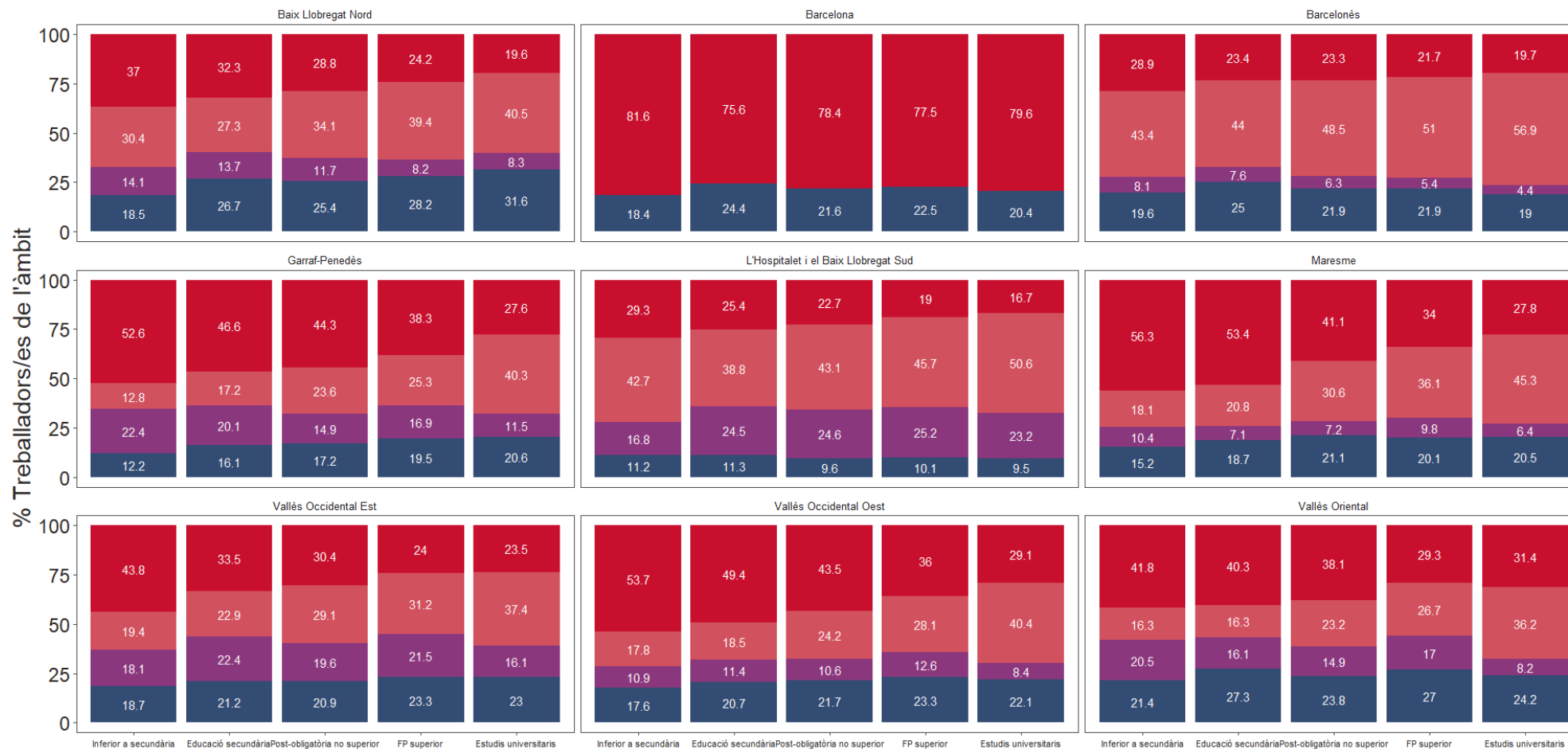
Entre les persones amb estudis post-obligatoris no superiors el desplaçament a Barcelona és el principal en només 3 dels 8 àmbits i als 5 restants el dominant és el grup que treballa al propi municipi de residència.

Per les persones amb estudis secundaris, Barcelona és el principal destí per només 2 de les 8, el Barcelonès i l'Hospitalet de Llobregat i el Baix Llobregat Sud, mentre que a la resta d'àmbits el principal destí per treballar és el propi municipi. Dels 6 àmbits restants, en 4 les persones amb estudis secundaris que treballen al propi municipi de residència superen el 40% i a l'àmbit prioritari del Maresme suposen el 53,4% d'aquest grup.

A continuació es mostren els desplaçaments per a cada nivell d'estudis desglossats per àmbits territorials de residència:

Gràfic 19. Mobilitat laboral per nivell d'estudis, desglossat per àmbits territorials

Àmbit laboral ■ Municipi de residència ■ Barcelona ciutat ■ Resta de l'àmbit ■ Resta de la RMB



## Fluxos induïts per nivell d'estudis a nivell agregat

Per pes dins de la força de treball de la RMB, les persones amb estudis universitaris suposen el 39,5% de la RMB. Tot i això, la seva mobilitat suposa el 36,5% i els seus desplaçaments induïts pel dèficit d'oferta de llocs de treball a l'àmbit de residència només suposa el 29,8%. Per tant, aquest col·lectiu es desplaça una mica menys del que li correspondria.

El segon col·lectiu per volum és el de les persones amb estudis post-obligatoris no superiors (FP grau mig, batxillerat, etc.). Aquest col·lectiu representa el 24,4% del total de les i realitza el 25,1% dels desplaçaments. Aquest col·lectiu es desplaça acord al seu pes dins del conjunt de treballadors i treballadores.

En tercer lloc es troben les persones amb educació secundària, que suposen el 18,8% del total de treballadors i treballadores de la RMB i el 20% dels desplaçaments (fet que ha apunta a una mobilitat sensiblement superior a la mitjana).

Les persones amb FP superior suposen el 13,4% de la força de treball i el 14,8% dels desplaçaments, per tant desplaçant-se de manera més freqüent que el conjunt dels treballadors.

Finalment, les persones amb un nivell de formació inferior a secundària (educació primària, sense estudis, etc.) suposen el 3,9% del total de persones treballadores i el 3,6% de desplaçaments.

Taula 22. Resum dels fluxos de mobilitat laboral induïda per nivell d'estudis

Nivell d'estudis	% Treb. RMB	Fluxos Totals (absoluts)	Fluxos Totals (% del total)	Fluxos induïts (absoluts)	Fluxos induïts (% del total)
Inferior a secundària	3,9%	27.740	3,6%	18.985	4,3%
Educació secundària	18,8%	154.632	20,0%	95.819	21,6%
Post-obligatòria no superior	24,4%	193.845	25,1%	120.652	27,2%
FP superior	13,4%	114.371	14,8%	76.440	17,2%
Estudis universitaris	39,5%	281.960	36,5%	132.480	29,8%
<b>Total</b>	<b>100%</b>	<b>772.548</b>	<b>100%</b>	<b>444.376</b>	<b>100%</b>

## Estimació dels fluxos totals de mobilitat laboral per nivell formatiu

A partir d'aquests comportaments observats, s'estimen els següents fluxos totals<sup>17</sup> per a cada un dels tipus de mobilitat per nivell d'estudis:

- ❖ Municipi de residència: 700.420 persones (47,6% del total)
- ❖ Barcelona ciutat (excloent els seus residents): 343.506 persones (23,3% del total)
- ❖ Resta del propi àmbit territorial: 146.876 persones (10% del total)
- ❖ Resta de la RMB: 282.167 persones (19,2% del total)

En primer lloc, s'observa com pràcticament la meitat (47,6%) de les persones treballadores dels municipis de la RMB analitzats té el seu lloc de feina al propi municipi. Entre aquests, els grups amb major volum de persones són els que tenen formació universitària (299.401), post-obligatòria no superior (165.793) i

<sup>17</sup> Els fluxos totals s'estimen per a totes les variables d'anàlisi. Donat que es tracta d'estimacions, els volums totals presentat petites variacions entre variables en funció de les dades disponibles, tot i que els resultats són molt similars.

educació secundària (121.990). Aquests patrons es repeteixen per la resta de tipus de mobilitat, donat que aquests són els grups poblacionals més grans entre la població treballadora de la RMB (veure Taula 8).

Taula 23. Estimació del nombre total de treballadors amb la feina al propi municipi de residència per nivell d'estudis

Nivell d'estudis	Taxa mun. de residència	Estimació treb. Nivell formatiu	Estimació mobilitat	% Mobilitat
Estudis universitaris	51,5%	581.360	299.401	42,7%
Post-obligatòria no superior	46,1%	359.638	165.793	23,7%
Educació secundària	44,1%	276.622	121.990	17,4%
FP superior	42,0%	197.192	82.820	11,8%
Inferior a secundària	52,3%	58.155	30.415	4,3%

En segon lloc, 343.506 persones (23,3% del total) resideixen a fora de la ciutat de Barcelona però s'hi han de desplaçar per a treballar. Els grups amb major volum de persones són els que tenen formació universitària (129.062), post-obligatòria no superior (86.673) i educació secundària (63.070). Els segueixen les persones amb FP superior (52.256) i, finalment, les persones amb formació inferior a secundària (12.445).

Taula 24. Estimació del nombre total de treballadors que es desplacen per motius laborals a la ciutat de Barcelona per nivell d'estudis

Nivell d'estudis	Taxa despl. Barcelona	Estimació treb. Nivell formatiu	Estimació mobilitat	% Mobilitat
Estudis universitaris	22,20%	581.360	129.062	37,6%
Post-obligatòria no superior	24,10%	359.638	86.673	25,2%
Educació secundària	22,80%	276.622	63.070	18,4%
FP superior	26,50%	197.192	52.256	15,2%
Inferior a secundària	21,40%	58.155	12.445	3,6%

En relació als desplaçaments dins dels propis àmbits prioritaris, aquesta representa només el 10% dels desplaçaments estimats i agruparia a unes 146.876 persones, sent la categoria menys habitual de desplaçament.

Entre aquests, els trams amb major volum de persones són els que tenen estudis universitaris (41.277), formació post-obligatòria no superior (39.920) i educació secundària (36.514).

Taula 25. Estimació del nombre total de desplaçaments laborals de treballadors que tenen la seva feina fora del municipi de residència però dins del seu àmbit funcional, per nivell d'estudis

Nivell d'estudis	Taxa despl. Resta de l'àmbit	Estimació treb. Nivell formatiu	Estimació mobilitat	% Mobilitat
Estudis universitaris	7,10%	581.360	41.277	28,1%
Post-obligatòria no superior	11,10%	359.638	39.920	27,2%
Educació secundària	13,20%	276.622	36.514	24,9%
FP superior	11,90%	197.192	23.466	16,0%
Inferior a secundària	9,80%	58.155	5.699	3,9%

Finalment, la mobilitat entre diferents àmbits de la Regió Metropolitana s'estima que agrupa a 282.167 persones, que suposen el 19,2% del total. Cal recordar que aquesta categoria inclou als residents a la ciutat de Barcelona que es desplacen a altres indrets per motius laborals però no als residents de la resta de la RMB que es desplacen cap a Barcelona, ja que aquest col·lectiu té la seva pròpia categoria específica que ja s'ha tractat anteriorment.

La distribució del desplaçament per nivell formatiu segueix el mateix patró que pels casos anteriors i que respon a la composició d'estudis global de les persones ocupades a la RMB.

*Taula 26. Estimació del nombre total de desplaçaments laborals de treballadors a àmbits diferents al propi (excepte Barcelona), per nivells d'estudis*

Nivell d'estudis	Taxa despl. Resta de la RMB	Estimació treb. Nivell formatiu	Estimació mobilitat	% Mobilitat
Estudis universitaris	19,20%	581.360	111.621	39,6%
Post-obligatòria no superior	18,70%	359.638	67.252	23,8%
Educació secundària	19,90%	276.622	55.048	19,5%
FP superior	19,60%	197.192	38.650	13,7%
Inferior a secundària	16,50%	58.155	9.596	3,4%



## La mobilitat laboral de la RMB per perfil professional

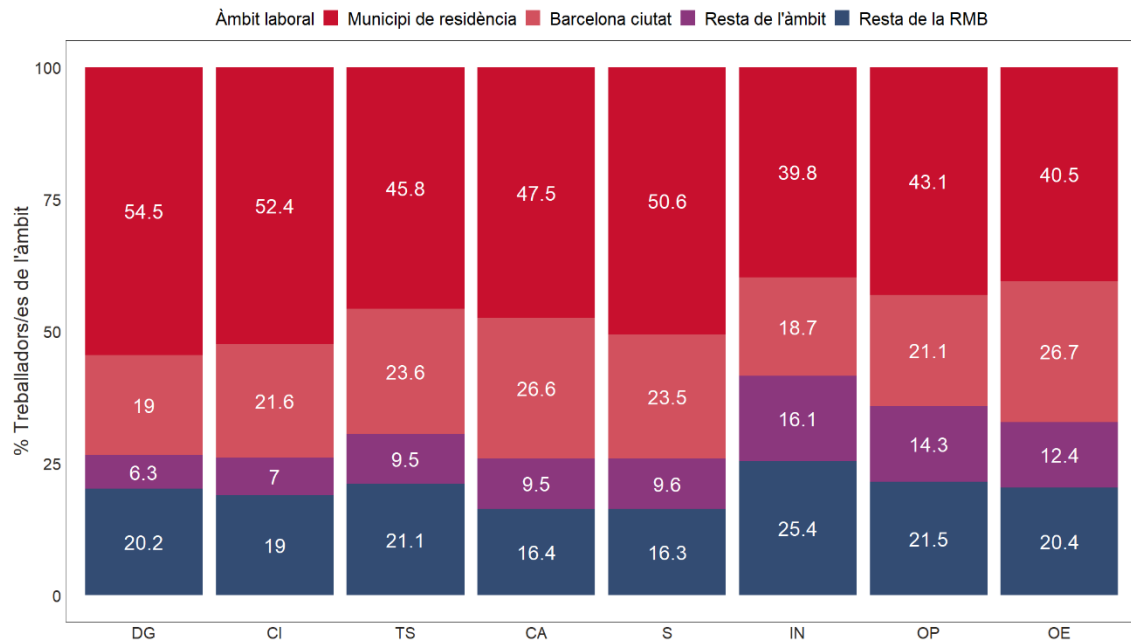
### Caracterització de la mobilitat laboral per perfil professional

En analitzar les dades agregades per a tota la RMB, **s'observa com els directors i gerents (DG) són el grup que més sovint treballa al propi municipi i menys a la resta d'opcions**, seguit de molt a prop pels Tècnics i professionals científics i intel·lectuals (CI) i dels treballadors dels serveis de restauració, personals, protecció i venedors (S). Aquests tres col·lectius són els únics on més del 50% treballa al propi municipi on resideix.

**A l'extrem contrari hi ha les persones amb ocupacions elementals (OE) i feines a les indústries manufactureres i la construcció (IN) que són qui més freqüentment treballen fora del municipi de residència**, ja sigui al propi àmbit prioritari o a la resta de la RMB.

**El grup que més freqüentment s'ha de desplaçar a la capital catalana és el de les ocupacions elementals (OE) amb un 26,7%**, seguit de prop dels empleats comptables i administratius (CA) amb un 26,6%. Això implica que més d'una quarta part d'aquests treballadors no resideixen a Barcelona però tot i així s'hi ha de desplaçar per treballar.

Gràfic 20. Àmbit laboral dels diferents perfils professionals



Taula 27. Resum de la mobilitat laboral per grup ocupacional

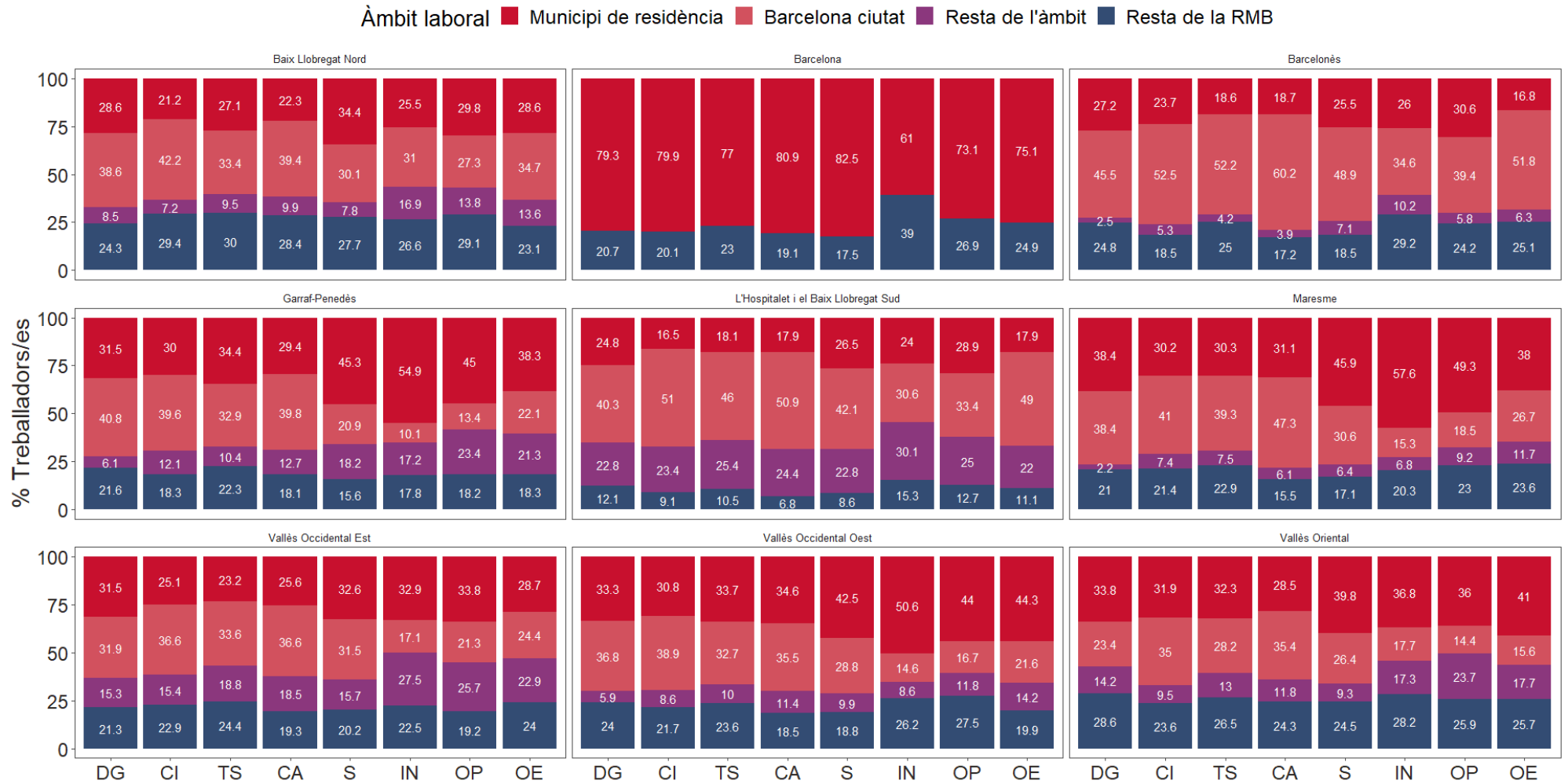
Ocupació	Municipi de residència	Resta de l'àmbit	Barcelona ciutat	Resta RMB
DG	54,5%	6,3%	19,0%	20,2%
CI	52,4%	7,0%	21,6%	19,0%
TS	45,8%	9,5%	23,6%	21,1%
CA	47,5%	9,5%	26,6%	16,4%
S	50,6%	9,6%	23,5%	16,3%
IN	39,8%	16,1%	18,7%	25,4%
OP	43,1%	14,3%	21,1%	21,5%
OE	40,5%	12,4%	26,7%	20,4%
Volum respecte el total de la RMB				
DG	2,5%	0,3%	0,9%	0,9%
CI	11,1%	1,5%	4,6%	4,0%
TS	6,2%	1,3%	3,2%	2,9%
CA	6,3%	1,3%	3,5%	2,2%
S	10,4%	2,0%	4,8%	3,4%
IN	3,3%	1,3%	1,6%	2,1%
OP	2,4%	0,8%	1,2%	1,2%
OE	5,2%	1,6%	3,5%	2,6%

Si es desglossa aquesta anàlisi pels diferents àmbits territorials de l'estudi, es poden observar com moltes de les tendències agregades venen afectades de forma molt important per l'enorme pes que té Barcelona al conjunt de la RMB. Per exemple, si a nivell agregat s'observava que el 54,5% dels directors i gerents (DG) i el 52,4% dels professionals científics i intel·lectuals treballaven al propi municipi, al observar les dades desagregades es comprova que només a la ciutat de Barcelona superen el llindar del 50%, quedant molt per sota a la resta d'àmbits.

Aquest fet es pot entendre millor veient el pes específic de Barcelona en la distribució dels llocs de treball de determinats perfils professionals. En els casos dels grups CI, TS, CA, S i OE, la capital catalana agrupa entre la meitat i dos terços dels llocs de treball i al 47,8% de les feines de direcció i gerència (DG) (veure Taula 41).

A continuació es mostren els desplaçaments per a cada perfil professional desglossats per àmbits:

Gràfic 21. Àmbit laboral dels diferents perfils professionals desglossat per àmbits



## Fluxos induïts per perfil professional a nivell agregat

Una de les possibles causes de la mobilitat laboral a la RMB és la diferència entre el perfil requerit pels llocs de feina en un territori donat i els perfils professionals de les persones residents al mateix territori.

**Aquesta hipòtesi parteix de la premissa que si en un àmbit territorial concret resideixen més persones d'un perfil en concret que llocs de feina disponibles per a aquell perfil, necessàriament els desplaçaments seran, com a mínim, la diferència entre aquestes dues magnituds** (nombre de treballadors i nombre de llocs de feina d'un perfil laboral en particular).

De igual manera, si en un àmbit hi ha més llocs de treball que treballadors residents d'un perfil en concret, necessàriament haurà de rebre persones amb aquest perfil des d'altres àmbits de la RMB.

**A aquesta mobilitat "forçosa" provocada per la diferència entre oferta i demanda d'un determinat perfil professional s'anomenarà, com ja s'ha explicat a l'inici d'aquest capítol, "flux induït" en el marc d'aquest estudi.**

És important tenir present que **aquesta xifra és un llindar mínim**, ja que és poc probable que cap àmbit territorial cobreixi el 100% dels llocs de treball d'un perfil donat únicament amb treballadors i treballadores residents, de la mateixa manera que no tots els treballadors d'un perfil determinat tenen el seu lloc de treball al mateix àmbit on resideixen (Gràfic 20). Per tant, **en cap cas aquests fluxos representen ni expliquen el total dels desplaçaments** de cada grup laboral, però proporcionen una visió acurada del rol que el **desequilibri territorial<sup>18</sup>** juga per a cada perfil professional.

A continuació s'analitzen aquestes diferències per establir les dimensions aproximades del fenomen. En total, s'estima que es produeixen 451.088 desplaçaments a causa de la diferència entre llocs de treball i perfil professional dels residents. D'aquests desplaçaments, els principals grups són els treballadors dels serveis de restauració, personals, protecció i venedors (S), 100.046 desplaçaments (22,3%) i les persones amb ocupacions elementals (OE), 81.875 desplaçaments (18,2%). Aquests dos col·lectius sumen 182.311 desplaçaments i més del 40% dels desplaçaments induïts pel desequilibri entre llocs de treball i el perfil de la ma d'obra. És interessant observar que mentre els treballadors del grup S són també el segon més nombrosos, amb el 20,6% del total (

<sup>18</sup> El desequilibri territorial és la variable que posa en relació els llocs de treball i el nombre de treballadors residents a una mateixa unitat territorial. Es calcula com a la divisió dels llocs de treball entre el nombre de persones ocupades residents ( $Equilibri territorial = \frac{Llocs de Treball}{Població ocupada}$ )

Taula 9), les persones amb ocupacions elementals (OE) són el cinquè grup professional per volum de persones amb el 13% del total.

En una posició intermèdia es troben els empleats comptables, administratius i altres empleats d'oficina (CA), amb 75.660 persones (16,8%), els tècnics i professionals científics i intel·lectuals (CI), amb 68.186 persones (15,1%) i els tècnics i professionals de suport (TS) amb 56.389 persones (12,5%). Aquests tres perfils agrupen el 44% dels desplaçaments, amb més de 200.000 persones.

Finalment, els col·lectius professionals que tenen menors fluxos de mobilitat laboral induïda són els treballadors qualificats de les indústries de manufactures i de la construcció (IN), 28.326 (6,3%), els operadors d'instal·lacions i maquinària i muntadors (OP), 28.270 (6,3%) i els directors i gerents (DG) amb 11.946 (2,7%). Aquests tres grups sumen 68.542 persones que s'han de desplaçar forçosament a un altre àmbit, el que representa el 15,2% del total.

Taula 28. Resum dels fluxos entre àmbits induïts per la diferència entre llocs de treball i treballadors residents segmentat per perfil professional

Llegenda CNO	Fluxos induïts (absoluts)	Fluxos induïts (% del total)
DG	11.946	2,7%
CI	68.186	15,1%
TS	56.389	12,5%
CA	75.660	16,8%
S	100.436	22,3%
IN	28.326	6,3%
OP	28.270	6,3%
OE	81.875	18,2%
<b>Total</b>	<b>451.088</b>	<b>100%</b>

### Estimació dels fluxos totals de mobilitat laboral per perfil professional

A partir d'aquests comportaments observats, s'estimen els següents fluxos totals<sup>19</sup> per a cada un dels patrons de mobilitat laboral:

- ❖ Municipi de residència: 697.603 (47% del total)
- ❖ Barcelona ciutat (excloent els seus residents): 340.849 persones, el 23% del total, es desplacen a treballar a la ciutat des de fora.
- ❖ Resta del propi àmbit territorial: 147.523 persones (10% del total)
- ❖ Resta de la RMB: 283.567 persones (19% del total)

En primer lloc, s'observa com pràcticament la meitat (47%) de les persones treballadores dels municipis de la RMB analitzats té el seu lloc de feina al propi municipi. Entre aquests, els col·lectius més nombrosos són el de Tècnics i professionals científics i intel·lectuals (CI), dels

<sup>19</sup> Els fluxos totals s'estimen per a totes les variables d'anàlisi. Donat que es tracta d'estimacions, els volums totals presentat petites variacions entre variables en funció de les dades disponibles, tot i que els resultats són molt similars.

quals 162.960 treballen al municipi de residència, i els treballadors dels serveis de restauració, personals, protecció i venedors (S), amb 152.853 persones del col·lectiu que treballen on resideixen.

Els perfils menys comuns en aquesta categoria són els operadors d'instal·lacions i maquinària, i muntadors (OP) amb 36.841 persones i els directors i gerents (DG) amb 67.598 persones. En aquest últim cas, es dona la paradoxa que és el grup amb la taxa de feina al municipi de residència més elevada i el segon amb menor volum total en aquesta mateixa categoria. Això és donat precisament al fet que aquest grup professional és el menys nombrós de tots els analitzats, amb només el 4,6% del total de la força de treball.

Taula 29. Estimació del nombre total de treballadors amb la feina al propi municipi de residència per perfil professional (CNO)

Llegenda	Descripció	Taxa mun. de residència	Treb. Perfil	Estimació mobilitat	% total	% acum.
CI	Tècnics i professionals científics i intel·lectuals	52,4%	310.993	162.960	23,4%	23,4%
S	Treballadors dels serveis de restauració, personals, protecció i venedors	50,6%	302.081	152.853	21,9%	45,3%
CA	Empleats comptables, administratius i altres empleats d'oficina	47,5%	193.936	92.119	13,2%	58,5%
TS	Tècnics; professionals de suport	45,8%	199.676	91.451	13,1%	71,6%
OE	Ocupacions elementals	40,5%	190.390	77.108	11,1%	82,6%
IN	Artesans i treballadors qualificats de les indústries manufactureres i la construcció (excepte operadors d'instal·lacions i maquinària)	39,8%	122.080	48.588	7,0%	89,6%
DG	Directors i gerents	54,5%	67.598	36.841	5,3%	94,9%
OP	Operadors d'instal·lacions i maquinària, i muntadors	43,1%	82.790	35.683	5,1%	100%

En segon lloc, s'analitzen els fluxos de mobilitat generats per aquells treballadors residents a la RMB que es desplacen a Barcelona per a treballar. Entre aquestes 340. 849 persones, els grups més nombrosos són els dels treballadors dels serveis de restauració, personals, protecció i venedors (S), amb 70.989 persones, i els tècnics i professionals científics i intel·lectuals (CI) amb 67.174. Només aquestes dues categories suposen 4 de cada 10 desplaçaments a la capital catalana i més de 138.000 persones.

També ocupen una posició destacada els empleats comptables, administratius i altres empleats d'oficina (CA), amb 51.587 persones, les persones amb ocupacions elementals (OE), 50.834, i els tècnics i professionals de suport (TS), amb 50.834 persones. Aquests tres perfils sumen pràcticament 150.000 persones i suposen el 44% dels desplaçaments a Barcelona des de la resta de la RMB.

Taula 30. Estimació del flux total de treballadors que es desplacen per motius laborals a la ciutat de Barcelona per perfil professional (CNO)

Llegenda	Descripció	Taxa despl. a Barcelona	Treb. Perfil	Estimació mobilitat	% total	% acum.
S	Treballadors dels serveis de restauració, personals, protecció i venedors	23,5%	302.081	70.989	20,8%	20,8%

CI	Tècnics i professionals científics i intel·lectuals	21,6%	310.993	67.174	19,7%	40,5%
CA	Empleats comptables, administratius i altres empleats d'oficina	26,6%	193.936	51.587	15,1%	55,7%
OE	Ocupacions elementals	26,7%	190.390	50.834	14,9%	70,6%
TS	Tècnics; professionals de suport	23,6%	199.676	47.123	13,8%	84,4%
IN	Artesans i treballadors qualificats de les indústries manufactureres i la construcció (excepte operadors d'instal·lacions i maquinària)	18,7%	122.080	22.829	6,7%	91,1%
OP	Operadors d'instal·lacions i maquinària, i muntadors	21,1%	82.790	17.469	5,1%	96,2%
DG	Directors i gerents	19%	67.598	12.844	3,8%	100%

En estudiar la mobilitat dins dels àmbits territorials definits (exceptuant el propi municipi), s'observa que els grups amb més pes en aquest tipus de desplaçaments són els treballadors dels serveis de restauració, personals, protecció i venedors (S), les persones amb ocupacions elementals (OE) i els tècnics i professionals científics i intel·lectuals (CI). Entre els tres suposen el 50,4% d'aquests desplaçaments, arribant pràcticament als 75.000 treballadors dels 147.523 que realitzen aquest tipus de mobilitat laboral.

*Taula 31. Estimació del flux total de desplaçaments laborals de treballadors que tenen la seva feina fora del municipi de residència però dins del seu àmbit funcional, per perfil professional (CNO)*

Llegenda	Descripció	Taxa despl. Resta de l'àmbit	Treb. Perfil	Estimació mobilitat	% total	% acum.
S	Treballadors dels serveis de restauració, personals, protecció i venedors	23,5%	302.081	29.000	19,7%	19,7%
OE	Ocupacions elementals	21,6%	190.390	23.608	16,0%	35,7%
CI	Tècnics i professionals científics i intel·lectuals	26,6%	310.993	21.769	14,8%	50,4%
IN	Artesans i treballadors qualificats de les indústries manufactureres i la construcció (excepte operadors d'instal·lacions i maquinària)	26,7%	122.080	19.655	13,3%	63,7%
TS	Tècnics; professionals de suport	23,6%	199.676	18.969	12,9%	76,6%
CA	Empleats comptables, administratius i altres empleats d'oficina	18,7%	193.936	18.424	12,5%	89,1%
OP	Operadors d'instal·lacions i maquinària, i muntadors	21,1%	82.790	11.839	8,0%	97,1%
DG	Directors i gerents	19%	67.598	4.259	2,9%	100%

Finalment, en observar els desplaçaments que es produeixen cap a fora del propi àmbit territorial (exceptuant els que són cap a Barcelona, que s'analitzen per separat), es troba que els gruix del volum d'aquesta categoria està formada per tècnics i professionals científics i intel·lectuals (CI), treballadors dels serveis de restauració, personals, protecció i venedors (S), tècnics i professionals de suport (TS) i persones amb ocupacions elementals (OE). Aquests 4 grups agrupen 2 de cada 3 desplaçaments fora del propi àmbit, sumant pràcticament 190.000 persones que practiquen aquest tipus de mobilitat laboral.

Taula 32. Estimació del flux total de desplaçaments laborals de treballadors a àmbits diferents al propi (excepte Barcelona), per perfil professional (CNO)

Llegenda	Descripció	Taxa despl. Resta de la RMB	Treb. Perfil	Estimació mobilitat	% total	% acum.
CI	Tècnics i professionals científics i intel·lectuals	23,5%	310.993	59.089	20,8%	20,8%
S	Treballadors dels serveis de restauració, personals, protecció i venedors	21,6%	302.081	49.239	17,4%	38,2%
TS	Tècnics; professionals de suport	26,6%	199.676	42.132	14,9%	53,1%
OE	Ocupacions elementals	26,7%	190.390	38.840	13,7%	66,8%
CA	Empleats comptables, administratius i altres empleats d'oficina	23,6%	193.936	31.805	11,2%	78,0%
IN	Artesans i treballadors qualificats de les indústries manufactureres i la construcció (excepte operadors d'instal·lacions i maquinària)	18,7%	122.080	31.008	10,9%	88,9%
OP	Operadors d'instal·lacions i maquinària, i muntadors	21,1%	82.790	17.800	6,3%	95,2%
DG	Directors i gerents	19%	67.598	13.655	4,8%	100%

## La mobilitat laboral de la RMB per sector d'activitat

En primer lloc s'analitzen a nivell agregat els fluxos induïts per la disparitat entre la composició sectorial de la població i la dels llocs de treball d'un territori en concret. Posteriorment es caracteritzen aquests fluxos de mobilitat induïda en funció del tipus de desplaçament que es realitza. Finalment, es realitza una estimació dels fluxos induïts totals per sector econòmic.

## Caracterització de la mobilitat laboral per sector econòmic

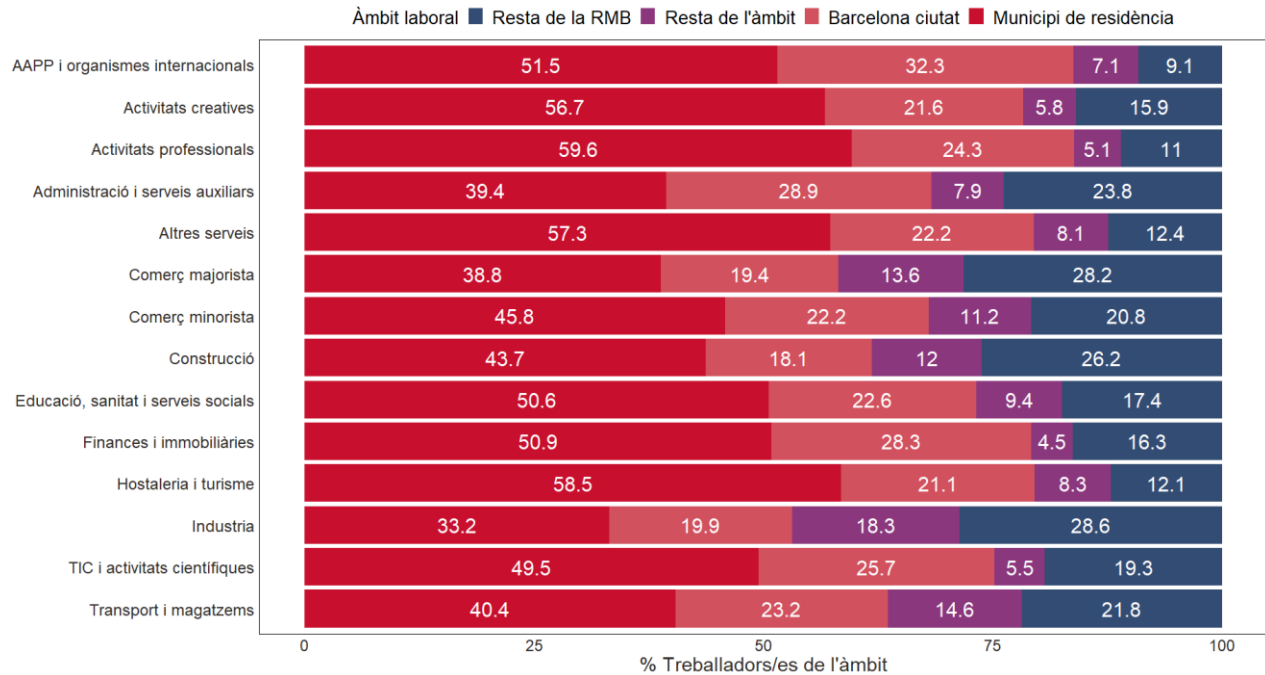
En analitzar les dades agregades per a tota la RMB, s'observa com **els treballadors que majoritàriament treballen al municipi on resideixen són els dels sectors de l'hostaleria i turisme (58,5%), els de la categoria altres serveis (57,3%), de les activitats creatives (56,7%), de les AAPP i organismes internacionals (51,5%), a les finances i immobiliàries (50,9%) i a l'educació, sanitat i serveis socials (50,6%).**

**A l'extrem contrari hi ha les persones que treballen al sector de la indústria (33,2%) que són qui més freqüentment treballen fora del municipi de residència, ja sigui al propi àmbit territorial o a la resta de la RMB.**

La ciutat de Barcelona genera entre el 18,1% i el 32,3% dels desplaçaments, amb fortes variacions entre sectors. El sector que més freqüentment s'ha de desplaçar a la capital catalana és el de les AAPP i organismes internacionals amb un 32,3%, seguit dels sectors de l'administració i serveis auxiliars (28,9%), les finances i immobiliàries (28,3%) i les TIC i activitats científiques (25,7%). És important recordar que aquestes xifres no inclouen als treballadors d'aquests sectors que resideixen i treballen a la capital catalana. Per tant, això implica que més d'una quarta part dels treballadors d'aquests sectors no resideixen a Barcelona però tot i així s'hi ha de desplaçar per a treballar.



Gràfic 22. Mobilitat laboral dels diferents sectors



Taula 33. Resum de la mobilitat laboral a la RMB per sector d'activitat

Sector	Municipi de residència	Resta de l'àmbit	Barcelona ciutat	Resta RMB
AAPP i organismes internacionals	51,5%	7,1%	32,3%	9,1%
Activitats creatives	56,7%	5,8%	21,6%	15,9%
Activitats professionals	59,6%	5,1%	24,3%	11,0%
Administració i serveis auxiliars	39,4%	7,9%	28,9%	23,8%
Altres serveis	57,3%	8,1%	22,2%	12,4%
Comerç majorista	38,8%	13,6%	19,4%	28,2%
Comerç minorista	45,8%	11,2%	22,2%	20,8%
Construcció	43,7%	12,0%	18,1%	26,2%
Educació, sanitat i serveis socials	50,6%	9,4%	22,6%	17,4%
Finances i immobiliàries	50,9%	4,5%	28,3%	16,3%
Hostaleria i turisme	58,5%	8,3%	21,1%	12,1%
Indústria	33,2%	18,3%	19,9%	28,6%
TIC i activitats científiques	49,5%	5,5%	25,7%	19,3%
Transport i magatzems	40,4%	14,6%	23,2%	21,8%
<b>Volum respecte el total de la RMB</b>				
AAPP i organismes internacionals	2,5%	0,3%	1,6%	0,4%
Activitats creatives	2,2%	0,2%	0,8%	0,6%
Activitats professionals	2,6%	0,2%	1,1%	0,5%
Administració i serveis auxiliars	3,3%	0,7%	2,4%	2,0%
Altres serveis	2,9%	0,4%	1,1%	0,6%
Comerç majorista	2,5%	0,9%	1,2%	1,8%
Comerç minorista	5,3%	1,3%	2,6%	2,4%
Construcció	2,4%	0,7%	1,0%	1,5%
Educació, sanitat i serveis socials	8,1%	1,5%	3,6%	2,8%
Finances i immobiliàries	1,7%	0,2%	1,0%	0,6%

Sector	Municipi de residència	Resta de l'àmbit	Barcelona ciutat	Resta RMB
Hostaleria i turisme	4,4%	0,6%	1,6%	0,9%
Indústria	3,8%	2,1%	2,3%	3,2%
TIC i activitats científiques	3,2%	0,4%	1,7%	1,3%
Transport i magatzems	2,1%	0,8%	1,2%	1,2%

En desglossar aquestes dades pels diferents àmbits territorials de l'estudi, es poden observar com moltes de les tendències agregades venen també afectades de forma molt important pel pes específic de Barcelona a la RMB.

Per exemple, si a nivell agregat s'observava que els treballadors dels sectors de l'hostaleria i turisme, la categoria altres serveis, les activitats creatives, les AAPP i organismes internacionals, a les finances i immobiliàries, i de l'educació, sanitat i serveis socials treballaven més del 50% al propi municipi, en analitzar les dades desglossades es pot apreciar com només puntualment els sectors d'hostaleria i turisme (Garraf-Penedès, el Vallès Oriental i el Maresme) i de la construcció (el Vallès Occidental Oest i el Maresme) superen aquest llindar fora de la ciutat de Barcelona.

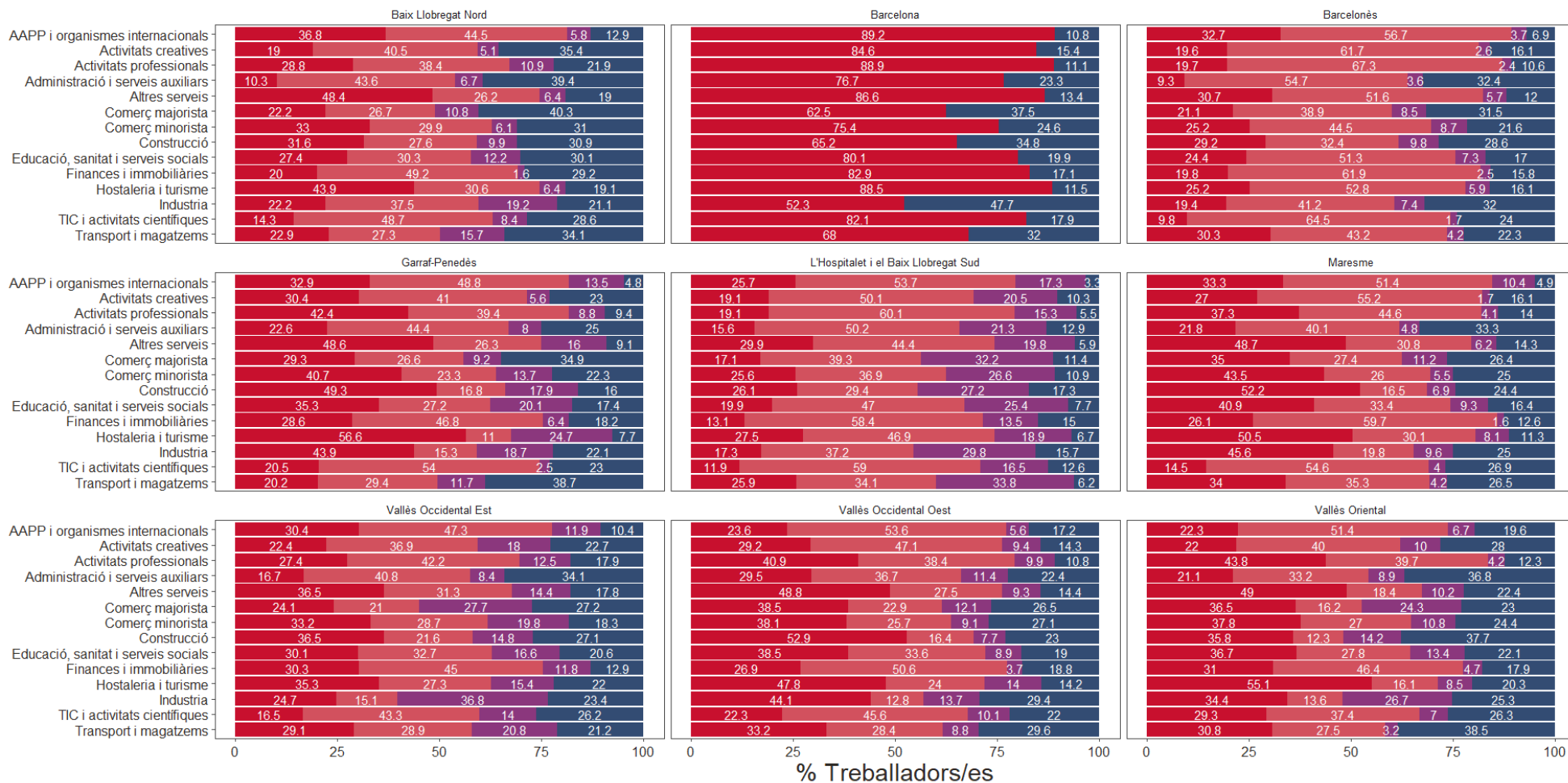
Pel contrari, **a la capital catalana els 14 sectors analitzats superen el 50%**, arribant alguns sectors pràcticament al 90% com és el cas de les AAPP i organismes internacionals (89,2%), les activitats professionals (88,9%) o l'hostaleria i turisme (88,5%).

Aquest fet es pot entendre millor veient el pes específic de Barcelona en la distribució dels llocs de treball de determinats sectors. **Per 11 dels 14 sectors analitzats, la capital catalana està en possessió d'entre la meitat i dos terços dels llocs de treball dels municipis estudiats i per 8 d'aquests sectors el 40% o més dels treballadors totals de la RMB resideixen a la capital catalana.** Degut a aquests fets, el comportament dels residents de Barcelona són força diferents als de la resta de treballadors i treballadores de la RMB i aquest pot distorsionar la imatge d'alguns sectors quan aquesta es presenta de forma agregada.

A continuació es mostren els desplaçaments per a cada perfil professional desglossats per àmbits:

Gràfic 23. Mobilitat laboral dels diferents sectors, desglossat per àmbits territorials

Àmbit laboral ■ Resta de la RMB ■ Resta de l'àmbit ■ Barcelona ciutat ■ Municipi de residència



## Fluxos induïts per sector econòmic a nivell agregat

De la mateixa manera que per l'anàlisi de perfilat professional, el diferencial entre el sector dels llocs de feina disponibles a cada àmbit i el de les població resident al mateix territori determina un llindar mínim de mobilitat, el que en aquest estudi s'ha anomenat mobilitat induïda.

**Aquesta hipòtesi parteix de la premissa que si en un àmbit territorial concret resideixen més persones que treballen a un sector en concret que llocs de feina disponibles per a aquell sector, necessàriament els desplaçaments seran, com a mínim, la diferència entre aquestes dues magnituds** (nombre de treballadors i nombre de llocs de feina d'un sector d'activitat en particular). De igual manera, si en un àmbit hi ha més llocs de treball que treballadors residents d'un sector en concret, necessàriament haurà de rebre persones d'aquest sector des d'altres àmbits de la RMB.

En total, **s'estima que es produeixen 461.495 desplaçaments a causa de la diferència entre els sectors dels llocs de treball i dels residents a un territori**. Aquesta magnitud és molt similar a la trobada per la mobilitat induïda per perfil professional a l'apartat anterior.

D'aquests desplaçaments, els principals causants són els sectors d'educació, sanitat i serveis socials, amb 64.957 desplaçaments (14,1% del total), les persones en el sector de l'administració i els serveis auxiliars, 53.039 desplaçaments (11,5%) i les que treballen al comerç minorista, 45.833 desplaçaments (9,9%). Aquests tres col·lectius sumen 163.828 desplaçaments i més del 35% dels desplaçaments induïts pel desequilibri sectorial.

En una posició intermèdia es troben els sectors de les AAPP i organismes internacionals (8,5%), la indústria (8,2%), l'hostaleria i turisme (7,7%), les TIC i activitats científiques (6,9%), la categoria "altres serveis" (5,3%), el transport i magatzems (5,2%),

Finalment, les activitats que generen un menor impacte en la mobilitat induïda per raó de sector són les activitats professionals (4,7%), les finances i immobiliàries (4,5%), la construcció (3,6%), les activitats creatives (2,7%) i el comerç majorista (2,5%).

Taula 34. Resum dels fluxos entre àmbits induïts per la diferència entre el sector dels llocs de treball i dels treballadors residents

Sector	Fluxos induïts (absoluts)	Fluxos induïts (% del total)
AAPP i organismes internacionals	39.381	8,5%
Activitats creatives	12.627	2,7%
Activitats professionals	21.896	4,7%
Administració i serveis auxiliars	53.039	11,5%
Altres serveis	24.375	5,3%
Comerç majorista	11.738	2,5%
Comerç minorista	45.833	9,9%
Construcció	16.420	3,6%
Educació, sanitat i serveis socials	64.957	14,1%
Finances i immobiliàries	20.742	4,5%
Hostaleria i turisme	35.654	7,7%
Indústria	37.881	8,2%
TIC i activitats científiques	31.659	6,9%
Transport i magatzems	24.053	5,2%
<b>Total general</b>	<b>461.495</b>	<b>100%</b>

## Estimació dels fluxos totals de mobilitat laboral per sector d'activitat

A partir d'aquests comportaments observats, s'estimen els següents fluxos induïts totals<sup>20</sup> per a cada un dels patrons de mobilitat sectorial:

- ❖ Municipi de residència: 673.927 persones (47% del total)
- ❖ Barcelona ciutat (excloent els seus residents): 331.198 persones (23% del total)
- ❖ Resta del propi àmbit territorial: 145.697 persones (10% del total)
- ❖ Resta de la RMB: 282.185 persones (20% del total)

En primer lloc, s'observa com pràcticament la meitat (47%) de les persones treballadores dels municipis de la RMB analitzats té el seu lloc de feina al propi municipi. Entre aquests, els sectors més nombrosos són el d'educació, sanitat i serveis socials i el comerç minorista amb 116.109 i 75.424 persones, respectivament, que treballen al municipi on resideixen.

Taula 35. Estimació del nombre total de treballadors amb la feina al propi municipi de residència per sector econòmic

Sector	Taxa mun. de residència	Treb. Sector	Estimació mobilitat	% total	% acum.
Educació, sanitat i serveis socials	50,6%	229.465	116.109	17,2%	17,2%
Comerç minorista	45,8%	164.680	75.424	11,2%	28,4%
Hostaleria i turisme	58,5%	107.634	62.966	9,3%	37,8%
Indústria	33,2%	162.484	53.945	8,0%	45,8%
Administració i serveis auxiliars	39,4%	118.353	46.631	6,9%	52,7%
TIC i activitats científiques	49,5%	93.546	46.305	6,9%	59,6%
Altres serveis	57,3%	73.118	41.896	6,2%	65,8%
Activitats professionals	59,6%	63.642	37.931	5,6%	71,4%
AAPP i organismes internacionals	51,5%	68.852	35.459	5,3%	76,7%
Comerç majorista	38,8%	91.077	35.338	5,2%	81,9%
Construcció	43,7%	80.055	34.984	5,2%	87,1%
Activitats creatives	56,7%	55.437	31.433	4,7%	91,8%
Transport i magatzems	40,4%	75.690	30.579	4,5%	96,3%
Finances i immobiliàries	50,9%	48.974	24.928	3,7%	100%

En segon lloc, 331.198 persones (23% del total) resideixen a fora de la ciutat de Barcelona però s'hi ha de desplaçar per a treballar. Els sectors més habituals entre qui es desplaça a Barcelona per motius de feina són els d'Educació, sanitat i serveis socials (51.859 persones, 15,7%), el comerç minorista (36.559 persones, 11%), l'administració i serveis auxiliars (34.204, 10,3%) i la indústria (32.334, 9,8%). Aquests 4 sectors agrupen el 46,8% dels desplaçaments estimats a la capital catalana des d'altres parts de la RMB i sumen més de 150.000 persones.

<sup>20</sup> Els fluxos totals s'estimen per a totes les variables d'anàlisi. Donat que es tracta d'estimacions, els volums totals presentat petites variacions entre variables en funció de les dades disponibles, tot i que els resultats són molt similars.

Taula 36. Estimació del flux total de treballadors que es desplacen per motius laborals a la ciutat de Barcelona per sector econòmic

Sector	Taxa despl. a Barcelona	Treb. Sector	Estimació mobilitat	% total	% acum.
Educació, sanitat i serveis socials	22,6%	229.465	51.859	15,7%	15,7%
Comerç minorista	22,2%	164.680	36.559	11,0%	26,7%
Administració i serveis auxiliars	28,9%	118.353	34.204	10,3%	37,0%
Indústria	19,9%	162.484	32.334	9,8%	46,8%
TIC i activitats científiques	25,7%	93.546	24.041	7,3%	54,0%
Hostaleria i turisme	21,1%	107.634	22.711	6,9%	60,9%
AAPP i organismes internacionals	32,3%	68.852	22.239	6,7%	67,6%
Comerç majorista	19,4%	91.077	17.669	5,3%	73,0%
Transport i magatzems	23,2%	75.690	17.560	5,3%	78,3%
Altres serveis	22,2%	73.118	16.232	4,9%	83,2%
Activitats professionals	24,3%	63.642	15.465	4,7%	87,8%
Construcció	18,1%	80.055	14.490	4,4%	92,2%
Finances i immobiliàries	28,3%	48.974	13.860	4,2%	96,4%
Activitats creatives	21,6%	55.437	11.974	3,6%	100%

En relació als desplaçaments dins dels propis àmbits d'influència, aquesta representa només el 10% dels desplaçaments estimats i agruparia a unes 145.697 persones, sent la categoria menys habitual de desplaçament.

Els principals sectors en aquesta categoria son la indústria (29.735 persones, 20,4%), l'educació, sanitat i serveis socials (21.570, 14,8%) i el comerç minorista (18.444 persones, 14,%). Aquests tres sectors agrupen el 47,9% de la mobilitat estimada d'aquesta categoria i sumarien pràcticament 70.000 persones.

Taula 37. Estimació del flux total de desplaçaments laborals de treballadors que tenen la seva feina fora del municipi de residència però dins del seu àmbit funcional, per sector econòmic

Sector	Taxa despl. Resta de l'àmbit	Treb. Sector	Estimació mobilitat	% total	% acum.
Indústria	18,3%	162.484	29.735	20,4%	20,4%
Educació, sanitat i serveis socials	9,4%	229.465	21.570	14,8%	35,2%
Comerç minorista	11,2%	164.680	18.444	12,7%	47,9%
Comerç majorista	13,6%	91.077	12.387	8,5%	56,4%
Transport i magatzems	14,6%	75.690	11.051	7,6%	64,0%
Construcció	12%	80.055	9.607	6,6%	70,6%
Administració i serveis auxiliars	7,9%	118.353	9.350	6,4%	77,0%
Hostaleria i turisme	8,3%	107.634	8.934	6,1%	83,1%
Altres serveis	8,1%	73.118	5.923	4,1%	87,2%
TIC i activitats científiques	5,5%	93.546	5.145	3,5%	90,7%
AAPP i organismes internacionals	7,1%	68.852	4.889	3,4%	94,1%
Activitats professionals	5,1%	63.642	3.246	2,2%	96,3%
Activitats creatives	5,8%	55.437	3.215	2,2%	98,5%
Finances i immobiliàries	4,5%	48.974	2.204	1,5%	100%

Finalment, la mobilitat entre diferents àmbits de la Regió Metropolitana s'estima que agrupa a 282.185 persones, que suposen el 20% del total. Cal recordar que aquesta categoria inclou als residents a la ciutat de Barcelona que es desplacen a altres indrets per motius laborals però no als residents de la resta de la RMB que es desplacen cap a Barcelona, ja que aquest col·lectiu té la seva pròpia categoria específica que ja s'ha tractat anteriorment.

Els principals sectors que indueixen desplaçaments d'aquests tipus són la indústria, l'educació, sanitat (46.470, 16,5%) i serveis socials (39.927, 14,1%), el comerç minorista (34.253, 12,1%), i l'administració i serveis auxiliars (28.168, 10%).

*Taula 38. Estimació del flux total de desplaçaments laborals de treballadors a àmbits diferents al propi (excepte Barcelona), per sector econòmic*

Sector	Taxa despl. Resta de la RMB	Treb. Sector	Estimació mobilitat	% total	% acum.
Indústria	28,6%	162.484	46.470	16,5%	16,5%
Educació, sanitat i serveis socials	17,4%	229.465	39.927	14,1%	30,6%
Comerç minorista	20,8%	164.680	34.253	12,1%	42,8%
Administració i serveis auxiliars	23,8%	118.353	28.168	10,0%	52,7%
Comerç majorista	28,2%	91.077	25.684	9,1%	61,8%
Construcció	26,2%	80.055	20.974	7,4%	69,3%
TIC i activitats científiques	19,3%	93.546	18.054	6,4%	75,7%
Transport i magatzems	21,8%	75.690	16.500	5,8%	81,5%
Hostaleria i turisme	12,1%	107.634	13.024	4,6%	86,1%
Altres serveis	12,4%	73.118	9.067	3,2%	89,3%
Activitats creatives	15,9%	55.437	8.815	3,1%	92,5%
Finances i immobiliàries	16,3%	48.974	7.983	2,8%	95,3%
Activitats professionals	11%	63.642	7.001	2,5%	97,8%
AAPP i organismes internacionals	9,1%	68.852	6.266	2,2%	100%



## 6. Conclusions

En aquest apartat es presenten de manera resumida els resultats més destacats de l'informe, així com les principals conclusions que se'n deriven. L'objectiu és proporcionar una visió clara i concisa dels aspectes més rellevants que han sorgit al llarg de l'anàlisi, facilitant així una comprensió global dels elements clau estudiats.

### Barcelona centre de la mobilitat

La primera dada a destacar és el pes de la ciutat de Barcelona dins del sistema de mobilitat metropolitana. Si bé era un fet conegut i previsible que la capital tindria un rol preponderant, l'estudi realitzat ens permet dimensionar la magnitud del fenomen.

En primer lloc, **les dades analitzades mostren que la ciutat de Barcelona concentra aproximadament el 40% dels llocs de treball de la Regió Metropolitana de Barcelona**. Aquesta dada varia per sectors, **fluctuant entre un 31% per la indústria fins a pràcticament el 70% dels llocs de treball de les activitats professionals**.

Aquesta concentració de llocs de treball provoca que un gran volum dels desplaçaments laborals de la RMB tinguin com a destí la ciutat comtal. De fet, **a tots els àmbits territorials de la RMB al menys una quarta part de la força de treball té el seu lloc de feina a Barcelona ciutat**. En classificar la mobilitat en funció amb la seva relació amb la capital s'obtenen els següents fluxos estimats:

- ❖ **Interns a la ciutat de Barcelona:** 443.748 persones (30% del total de la RMB)
- ❖ **Flux d'entrada a Barcelona des de la resta de la RMB:** 344.130 persones (23% del total)
- ❖ **Flux de sortida de Barcelona cap a la resta de la RMB:** 122.400 persones (8% del total)
- ❖ **Treballadors/es de la resta de la RMB que es desplacen dins de l'àmbit territorial de residència:** 403.620 (27% del total)
- ❖ **Treballadors/es de la resta de la RMB que es desplacen a àmbits territorials diferents als de residència:** 159.660 (11% del total)

Aquestes estimacions donen una primera imatge de la mobilitat laboral, destacant que **el 61% dels desplaçaments laborals de la RMB analitzats tenen com a origen o destí la ciutat de Barcelona**. Únicament un 39% dels desplaçaments laborals es dona entre la resta dels municipis de la RMB, i la majoria d'aquests (71,7% dels desplaçaments laborals que no passen per Barcelona ciutat) són dins del propi àmbit territorial de residència.

### Patrons de mobilitat demogràfica

En perfilar aquesta mobilitat a través de les variables d'anàlisi escollides a l'estudi es poden apreciar tendències i patrons que poden quedar amagats a les dades agregades. En aquest apartat es presenten els resultats destacats per a cada un d'ells.

Pel que fa al **perfilat per sexe**, s'han observat diferències en el comportament d'homes i dones. En concret, s'ha trobat que **les dones treballen més freqüentment al propi municipi que els homes i que els homes es desplacen de manera més habitual fora de l'àmbit de residència**. Pel que fa als desplaçaments dins dels propis àmbits i els desplaçaments a Barcelona ciutat presenten nivells similars. Una possible explicació seria l'asimetria encara existent en el



repartiment de les tasques de cures, que impulsen a un major nombre de dones a prioritzar una feina a prop de casa per facilitar la conciliació. Tot i així, cal destacar que les diferències són petites.

En relació al **comportament dels diferents grups d'edat**, s'ha observat **una major tendència al desplaçament fora del municipi de residència entre les franges mitges**, és a dir de les persones entre 20 i 54 anys d'edat. Fora d'aquestes franges, els menors de 20 i majors de 54, la majoria de les persones treballen al municipi de residència. **Aquest cas és especialment pronunciat entre els majors de 65, on el 67,5% treballa al propi municipi.**

Respecte als **patrons de mobilitat laboral per nivell d'estudis**, s'ha observat que les persones **amb estudis inferiors a secundària i amb estudis universitaris tenen major probabilitat de treballar al municipi de residència que la resta**, de fet més de la meitat ho fan. Si s'extreu Barcelona de l'equació, a la majoria dels àmbits disminueix el nombre de persones amb la feina al propi municipi a mesura que augmenta el seu nivell d'estudis.

**Per perfil professional**, les feines tradicionalment associades a **treballadors de coll blau (blue collar workers) tendeixen a haver de desplaçar-se fora del municipi de residència amb major freqüència**. Aquest és el cas dels artesans i treballadors qualificats de les indústries manufactureres i la construcció (IN), els operadors d'instal·lacions i maquinària, i muntadors (OP) i de les persones amb ocupacions elementals (OE). Per contra, **les professions associades a treballadors de coll blanc (white collar workers) tendeixen a presentar nivells inferiors de desplaçament fora del propi municipi**, aquest és el cas dels tècnics i professionals científics i intel·lectuals (CI) i dels empleats comptables, administratius i altres empleats d'oficina (CA).

Una possible explicació és que els treballs associats a treballadors de coll blau tendeixen a requerir d'una concentració de gran nombre de treballadors en un mateix centre de treball (per exemple, fàbriques o polígons industrials) de manera que els hi resulta més difícil trobar feina al municipi de residència que als treballadors de coll blanc, que tindrien més opcions al propi municipi.

En aquest sentit, destaca el fet que els treballadors dels serveis de restauració, personals, protecció i venedors (S), tot i ser considerats treballadors de coll blau, també es troben entre els col·lectius que menys es desplacen. Aquest fet encaixaria amb la hipòtesi de la disponibilitat de feina, ja que es tractaria d'un tipus d'ofici més distribuït al territori.

Finalment, **la mobilitat laboral segons sector d'activitat econòmica** apunta també a la hipòtesi de la mobilitat diferencial entre treballadors de coll blanc i coll blau. Si es divideixen els sectors en funció de si es situen a la part alta de mobilitat laboral (més d'un 60% fora del municipi) o a la part baixa (menys del 60% te el lloc de feina fora del municipi) es troben els següents resultats:

- ❖ **Per sobre del 60%:** la indústria (amb un 75,5% de desplaçaments fora del municipi de residència), el comerç majorista (amb un 71%), la construcció (68,9%), el transport i els magatzems (66,6%), l'administració i els serveis auxiliars (65,4%) i el comerç minorista (63,4%).
- ❖ **Per sota del 60%:** les TIC i les activitats científiques (58%), les AAPP i organismes internacionals (56,2%), les activitats creatives (55,8%), les finances i activitats immobiliàries (55,4%), l'educació, la sanitat i els serveis socials (55,3%), l'hostaleria i el turisme (52,8%), altres serveis (51,4%) i les activitats professionals (50,8%).

Tal i com s'apuntava a la mobilitat per perfil professional, **els sectors amb més associació amb treballadors de coll blau i feines de tipus més manual o menys qualificades es troben totes al grup de mobilitat alta, mentre que totes les feines de coll blanc de tipus intel·lectual i més qualificades es troben al grup de mobilitat baixa.** L'excepció un altre vegada és el sector de l'hostaleria i el turisme, que per la seva naturalesa de proximitat tendeix a generar una menor mobilitat laboral.

En definitiva, l'estudi fa visibles patrons diferenciats en la mobilitat laboral que permeten una major comprensió dels desplaçaments per motius de feina a la Regió Metropolitana de Barcelona i fent una contribució rellevant a futures investigacions en la matèria.

## **Futures línies d'investigació**

L'estudi present dona resposta a preguntes relacionades amb el "Com?" es desplaça la població treballadora de la RMB però encara no dona una resposta definitiva sobre el "Per què?" d'aquests desplaçaments. **Si bé el perfilat de la mobilitat pot donar unes primeres pistes, factors com la distribució empresarial, el preu de l'habitatge o la infraestructura del transport disponible, entre d'altres, probablement condicionin i expliquin gran part dels patrons observats.**

Pot ser interessant **aprofundir en les diferències detectades entre determinats perfils, com és el cas de les diferències per nivell d'estudis**, on pot haver explicacions que vagin des del grau d'especialització i concentració de les diferents indústries, en funció del nivell d'estudis requerit, fins a explicacions que passin per possibles diferències en els marcs de valors i en el lloc que la carrera professional ocupa en les prioritats vitals dels diferents col·lectius estudiats.

Una altre línia d'investigació alternativa seria sobre **les diferències observades en els patrons de mobilitat entre els treballadors de coll blanc i coll blau.** Es podria indagar sobre el seu origen: Està impulsada per una diferència de preferències personals? Per diferències en l'accés a l'habitatge? Per la distribució geogràfica dels llocs de feina? Conèixer la resposta a aquestes preguntes permetrà intervenir de forma eficaç sobre les causes reals de la mobilitat laboral.

Per aquests motius, és fonamental **seguir avançant en la investigació de les causes materials que determinen els fluxos de mobilitat laboral** per tal de poder incidir-hi des de la política pública, dissenyant intervencions que abordin l'arrel de les problemàtiques que es busquen resoldre.

## 7. Referències bibliogràfiques

- Arias, A. (2018). Turisme i gentrificació: apunts des de Barcelona. . *Papers: Regió Metropolitana de Barcelona: Territori, Estratègies, Planejament*, 60, 130-139.
- Collins, A., Coughlin, D., Miller, J., & Kirk, S. (2015). *The production of quick scoping reviews and rapid evidence assessments: A how to guide*.
- Departament d'Empresa i Treball. (2022). *Informe anual sobre l'estat de la indústria. 2021*. Barcelona.
- IERMB. (2012). Anuari Metropolità de Barcelona 2011. Per afrontar la crisi: la metròpoli de Barcelona. *Institut d'Estudis Regionals i Metropolitans de Barcelona*.
- Ivàlua. (2020). *Guia pràctica 16. Les aportacions de les revisions sistemàtiques de la literatura al disseny de polítiques públiques*. Barcelona: Institut Català d'Avaluació de Polítiques Públiques.
- Ministerio de Medio Ambiente, Medio Rural y Marino. (2010). Sistema Municipal de Indicadores de Sostenibilidad. *IV Reunión deñ Grupo de Trabajo de Indicadores de Sostenibilidad de la Red de Redes de Desarrollo Local Sostenible*, 28.
- Observatori del Treball i el Model Productiu. (2024). *Dones i treball. 1r trimestre de 2024*. Barcelona. Recollit de [https://observatoritreball.gencat.cat/web/.content/generic/documents/perspectiva\\_genere/arxius/Dones-i-treball-1r-trim-2024.pdf](https://observatoritreball.gencat.cat/web/.content/generic/documents/perspectiva_genere/arxius/Dones-i-treball-1r-trim-2024.pdf)
- Pérez, F., & Canela, M. H. (2004). Panorama de l'habitatge a Catalunya: economia, territori, polítiques. . *L'Espill*, 95-110.
- Wroblewski, M. (16 / Octubre / 2019). *What Is a Blue-Collar Worker and a White-Collar Worker?* Recollit de <https://smallbusiness.chron.com/socioeconomics-affect-work-relationships-38789.html>

## 8. Annex estadístic

Taula 39. Composició per grups d'edat de la força de treball dels àmbits territorials de la RMB

Territori	Edat	% àmbit	Estimació
Àmbit del Barcelonès	16-19 anys	0,9%	1.118
	20-24 anys	6,1%	7.580
	25-44 anys	47,9%	59.519
	45-54 anys	28,3%	35.165
	55-64 anys	15,8%	19.633
	65 anys o més	1,1%	1.367
Àmbit Barcelona	16-19 anys	0,5%	2.831
	20-24 anys	4,7%	26.609
	25-44 anys	49,0%	277.413
	45-54 anys	25,7%	145.500
	55-64 anys	17,9%	101.340
	65 anys o més	2,0%	11.323
Àmbit del Vallès Oriental	16-19 anys	0,8%	187
	20-24 anys	6,0%	1.399
	25-44 anys	47,0%	10.961
	45-54 anys	28,1%	6.553
	55-64 anys	16,7%	3.895
	65 anys o més	1,3%	303
Àmbit L'Hospitalet de Llobregat i el Baix Llobregat Sud	16-19 anys	0,9%	2.754
	20-24 anys	5,6%	17.139
	25-44 anys	46,2%	141.393
	45-54 anys	29,9%	91.507
	55-64 anys	16,4%	50.191
	65 anys o més	1,1%	3.366
Àmbit del Baix Llobregat Nord	16-19 anys	1,2%	375
	20-24 anys	6,1%	1.906

Territori	Edat	% àmbit	Estimació
	25-44 anys	45,2%	14.124
	45-54 anys	32,1%	10.031
	55-64 anys	14,6%	4.562
	65 anys o més	0,7%	219
Àmbit del Maresme	16-19 anys	1,0%	659
	20-24 anys	5,4%	3.561
	25-44 anys	46,4%	30.598
	45-54 anys	29,6%	19.519
	55-64 anys	16,3%	10.749
	65 anys o més	1,3%	857
Àmbit del Vallès Occidental Est	16-19 anys	1,0%	1.701
	20-24 anys	5,8%	9.865
	25-44 anys	46,4%	78.924
	45-54 anys	29,6%	50.348
	55-64 anys	16,2%	27.555
	65 anys o més	1,1%	1.871
Àmbit del Vallès Occidental Oest	16-19 anys	1,2%	1.642
	20-24 anys	6,1%	8.346
	25-44 anys	45,7%	62.526
	45-54 anys	29,7%	40.635
	55-64 anys	16,0%	21.891
	65 anys o més	1,2%	1.642
Àmbit Garraf-Penedès	16-19 anys	1,0%	497
	20-24 anys	4,9%	2.434
	25-44 anys	43,7%	21.711
	45-54 anys	30,7%	15.253
	55-64 anys	18,0%	8.943
	65 anys o més	1,6%	795
<b>Total</b>		<b>100%</b>	<b>1.472.978</b>

Per a facilitar la interpretació de les següents taules, es dona a continuació unes breus descripcions del contingut de les columnes

- ❖ En primer lloc, a la columna “% Treb. Àmbit” es dona el pes relatiu de cada nivell d’estudis dins de l’àmbit territorial específic.
- ❖ A la columna “Estimació treb.” es proporciona el volum de persones estimat que corresponen a un determinat nivell a l’àmbit en qüestió.
- ❖ “% Treb. Estudis” mostra el pes específic de cada nivell formatiu en concret sobre el conjunt de treballadors d’aquell nivell (per exemple, les persones amb educació universitària de l’àmbit del Barcelonès suposen el 5,2% de totes les qui tenen aquest nivell dins la RMB, però l’àmbit de Barcelona concentra el 50,9% de les persones d’aquest perfil).
- ❖ “%LT” representa el pes específic de cada nivell d’estudis sobre els llocs de treball (LT) ubicats en aquell àmbit territorial en concret.
- ❖ La columna “Estimació LT” proporciona el volum de llocs de treball (LT) estimat que corresponen a un àmbit i nivell formatiu específic.
- ❖ “%LT Estudis” ens mostra el pes d’un àmbit dins del conjunt de llocs de treball d’un nivell d’estudis en concret. Per exemple, mentre que el Barcelonès disposa del 2,9% dels llocs de treball ocupats per persones amb formació universitària, l’àmbit de Barcelona agrupa el 62,5% dels llocs totals per a aquest perfil formatiu.

Finalment, el “Flux induït (LT – Treb.)” proporciona la diferència entre els volums estimats de treballadors residents i llocs de treball per a cada àmbit i perfil professional. La intenció és detectar i dimensionar quins són els fluxos mínims produïts purament per la manca de treballadors o llocs de feina d’un perfil determinat. Els valors negatius indiquen fluxos de sortida mentre que els valors positius (en negreta) indiquen fluxos d’entrada.

Taula 40. Detall de la composició per nivell d’estudis de la població dels àmbits prioritaris de la RMB

Zona origen	Estudis	% Treb. àmbit	Estimació treb.	% treb. Estudis	% LT Àmbit	Estimació LT.	% LT. Estudis	Flux induït (LT – Treb.)
Àmbit del Barcelonès	Educació secundària	26,4%	32.804	11,9%	25,3%	15.464	5,6%	-17.340
	Estudis universitaris	24,3%	30.194	5,2%	28,0%	17.114	2,9%	-13.080
	FP superior	14,9%	18.514	9,4%	14,2%	8.679	4,4%	-9.835
	Inferior a secundària	6,1%	7.580	13,0%	6,1%	3.728	6,4%	-3.851
	Post-obligatòria no superior	28,2%	35.040	9,7%	26,4%	16.136	4,5%	-18.904
Àmbit Barcelona	Educació secundària	12,0%	67.938	24,6%	14,5%	114.242	41,3%	<b>46.305</b>
	Estudis universitaris	52,3%	296.095	50,9%	46,1%	363.212	62,5%	<b>67.116</b>

Zona origen	Estudis	% Treb. àmbit	Estimació treb.	% treb. Estudis	% LT Àmbit	Estimació LT.	% LT. Estudis	Flux induït (LT – Treb.)
	FP superior	11,2%	63.409	32,2%	13,3%	104.788	53,1%	<b>41.379</b>
	Inferior a secundària	3,3%	18.683	32,1%	3,2%	25.212	43,4%	<b>6.529</b>
	Post-obligatòria no superior	21,2%	120.023	33,4%	22,9%	180.424	50,2%	<b>60.401</b>
Àmbit del Vallès Oriental	Educació secundària	21,7%	5.061	1,8%	25,6%	5.757	2,1%	<b>696</b>
	Estudis universitaris	31,5%	7.346	1,3%	27,9%	6.274	1,1%	-1.072
	FP superior	13,7%	3.195	1,6%	14,5%	3.261	1,7%	66
	Inferior a secundària	5,0%	1.166	2,0%	4,1%	922	1,6%	-244
	Post-obligatòria no superior	28,0%	6.530	1,8%	27,9%	6.274	1,7%	-256
Àmbit L'Hospitalet de Llobregat i el Baix Llobregat Sud	Educació secundària	21,9%	67.024	24,2%	21,3%	52.716	19,1%	-14.308
	Estudis universitaris	30,2%	92.426	15,9%	33,4%	82.662	14,2%	-9.764
	FP superior	15,8%	48.355	24,5%	15,1%	37.371	19,0%	-10.984
	Inferior a secundària	4,3%	13.160	22,6%	3,4%	8.415	14,5%	-4.745
	Post-obligatòria no superior	27,7%	84.774	23,6%	26,8%	66.328	18,4%	-18.447
Àmbit del Baix Llobregat Nord	Educació secundària	26,3%	8.218	3,0%	26,2%	5.799	2,1%	-2.419
	Estudis universitaris	23,4%	7.312	1,3%	25,8%	5.711	1,0%	-1.601
	FP superior	18,0%	5.625	2,9%	16,4%	3.630	1,8%	-1.995
	Inferior a secundària	4,9%	1.531	2,6%	3,8%	841	1,4%	-690
	Post-obligatòria no superior	27,4%	8.562	2,4%	27,9%	6.175	1,7%	-2.387
Àmbit del Maresme	Educació secundària	24,9%	16.420	5,9%	26,7%	11.297	4,1%	-5.123
	Estudis universitaris	33,8%	22.289	3,8%	33,2%	14.048	2,4%	-8.241
	FP superior	12,4%	8.177	4,1%	11,5%	4.866	2,5%	-3.311
	Inferior a secundària	5,0%	3.297	5,7%	5,0%	2.116	3,6%	-1.182
	Post-obligatòria no superior	23,9%	15.760	4,4%	23,6%	9.986	2,8%	-5.775
Àmbit del Vallès Occidental Est	Educació secundària	23,9%	40.652	14,7%	24,9%	35.046	12,7%	-5.606
	Estudis universitaris	31,4%	53.410	9,2%	30,9%	43.491	7,5%	-9.918

Zona origen	Estudis	% Treb. àmbit	Estimació treb.	% treb. Estudis	% LT Àmbit	Estimació LT.	% LT. Estudis	Flux induït (LT – Treb.)
	FP superior	14,5%	24.664	12,5%	14,2%	19.986	10,1%	-4.677
	Inferior a secundària	3,9%	6.634	11,4%	3,9%	5.489	9,4%	-1.144
	Post-obligatòria no superior	26,3%	44.735	12,4%	26,2%	36.876	10,3%	-7.859
Àmbit del Vallès Occidental Oest	Educació secundària	20,3%	27.774	10,0%	22,6%	26.960	9,7%	-814
	Estudis universitaris	39,0%	53.359	9,2%	34,8%	41.514	7,1%	-11.845
	FP superior	14,1%	19.291	9,8%	14,4%	17.178	8,7%	-2.113
	Inferior a secundària	2,9%	3.968	6,8%	3,4%	4.056	7,0%	<b>88</b>
	Post-obligatòria no superior	23,6%	32.289	9,0%	24,8%	29.584	8,2%	-2.705
Àmbit Garraf-Penedès	Educació secundària	21,6%	10.732	3,9%	25,0%	7.523	2,7%	-3.208
	Estudis universitaris	38,1%	18.929	3,3%	30,2%	9.088	1,6%	-9.841
	FP superior	12,0%	5.962	3,0%	12,9%	3.882	2,0%	-2.080
	Inferior a secundària	4,3%	2.136	3,7%	5,4%	1.625	2,8%	-511
	Post-obligatòria no superior	24,0%	11.924	3,3%	26,6%	8.005	2,2%	-3.919



Taula 41. Detall de la composició professional de la població dels àmbits prioritaris de la RMB

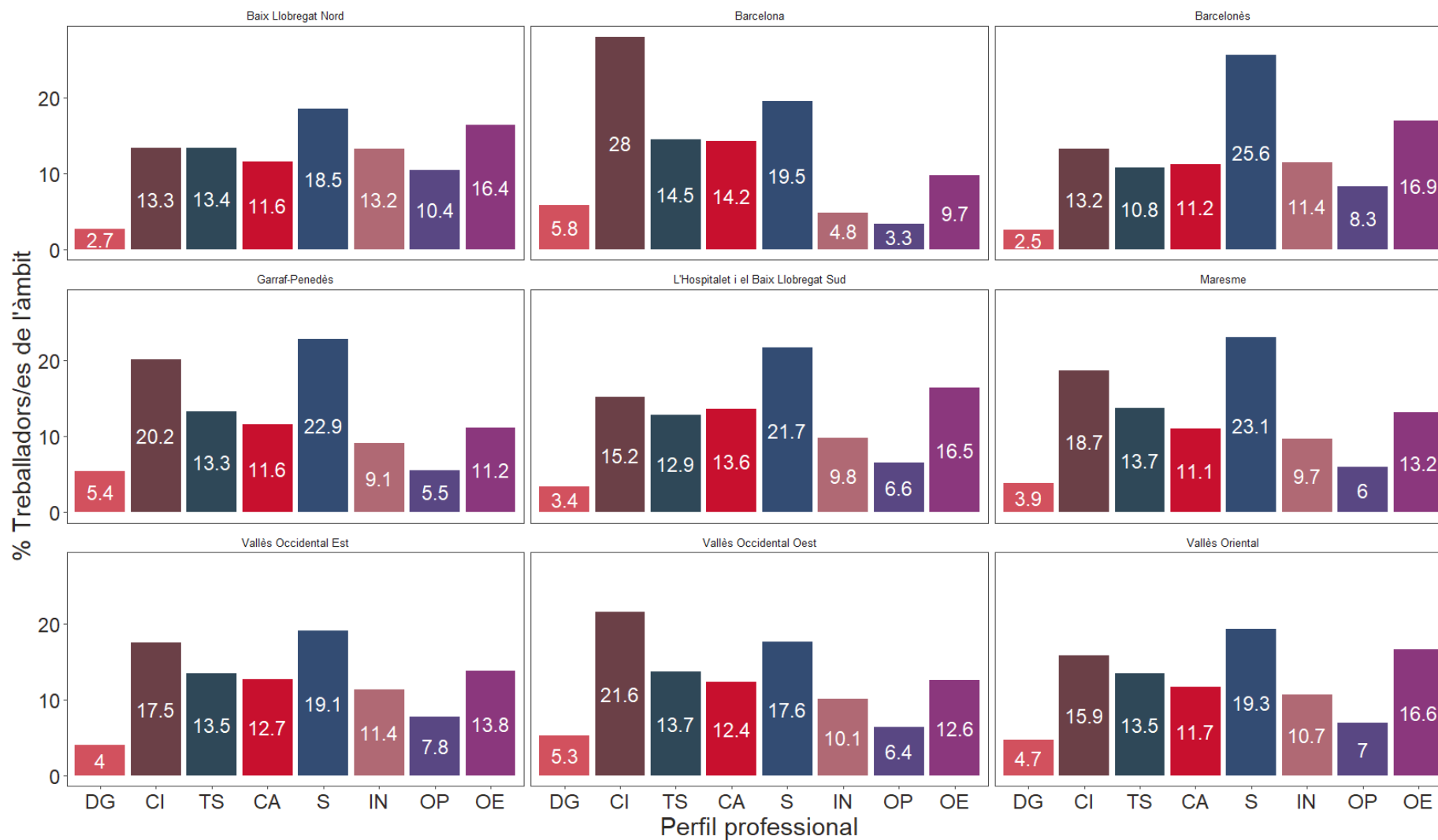
Àmbit	Llegenda	Descripció	%Treb. Àmbit	Estimació treb.	%Treb. categoria	%LT Àmbit	Estimació LT	%LT categoria	Flux induït (LT – Treb.)
Barcelonès	DG	Directors i gerents	2,5%	3.106	4,6%	2,9%	1.773	2,6%	-1.334
	CI	Tècnics i professionals científics i intel·lectuals	13,2%	16.402	5,3%	17,3%	10.574	3,4%	-5.828
	TS	Tècnics; professionals de suport	10,8%	13.420	6,7%	9,5%	5.807	2,9%	-7.613
	CA	Empleats comptables, administratius i altres empleats d'oficina	11,2%	13.917	7,2%	9,2%	5.623	2,9%	-8.294
	S	Treballadors dels serveis de restauració, personals, protecció i venedors	25,6%	31.810	10,5%	25,2%	15.403	5,1%	-16.407
	IN	Artesans i treballadors qualificats de les indústries manufactureres i la construcció (excepte operadors d'instal·lacions i maquinària)	11,4%	14.165	11,6%	13,3%	8.129	6,7%	-6.036
	OP	Operadors d'instal·lacions i maquinària, i muntadors	8,3%	10.313	12,5%	8,2%	5.012	6,1%	-5.301
	OE	Ocupacions elementals	16,9%	20.999	11,0%	14,0%	8.557	4,5%	-12.442
Barcelona	DG	Directors i gerents	5,8%	32.837	48,6%	4,1%	32.303	47,8%	-534
	CI	Tècnics i professionals científics i intel·lectuals	28,0%	158.521	51,0%	24,7%	194.606	62,6%	<b>36.084</b>
	TS	Tècnics; professionals de suport	14,5%	82.091	41,1%	14,0%	110.303	55,2%	<b>28.211</b>
	CA	Empleats comptables, administratius i altres empleats d'oficina	14,2%	80.393	41,5%	16,1%	126.848	65,4%	<b>46.455</b>
	S	Treballadors dels serveis de restauració, personals, protecció i venedors	19,5%	110.399	36,5%	20,3%	159.939	52,9%	<b>49.540</b>
	IN	Artesans i treballadors qualificats de les indústries manufactureres i la construcció (excepte operadors d'instal·lacions i maquinària)	4,8%	27.175	22,3%	4,5%	35.455	29,0%	<b>8.279</b>
	OP	Operadors d'instal·lacions i maquinària, i muntadors	3,3%	18.683	22,6%	3,9%	30.727	37,1%	<b>12.044</b>
	OE	Ocupacions elementals	9,7%	54.916	28,8%	12,3%	96.909	50,9%	<b>41.993</b>
Vallès Oriental	DG	Directors i gerents	4,7%	1.096	1,6%	3,6%	810	1,2%	-287
	CI	Tècnics i professionals científics i intel·lectuals	15,9%	3.708	1,2%	15,0%	3.373	1,1%	-335
	TS	Tècnics; professionals de suport	13,5%	3.148	1,6%	12,9%	2.901	1,5%	-248
	CA	Empleats comptables, administratius i altres empleats d'oficina	11,7%	2.729	1,4%	11,8%	2.654	1,4%	-75
	S	Treballadors dels serveis de restauració, personals, protecció i venedors	19,3%	4.501	1,5%	18,6%	4.183	1,4%	-318
	IN	Artesans i treballadors qualificats de les indústries manufactureres i la construcció (excepte operadors d'instal·lacions i maquinària)	10,7%	2.495	2,0%	11,9%	2.676	2,2%	<b>181</b>

Àmbit	Llegenda	Descripció	%Treb. Àmbit	Estimació treb.	%Treb. categoria	%LT Àmbit	Estimació LT	%LT categoria	Flux induït (LT – Treb.)
	OP	Operadors d'instal·lacions i maquinària, i muntadors	7,0%	1.633	2,0%	9,2%	2.069	2,5%	<b>436</b>
	OE	Ocupacions elementals	16,6%	3.871	2,0%	16,6%	3.733	2,0%	-138
L'Hospitalet de Llobregat i el Baix Llobregat Sud	DG	Directors i gerents	3,4%	10.406	15,4%	3,3%	8.167	12,1%	-2.238
	CI	Tècnics i professionals científics i intel·lectuals	15,2%	46.519	15,0%	16,5%	40.836	13,1%	-5.683
	TS	Tècnics; professionals de suport	12,9%	39.480	19,8%	13,7%	33.906	17,0%	-5.574
	CA	Empleats comptables, administratius i altres empleats d'oficina	13,6%	41.622	21,5%	14,2%	35.144	18,1%	-6.478
	S	Treballadors dels serveis de restauració, personals, protecció i venedors	21,7%	66.412	22,0%	21,2%	52.468	17,4%	-13.944
	IN	Artesans i treballadors qualificats de les indústries manufactureres i la construcció (excepte operadors d'instal·lacions i maquinària)	9,8%	29.992	24,6%	9,9%	24.502	20,1%	-5.491
	OP	Operadors d'instal·lacions i maquinària, i muntadors	6,6%	20.199	24,4%	6,4%	15.839	19,1%	-4.360
	OE	Ocupacions elementals	16,5%	50.497	26,5%	14,5%	35.886	18,8%	-14.611
Baix Llobregat Nord	DG	Directors i gerents	2,7%	844	1,2%	3,0%	664	1,0%	-180
	CI	Tècnics i professionals científics i intel·lectuals	13,3%	4.156	1,3%	14,6%	3.232	1,0%	-924
	TS	Tècnics; professionals de suport	13,4%	4.187	2,1%	15,4%	3.409	1,7%	-779
	CA	Empleats comptables, administratius i altres empleats d'oficina	11,6%	3.625	1,9%	9,6%	2.125	1,1%	-1.500
	S	Treballadors dels serveis de restauració, personals, protecció i venedors	18,5%	5.781	1,9%	16,6%	3.674	1,2%	-2.107
	IN	Artesans i treballadors qualificats de les indústries manufactureres i la construcció (excepte operadors d'instal·lacions i maquinària)	13,2%	4.125	3,4%	14,9%	3.298	2,7%	-827
	OP	Operadors d'instal·lacions i maquinària, i muntadors	10,4%	3.250	3,9%	10,5%	2.324	2,8%	-926
	OE	Ocupacions elementals	16,4%	5.125	2,7%	15,1%	3.342	1,8%	-1.782
Maresme	DG	Directors i gerents	3,9%	2.572	3,8%	3,0%	1.269	1,9%	-1.302
	CI	Tècnics i professionals científics i intel·lectuals	18,7%	12.331	4,0%	21,5%	9.097	2,9%	-3.234
	TS	Tècnics; professionals de suport	13,7%	9.034	4,5%	11,6%	4.908	2,5%	-4.126
	CA	Empleats comptables, administratius i altres empleats d'oficina	11,1%	7.320	3,8%	9,2%	3.893	2,0%	-3.427
	S	Treballadors dels serveis de restauració, personals, protecció i venedors	23,1%	15.233	5,0%	24,3%	10.282	3,4%	-4.951

Àmbit	Llegenda	Descripció	%Treb. Àmbit	Estimació treb.	%Treb. categoria	%LT Àmbit	Estimació LT	%LT categoria	Flux induït (LT – Treb.)
	IN	Artesans i treballadors qualificats de les indústries manufactureres i la construcció (excepte operadors d'instal·lacions i maquinària)	9,7%	6.396	5,2%	10,4%	4.400	3,6%	-1.996
	OP	Operadors d'instal·lacions i maquinària, i muntadors	6,0%	3.957	4,8%	6,5%	2.750	3,3%	-1.206
	OE	Ocupacions elementals	13,2%	8.704	4,6%	12,9%	5.458	2,9%	-3.246
Vallès Occidental Est	DG	Directors i gerents	4,0%	6.804	10,1%	3,8%	5.348	7,9%	-1.455
	CI	Tècnics i professionals científics i intel·lectuals	17,5%	29.766	9,6%	17,4%	24.490	7,9%	-5.276
	TS	Tècnics; professionals de suport	13,5%	22.963	11,5%	12,8%	18.016	9,0%	-4.947
	CA	Empleats comptables, administratius i altres empleats d'oficina	12,7%	21.602	11,1%	12,0%	16.890	8,7%	-4.712
	S	Treballadors dels serveis de restauració, personals, protecció i venedors	19,1%	32.488	10,8%	18,1%	25.475	8,4%	-7.013
	IN	Artesans i treballadors qualificats de les indústries manufactureres i la construcció (excepte operadors d'instal·lacions i maquinària)	11,4%	19.391	15,9%	12,4%	17.453	14,3%	-1.938
	OP	Operadors d'instal·lacions i maquinària, i muntadors	7,8%	13.267	16,0%	8,7%	12.245	14,8%	-1.022
	OE	Ocupacions elementals	13,8%	23.473	12,3%	14,4%	20.268	10,6%	-3.205
Vallès Occidental Oest	DG	Directors i gerents	5,3%	7.251	10,7%	3,6%	4.295	6,4%	-2.957
	CI	Tècnics i professionals científics i intel·lectuals	21,6%	29.553	9,5%	19,6%	23.381	7,5%	-6.171
	TS	Tècnics; professionals de suport	13,7%	18.744	9,4%	14,2%	16.939	8,5%	-1.805
	CA	Empleats comptables, administratius i altres empleats d'oficina	12,4%	16.965	8,7%	12,6%	15.031	7,8%	-1.935
	S	Treballadors dels serveis de restauració, personals, protecció i venedors	17,6%	24.080	8,0%	17,6%	20.995	7,0%	-3.085
	IN	Artesans i treballadors qualificats de les indústries manufactureres i la construcció (excepte operadors d'instal·lacions i maquinària)	10,1%	13.819	11,3%	9,7%	11.571	9,5%	-2.247
	OP	Operadors d'instal·lacions i maquinària, i muntadors	6,4%	8.756	10,6%	5,7%	6.800	8,2%	-1.957
	OE	Ocupacions elementals	12,6%	17.239	9,1%	16,6%	19.802	10,4%	2.563
Garraf-Penedès	DG	Directors i gerents	5,4%	2.683	4,0%	3,4%	1.023	1,5%	-1.660
	CI	Tècnics i professionals científics i intel·lectuals	20,2%	10.036	3,2%	17,9%	5.387	1,7%	-4.649
	TS	Tècnics; professionals de suport	13,3%	6.608	3,3%	11,7%	3.521	1,8%	-3.087
	CA	Empleats comptables, administratius i altres empleats d'oficina	11,6%	5.763	3,0%	9,9%	2.979	1,5%	-2.784

Àmbit	Llegenda	Descripció	%Treb. Àmbit	Estimació treb.	%Treb. categoria	%LT Àmbit	Estimació LT	%LT categoria	Flux induït (LT – Treb.)
	S	Treballadors dels serveis de restauració, personals, protecció i venedors	22,9%	11.377	3,8%	27,6%	8.306	2,7%	-3.072
	IN	Artesans i treballadors qualificats de les indústries manufactureres i la construcció (excepte operadors d'instal·lacions i maquinària)	9,1%	4.521	3,7%	10,6%	3.190	2,6%	-1.331
	OP	Operadors d'instal·lacions i maquinària, i muntadors	5,5%	2.733	3,3%	5,7%	1.715	2,1%	-1.017
	OE	Ocupacions elementals	11,2%	5.564	2,9%	12,2%	3.671	1,9%	-1.893

Gràfic 24. Composició professional dels àmbits funcionals de la RMB desglossat a nivell d'àmbit



Gràfic 25. Perfilat professional dels llocs de treball (LT) desglossat a nivell d'àmbit

