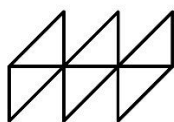


INFORME DEMOGRÀFIC DE LA CIUTAT DE BARCELONA I DE LA
REGIÓ METROPOLITANA DE BARCELONA



CED[®]

*Centre d'Estudis
Demogràfics*

1. EVOLUCIÓ I ESTRUCTURA DEMOGRÀFICA DE LA POBLACIÓ

1.1 Evolució de la població i components del creixement demogràfic

La població de la ciutat de Barcelona s'ha caracteritzat per la seva relativa estabilitat a la darrera dècada, amb un creixement de poc més de 15 mil persones, fins assolir una xifra oficial d'1,636 milions d'habitants a 1 de gener de l'any 2022 (Taula 1.1 i Gràfic 1.1)¹. Malgrat que les variacions interanuals han estat minses, a excepció del període més recent, es possible identificar-hi tres etapes: la primera, als anys 2012 i 2013, de lleugeres pèrdues d'habitants degut bàsicament a la a saldos migratoris negatius; la segona, de 2014 a 2019, caracteritzada per una represa del creixement demogràfic fruit de la recuperació dels fluxos d'arribada de població: i, la tercera, al bienni 2020-21, de minves de població, especialment al primer any, per l'impacte demogràfic de la COVID-19.

Taula 1.1: Evolució de la població a la ciutat de Barcelona i altres àmbits territorials, en milers. 2012-2022.

1 de gener	Barcelona	Resta RMB	RMB	Catalunya
2012	1.620,9	3.430,6	5.051,5	7.570,9
2013	1.611,8	3.429,5	5.041,3	7.553,7
2014	1.602,4	3.424,3	5.026,7	7.518,9
2015	1.604,6	3.423,7	5.028,3	7.508,1
2016	1.608,7	3.438,0	5.046,7	7.522,6
2017	1.620,8	3.457,0	5.077,8	7.555,8
2018	1.620,3	3.486,6	5.106,9	7.600,1
2019	1.636,8	3.518,4	5.155,2	7.675,2
2020	1.664,2	3.562,2	5.226,4	7.780,5
2021	1.636,7	3.558,9	5.195,7	7.763,4
2022	1.636,2	3.569,9	5.206,1	7.792,6

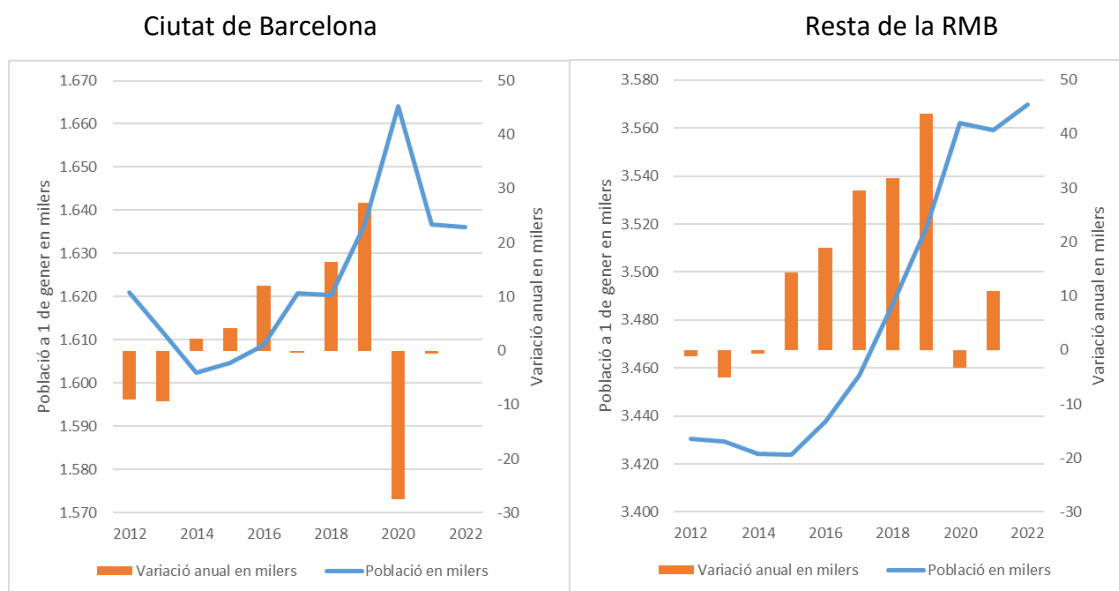
Font: elaboració a partir del Padró Continu de l'INE.

Al mateix període, la resta de la Regió Metropolitana de Barcelona va créixer en prop de 140 mil persones, fins als 3,57 milions d'habitants de principis de 2022. Si bé l'evolució interanual de la població ha estat a grans trets similar a l'observada a la ciutat de Barcelona, ja

¹ Les dades de població d'aquest informe provenen d'una explotació dels fitxers de microdades de l'Estadística del Padró Continu de l'INE, ja que constitueix la xifra oficial de població dels municipis i, a més, permet la comparabilitat amb d'altres territoris. Aquestes xifres no són idèntiques a les que obté el Departament d'Estadística de l'Ajuntament de Barcelona a partir de la lectura de la base padronal a 1 de gener de cada any, i que serveixen per elaborar els seus informes anuals sobre la població de Barcelona. Si bé les diferències en les grans xifres són minses (de 3.788 persones més a 1 de gener de 2022 en la lectura padronal), si poden ser rellevants si s'analitzen tendències a curt termini d'algunes característiques sociodemogràfiques dels habitants de Barcelona, sobretot quan les variacions interanuals són d'escassa magnitud. Com a exemple, segons les lectures de la base padronal la població estrangera resident a la ciutat va augmentar l'any 2020 i es va reduir al 2021, mentre que amb les dades oficials del Padró Continu la tendència és la inversa.

que ambdues han estat molt determinades pel comportament dels fluxos d'immigració i d'emigració, aquest àmbit s'ha caracteritzat per un creixement més sostingut de la seva població d'ençà 2015 i per un menor impacte de la pandèmia, a l'assolir en 2022 una xifra de població que, a diferència de Barcelona, ja supera a l'enregistrada dos anys abans.

Gràfic 1.1: Evolució de la població a la ciutat de Barcelona i a la resta de la RMB. 2012-2022.



Font: elaboració a partir del Padró Continu de l'INE.

En termes comparatius, el ritme de creixement demogràfic de Barcelona entre 2012 i 2022, amb una taxa del 0,9 per mil anual, va ésser quatre cops inferior a l'enregistrat a la resta de la RMB (3,9 per mil) i quasi tres cops menor que el de la resta de Catalunya (2,6 per mil). Cal assenyalar, però, que aquesta evolució està molt marcada pel desigual impacte demogràfic que va suposar la pandèmia als tres territoris, com es constata en el fet que les diferències en les taxes de creixement abans de l'any 2020 entre Barcelona i la resta de la RMB eren molt menors (del 3,3 i del 4,7 per mil, respectivament), i que la capital creixia a un ritme superior al de la Catalunya no metropolitana (1,7 per mil anual). En el conjunt del període 2012-2022 s'ha assistit a una lleugera pèrdua del pes relatiu de la població barcelonina tant en el conjunt de la RMB, al passar del 32,1% de 2012 al 31,4 % del 2022, com en el de Catalunya, del 21,4 al 21,0%.

En relació als components que expliquen el creixement demogràfic, a Barcelona la diferència entre els naixements i les defuncions ha estat negativa tots els anys, perllongant una tendència que ja es va iniciar l'any 1986, i que ha significat una pèrdua de població d'unes 26 mil persones per creixement natural entre 2012 i 2021. Per un costat, el nombre de defuncions, que s'havia mantingut relativament constant, al voltant de 15-16 mil cada any, es va incrementar en 2020 un 26% sobre la tendència dels anys anteriors per la Covid-19, malgrat

que a l'any següent ja es va situar en valors similars, encara que una mica superiors, als previs a la pandèmia. Per altre costat, la tendència ascendent en la xifra de naixements de mares residents a la ciutat de Barcelona que s'havia iniciat a finals dels segle passat, amb un increment del 30% entre el mínim de l'any 1998 i el màxim de l'any 2008, es va revertir a mida que anaven reduint-se els efectius de dones en les edats més fèrtils i persistien baixos nivells de fecunditat, amb una davallada del 25% entre 2008 i 2021, fins a situar-se per primer cop la seva xifra per sota dels 12 mil al darrer any. En aquest context de persistència de creixements naturals negatius, les migracions han esdevingut el motor que ha permès el creixement de la població barcelonina, amb una aportació per saldo migratori d'unes 42 mil persones entre 2012 i 2021². A més, les migracions han estat el component demogràfic que ha modulats les variacions interanuals de població, especialment als darrers anys. L'impacte de la Covid-19 va trencar amb la clara tendència de recuperació dels anys anteriors, al passar d'un saldo migratori positiu de 49 mil persones en el bienni 2018-19 a un de negatiu de 16 mil en el de 2020-21.

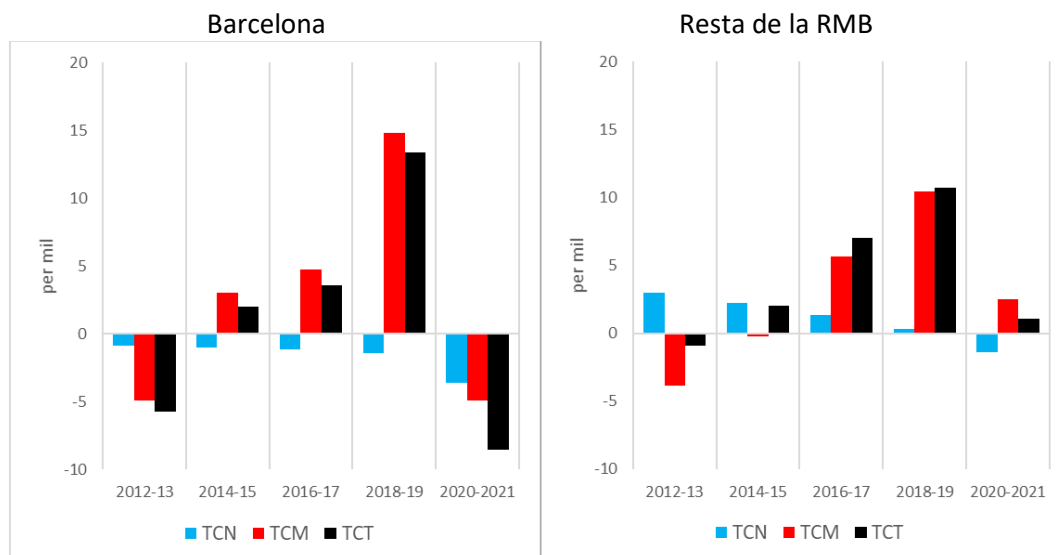
Durant el mateix període, a la resta de la Regió Metropolitana de Barcelona el creixement natural ha estat lleugerament positiu, amb una aportació d'unes 37 mil persones, però amb una tendència descendent, que s'ha vist intensificada per la pandèmia. La reducció del potencial de creixement endogen d'aquest àmbit és deu a la combinació de dos factors: per un costat, una forta davallada als darrers anys de la natalitat, d'un 38% entre 2008 i 2021; per un altre, a un increment de les defuncions per la progressiva presència de més població en edats avançades, on els riscos de morir són més elevats. Per la seva banda, el saldo migratori va aportar unes 102 mil persones, donant-se saldos negatius només als primers anys. En aquest àmbit, l'impacte demogràfic de la Covid-19 ha estat menor que a la ciutat de Barcelona: per un costat, l'increment de la taxa de mortalitat de 2020 en relació a l'any anterior va ser més moderat; per un altre, si bé el saldo migratori es va reduir en relació als anys anteriors, aquest encara va continuar essent de signe positiu.

Com a síntesi, les taxes de creixement de Barcelona i de la resta de la Regió Metropolitana reflecteixen, per una banda, el paper clau de la migració com a modulador de l'evolució de la

² En aquest apartat de l'informe el saldo migratori, i la corresponent taxa de creixement migratori, s'ha calculat com la diferència entre el creixement total i el natural, és a dir com la variació de la població en un determinat període de temps no deguda al saldo entre naixements i defuncions. Per tant, cal considerar que és tracta d'una primera aproximació al paper de les migracions en el creixement de la població, ja que inclou tant els moviments migratoris, com les altes per omisió i les baixes per inclusió indeguda, així com d'altres ajustos de la base padronal. En posteriors apartats s'analitzaran els moviments migratoris i els corresponents saldos, així com les seves característiques sociodemogràfiques i espacials a partir dels fluxos de entrada i sortida enregistrats a l'Estadística de Variacions Residencials.

població i, per una altra, el diferent paper del creixement natural i el desigual impacte de la Covid-19 sobre l'evolució demogràfica més recent d'ambdós àmbits (Gràfic 1.2)

Gràfic 1.2: Taxes de creixement natural (TCN), migratori (TCM) i total (TCT) de la ciutat de Barcelona i de la resta de la RMB. 2012-2021.



Font: elaboració a partir del Padró Continu i de les Estadístiques de Defuncions i Naixements de l'INE.

1.2 L'estructura demogràfica i altres característiques de la població

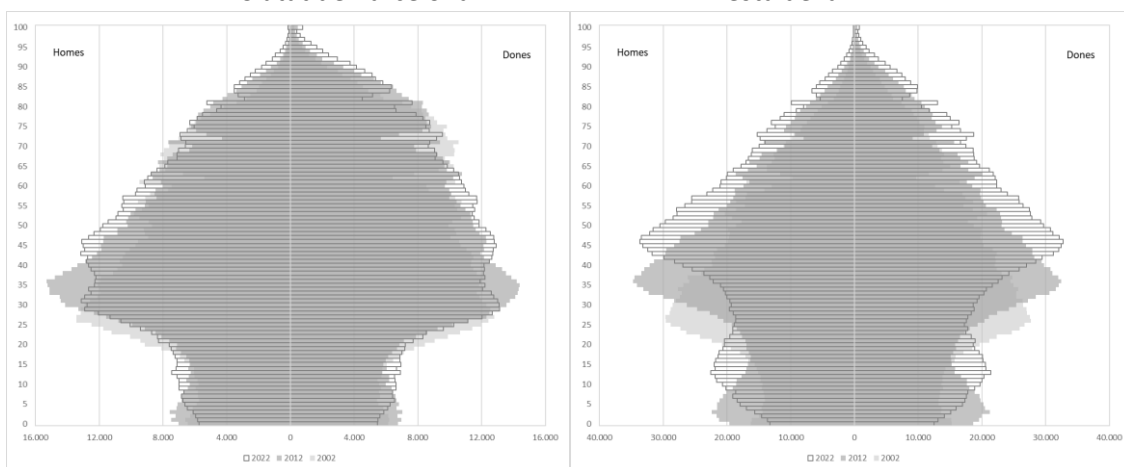
La població segons edat

Al llarg d'aquest segle, la població de Barcelona s'ha caracteritzat per una relativa estabilitat de la seva estructura demogràfica que contrasta amb les profundes alteracions sofertes a la resta de la RMB (gràfic 1.3). L'evolució de l'estructura d'una població s'explica, per un costat, per la inèrcia que caracteritza a les estructures demogràfiques, amb el desplaçament del perfil de la piràmide de cohorts amb desiguals contingents de població i, per un altre, per l'efecte que sobre aquesta inèrcia exerceixen les migracions selectives en funció del sexe i edat, esmoreint o eixamplant les diferències entre generacions. A més, en l'evolució dels efectius de gent gran també influeixen els avenços en la supervivència i en la longevitat de la població.

Al llarg d'aquest segle, la dinàmica a la ciutat de Barcelona reflecteix, a grans trets, un sistema en el que generacions poc nombroses, fruit d'una natalitat persistentment baixa, veuen com s'incrementen els seus contingents per migracions en la infància i en les edats adultes-joves. Posteriorment, al transitar cap a les edats adultes-centrals es produeix una minva dels seus efectius al invertir-se el signe del saldo migratori en aquesta etapa de la vida, amb pèrdues de major o menor quantia en funció de la conjuntura migratòria. Per contra,

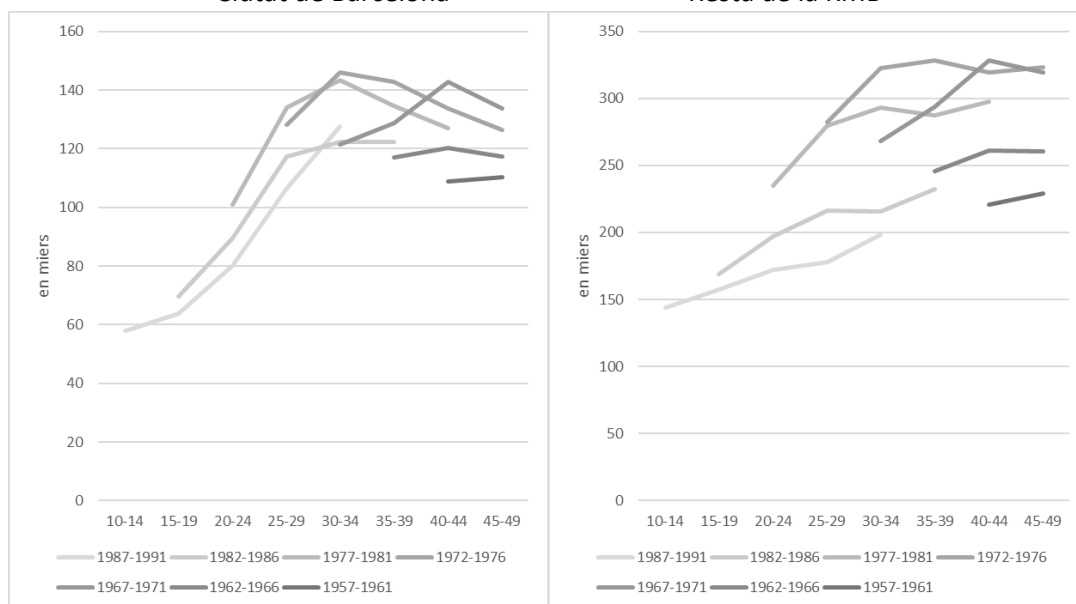
l'estructura de la resta de la RMB ha sofert transformacions més radicals, ja que els diferencials numèrics entre les cohorts són molt acusats degut a unes fluctuacions més intenses de la natalitat i, a més, no es produeix una minva en els efectius de les cohorts en les edats adultes centrals, més enllà dels períodes de contracció de la migració amb l'estranger. A tall d'exemple, a la ciutat de Barcelona la cohort 1977-81, que a l'any 2002 tenia 20-24 anys, va augmentar els seus efectius un 42% entre 2002 i 2012 però els va veure minvar un 11% a la següent dècada, mentre que a la resta de la RMB l'evolució d'aquestes generacions va ser positiva a les dues dècades, amb increments del 25 i del 2%, respectivament (Gràfic 1.4).

Gràfic 1.3: Piràmides de població de 2002, 2012 i 2022
Ciutat de Barcelona



Font: elaboració a partir del Padró Continu de Població.

Gràfic 1.4: Evolució dels efectius de les cohorts entre els 10 i els 49 anys a la ciutat de Barcelona i a la resta de la RMB al llarg d'aquest segle.
Ciutat de Barcelona



Font: elaboració a partir del Padró Continu de Població.

Un altre aspecte diferenciador de la ciutat de Barcelona és la persistència en la contracció de la base de la piràmide, enfront de les oscil·lacions que han caracteritzat a la de la resta de la RMB. A Barcelona, si bé els nivells de fecunditat es van mantenir molt estables, l'increment de la població femenina en edats fecundes va propiciar una minsa recuperació de la base piramidal al llarg d'aquest segle. No obstant, aquesta tendència s'ha invertit als darreres anys al reduir-se tant la població femenina de 30 a 39 anys com els nivells de fecunditat, ja de per si baixos, el que s'ha traduït en una caiguda de la població infantil en el període més recent. A la resta de la RMB la recuperació de la fecunditat a la primera dècada del segle i el fort increment de la població en edats fecundes van afavorir una significativa recuperació dels efectius d'infants. La posterior davallada de la fecunditat a partir de 2008 i, sobretot, de la població en edats fecundes (amb un descens de les dones de 20 a 39 anys de l'ordre del 20%) van provocar una forta davallada de la natalitat amb la consegüent reducció dels efectius d'infants als darreres anys.

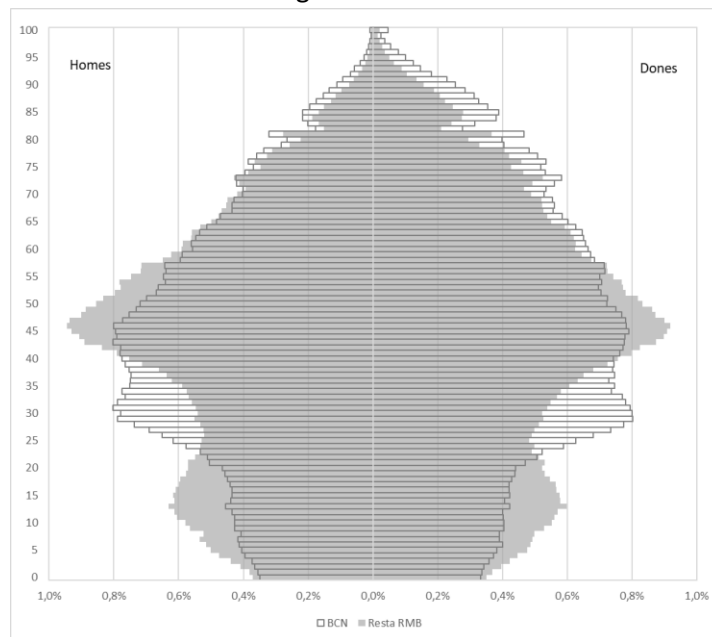
Finalment, a Barcelona els efectius de gent gran s'han mantingut força estables, a excepció de les edats més avançades pels avenços en la longevitat, encara que la pandèmia va suposar un fre al procés de sobreenvelliment pel seu impacte en la supervivència del col·lectiu de gent més gran. A la resta de la RMB la progressiva substitució de generacions menys nombroses per d'altres amb més efectius, juntament amb les millores en la supervivència, han intensificat el procés de maduració i envelliment de la seva estructura demogràfica.

La comparació de les piràmides de població, en termes relatius, de la ciutat de Barcelona i de la resta de la RMB a l'any 2022 permet visualitzar de forma molt gràfica les grans dissimilituds que presenten les estructures demogràfiques d'ambdós àmbits (Gràfic 1.5). A Barcelona el pes relatiu de la població de 20 a 39 anys és gairebé cinc punts percentuals superior al del conjunt de municipis de la resta de la RMB i el de la gent gran 3 punts més, mentre que és inferior en 4,7 punts la participació dels menors de 20 anys i en 3 punts la dels adults de 40 a 64 anys.

La major estabilitat de l'estructura demogràfica de la ciutat de Barcelona es constata tant en les menors fluctuacions dels efectius de població per grans grups d'edat com en els canvis operats en les distribucions relatives de la població d'ambos àmbits a la darrera dècada (Taula 1.2). A Barcelona, entre 2012 i 2022, els menors de 40 anys s'han reduït un 4%, amb una minva d'unes 23 mil persones, mentre que a la resta de la RMB la caiguda ha estat de l'11%, amb una pèrdua de 200 mil residents en només deu anys, molt concentrada en les edats adultes-joves. Per contra, en les edats centrals i, sobretot, entre la gent gran els increments relatius han estat de magnitud molt superior a la resta de la RMB. Destaca, en aquest sentit, l'evolució de la

població de 65 i més anys, amb un augment del 3% a Barcelona i del 25% a la resta del RMB. Malgrat les grans diferències existents en les estructures demogràfiques entre els dos àmbits, els desiguals ritmes de variació dels efectius per edat s'han traduït en un apropament tant de l'edat mitjana de la població com del pes relatiu de la gent gran. Així, en només una dècada la diferència en l'edat mitjana entre els dos àmbits s'ha reduït dels 3,9 anys de 2012 als 2,0 de 2022, i la diferència en el pes relatiu de la gent gran sobre la població total ha passat de 5,6 a 3,1 punt percentual en el mateix període.

Gràfic 1.5: Piràmides de població, en termes relatius, de Barcelona i de la resta de la RMB a 1 de gener de 2022.



Font: elaboració a partir del Padró Continu de Població.

Taula 1.2: Indicadors bàsics d'estructura demogràfica. 2012 i 2022.

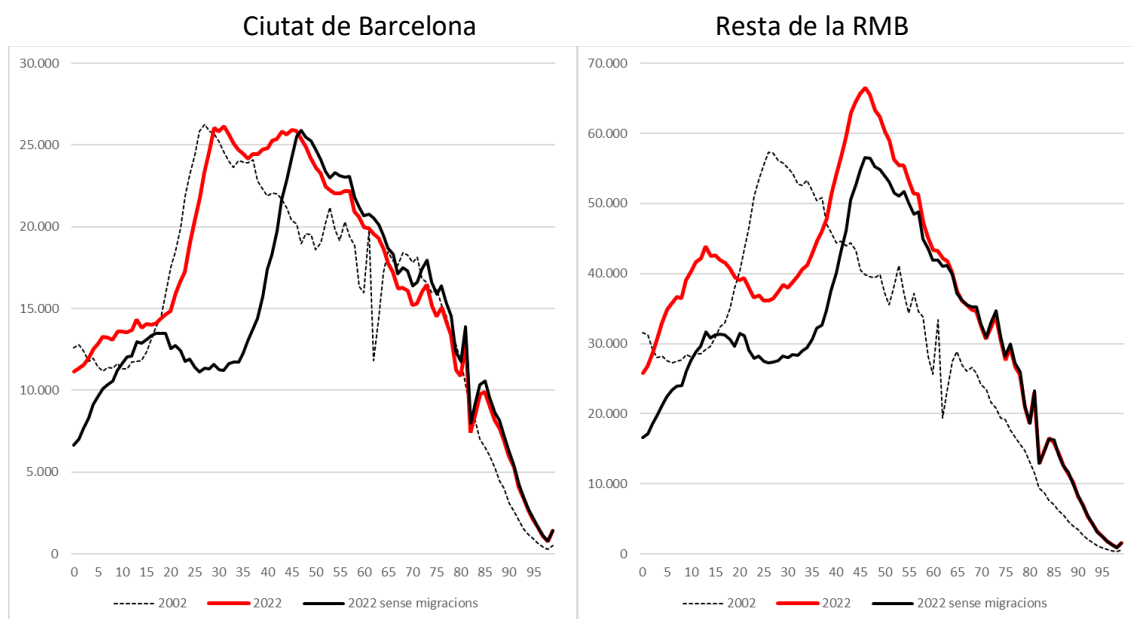
	Població en milers		Distribució relativa		Variació 2012-2022		
	2012	2022	2012	2022	Absoluta	Relativa	
Barcelona	0-14	199,4	193,7	12,3%	11,8%	-5,7	-2,9%
	15-39	547,5	520,8	33,8%	31,8%	-26,6	-4,9%
	40-64	535,3	572,2	33,0%	35,0%	36,9	6,9%
	65+	338,8	349,4	20,9%	21,4%	10,7	3,1%
	Total	1.620,9	1.636,2	100,0%	100,0%	15,3	0,9%
	Edat mitjana	43,99	44,77			0,8	1,8%
Resta RMB	0-14	577,8	538,4	16,8%	15,1%	-39,4	-6,8%
	15-39	1.169,6	1.011,0	34,1%	28,3%	-158,6	-13,6%
	40-64	1.157,9	1.366,0	33,8%	38,3%	208,1	18,0%
	65+	525,2	654,5	15,3%	18,3%	129,3	24,6%
	Total	3.430,6	3.569,9	100,0%	100,0%	139,4	4,1%
	Edat mitjana	40,13	42,77			2,6	6,6%
RMB	0-14	777,2	732,1	15,4%	14,1%	-45,1	-5,8%
	15-39	1.717,1	1.531,9	34,0%	29,4%	-185,2	-10,8%
	40-64	1.693,2	1.938,3	33,5%	37,2%	245,0	14,5%
	65+	864,0	1.003,9	17,1%	19,3%	140,0	16,2%
	Total	5.051,5	5.206,1	100,0%	100,0%	154,6	3,1%
	Edat mitjana	41,36	43,39			2,0	4,9%

Font: elaboració a partir del Padró Continu de Població.

Per a concloure, s'ha realitzat un exercici de simulació amb la finalitat d'analitzar quin paper ha jugat la inèrcia de les poblacions, relacionada amb la grandària de les cohorts, i les migracions en l'evolució de la població i de les seves estructures demogràfiques³. Per respondre a aquesta qüestió s'ha estimat quina hagués estat la població resident a Barcelona i a la resta de la RMB a principis de l'any 2022 en absència de moviments migratoris en les dues dècades anteriors i quin ha estat l'impacte tant directe, aportant o sostraint població, com indirecte, sobre la natalitat, de les migracions. L'efecte inèrcia, que es visualitza comparant l'estructura de 2002 (línia negra discontinua) i la de 2022 sense migracions (línia negra continua), mostra com a element clau als dos àmbits el desplaçament de les cohorts plenes del grup de 20 a 29 anys al de 40 a 49 anys, i la entrada en les edats adultes joves de cohorts amb menys efectius fruit de la abrupta davallada de la natalitat a les darreres dècades del segle passat. La diferència entre els dos àmbits es localitza a partir de les edats madures, ja que a la ciutat de Barcelona es van succeint cohorts amb grandàries relativament similars, a excepció de les edats més avançades; mentre que a la resta de la RMB es dona un procés de substitució de cohorts menys nombroses per d'altres amb més efectius, el que explica el fort increment de gent gran a les dues darreres dècades.

³ La simulació emprà tècniques de projecció demogràfica i ha consistit en aplicar a la població del Padró a 1 de gener de 2002 les taxes de mortalitat i de fecunditat del període 2002-2021 per a obtenir la població vint anys més tard sense migracions. Als dos àmbits s'han aplicat les taxes de mortalitat de Catalunya, ja que els diferencials de mortalitat amb Catalunya tenen un impacte poc significatiu en els resultats degut als baixos nivells de mortalitat abans de les edats avançades. En relació a la fecunditat, a Barcelona s'han aplicat les taxes pròpies del municipi i per a la resta de la Regió Metropolitana les de la resta de Catalunya.

Gràfic 1.6: Simulació de la població de Barcelona i de la resta de la Regió Metropolitana de Barcelona en absència de migracions en període. 2002 i 2022.



Font: elaboració pròpia.

Per la seva banda, l'impacte de les migracions acumulades de les dues darreres dècades s'aprecia comparant les estructures demogràfiques amb i sense migracions de l'any 2022 (línia vermella). A Barcelona els moviments migratoris han compensat l'estructura demogràfica al omplir generacions buides, el que ha permès que els efectius de població es mantinguessin relativament estables al voltant de les edats adultes-joves. Així, la població de 20 a 39 anys, que al 2002 era de 468 mil persones i en 2022 de 450 mil persones, hagués entrat en un fort procés de declivi sense l'aportació de les migracions, reduint-se fins a només 245 mil persones en 2022. L'impacte de les migracions també ha estat rellevant com a factor esmorteïdor de la caiguda de la població infantil, ja que sense migracions la població menor de 16 anys seria un 20% inferior en 2022. En contrapartida, la inversió del signe del saldo migratori en la transició a les edats centrals ha provocat lleugeres pèrdues de població a partir de l'edat 50, que es poden xifrar en poc menys de 20 mil persones en la franja de 50 a 69 anys. Per contra, les migracions a la resta de la Regió Metropolitana han reforçat la seva estructura demogràfica, ja que han contribuït tant a omplir generacions buides com a incrementar els efectius de generacions ja de per sí nombroses.

En síntesi, i de forma aproximada, sense les migracions de les dues darreres dècades, a principis de l'any 2022 la població de Barcelona s'hagués situat lleugerament per sota d'1,4 milions d'habitants i la de la resta de la RMB al voltant dels 3 milions, el que representa en relació a les empadronades en aquella data 238 mil i 560 mil persones menys, respectivament. A més, cal considerar també l'efecte agregat que han tingut sobre l'estructura demogràfica

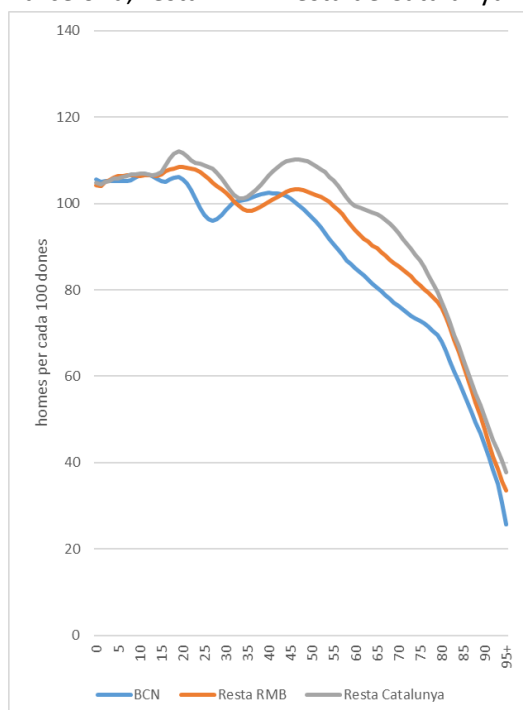
que es pot sintetitzar a partir de l'edat mitjana de la població que sense migracions seria actualment 4 anys més elevada a la ciutat de Barcelona i 3 anys més alta a la resta de la RMB, o de la relació de dependència demogràfica que seria 11 i 2 punts percentuals més elevada, respectivament.

La població segons sexe

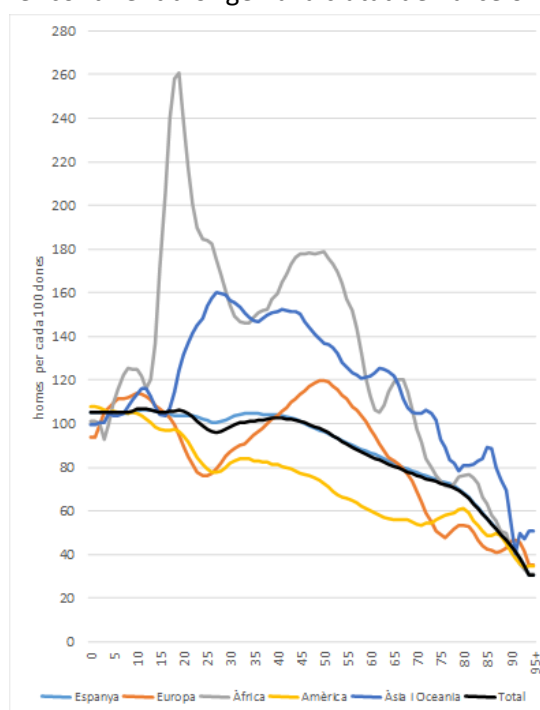
Un tret diferenciador de la població de Barcelona és la seva feminització, amb una relació de masculinitat que s'ha mantingut relativament constant als darrers anys, al voltant de 91 homes per cada 100 dones. Aquest desequilibri entre sexes és més acusat que a la resta de la RMB, amb un valor proper a 97 homes per cada 100 dones, i que a la resta de Catalunya, on la població masculina supera lleugerament a la femenina. L'anàlisi per edat i lloc de naixement permet copsar en quines etapes de la vida i en quin sentit es donen aquestes descompensacions (Gràfic 1.7). Un primer aspecte a destacar és la relació de masculinitat més baixa en les edats adultes-joves a la ciutat de Barcelona, fruit de moviments migratoris selectius, que han aportat als darrers anys més població femenina que masculina, mentre que als altres dos àmbits es dona la situació contrària. L'anàlisi per lloc de naixement revela que aquesta feminització del col·lectiu d'adults-joves s'ha degut bàsicament a les migracions internacionals, protagonitzades per col·lectius caracteritzats per forts desequilibris entre sexes, i específicament per aquelles degudes a naturals d'Amèrica i de forma més recent per originaris d'Europa. Entre els primers, la feminització es produeix per sobre dels 14 anys i arriba a valors de menys de 80 homes per cada 100 dones, coincidint amb països on les dones encapçalen les corrents migratòries i amb l'arribada recent de col·lectius centreamericans molt feminitzats, mentre que pels europeus aquesta major representació de les dones es circumscriu a les edats més joves, entre els 18 i 38 anys, quan per sobre d'aquestes edats hi ha un major pes dels homes. Això s'explica per un canvi en la composició dels fluxos migratoris, amb europeus amb un major nivell d'estudis que en èpoques precedents. En canvi, africans i asiàtics mostren perfils molt masculinitzats, entre els primers amb un màxim molt marcat entre els 16 i 22 anys que superen els 200 homes per cada 100 dones, coincidint amb l'arribada recent de fluxos migratoris a edats molt joves, mentre que pels segons els màxims s'observen al voltant dels 30 anys, amb perfils característics de pakistanesos i indis, mentre que altres orígens asiàtics, com els filipins, estarien feminitzats.

Gràfic 1.7: Relacions de masculinitat de la població. 2020-2022.

Barcelona, resta RMB i resta de Catalunya



Per continent d'origen a la ciutat de Barcelona



Nota: per suavitzar fluctuacions aleatòries les relacions s'han calculat amb les poblacions a 1 de gener de 2020, 2021 i 2022, i posteriorment s'han suavitzat mitjançant una doble mitjana mòbil de cinc edats.

Font: elaboració a partir del Padró Continu de Població.

L'impacte de les migracions diferencials per sexe es constata amb major claredat en el fort desequilibri existent a la ciutat entre els dos sexes al voltant de les edats madures, amb una relació de masculinitat del grup de 50 a 64 anys de 89 homes per cada 100 dones, enfront dels 97 i dels 103 homes de la resta de la RMB i la resta de Catalunya, respectivament. En aquestes edats, les relacions estan més determinades pel col·lectiu de nascuts a Espanya que presenta una elevada feminització, i que respon bàsicament a l'aportació a aquestes edats de persones que van arribar a la ciutat a edats joves a les darreries del segle passat, amb major presència de dones. A les edats avançades la relació de masculinitat és decreixent degut a la major longevitat de la població femenina i, en aquest sentit, les millores en la supervivència de la població masculina, que s'han donat i es donaran als propers anys, tendeixen a reduir els desequilibris de sexes entre la gent gran. Actualment aquests desequilibris són més grans a la ciutat de Barcelona, amb una relació de 59 homes per cada 100 dones entre la població de 75 anys i més, enfront dels 67-68 homes per 100 dones dels altres dos àmbits territorials

La població segons el lloc de naixement i la nacionalitat

Els fluxos de migració han configurat una societat més plural i diversa, essent Barcelona un exemple paradigmàtic d'aquest procés de substitució per la seva rapidesa i intensitat. Rapidesa, ja que en el decurs de només dues dècades, els residents a Barcelona nascuts a

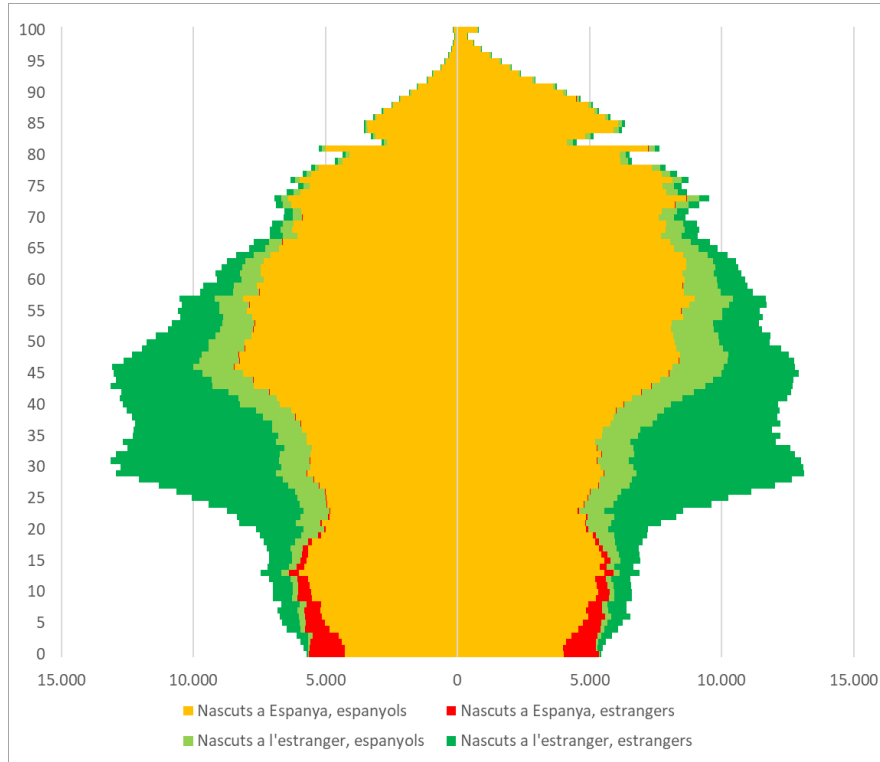
l'estranger han passat del 9,3% al 29,2% de la població i els nacionals d'altres països del 7,4% al 22,0%. Intensitat, ja que actualment el pes relatiu de la població oriünda de l'estranger és a la ciutat 10 punts percentuals superior que a la resta de Catalunya i el dels estrangers més de 7 punts.

L'anàlisi de la diversitat en la composició de la població de Barcelona ha de considerar tant el seu lloc de naixement com la seva nacionalitat degut als processos d'adquisició de nacionalitat⁴ i a l'existència de tractats de doble nacionalitat entre països. La Llei de Memòria històrica de 2007 i la de Memòria Democràtica de 2022 faciliten l'accés a la nacionalitat dels descendents d'espanyols en el país d'origen, al que s'hi ha de sumar el tracte diferencial segons l'origen en l'accés a la nacionalitat (entre els dos anys i els 10 en funció de l'origen). A tall d'exemple, el 28% dels residents a Barcelona nascuts a l'Argentina té la nacionalitat del seu país de naixement, el 35% l'espanyola i el 33% italiana; mentre que el 91% dels nascuts a Xina i el 84% del nascuts a Pakistan posseeix la del seu país de naixement. En termes agregats, i considerant la combinació d'ambdues característiques, el 69,3% dels residents a la ciutat havien nascut a Espanya i tenien nacionalitat espanyola, l'1,5% nacionalitat estrangera tot i haver nascut a Barcelona, mentre que els nascuts a l'estranger amb nacionalitat espanyola eren el 8,7% i els estrangers de naixement i nacionalitat el 20,5% de la població total. En termes comparatius, a la resta de la RMB la distribució de la població segons aquestes quatre situacions és del 80,7%, de l'1,4%, del 6,5% i de l'11,5% respectivament; és a dir, un major pes dels espanyols nascuts a Espanya en detriment dels estrangers nascuts a l'estranger.

A l'any 2022, a la ciutat de Barcelona la distribució d'aquests col·lectius es caracteritza pel pes relatiu que tenen els nacionals espanyols nascuts a Espanya entre la població de 45 i més anys, amb un 81%, i per la representació dels estrangers de naixement i nacionalitat en la franja de 25 a 44 anys, on eren gairebé el 41% de la població. Per la seva banda, el pes dels nascuts a l'estranger que tenen nacionalitat espanyola (immigrants que ja la posseïen al país d'origen o l'han adquirida posteriorment per nacionalització) presenta una distribució més homogènia en les edats adultes i madures. Finalment, la població nascuda a Espanya de nacionalitat estrangera es concentra en la població d'infants, al ser fills d'estrangers que adquireixen la nacionalitat dels seus pares al néixer, arribant a representar un 11% del total de menors de 15 anys (Gràfic 1.8).

⁴ En els cinc anys previs a la pandèmia es van anotar en el padró prop de 35 mil moviments per canvi de nacionalitat, essent la majoria d'adquisició de nacionalitat espanyola.

Gràfic 1.8: Piràmide de població de Barcelona segons lloc de naixement i nacionalitat. 2022.



Font: elaboració a partir del Padró Continu de Població.

La població segons el lloc de naixement

En relació a la població segons el lloc de naixement, a la ciutat de Barcelona als darrers anys s'ha reprès la tendència de forts increments de la població nascuda a l'estranger, amb un increment relatiu del 235% entre 2002 i 2022, al temps que s'ha mantingut la de creixement sostingut dels nascuts a d'altres municipis de la RMB, amb un 18,4% més de població en comparació a 2002 (Taula 1.3). La contrapartida ha estat el declivi dels nascuts a la resta de l'Estat, amb una davallada del 37%, i amb menor intensitat per la pèrdua de població a nascuda a la pròpia ciutat de Barcelona i a la resta del Principat, amb un 8,8% i un 23,4% menys de residents, respectivament.

Taula 1.3: Evolució de la població de Barcelona segons lloc de naixement. 2002-2022.

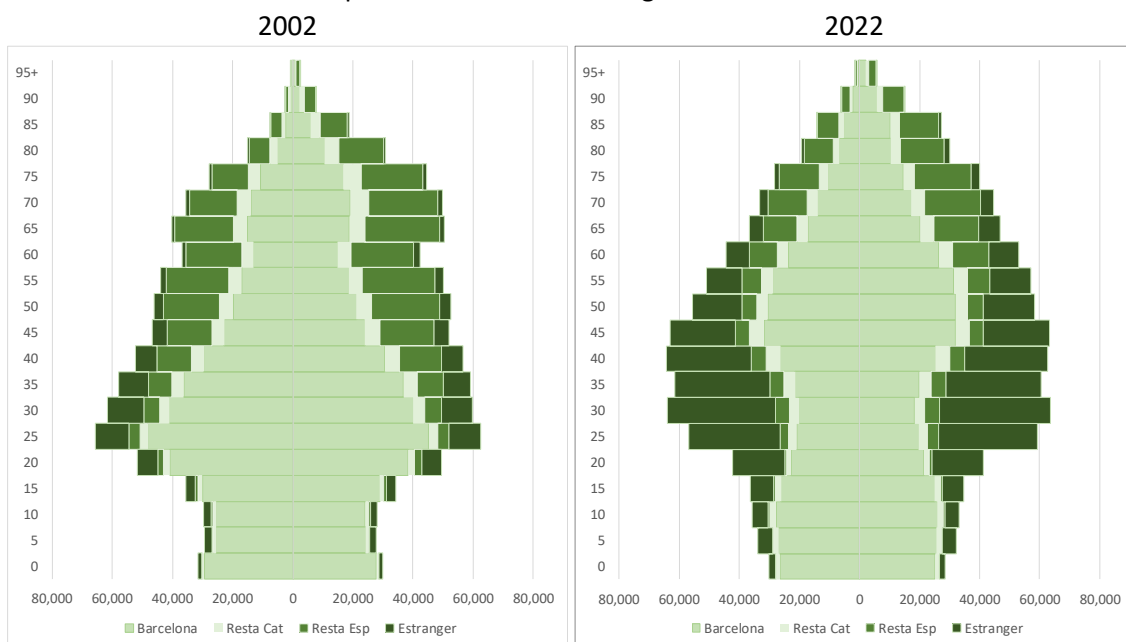
	2002		2012		2022	
	Milers	%	Milers	%	Milers	%
Nascuts a Barcelona	876,9	57,4%	835,9	51,6%	799,5	48,9%
Nascuts a la resta de la RMB	52,7	3,5%	57,5	3,5%	62,5	3,8%
Nascuts a la resta de Catalunya	69,8	4,6%	62,8	3,9%	53,4	3,3%
Nascuts a la resta d'Espanya	385,6	25,2%	313,7	19,4%	243,1	14,9%
Nascuts a l'estranger	142,3	9,3%	351,0	21,7%	477,7	29,2%
Total	1.527,2	100,0%	1.620,9	100,0%	1.636,2	100,0%

Font: elaboració a partir del Padró Continu de Població.

Aquestes dispars evolucions han provocat una profunda transformació de l'estructura de la població barcelonina segons el seu lloc de naixement en només dues dècades, amb una

davallada del pes relatiu dels nascuts a la pròpia ciutat (del 57% al 48,9%), dels nascuts a la resta de Catalunya (del 4,6% al 3,3%) i sobretot a la resta de l'Estat (del 25,2% al 14,9%), i un fort increment del pes de la població nascuda a l'estranger (del 9,3% al 29,2%) i, en menor mesura, a d'altres municipis de la RMB (del 3,5% al 3,8%). Aquesta transformació encara és més visible si es considera la distribució per edats de la població segons lloc de naixement, amb el progressiu desplaçament de la població nascuda a la resta de l'Estat cap a les edats avançades, a mesura que envelleixen els migrats del segle passat i la forta transformació dels orígens de la població adulta, fruit de la migració estrangera d'aquest segle. Així, a l'any 2002, dos de cada tres residents a la ciutat havia nascut a Catalunya, el 21% a la resta de l'Estat i un 13% a l'estranger, mentre que dues dècades més tard només un de cada dos era natural de Catalunya, el 8% de la resta de l'Estat i un 43% de l'estranger, que és un pes similar al dels nascuts a la pròpia ciutat de Barcelona. Per la seva banda, entre la població de 60 i més anys, el pes dels nascuts a la resta de l'Estat s'ha reduït del 47 al 42%, mentre que el dels nascuts a Catalunya s'ha mantingut estable (un de cada dos barcelonins d'aquestes edats), i el de naturals estranger ha augmentat del 3 al 8%, amb una tendència que s'accentuarà als propers anys (Gràfic 1.9). La pèrdua de pes relatiu dels nascuts a la resta d'Espanya ha anat acompanyada d'un progressiu envelliment, si a 2002 es tractava d'una població amb 60,3 anys de mitjana, el 2022 en té 65,6 anys. Aquest envelliment també es produeix en els nascuts a la pròpia ciutat (de 36,4 a 40,8 anys) o a l'estranger, malgrat que aquests són molt més joves (de 36,3 a 39,1 anys). En canvi, es rejuveneix la població nascuda a la resta de la RMB (de 47,1 a 44,7 anys) i en menor mesura la nascuda a la resta de Catalunya (de 60,5 a 59,4 anys).

Gràfic 1.9: Piràmide de població de Barcelona segons lloc de naixement. 2002 i 2022.



Font: elaboració a partir del Padró Continu de Població.

La pèrdua de població nascuda a Espanya marca un primer contrast amb el conjunt de la resta de la Regió Metropolitana on els dos col·lectius han vist incrementar els seus efectius, encara que en aquest àmbit els majors augments tant en termes absoluts com en relatius s'han donat també entre els nascuts a l'estranger (Taula 1.4). El pes dels nascuts a l'estranger a la ciutat de Barcelona es constata també si el comparem amb el de les altres 17 ciutats metropolitanes majors de 50.000 habitants, ja que a l'any 2022 sols era superat pel 33,1% observat a l'Hospitalet de Llobregat, seguida molt de prop per Castelldefels (27,8%), Santa Coloma de Gramenet (27,7%) i Cornellà de Llobregat (22,7%) amb valors lleugerament inferiors. L'expansió de la migració internacional cap als municipis limítrofs a Barcelona ha estat una de les constants dels darrers anys, especialment en aquells barris que ja s'havien caracteritzat per acollir onades migratòries anteriors. Un altre tret de la capital és la accentuació de la seva capacitat d'atracció d'immigrants nascuts a països europeus i que es reflecteix en el seu creixent pes dintre del conjunt de la població nascuda a l'estranger. D'ençà 2002, a la ciutat de Barcelona la població nascuda a Europa, sense considerar Espanya, ha tingut un creixement relatiu del 284%, mentre que al conjunt dels altres municipis metropolitanos aquest augment s'ha situat en el 156%. En els altres orígens, els augments relatius han estat sempre majors en la resta de la RMB, ja sigui perquè l'assentament és relativament més important, com el cas dels africans, ja sigui per una redistribució des de la ciutat central cap a la resta metropolitana, com succeeix entre americans i asiàtics.

Taula 1.4: Evolució de la població segons el lloc de naixement. 2002, 2012 i 2022

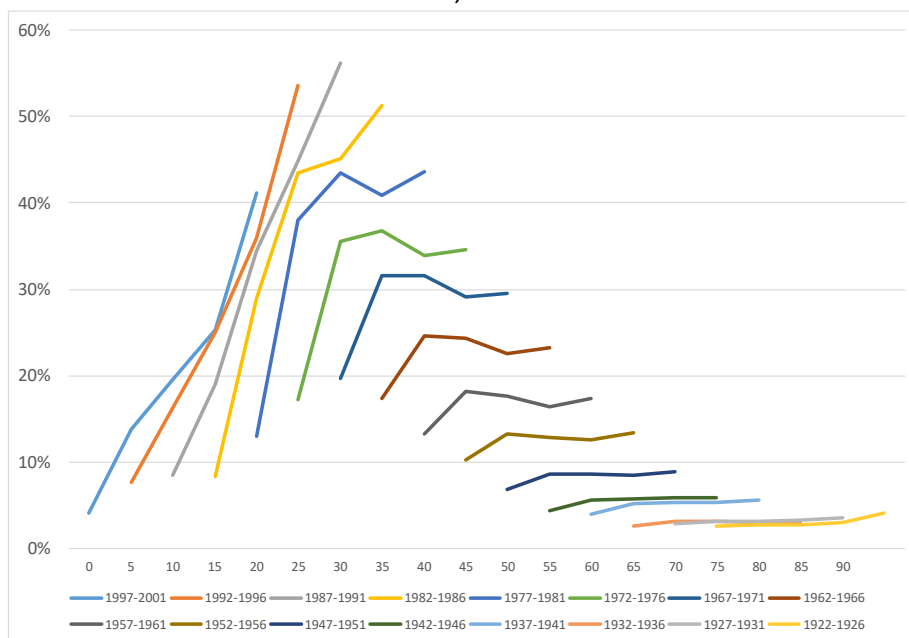
		Població en milers			Variació absoluta			Variació relativa		
		2002	2012	2022	2002-2012	2012-2022	2002-2022	2002-2012	2012-2022	2002-2022
Barcelona	Espanya	1.384,9	1.270,0	1.158,5	-115,0	-111,5	-226,5	-8,3%	-8,8%	-16,4%
	Europa	29,3	80,0	112,5	50,7	32,5	83,2	172,7%	40,6%	283,5%
	Àfrica	17,4	24,9	31,5	7,5	6,6	14,1	43,4%	26,3%	81,1%
	Amèrica	76,2	179,8	249,2	103,6	69,4	173,0	136,0%	38,6%	227,2%
	Àsia i Oceania	19,4	66,3	84,6	46,9	18,2	65,2	242,2%	27,5%	336,3%
	Total	1.527,2	1.620,9	1.636,2	93,8	15,3	109,0	6,1%	0,9%	7,1%
Resta RMB	Espanya	2775,7	2909,7	2928,5	134,0	18,8	152,8	4,8%	0,6%	5,5%
	Europa	42,5	103,7	108,8	61,1	5,1	66,2	143,7%	4,9%	155,7%
	Àfrica	60,3	126,5	140,4	66,2	13,9	80,1	109,7%	11,0%	132,8%
	Amèrica	66,8	237,3	314,7	170,5	77,4	247,9	255,3%	32,6%	371,2%
	Àsia i Oceania	9,9	52,8	76,7	42,9	23,9	66,9	435,4%	45,4%	678,5%
	Total	2.955,4	3430,6	3569,9	475,2	139,4	614,5	16,1%	4,1%	20,8%
RMB	Espanya	4160,6	4179,7	4087,0	19,0	-92,7	-73,7	0,5%	-2,2%	-1,8%
	Europa	71,9	183,7	221,3	111,8	37,6	149,4	155,5%	20,5%	207,9%
	Àfrica	77,7	151,4	171,9	73,7	20,5	94,2	94,9%	13,5%	121,2%
	Amèrica	143,0	417,1	563,9	274,1	146,8	420,9	191,7%	35,2%	294,4%
	Àsia i Oceania	29,2	119,1	161,3	89,8	42,2	132,0	307,3%	35,4%	451,6%
	Total	4482,6	5051,5	5206,1	568,9	154,6	723,5	12,7%	3,1%	16,1%

Font: elaboració a partir del Padró Continu de Població.

L'impacte que ha tingut sobre l'estructura demogràfica de la ciutat de Barcelona l'arribada de població nascuda a l'estranger durant les darreres dues dècades es constata de forma molt visual en el creixent pes d'aquest col·lectiu en les generacions actuals de joves i adults (Gràfic 1.10). Així, a la cohort nascuda entre 1987 i 1991, i que en 2022 tenia entre 25 i 29 anys, el pes

de la immigració se situa en el 56,3%, amb percentatges que també superen la meitat dels efectius en la generació posterior de 1992-1996 i en la precedent de 1982-1986. En les generacions a partir d'aquesta darrera, es constata l'efecte de la crisi econòmica en l'evolució del pes dels estrangers, ja que s'observa un punt d'inflexió en el seu creixement, amb lleugers descensos. En les cohorts més antigues aquest impacte és intranscendent, al tractar-se de generacions amb un pes baix de la població immigrada. En les generacions més joves els elevats valors assolits s'expliquen per la coincidència d'unes cohorts amb efectius limitats degut a la baixa natalitat amb la suma de dos "booms" migratoris, el d'inicis de segle XXI i l'ocorregut just abans de la pandèmia i on la ciutat de Barcelona experimentava els valors màxims d'entrades migratòries, per sobre dels coneguts durant la primera dècada de segle.

Gràfic 1.10: Evolució del pes relatiu de la població nascuda a l'estranger per cohorts. Barcelona, 2002-2022

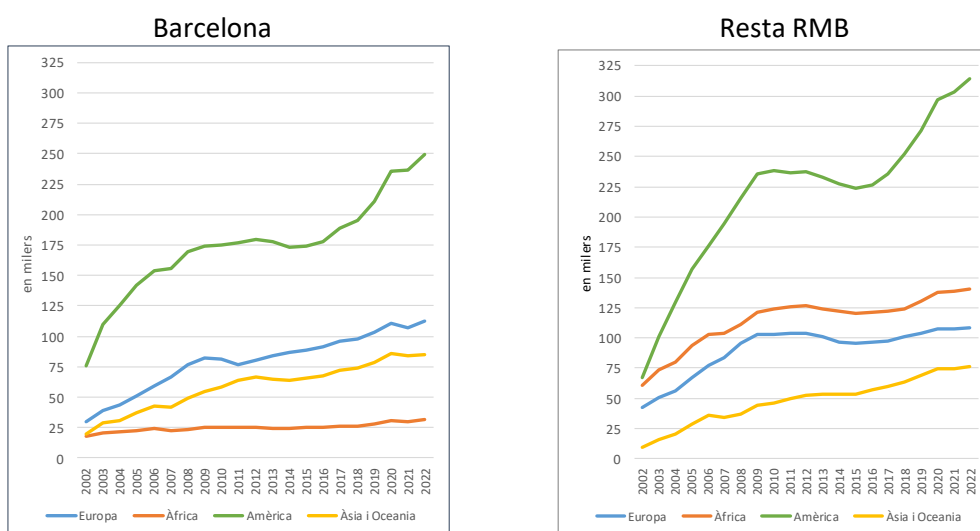


Font: elaboració a partir del Padró Continu de Població.

Una anàlisi de l'evolució de la població resident a Barcelona segons continent de naixement ens indica com la presència d'americans ha estat sempre majoritària a la ciutat, representant més de la meitat de la població immigrada. Així, l'any 2022 trobem més de 249 mil americans, que signifiquen el 52,2% del total, amb un percentatge que es manté en valors similars des de l'any 2002. Els europeus sumen 112 mil persones i el 23,5% (tres punts percentuals més que en 2002), i els originaris d'Àsia i Oceania sumen 85 mil, assolint el 17,7% de la població immigrada, i amb constant increment del seu pes en el conjunt dels no nascuts a Espanya des del 13,6% de 2002. Finalment, el nombre de nascuts a països africans supera per poc els 31 mil, el 6,6% de la població immigrada, en aquest cas amb un percentatge que es redueix des del 12,2% de 2002.

La principal diferència entre Barcelona i la resta de la RMB en la composició de la població immigrada es troba en el pes de la població africana, molt més representada en la resta de la RMB (21,9%) que a Barcelona ciutat, tot i que en ambdós àmbits s'observa una dinàmica descendent del seu pes dintre del col·lectiu de nascuts a l'estranger, ja que el ritme de creixement ha estat menor que la resta d'origens (Gràfic 1.11). A l'igual que la ciutat central, a la resta de la RMB els americans són el primer origen amb poc més del 49% dels nascuts a l'estranger, i a diferència de Barcelona aquest valor creix constantment des de 2002 (37%) producte d'un continuat procés de dispersió territorial. Pel que fa als europeus, actualment representen el 17% a la resta de la RMB, quan a 2002 eren quasi el 24%, ja que l'intens creixement d'aquest col·lectiu als darrers anys s'ha concentrat a la ciutat central. Els asiàtics, malgrat duplicar el seu pes a la resta de la RMB (del 5,5% al 12,0%) segueixen tenint una menor implantació que a Barcelona, tot i que és força important en alguns dels municipis de la primera corona metropolitana com Santa Coloma de Gramenet o Badalona.

Gràfic 1.11: Evolució de la població nascuda a l'estranger segons continent de naixement. Barcelona i Resta RMB 2002-2022



Font: elaboració a partir del Padró Continu de Població.

L'anàlisi per països permet copsar amb més detall els canvis en la composició de la població nascuda a l'estranger i de nacionalitat estrangera a la ciutat de Barcelona (Taula 1.5)⁵. El seu increment s'ha vist acompanyat per una major diversitat d'origens ja que el nombre de països representats a la ciutat ha passat de 168 en 2002, a 173 en 2012 i a 181 en 2022. Si considerem només aquelles països amb més de deu mil residents a la ciutat, excloent als nascuts a Espanya, al 2002 hi residien a la ciutat persones nascudes a cinc països (Equador, Marroc, Colòmbia, Perú i Argentina), al 2012 a 13 i el darrer any a 15. Aquesta major diversitat

⁵ La imatge de la heterogeneïtat de la població de Barcelona és sensiblement diferent si es considera la variable país de nacionalitat. Segons aquesta característica sociodemogràfica adquireixen més rellevància determinats països europeus, com Itàlia (la nacionalitat més representada als darrers anys a la ciutat) o França, en detriment de països llatinoamericans, com ara Argentina o Equador, degut al pes dels nacionals espanyols i d'altres països europeus entre els nascuts en aquests països.

s'ha traduït en una davallada del pes que en el conjunt de la població nascuda a l'estranger tenen els països més representats. Així, a l'any 2002, els 10 primers països incloïen el 62,4% de tots els nascuts a l'estranger, mentre que deu anys més tard representaven el 53,4% i en l'actualitat el 51,6% (Taula 1.5). En relació als principals, destaquen a tot el període països llatinoamericans, com Argentina, Equador, Perú, Colòmbia, i més recentment Veneçuela, i europeus, com França i Itàlia als darrers anys, o asiàtics com Pakistan i Xina. Malgrat els guanys de residents, destaca la pèrdua de pes dintre del col·lectiu d'immigrants d'Equador i Marroc, que al 2002 ocupaven les dues primeres posicions, amb un 21% del total, i en 2012 se situen en la sisena i vuitena posició del rànquing, representat conjuntament un 9% del total. En alguns casos, com el d'Equador i Bolívia, el volum d'efectius es redueix a partir de 2012 per efectes del retorn vinculat amb la crisi econòmica. Si es considera només el darrer període, entre 2012 i 2022, el major increment absolut de nascuts a l'estranger ha estat el de naturals de Veneçuela (més 18.102), seguit pels argentins i colombians (13.793 i 9.792 més), mentre que a l'extrem oposat destaquen les pèrdues d'estrangers nascuts a l'Equador (-2.339 persones) i Bolívia (-1.041).

Taula 1.5. Principals països de naixement dels immigrants residents a la ciutat de Barcelona, 2002, 2012 i 2022

2002			2012			2022		
Equador	17.580	12,4%	Equador	25.760	7,3%	Argentina	35.525	7,4%
Marroc	12.066	8,5%	Perú	24.277	6,9%	Perú	29.496	6,2%
Colòmbia	10.640	7,5%	Pakistan	23.015	6,6%	Colòmbia	29.095	6,1%
Perú	10.168	7,1%	Argentina	21.732	6,2%	Veneçuela	26.612	5,6%
Argentina	10.028	7,0%	Colòmbia	19.303	5,5%	Pakistan	24.527	5,1%
França	8.134	5,7%	Marroc	16.155	4,6%	Equador	23.421	4,9%
Pakistan	6.063	4,3%	Bolívia	15.045	4,3%	Itàlia	21.925	4,6%
Rep. Dominicana	5.605	3,9%	Xina	14.726	4,2%	Marroc	19.353	4,1%
Filipines	4.711	3,3%	França	14.305	4,1%	Xina	18.536	3,9%
Xile	3.784	2,7%	Itàlia	13.038	3,7%	França	17.837	3,7%
Total 10 principals	88.779	62,4%	Total 10 principals	187.356	53,4%	Total 10 principals	246.327	51,6%
Altres	53.488	37,6%	Altres	163.630	46,6%	Altres	231.397	48,4%
Total	142.267	100,0%	Total	350.986	100,0%	Total	477.724	100,0%

Font: elaboració a partir del Padró Continu de Població.

Pel que fa a la nacionalitat, els percentatges de població estrangera, amb una nacionalitat no espanyola, són inferiors als de població immigrant per l'efecte de les nacionalitzacions, situació especialment rellevant entre els llatinoamericans (Taula 1.6). A la ciutat de Barcelona s'ha mantingut a la darrera dècada la tendència d'augment dels residents estrangers i de pèrdua de nacionals espanyols, encara que a un ritme menor a l'observat als primers anys d'aquest segle. Entre 2012 i 2022 els estrangers han augmentat un 26,8% mentre que els espanyols han minvat un 4,5%, amb el consegüent increment del pes relatiu de la població estrangera del 17,5% al 22,0%. Aquesta tendència marca un contrast amb l'observada a la resta de la Regió Metropolitana on els dos col·lectius, el d'espanyols i el d'estrangers, han vist

incrementar els seus efectius i, a més, els guanys han estat de major intensitat en els nacionals (un 5,3% més) que en els estrangers (un 2,4% més).

Taula 1.6: Evolució de la població segons la seva nacionalitat. 2002, 2012 i 2022

		2002	2012	2022
Barcelona	Espanyola	1.414,4	1.337,5	1.276,7
	Estrangera	112,8	283,4	359,5
	%	7,4%	17,5%	22,0%
	Total	1.527,2	1.620,9	1.636,2
Resta RMB	Espanyola	2.806,4	2.973,5	3.101,7
	Estrangera	149,0	457,1	468,2
	%	5,0%	13,3%	13,1%
	Total	2.955,4	3.430,6	3.569,9
RMB	Espanyola	4.220,8	4.311,0	4.378,4
	Estrangera	261,8	740,5	827,7
	%	5,8%	14,7%	15,9%
	Total	4.482,6	5.051,5	5.206,1

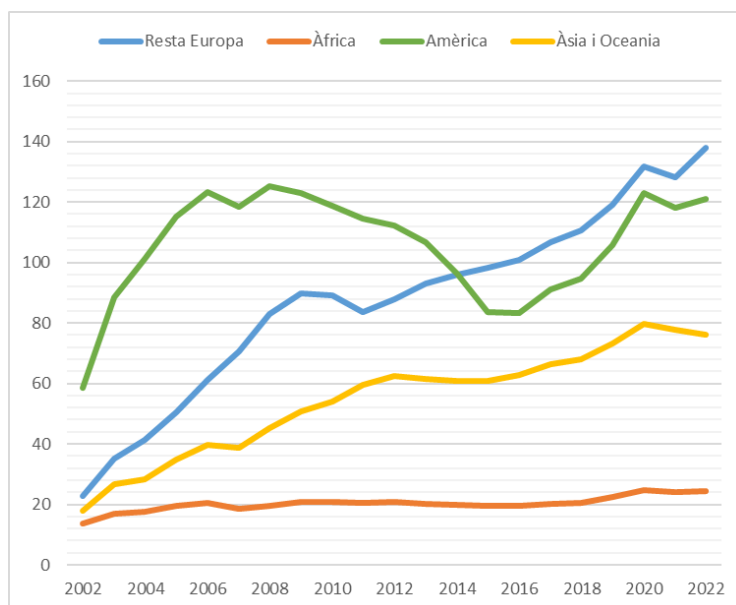
Font: elaboració a partir del Padró Continu de Població.

A diferència del que succeeix entre la població immigrada, l'evolució ascendent de la població estrangera resident a la ciutat als primers anys d'aquest segle es va veure interrompuda pels efectes de la crisi econòmica de 2008, amb una davallada d'uns 22 mil estrangers entre 2009 i 2015 (la pèrdua d'immigrants es redueix a l'any 2015, amb sols 3 mil residents menys). La posterior represa dels fluxos d'immigració exterior i la contracció de les sortides va permetre l'entrada en una nova fase de fort increment dels residents estrangers, dels 262 mil de 2015 als 359 mil de principis de 2020. Aquesta tendència es va veure momentàniament truncada per la Covid-19, amb una lleugera pèrdua d'uns 2 mil nacionals estrangers l'any 2020, i una moderada recuperació l'any següent, fins a situar-se actualment la seva xifra una mica per sobre de l'enregistrada abans la pandèmia.

Aquesta evolució general amaga forts contrastos en funció del continent de nacionalitat (Gràfic 1.10), evolució marcada pels efectes de la crisi econòmica de 2008 i per l'accés a la nacionalitat espanyola. Els europeus coneixen un descens en els primers anys de la crisi relacionat amb el retorn dels romanesos, mentre que a partir de 2014 es configuren com el principal origen continental. La pertinència a la Unió Europea fa que no necessitin accedir a la nacionalitat espanyola, al mateix temps que creixen els italians nascuts a Llatinoamèrica. L'altre grup de nacionalitats que ha guanyat un creixent pes ha estat el dels asiàtics, amb un increment absolut de gairebé 60 mil persones (el segon més important en termes relatius darrera del dels europeus), situant-se Barcelona com el municipi d'Espanya amb un major volum de residents asiàtics, mentre que la població de nacionalitats africanes s'ha mantingut relativament estable fins als anys més recents. Fruit d'aquestes tendències la composició interna de la població estrangera ha sofert una gran transformació al llarg d'aquest segle. Entre 2002 i 2022, els nacionals europeus han passat de representar el 20 al 38% dels estrangers, i el dels asiàtics del 16 al 21%, mentre que els americans l'han reduït del 52 al 34%,

i els africans del 12 al 7%. Recordem però que com que estem parlant de nacionalitats, el descens en el cas dels americans es deu en bona part a l'adquisició de la nacionalitat espanyola. En termes comparatius, a l'any 2022, el pes relatiu dels nacionals europeus a la ciutat de Barcelona era 14 punts percentuals superior que a la resta de la Regió Metropolitana, i el dels asiàtics 5 punts, mentre que era inferior en 20 punts en els africans i molt similar en els nacionals de països americans.

Gràfic 1.12: Evolució de la població de nacionalitat estrangera per continents a Barcelona.



Font: elaboració a partir del Padró Continu de Població.

La població segons el nivell educatiu en 2021

Els nivells educatius de la població, com indicador de capital humà, mostren la privilegiada posició de la ciutat de Barcelona. Segons les dades del cens de 2021, el 49% de la població de 20 anys i més resident a la ciutat gaudeix d'estudis superiors (CFGS superior i universitaris), mentre que aquest percentatge és 15 punts inferior en el conjunt dels altres municipis de la província⁶, amb un 34% de residents amb un nivell d'estudis superiors. Si es considera estrictament estudis universitaris de grau o superiors, i per a la població de 16 i més anys, a Barcelona el percentatge de població amb aquest nivell educatiu és del 38,1%, mentre que a la resta de la província se situa en el 21,5%.

L'anàlisi per edat permet visualitzar més clarament els avenços en els nivells educatius i els diferencials entre sexes (Taula 1.7). Així, el percentatge de població de 20 i més anys amb estudis superiors és idèntic entre homes i dones, però aquesta similitud no reflecteix el canvi operat a les darreres dècades en els nivells educatius entre ambdós sexes. Aquest percentatge

⁶ Les dades disponibles fins al moment del Cens de 2021 no permeten reconstruir els indicadors d'aquest apartat pel conjunt de la resta de municipis de la RMB. Per aquest motiu, les comparacions es realitzen amb la resta de la província de Barcelona.

per al conjunt de la població de 20 i més anys està molt determinat per dos factors: el primer, el menor accés al sistema educatiu de les dones de les generacions més antigues, com reflecteix el fet que el percentatge amb estudis superiors és del 20% en les dones enfront del 34% dels seus coetanis masculins entre la gent gran; el segon, el major envelliment relatiu de la població femenina que sobrerepresenta a generacions que van accedir en menor mesura al sistema educatiu.

En aquest sentit, si es considera només la població de 20 a 64 anys, el percentatge d'homes amb estudis superiors és del 53% i el de les dones del 60%, essent aquests valors del 36 i del 44% a la resta de la província. La major qualificació acadèmica de la població i els diferencials entre sexes és fan encara més palesos en les generacions més recents, com ara les nascudes entre 1971 i 1985, que en el moment censal tenien entre 35 i 49 anys, amb uns nivells d'estudis superiors que assoleixen el 57% cent en els homes i el 66% en les dones.

Taula 1.7: Població de 20 i més anys per sexe, grup d'edat, lloc de naixement i nivell educatiu assolit. Barcelona. 2021.

Sexe	Edat	Total				Nascuts a Espanya				Nascuts a l'estranger			
		N1	N2	N3	N4	N1	N2	N3	N4	N1	N2	N3	N4
Total	20-34	5,9%	10,7%	25,0%	58,3%	1,2%	9,5%	24,6%	64,8%	10,6%	12,0%	25,5%	51,9%
	35-49	5,8%	13,1%	19,5%	61,6%	1,1%	11,7%	18,6%	68,7%	12,8%	15,2%	20,8%	51,3%
	50-64	6,0%	18,3%	26,5%	49,2%	3,6%	17,7%	27,1%	51,5%	14,4%	20,3%	24,1%	41,2%
	65+	32,5%	23,0%	19,0%	25,5%	33,3%	23,8%	18,6%	24,3%	22,5%	14,3%	23,1%	40,2%
	20-64	5,9%	14,0%	23,4%	56,7%	2,1%	13,5%	23,4%	61,0%	12,1%	14,8%	23,3%	49,7%
	20+	12,7%	16,3%	22,3%	48,7%	12,7%	17,0%	21,8%	48,6%	12,8%	14,8%	23,3%	49,1%
Homes	20-34	7,3%	13,4%	27,1%	52,3%	1,4%	11,9%	27,6%	59,2%	13,2%	14,9%	26,6%	45,3%
	35-49	5,9%	15,8%	21,2%	57,0%	1,3%	14,6%	21,3%	62,8%	12,8%	17,6%	21,1%	48,6%
	50-64	5,5%	19,1%	27,0%	48,4%	3,8%	18,0%	28,0%	50,2%	11,5%	23,3%	23,1%	42,0%
	65+	24,1%	22,0%	20,3%	33,7%	24,7%	22,5%	20,2%	32,6%	16,1%	15,3%	21,7%	46,8%
	20-64	6,2%	16,0%	24,8%	52,9%	2,2%	15,2%	25,5%	57,1%	12,7%	17,4%	23,7%	46,1%
	20+	10,1%	17,3%	23,8%	48,7%	8,8%	17,3%	23,9%	49,9%	12,9%	17,3%	23,6%	46,1%
Dones	20-34	4,5%	8,1%	23,0%	64,4%	0,9%	6,9%	21,5%	70,6%	8,0%	9,3%	24,4%	58,4%
	35-49	5,8%	10,4%	17,7%	66,1%	0,9%	8,7%	15,8%	74,6%	12,8%	12,8%	20,5%	54,0%
	50-64	6,5%	17,6%	26,0%	49,9%	3,5%	17,5%	26,3%	52,7%	16,8%	17,8%	25,0%	40,4%
	65+	38,1%	23,8%	18,1%	20,0%	39,1%	24,6%	17,6%	18,7%	26,5%	13,7%	23,9%	35,9%
	20-64	5,6%	12,0%	22,0%	60,3%	1,9%	11,9%	21,5%	64,7%	11,5%	12,3%	23,0%	53,2%
	20+	15,0%	15,4%	20,9%	48,7%	15,9%	16,7%	20,0%	47,4%	12,7%	12,4%	23,0%	51,9%

Nota: N1 = educació primària e inferior; N2 = primera etapa d'educació secundària i similar; N3 = segona etapa d'educació secundària i educació post secundària no superior; N4 = educació superior (CFGs + universitaris).

Font: elaboració a partir del Cens de Població i Habitatge de 2021 de l'INE.

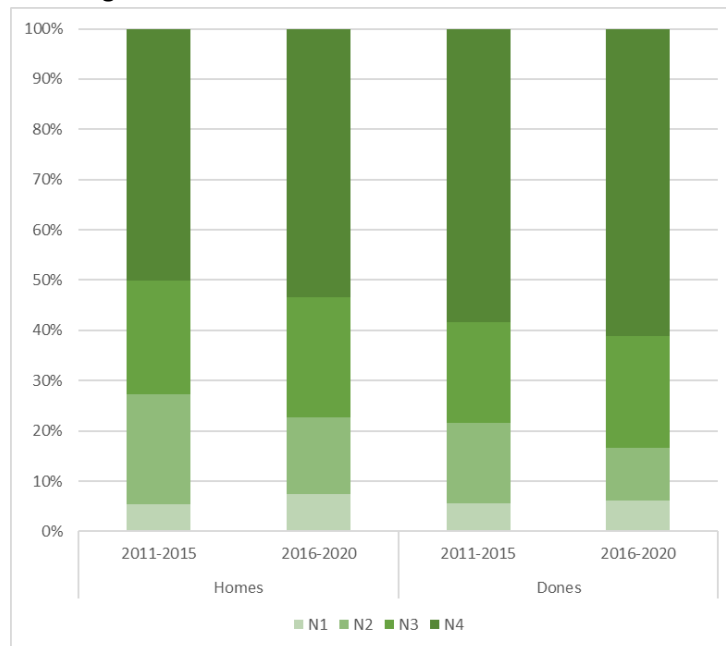
El creuament del nivell educatiu amb el lloc de naixement mostra un gradient més favorable en els nascuts a Espanya, en gran mesura per la presència dintre del col·lectiu de nascuts a l'estranger de més població amb educació primària i inferior. L'excepció la constitueix la gent gran on el pes de la població amb estudis superior és significativament major entre els nascuts a l'estranger. En el segment entre els 20 i els 64 anys, el percentatge de nascuts a l'estranger amb estudis superiors és del 47% en els homes i del 56% en les dones, el que representa uns 11 punts percentuals menys que entre els nascuts a Espanya. Malgrat això, aquests valors són sensiblement superiors als de la resta de la província (un 23 i un 30%)

i són novament un reflex de la capacitat d'atracció de població altament qualificada de la capital.

Una qüestió que sovint es planteja és l'impacte dels moviments migratoris sobre el nivells educatius, és a dir, la presència de migracions diferencials en funció de la formació de les persones. Una primera aproximació és analitzar-los segons l'any d'arribada, encara que presenta dues limitacions: la primera, només considera aquells immigrants que al 2021 encara resideixen a la ciutat de Barcelona; la segona, no es tracta del nivell quan es va produir la immigració sinó el que té la persona en el moment censal i, per aquest motiu, l'anàlisi se centra només en els que van empadronar a la ciutat els deu anys abans del cens (Gràfic 1.13)⁷. La població arribada a la ciutat de Barcelona al període 2011-2020 i que al 2021 encara hi residia (en total poc més de 216 mil persones) presenta un distribució per nivells educatius gairebé idèntica a la del conjunt de la població, amb un 52% d'homes i un 60% de dones amb estudis superiors. A més, els nouvinguts en el quinquenni més recent presenten una estructura educativa encara més favorable, al voltant de tres punts percentuals més de població amb nivells educatius superiors que els arribats durant el quinquenni 2011-2015. Una altra dada molt rellevant fa referència als nou vinguts a Barcelona i nascuts a Espanya, i que mostra el canvi en la composició educativa de la població immigrada als darrers anys en contraposició als arribats a la segona meitat del segle passat. Així, entre 2016 i 2020 van arribar a la ciutat, i encara residien en ella, un total de poc menys de 53 mil persones nascudes a Espanya, de les quals quasi el 70% té estudis superiors en l'any 2021.

⁷ Les dades disponibles del Cens de 2021 només permeten fer aquest creuament de variables amb l'edat agrupada de 16 a 64 anys, i no de 20 a 64 anys. Per tant, els resultats tenen un biaix a la baixa respecte als obtinguts a la taula 1.7 en relació als nivells educatius superiors.

Gràfic 1.13: Població de 16 a 64 anys arribada a la ciutat de Barcelona a la darrera dècada segons nivell educatiu en el moment censal. 2021.



Nota: N1 = educació primària e inferior; N2 = primera etapa d'educació secundària i similar; N3 = segona etapa d'educació secundària i educació post secundària no superior; N4 = educació superior (CFGs + universitaris).
 Font: elaboració a partir del Cens de Població i Habitatge de 2021 de l'INE.

Una segona aproximació és a partir de les variacions padronals, incloent-hi tant als migrants com les altes per omisió i les baixes per inclusió indeguda o caducitat, segons el nivell educatiu. Les dades dels Departament d'Estadística de l'Ajuntament de Barcelona mostren que al període 2015-2021, el saldo de totes aquestes variacions padronals va ser de signe positiu, aportant unes 65 mil persones al padró. La seva distribució segons la titulació acadèmica és positiva en tots els nivells acadèmics, a excepció dels que tenen estudis primaris o inferiors (amb un saldo negatiu al padró d'un 16 mil persones), donant-se el saldo més positiu entre els que tenen titulació acadèmica de CFGS superior o universitària, de prop de 57 mil persones més. És a dir, tant les dades censals com les padronals mostren que els processos migratoris han esdevinguts positius en la consolidació del capital humà de la ciutat de Barcelona.

Una altra dada molt reveladora, en aquest cas de formació de capital humà i d'atracció de la ciutat com lloc on cursar estudis superiors, és el percentatge de població resident a Barcelona que està cursant-los. Segons les dades del Cens de 2021, 3 de cada 10 barcelonins de 20 a 24 anys, i 1 de cada 10 de 25 a 29 anys, estava cursant estudis universitaris de grau, màster o doctorat, dels quals el 54% eren dones i el 27% havien nascut a l'estranger.

2. FECUNDITAT, MIGRACIONS I MOBILITAT

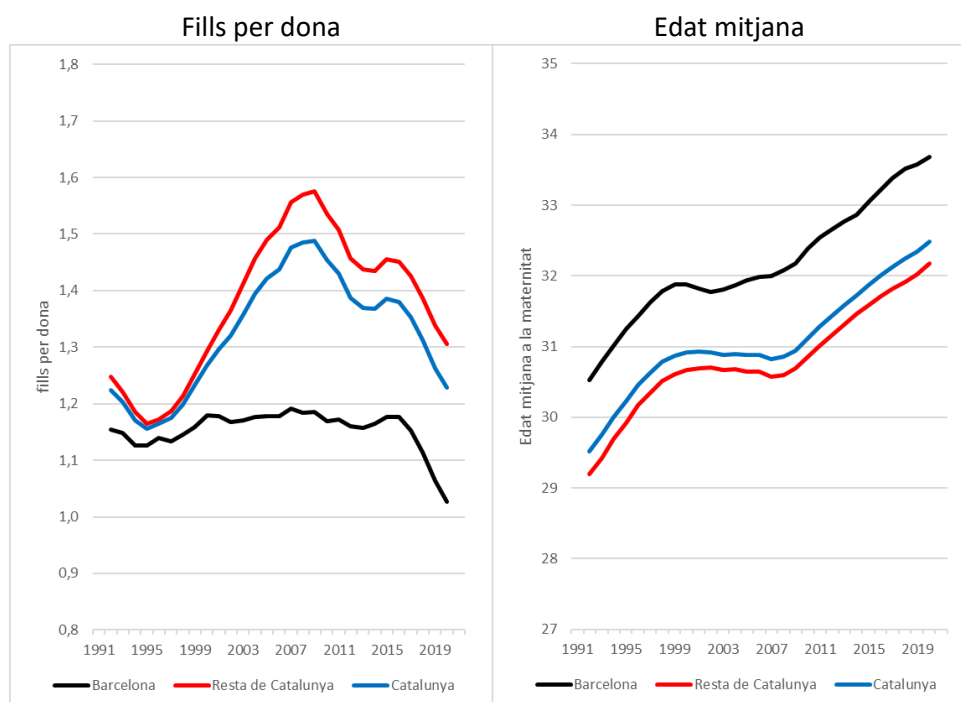
2.1 Trenta anys de fecunditat a Catalunya i a la ciutat de Barcelona

A les darreres dècades del segle passat es va produir un descens molt acusat dels nivells de fecunditat de la població catalana amb una reducció del nombre mitja de fills per dona dels 2,7 de 1975 a mínims per sota d'1,2 fills a mitjans de la darrera dècada del segle passat. Aquesta davallada es va veure acompanyada per una tendència de sostingut creixement de l'edat a la que es tenen el fills, que a Catalunya se situa per sobre dels 30 anys a partir de 1994.

A partir de finals del segle passat es va recuperar la fecunditat, des dels mínims històrics d'1,14 fills de 1994 al màxim recent d'1,53 fills de 2008, el que representa gairebé un 35% més en catorze anys (Gràfic 2.1). En gran mesura, es va deure al procés d'endarreriment de la fecunditat a edats joves ocorregut a les dècades anteriors i a la seva posterior materialització a edats més avançades, però també va coadjuvar l'arribada de població de l'estranger amb nivells de fecunditat més elevats que els de la població autòctona. L'impacte de la migració de l'exterior també es va deixar sentir en l'evolució de l'edat mitjana a la maternitat, que va entrar en una fase d'estabilització entorn dels 30,8 anys durant bona part de la primera dècada d'aquest segle. Als darrers anys s'ha truncat aquesta tendència, amb un nou descens de la fecunditat, fins a situar-se en valors pròxims a 1,2 fills per dona als darrers anys. Aquesta caiguda s'explica per una nova davallada de la fecunditat per sota dels 30 anys, deguda a la moderació dels fluxos d'entrada de població i a una reducció dels seus diferencials de fecunditat, i, sobretot, a una estabilitat i posterior reducció de la fecunditat entre els 30 i els 34 anys, el que reflecteix una dificultat creixent per a materialitzar la fecunditat endarrerida a edats més joves, retardant-se encara més l'edat a la maternitat, que ara se situa en els 32,7 anys, i no tant a una reducció dels projectes reproductius.

Una dimensió clau de la fecunditat, relacionada amb el cicle de vida de les persones, és l'edat a la maternitat i, més en concret, l'edat a la que és té el primer fill. L'evolució de major calibre a les darreres dècades ha estat l'augment de 4 anys en l'edat d'inici de la vida reproductiva, és a dir, de la primera maternitat, que actualment se situa molt propera als 31 anys a Catalunya. Una edat a la primera maternitat tan elevada implica que una part significativa de les dones es plantegi tenir el seu segon o tercer fill amb més de 35 anys, el que representa una constricció per que es pugui donar una recuperació significativa de la fecunditat total. En l'actualitat, les dones catalanes tenen els seus segons fills al voltant dels 32,7 anys, mentre que l'edat mitjana als tercers i successius fills se situa entorn dels 33,5 anys.

Gràfic 2.1: Nombre mitjà de fills per dona i edat mitjana a la maternitat a la ciutat de Barcelona, a la resta de Catalunya i a Catalunya. 1991-2021



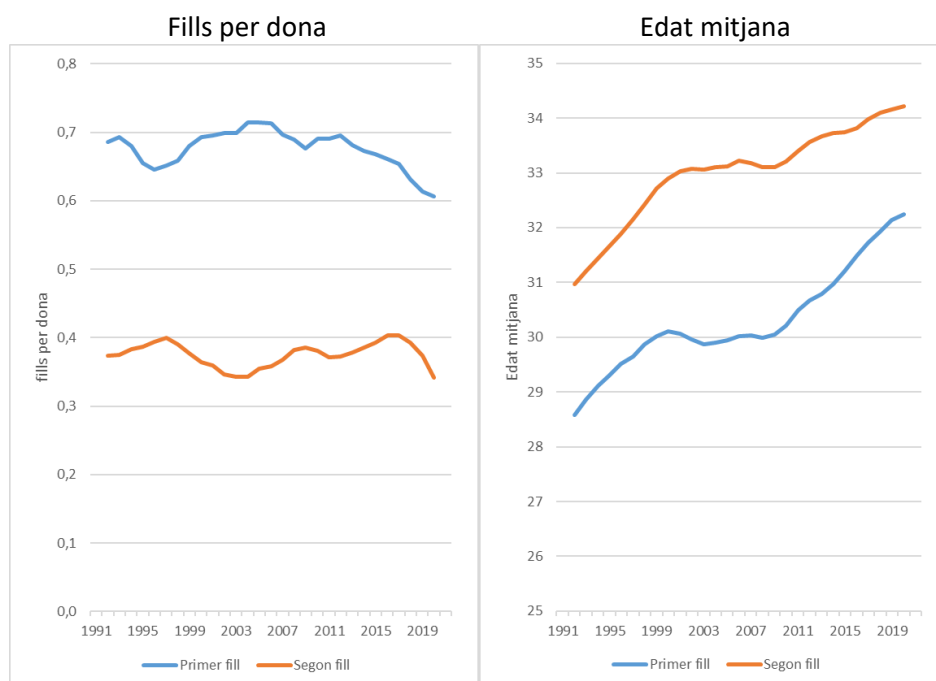
Font: elaboració a partir de l'Estadística de Naixements de l'INE i de les Estimacions de Població de l'IDESCAT.

I a Barcelona? L'alta rotació de la població a la ciutat, especialment en les edats adultes-joves, dificulta la interpretació de l'evolució de la fecunditat en termes d'ajustos del calendari reproductiu al cicle de vida de les persones, ja que les transicions entre emancipació, formació de la parella i reproducció poden ser posteriors o simultànies a una emigració de la ciutat, bàsicament per raons relacionades amb l'accés a l'habitatge. A més, per una part significativa de la població adulta-jove que arriba a la ciutat les seves expectatives vital estan lligades amb l'àmbit de la formació i/o consolidació de la carrera professional, i no tant en la materialització de projectes familiars. Fetes aquestes consideracions, que expliquen els nivells de fecunditat més baixos que ja tenien les barcelonines al principi del període, el tret característic és la persistència de uns molt baixos nivells de fecunditat, sempre per sota de 1,2 fills per dona, amb una quasi inapreciable recuperació als primer anys dels segle, amb un màxim d'1,18 fills per dona en 2018 (0,4 fills menys que a la resta de Catalunya). A més, als darrers anys s'ha assistit a l'entrada en una fase de clar descens de la fecunditat, que també es constata a la resta de Catalunya, i que provoca que actualment la fecunditat a la ciutat se situï ja en el llindar d'1 fill per dona. En relació a l'edat a la que es tenen els fills, aquesta ha estat sistemàticament superior a la ciutat de Barcelona i, a més, els diferencials amb la resta de Catalunya s'han eixamplat durant aquest segle, ja que a la primera dècada aquesta diferencia se situava al voltant d'1,3 anys i a la segona en 1,5 anys. En part, això es va deure a que el període d'estabilitat en l'edat mitjana a la maternitat va ser més limitat en el temps a

Barcelona i, per tant, la represa de la tendència prèvia d'ascens d'aquesta edat es va donar abans, per pujar per sobre dels 33,5 anys a partir de l'any 2018.

L'evolució de la fecunditat per ordre mostra a la ciutat de Barcelona una relativa estabilitat dels primers naixements a les dues primeres dècades del període analitzat, al voltant de 0,7 primers fills per dona, i una posterior davallada fins a situar-se lleugerament per damunt de 0,6 primers fills (valors similars als de la resta de Catalunya) i amb una edat mitjana a la primera maternitat que supera els 32 anys d'ençà 2018 (2 anys superior que a la resta del Principat) (Gràfic 2.2). Si bé les dones residents a Barcelona tenen una fecunditat d'ordre 1 similar, encara que amb una edat mitjana més elevada, les majors diferències amb la resta de Catalunya es donen en els segons naixements, amb una fecunditat d'ordre 2 al voltant d'un 30% inferior a la capital, i que explica en gran mesura els diferencials actuals de fecunditat total entre els dos àmbits. Encara que és difícil mesurar-ho, aquest fet respondria, no tant a diferències en els projectes reproductius entre les dones residents a Barcelona i a la resta de Catalunya, com a processos d'emigració a la cerca de millors condicions residencials previs a una segona maternitat.

Gràfic 2.2: Evolució de la fecunditat d'ordre 1 i 2 a la ciutat de Barcelona. 1991-2021.

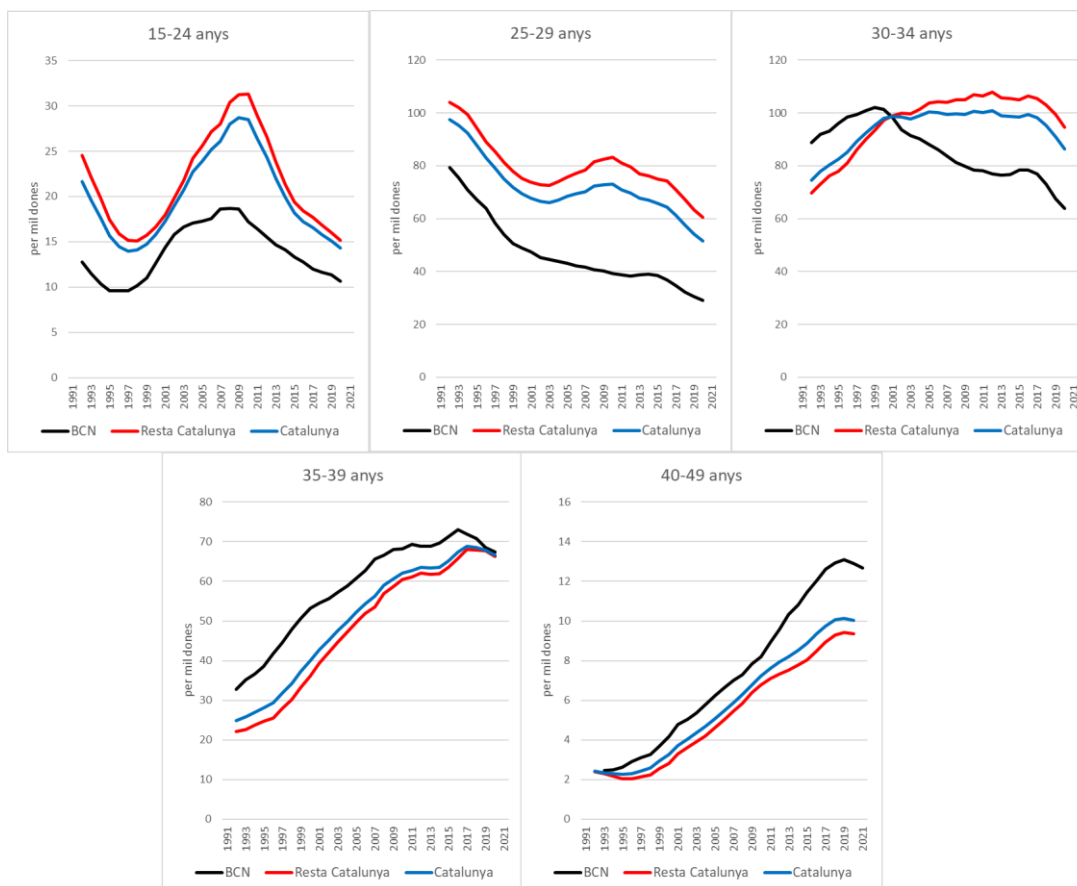


Font: elaboració a partir de l'Estadística de Naixements de l'INE i de les Estimacions de Població de l'IDESCAT.

Els nivells de la fecunditat per edat són actualment inferiors a la ciutat de Barcelona fins al grup de 30 a 34 anys, amb una estructura relativa de la fecunditat on les edats més joves tenen un pes cada cop menor (Gràfic 2.3). La fecunditat per sota dels 30 anys concentrava a principis d'aquest segle el 30% de la fecunditat total de la ciutat i avui en dia al voltant del 23% (a la

resta de Catalunya el 34%), mentre que les mares de 40 i més anys han augmentat la seva participació del 4 al 12%. En el grup de 15 a 25 anys destaca el menor impacte a Barcelona de la migració com a factor de recuperació de la fecunditat a edats joves. Més rellevant ha estat l'evolució de la fecunditat de 25 a 29 anys amb una tendència de clara davallada, que no va ser revertida per la migració, amb una caiguda del nivell de fecunditat de l'ordre del 60% al conjunt de les darreres tres dècades. Les dones barcelonines de 30 a 34 anys tenien a finals dels segle passat uns nivells de fecunditat superiors a la resta de Catalunya, degut a que el descens en la fecunditat a edats més joves es va produir abans i també el consegüent procés de recuperació. No obstant, en aquest grup d'edat el tret més significatiu es la forta davallada de les taxes durant aquest segle, que contrasta amb l'estabilitat que s'observa a la resta de Catalunya, i que en part reflectiria una creixent dificultat per a materialitzar en la pròpia ciutat la fecunditat ajornada a edats més joves. Per damunt dels 35 anys les taxes presenten una tendència ascendent, amb nivells superiors als de la resta del Principat, encara que recentment s'observa un canvi de tendència entre les dones de 35 a 39 anys, que presagia que als propers anys es pot donar una situació similar a l'observada al grup d'edat anterior.

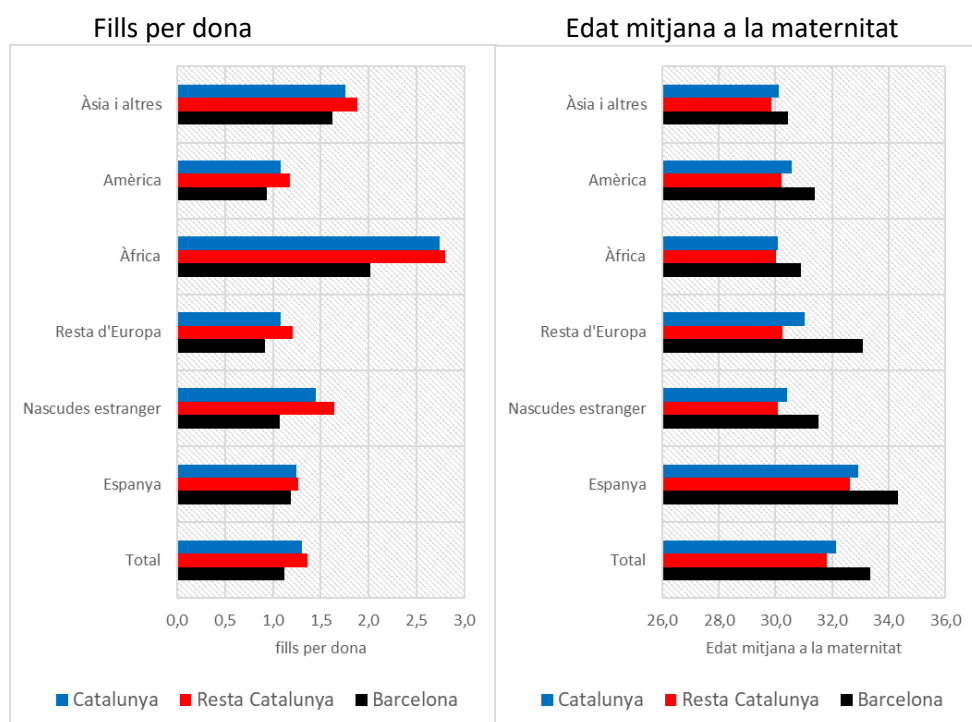
Gràfic 2.3: Evolució de les taxes de fecunditat per edat de la mare a la ciutat de Barcelona, a la resta de Catalunya i a Catalunya. 1991-2021



Font: elaboració a partir de l'Estadística de Naixements de l'INE i de les Estimacions de Població de l'IDESCAT.

A continuació s'analitza el diferent paper de les migracions en la natalitat i la fecunditat a la ciutat de Barcelona i a la resta de Catalunya. Els fluxos recents de migració de l'estranger han aportat població en edats fecundes i, en aquest sentit, en els dos àmbits han exercit un paper positiu sobre la xifra de naixements, que hagués estat sensiblement inferior sense la seva aportació. Aquesta aportació es constata en el fet que al quinquenni 2015-2019 el 40% dels nascuts a Barcelona eren de mare nascuda a l'estranger, mentre que a la resta de Catalunya van ser un de cada tres. A la capital aquest percentatge era inferior al pes que tenia la població femenina nascuda en l'estranger sobre el total de dones en les edats més fecundes (de 20 a 39 anys), que se situava al voltant del 44%; mentre que a la resta de Catalunya aquest percentatge es trobava al voltant del 26% i, per tant, era inferior al pes de la seva contribució en el total de naixements. Aquestes dades ja donen una primera visió del diferent paper de la migració sobre el nivell general de fecunditat d'ambdós àmbits: reduint-lo a Barcelona, incrementant-lo a la resta de Catalunya.

Gràfic 2.4: Evolució del nombre mitjà de fills per dona i de l'edat mitjana a la maternitat segons el lloc de naixement de la mare. 2015-2019.



Font: no es consideren els anys més recents per a evitar possibles efectes de la Covid-19 sobre la fecunditat en funció del lloc de naixement de la mare.

Font: elaboració a partir de l'Estadística de Naixements i del Padró Continu de l'INE.

Els indicadors d'intensitat i de calendari de la fecunditat segons lloc de naixement de la mare reafirmen l'anterior afirmació (Gràfic 2.4). Així, en el període 2015-19, s'estima que el nivell de fecunditat, mesurat a partir del nombre de fills per dona, era a Barcelona un 10% inferior en les dones naturals de l'estranger respecte de les nascudes a Espanya (1,07 enfront

d'1,19 fills), mentre que a la resta del Principat era un 30% superior (1,64 i 1,27 fills, respectivament). Aquesta diferència s'explica, en primer lloc, per la desigual composició de la població nascuda a l'estranger entre els dos àmbits. Si es pren com a referència principis de l'any 2020, a Barcelona les nascudes a la resta d'Europa i les americanes, que es caracteritzen per més baixos nivells de fecunditat, eren més de 8 de cada 10 dones nascudes a l'estranger de 20 a 39 anys; mentre que a la resta de Catalunya eren dues de cada tres. A la resta de Catalunya destaca el pes dintre dels col·lectiu de nascudes a l'estranger dels països africans, una de cada quatre dones, mentre que a Barcelona només representen el 4,2%. A més, i com segon factor explicatiu, la fecunditat és per a tots els orígens clarament inferior a Barcelona. Així, les nascudes a la resta de Europa i les americanes residents a la ciutat de Barcelona tenen una fecunditat per sota d'1 fill per dona (0,91 i 0,94 fills respectivament), mentre que a la resta de Catalunya se situa entorn d'1,2 fills (1,21 per les europees i 1,18 per les americanes). En relació al calendari de la maternitat, destaca a Barcelona l'elevada edat a la que tenen els fills les nascudes a Espanya als 34,3 anys (1,7 anys més tard que a la resta de Catalunya) i el fet que per a tots els orígens l'edat mitjana a la maternitat és superior a la ciutat que a la resta de Catalunya, sobretot entre les nascudes a la resta de Europa.

2.2. Els moviments migratoris a la ciutat de Barcelona

L'evolució dels fluxos migratoris

L'evolució de la població de Barcelona segueix fortament marcada pel que succeeix amb els fluxos migratoris, especialment els internacionals ja que són els de major intensitat. Des de 2005 (Gràfic 2.5) es poden observar dues etapes de fort creixement migratori internacional, una primera a inicis de segle XXI truncada per la crisi econòmica, i una segona en els anys previs a la pandèmia, amb intensitats més elevades i situades en màxims històrics, amb saldos migratoris que arriben a sumar 40 mil persones en un sol any. Sols en dos anys puntuals, 2009 i 2014, es registren saldos migratoris negatius, per un augment de les sortides en dos moments d'elevada intensitat de la crisi econòmica. En aquests anys segueixen arribant migrants internacionals a Barcelona, que durant la crisi acull més del 40% dels arribats a Catalunya. En els disset anys representats d'ençà 2005 entren de l'estranger 880 mil persones, i en surten 566 mil, amb un saldo aproximat de 314 mil moviments⁸.

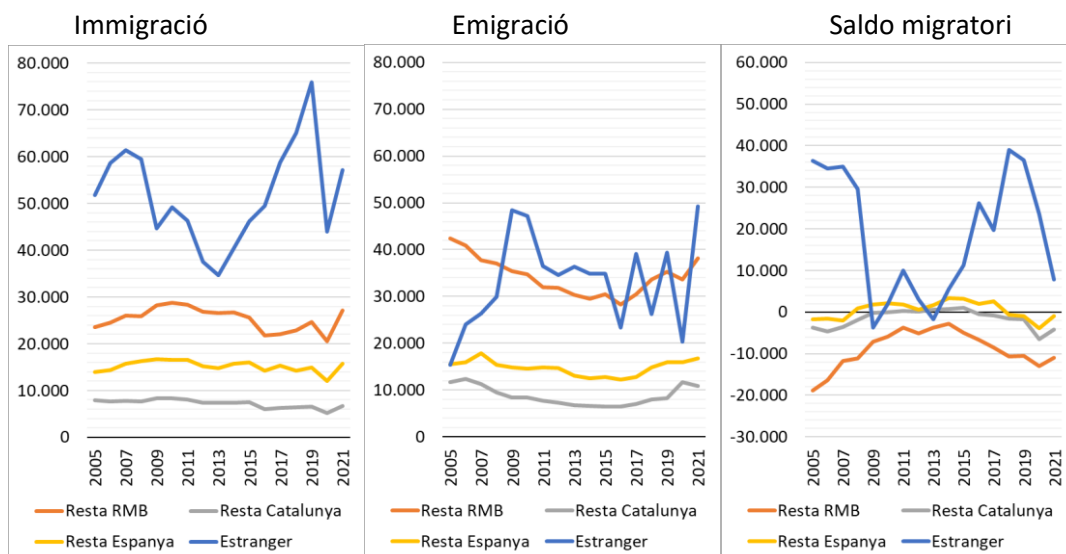
En canvi, les migracions amb la resta de la RMB acostumen a mostrar el signe contrari, amb un major nombre de sortides que d'entrades, i amb pèrdues que ja a l'inici de la sèrie, en ple

⁸ El recompte de les baixes arrossega certes dificultats, ja que moltes vegades aquestes es produeixen com a baixes per caducitat, al no renovar els immigrants sense permís de residència permanent la seva inscripció al padró de població.

boom immobiliari, se situaven cap a les 20 mil persones anuals. Es tracta del fenomen de la suburbanització, que des del darrer terç de segle XX expulsa població de la ciutat central cap a la resta de la regió metropolitana, i que en les darreres dues dècades incorpora a la població immigrada, en una dinàmica de redistribució cap a la resta de la metròpolis després d'un assentament inicial a la ciutat. Aquestes sortides s'atenuen amb la crisi econòmica, l'any 2014 el saldo és negatiu en poc més de dues mil persones, el que va despertar interpretacions de possibles dinàmiques de recentralització de la població, però des d'aleshores torna a créixer amb força degut a la recuperació econòmica posterior, amb saldos negatius que des de 2018 tornen a superar les 10 mil persones. Des de 2005, de la ciutat central cap a la resta de la RMB es registren fins a 581.791 sortides, per 429.943 entrades, el que ens ofereix un saldo migratori negatiu de 151.848 persones.

La resta de fluxos, tant amb la resta de Catalunya com de l'estat, es mouen en magnituds menors, alhora que mostren un mateix patró: pèrdua d'habitants a inicis i finals de la sèrie analitzada, i guanys en els anys intermedis coincidint amb una menor pressió sobre el mercat de l'habitatge en els anys centrals de la crisi. Amb la resta de Catalunya el saldo és lleugerament negatiu des de 2005, amb pèrdues de 26.589 persones, i un saldo positiu amb la resta d'Espanya, de 8.079 persones.

Gràfic 2.5. Evolució dels fluxos d'immigració, emigració i el saldo migratori a Barcelona, segons origen/destí, 2005-2021

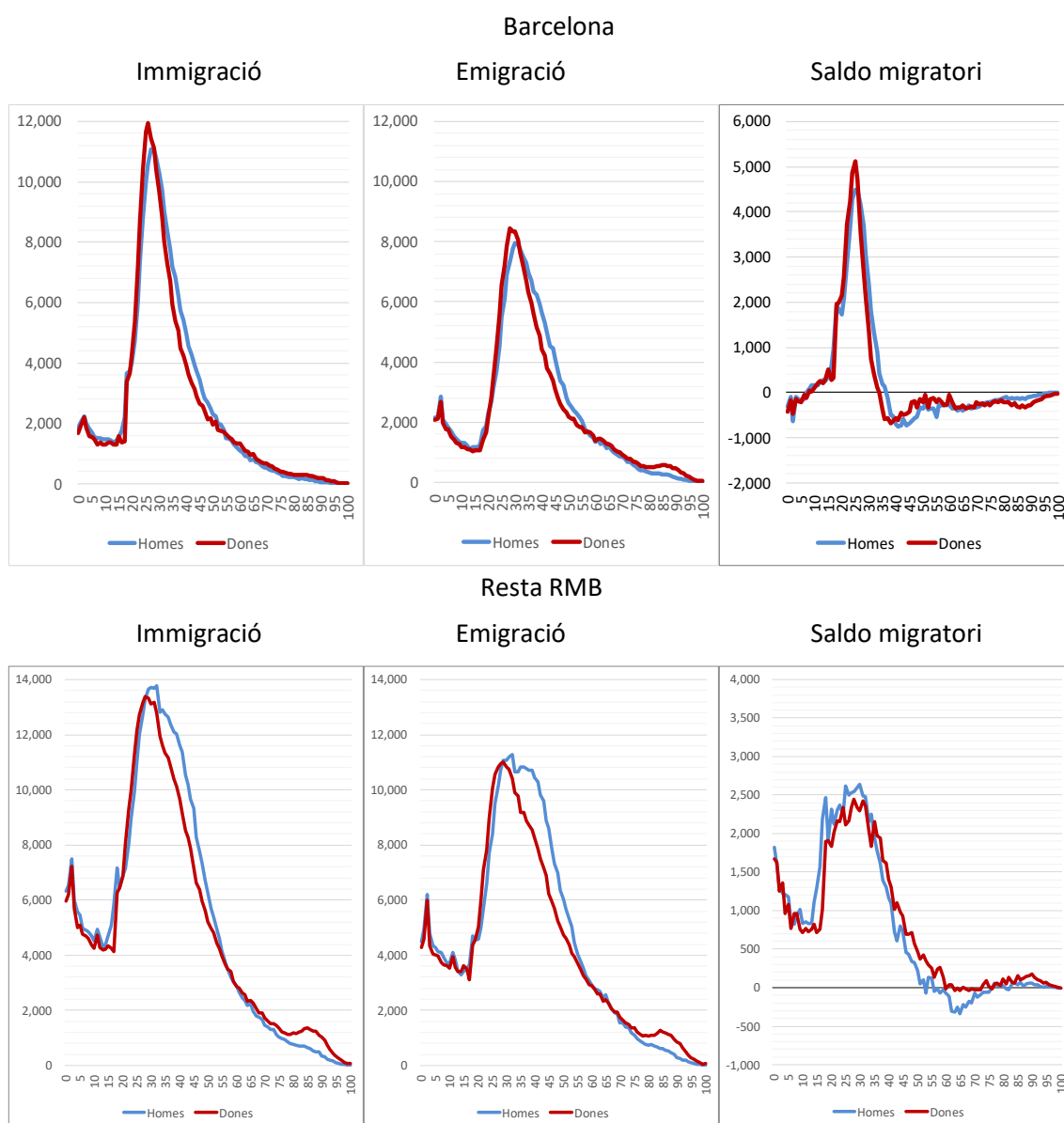


Font: elaboració a partir de les Estadístiques de Variacions Residencials de l'INE.

L'any 2020, i en menor mesura el 2021, són afectats per la pandèmia. Durant el 2020 hi ha un descens de la major part de fluxos d'entrada i sortida, situació motivada pels mesos de confinament. L'excepció són els fluxos d'emigració cap a la resta de Catalunya, que augmenten un 42%, de poc més de vuit mil a gairebé dotze mil. El 2021 es manté en part aquesta tendència, amb 10.808 emigracions, malgrat que la tendència és descendent en comparació a 2020. No es tracta d'un fenomen nou, ja que les sortides des de Barcelona cap a la resta de Catalunya es venen observant des de fa anys, essent les intensitats de 2021 similars a les de

2006. També durant el 2020 augmenta la pèrdua de població cap a la RMB, dinàmica motivada per un major descens en les entrades que en les sortides, ambdós fluxos amb valors inferiors als de l'any precedent. Pel que fa a les migracions internacionals, el saldo segueix essent notablement positiu, en 23 mil persones (per 36 mil l'any anterior). Les entrades en màxims històrics en els dos primers mesos i mig precedents a la pandèmia, i una ràpida recuperació dels fluxos d'origens més propers (europeus), més un descens de les emigracions expliquen aquest saldo positiu. És a 2021 quan el saldo migratori es redueix força degut a un augment important de les emigracions, que assoleixen el seu màxim, amb sortides superiors fins i tot als anys de la crisi econòmica.

Gràfic 2.6. Perfil per sexe i edat dels fluxos migratoris i els saldos resultants, per àmbit territorial

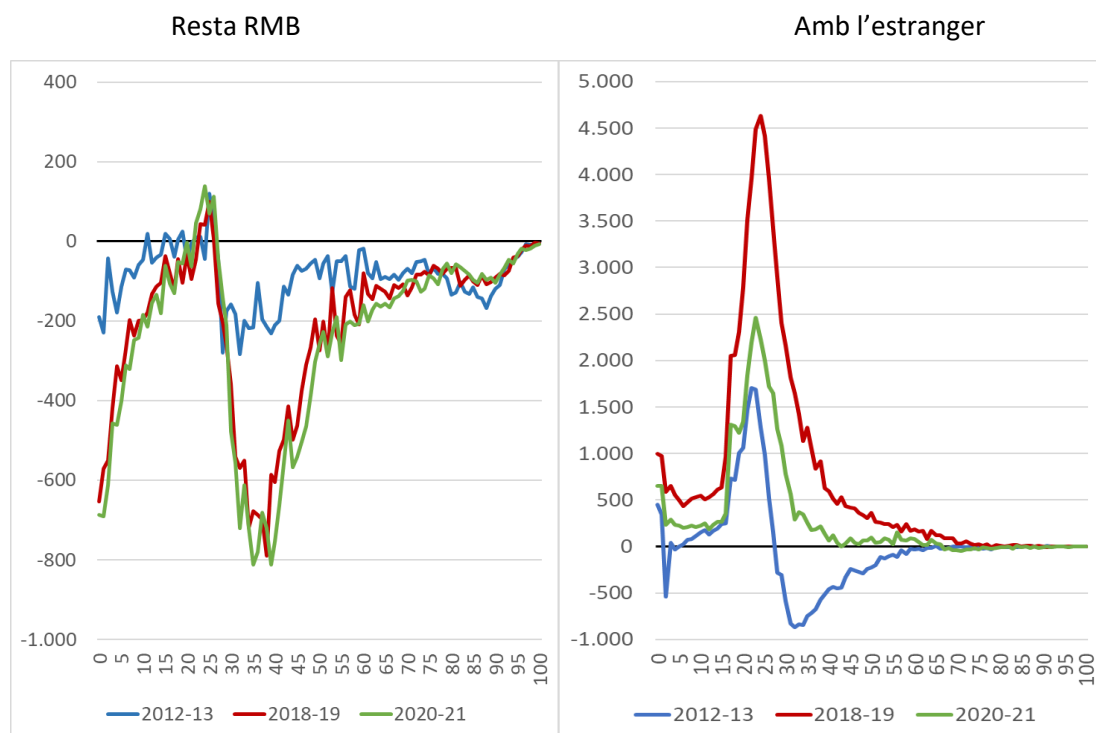


Font: elaboració a partir de l'Estadística de Variacions Residencials de l'INE

El patró per edats de les entrades i sortides ens marcarà l'aportació o pèrdua de població a determinades edats, el que afectarà a l'estructura de població resultant. A partir de les dades agregades del període 2017-2021 es pot comparar el perfil d'entrades i sortides per migració a la ciutat de Barcelona i a la resta de la RMB, així com també el saldo migratori resultant per edats (gràfic 2.6). No s'ha diferenciat per origen ni destinació per tal de tenir el còmput global de la dinàmica migratòria. En ambdós casos trobem perfils migratoris amb predomini de saldos positius, especialment en les edats més joves.

En el cas de Barcelona es guanya població des dels 8 anys d'edat, fins els 36 entre els homes i fins els 33 entre les dones, i a partir d'aquestes edats s'observen pèrdues continuades d'efectius a totes les edats. Els guanys es troben molt concentrats segons l'edat, amb màxims al voltant dels 25 anys, en relació a l'edat modal de les entrades migratòries internacionals. Les majors pèrdues es produïrien en l'interval 35-45 anys, amb un creixement de les sortides en les dones per sobre dels 85 anys, coincidint amb la pèrdua d'independència residencial, moviments que es donarien sobretot cap a la resta de la RMB. Pel que fa a la resta de la RMB, el perfil resultant dels saldos és força diferent al de la ciutat central. Així, a la resta de la RMB es guanya població a gairebé totes les edats, amb excepció d'un interval entre els 60 i 70 anys, sobretot entre els homes, i que pot coincidir amb sortides coincidint amb l'edat de jubilació. En canvi, destaca el perfil bimodal protagonitzat per població adulta jove al voltant dels 35-40 anys d'edat, d'una banda, i pels seus fills menors d'edat, per sota dels cinc anys d'edat, per l'altre.

Gràfic 2.7. Perfil per sexe i edat dels saldos migratoris a Barcelona, per àmbit territorial i període

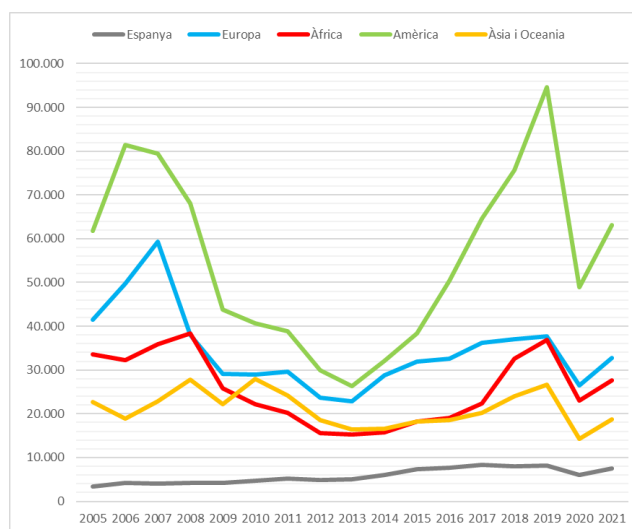


Font: elaboració a partir de l'Estadística de Variacions Residencials de l'INE

Finalment, diferenciem per la ciutat de Barcelona aquests saldos migratoris segons el sexe i l'edat en funció del tipus de flux migratori, representant els dos de major intensitat, l'originat amb l'estranger i el resultat de l'intercanvi migratori amb la resta de la RMB (gràfic 2.7). En aquest cas s'han representat tres moments temporals, 2012-2013, coincidint amb la crisi econòmica, 2018-2019, amb els últims anys d'elevada intensitat migratòria, i 2020-2021, marcats per la pandèmia. En comparació a la imatge donada per la figura precedent, els saldos migratoris són de signe contrari, amb pèrdues cap a la resta de la RMB i amb importants guanys en relació a l'estranger. En el primer cas, el perfil és d'uns saldos migratoris negatius especialment intensos entre els 30 i 40 anys, acompanyats de migracions d'arrossegament de menors. Sols es guanya població en unes edats molt concretes, les corresponents a joves, majoritàriament entre 20 i 26 anys d'edat, atrets per la gran ciutat i en relació als estudis o l'inici de l'activitat laboral. L'efecte de la crisi, representat pels anys 2012-2013, és el d'una atenuació de les pèrdues, per un descens de les sortides. Pel que fa al perfil dels anys 2020-2021, no s'observen diferències destacades amb els anys 2018-2019, essent els desplaçaments cap a la RMB molt similars. En canvi, la conjuntura econòmica té un major impacte en els fluxos internacionals. El bienni 2012-2013, en plena crisi, el saldo migratori amb l'exterior mostra com continuaven arribant migrants a edats força joves, mentre que es produïen retorns o reemigracions per sobre dels 25 anys d'edat. Tant el 2018-2019 com els anys de la pandèmia els saldos migratoris són positius a gairebé totes les edats, amb màxims molt marcats als 25-30 anys. L'efecte de la pandèmia es reflecteix en un descens del volum dels saldos, amb perfils per edat molt similars.

Degut a la importància de les entrades per migració internacional, a continuació s'aprofundeix en el perfil de les altes segons continent de naixement per la ciutat de Barcelona (Gràfic 2.8). Així, des de 2005 el principal origen és l'americà, amb un màxim l'any 2019 de 94.554 altes, molt per sobre de les 81 mil de 2006, i que es troba experimentant un segon boom migratori, on les grans ciutats com Barcelona en són les principals receptores. A inicis de segle el protagonisme era d'equatorians, bolivians, brasilers, argentins, peruans i colombians, que conjuntament representaven les dues terceres parts d'altes d'americans. Actualment el perfil dels orígens ha variat, disminuint les altes de bolivians i equatorians, i en canvi augmentant les entrades de veneçolans, hondurenys i dominicans. Amb la pandèmia els fluxos disminueixen a la meitat, tot i que el seu impacte és conjuntural, ja que l'any 2021, malgrat les restriccions encara establertes, s'observa una recuperació de les entrades. Es tracta d'un procés lent, per l'impacte de la Covid-19 durant 2021 en algun dels països més representats en l'origen dels fluxos. Tot i així, en el darrer trimestre de 2021 les altes recuperen la intensitat prèvia, el que fa preveure elevades arribades en els propers anys.

Gràfic 2.8. Evolució de les altes per immigració des de l'estranger a Barcelona, per continent de naixement

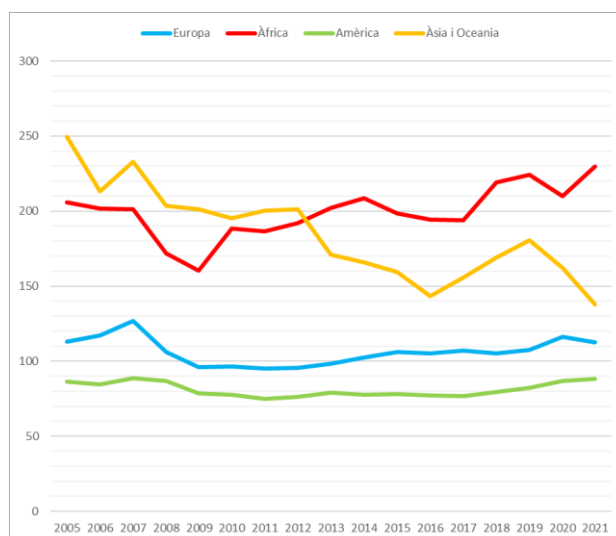


Font: elaboració a partir de l'Estadística de Variacions Residencials de l'INE

Amb l'excepció de 2008, la resta d'anys el segon col·lectiu és l'europeu, amb un màxim marcat l'any 2007 amb gairebé 60 mil entrades, una tercera part d'elles de romanesos. L'any 2019 tornaven a mostrar un nou increment, tot i que per sota de les 38 mil altes, i amb renovat protagonisme dels originaris de països europeus d'elevat nivell de vida, com Itàlia i França. Malgrat això, els romanesos continuen essent el primer origen, i els russos tenen també volums d'altres elevades. L'impacte de la pandèmia és menor, amb un descens del 29% de les altes, amb una recuperació el 2021.

Els fluxos d'africans i asiàtics es mouen en volums similars. Els africans, amb 36.801 altes el 2019 no estaven gaire lluny dels màxims de 2008, quan es registraren 38.398 altes. La pandèmia produeix una reducció del 37% de les entrades, amb recuperació posterior. Dues tercers parts de les altes des de 2005 són de marroquins, amb un màxim l'any 2019 de 25.610 entrades, i amb intensitats força més baixes els senegalesos i gambians. Entre els asiàtics el màxim d'entrades es produí amb cert retard en relació a la crisi, l'any 2010 amb gairebé 28 mil altes. De forma similar a altres orígens, el 2019 coneixien un segon màxim, superant les 26 mil entrades. L'impacte de la pandèmia és elevat, de forma similar als americans (-46,5%), amb una recuperació també lenta. Aquells orígens on l'entrada depèn directament dels mitjans aeris han estat els més afectats, coneixent el major descens en les entrades. Entre els asiàtics destaquen les entrades de pakistanesos (més de 130 mil altes des de 2005), xinesos (per sobre de les 90 mil) i en menor mesura els indis (51 mil altes), per 18 mil de filipins, malgrat ser el primer origen asiàtic a la ciutat a finals del segle passat.

Gràfic 2.9. Evolució de la relació de masculinitat en les altes per immigració des de l'estranger a Barcelona, per continent de naixement



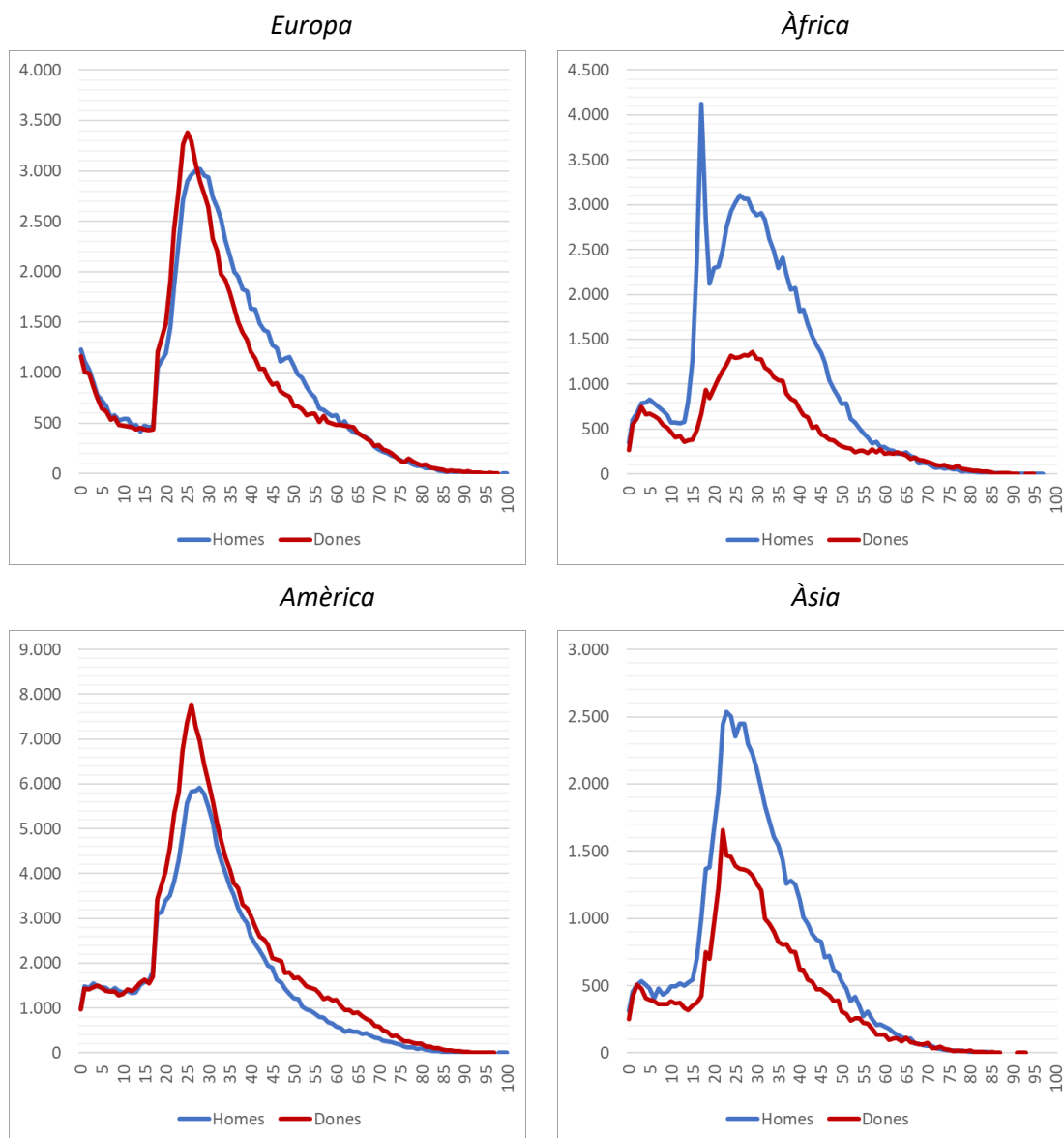
Font: elaboració a partir de l'Estadística de Variacions Residencials de l'INE

Els perfils per sexe i edat d'aquests fluxos ens mostren elevats desequilibris entre sexes. El conjunt d'altres està masculinitzat, amb valors entre els màxims de 127 homes per cada 100 dones de 2007 als mínims de 106 de 2017, variacions que depenen del pes dels diferents orígens en els fluxos (Gràfic 2.9). Així, davant l'existència de perfils feminitzats com l'americà, amb valors al voltant de 80 homes per cada 100 dones, trobem d'altres fortament masculinitzats, com els africans que superen actualment els 200 homes per cada 100 dones, o els asiàtics on aquesta relació és descendent en el temps, fins el 138 de 2021 que contrasta amb el 249 de 2005. Els majors desequilibris s'acostumen a produir en moments inicials o d'acceleració dels fluxos, mentre que el reagrupament que s'efectua amb el pas del temps i el progressiu assentament significa una major similitud en els efectius entre sexes.

En els perfils per sexe i edat s'observen aquestes diferències per sexe (Gràfic 2.10). Entre els europeus hi ha una major entrada de dones joves i, en canvi, d'homes entre els 30 i 60 anys. La presència de menors és destacable (12% de menors de 15 anys), amb un 4,5% de majors de 65 anys. Entre els oriünds africans la major masculinització es produeix entre els joves, amb un màxim molt marcat als 17 anys, just per sota de la majoria d'edat legal, on el 86% de les altes són produïdes per nois. L'únic moment on les entrades de dones superen la dels homes és a partir dels 65 anys, degut a la reagrupació d'ascendents. De fet, si es marca un llindar del 60% de les entrades protagonitzades per homes, aquest es produeix entre els 13 i els 60 anys. El perfil dels americans, tot i mostrar una feminització, no és tant marcada, essent les dones més representades en les entrades per sobre dels 18 anys, amb la màxima feminització entre els 22 i 26 anys, on les altes de dones assoleixen valors del 58% del total. Per últim, el perfil dels asiàtics torna a estar molt masculinitzat, en aquest cas amb poca presència de majors de 65 anys, amb prou feines l'1,5% de les altes. A partir dels 14 anys més

del 60% de les altes són d'homes, el que denota estratègies de reagrupació pensant en la inserció al mercat laboral.

Gràfic 2.10. Evolució dels perfils per sexe i edat de les altes per immigració des de l'estranger a Barcelona, per continent de naixement



Font: elaboració a partir de l'Estadística de Variacions Residencials de l'INE

Si prenem el fluxos amb més d'un miler d'entrades durant els darrers cinc anys, l'edat mitjana de les altes oscil·la entre el mínim dels 25,0 anys dels andorrans al màxim dels 37,4 anys dels cubans. Amb les edats més joves migren els originaris de països subsaharians com Gàmbia (25,9) i Guinea (27,9), però també centroamericans com Hondures (28,3) i El Salvador (28,3). En canvi, entre els de major edat es troben nascuts a països europeus (búlgars, amb 37,3 i belgues, amb 35,6), llatinoamericans com peruans (34,4) o uruguaians (34,3), o asiàtics com filipins (34,2). En alguns casos es tracta d'òrigens amb llarga presència a la ciutat, podent-se donar processos de reagrupació d'ascendents. Entre els fluxos recents, destaca com l'edat

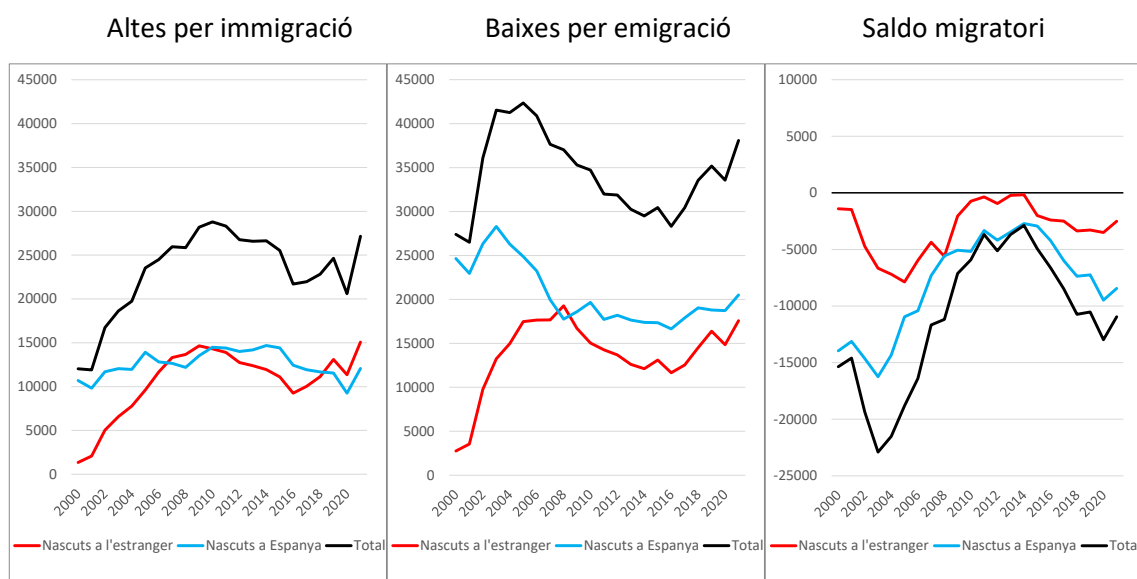
mitjana dels veneçolans és elevada (33,8 anys), per un pes important dels majors de 65 anys (el 6,2%) però també dels que es troben entre 50 i 64 anys (el 13%).

Les migracions residencials

En comparació a inicis de segle XXI, les migracions metropolitanes amb origen o destí a la ciutat de Barcelona han de considerar a la població immigrada per entendre'n les principals dinàmiques, ja que representen la meitat dels fluxos migratoris observats. En termes generals, s'observa com a tot el període les sortides des de Barcelona són superiors a les arribades, i per tant els saldos migratoris de la ciutat en relació a la RMB són sempre negatius (Gràfic 2.11). Per tant, la pèrdua de població des del centre cap a la perifèria metropolitana és una dinàmica que s'observa ininterrompudament ja des dels anys vuitanta del segle passat.

Aquests saldos migratoris experimenten oscil·lacions que depenen de l'evolució del cicle econòmic i de la pressió sobre el mercat de l'habitatge de la ciutat. D'aquesta manera, el màxim valor negatiu, que es produeix l'any 2003 (es perden gairebé 23 mil habitants per aquest motiu), es registra uns anys abans de la crisi econòmica en plena etapa d'increment dels preus immobiliaris, mentre que el mínim de l'any 2014 (la pèrdua està per sota de les 3 mil persones) respon als inicis de la recuperació i les etapes finals de la darrera crisi econòmica. Les pèrdues observades durant els darrers anys, situades al voltant de les 12 mil persones anuals, segueixen per tant encara lluny dels valors enregistrats a inici de segle.

Gràfic 2.11. Evolució de les altes i baixes per migració metropolitana (RMB) a la ciutat de Barcelona per lloc de naixement, 2000-2021



Font: Estadística de Variacions Residencials de l'INE.

Pel que fa a l'origen, s'observa la progressiva transformació de la composició de les altes i baixes metropolitanes amb origen o destí a la ciutat de Barcelona. L'any 2000 al voltant d'una

de cada deu entrades i sortides a la ciutat en relació a la RMB eren d'immigrants d'origen estranger. Aquests percentatges creixen ràpidament durant els primers anys del segle, fins al punt que a l'any 2008, a l'inici de l'etapa de crisi, més de la meitat d'aquestes altes i baixes eren protagonitzades per immigrants estrangers. La participació d'aquest col·lectiu en el conjunt d'aquesta migració se situa molt per sobre del seu pes demogràfic en les edats joves, i reflecteix una major mobilitat relacionada amb estadis inicials del seu assentament i emmarcat en un procés de redistribució metropolitana, on la ciutat de Barcelona es configura com un espai de primera entrada per una posterior redistribució de la població nouvinguda a escala metropolitana. En general, el pes de la població d'origen immigrant en les altes a Barcelona és major que en les baixes, ja que en aquestes darreres hi ha un fort component de població autòctona que surt de la ciutat. Al mateix temps, l'impacte de la crisi econòmica és major en la població immigrada que en l'autòctona, reduint-se les sortides d'immigrants al mateix temps que es mantenen les dels autòctons. Aquesta evolució dispar de les entrades i de les sortides indica que la mobilitat de la població immigrada és més sensible a la conjuntura econòmica que la de la població autòctona.

La dinàmica temporal dels saldos migratoris resultants, amb independència de l'origen, ha estat similar, tot i que entre els estrangers el saldo pràcticament ha estat zero en el període entre 2010 i 2014, coincidint amb els anys de major intensitat de la crisi econòmica i amb un descens més important de les sortides que reflexa les menors arribades des de l'estranger. L'impacte de la pandèmia, observant el que succeeix l'any 2020, mostra un descens del 10% de les sortides entre els estrangers, mentre que els autòctons es desplacen cap a la resta de la RMB de forma similar a l'any precedent. Per contra, en les entrades a la ciutat de Barcelona de la resta de la RMB el descens dels autòctons és molt superior al enregistrat per a la població estrangera, del 20% i del 13% respectivament. En aquest sentit, els canvis experimentats amb la pandèmia han estat de major intensitat en les entrades, experimentant-se una pèrdua d'atractiu de la ciutat central. Les darreres dades disponibles, les de l'any 2021, mostren un comportament anòmal, amb un creixement de les sortides de la ciutat cap a la RMB, especialment entre els immigrants (un 18% més, per un 9,5% entre els autòctons), però acompanyat amb un augment més important de les entrades, per sobre del 30% en relació a l'any 2020. Com a resultat, l'any 2021 es caracteritza per un creixement d'altes i baixes i per uns saldos migratoris resultants similars als d'anys enrere però producte d'una major mobilitat.

En conjunt, al llarg d'aquest segle la ciutat de Barcelona ha tingut un saldo migratori negatiu amb la RMB de 245 mil persones, de les quals 69 mil són d'origen immigrant i 176 mil de població nascuda a Espanya. Entre els immigrants, són els americans els que protagonitzen el major volum tant d'altes com de baixes, i en termes absoluts representa un 56% de la pèrdua per migració, amb un pes menor dels europeus (un 23%), asiàtics (12,8%) i africans (8,8%).

En relació a les taxes de migració, que relacionen les migracions amb els efectius de població, es constata que les taxes d'emigració es mouen en valors baixos respecte dels observats a altres municipis metropolitans, al voltant del 20 per mil anual, amb un màxim abans de la crisi econòmica i un mínim en els moments de major intensitat d'aquesta, amb una recuperació posterior que assimila els valors actuals als d'inici de segle (Taula 2.1). La taxa d'immigració es mou en valors encara més baixos i amb menors oscil·lacions, amb màxims durant la crisi econòmica, que no s'han superat al període més recent. Com a resultat, els saldos han estat sempre negatius, essent les taxes de migració neta actualment inferiors a les d'inicis de segle.

Taula 2.1. Evolució de les taxes de migració metropolitana, 2000-2021 (en ‰)

	Taxa d'emigració	Taxa d'immigració	Taxa de migració neta
2000-03	21,5	9,7	-11,8
2004-07	25,2	14,6	-10,6
2008-11	21,5	17,2	-4,3
2012-15	19,0	16,5	-2,6
2016-19	19,7	14,1	-5,6
2020-21	21,9	14,6	-7,3

Font: Estadística de Variacions Residencials i Padró Continu de població de l'INE.

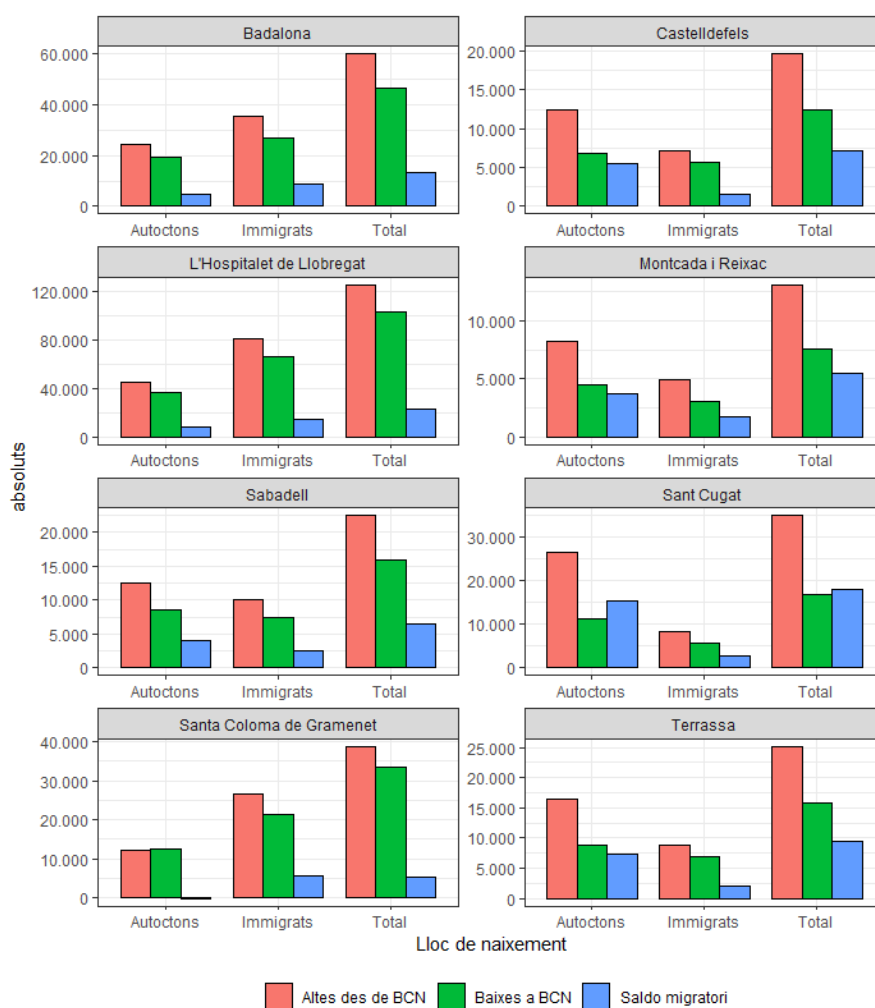
Pel que fa als principals orígens i destins d'aquesta mobilitat, el primer fet que cal destacar és com la ciutat de Barcelona manté un saldo negatiu amb tots els municipis metropolitans d'ençà l'any 2000, sense excepció. L'Hospitalet de Llobregat, Sant Cugat del Vallès i Badalona són les tres ciutats que mostren els saldos migratoris positius més importants amb Barcelona, amb un guany de 22.779, 18.031 i 13.473 persones respectivament durant les darreres dues dècades. Si a l'Hospitalet o a Badalona aquests saldos representen el 9,4% i el 6,4% de la població aquests municipis a l'any 2000, a Sant Cugat del Vallès aquesta proporció s'eleva fins assolir el 34%, denotant la importància de les migracions originades a Barcelona en el creixement demogràfic recent d'aquests municipis, especialment els més allunyats de la ciutat central. En alguns municipis petits aquests percentatges assoleixen valors similars o fins i tot més elevats, és el cas de Vallgorguina, on el saldo migratori representa un 46% de la població de l'any 2000, Olivella (40%), Cubelles (36%), o Sant Vicenç de Montalt (35%).

Des de la perspectiva de la composició per origen en funció del lloc de naixement trobem diferents geografies de la mobilitat metropolitana. A tall d'exemple, a Sant Cugat del Vallès es tracta d'un saldo on l'aportació de la població immigrada és molt baixa, sols el 15% del mateix, mentre que a les altres dos ciutats aquesta població és la part més important del saldo resultant, el 63% a l'Hospitalet i el 64% a Badalona.

Aquests saldos provenen d'una elevada intensitat de canvis residencials en ambdós sentits, és a dir, entre Barcelona i l'Hospitalet de Llobregat es produeixen 125 mil baixes i 102 mil altes, amb volums importants en les ciutats de major població i les més properes a la ciutat central

(Gràfic 2.12). En la seva composició, el pes dels immigrants estrangers és creixent i molt important en les ciutats més grans i pròximes a la ciutat de Barcelona, com ara en Cornellà de Llobregat, Badalona, l'Hospitalet de Llobregat i Santa Coloma de Gramenet on la presència d'estrangers entre els que arriben de Barcelona es mou al voltant del 60%. En canvi, a mesura que ens allunyem del centre metropolità creix la proporció de moviments d'autòctons, que es desplacen preferentment cap a la segona corona metropolitana, a municipis amb rendes elevades i amb un parc d'habitatges de major superfície i amb una major proporció d'unifamiliars, com són Sant Cugat del Vallès, Vilassar de Mar, Premià de Mar, Sant Just Desvern o Pineda de Mar, entre d'altres.

Gràfic 2.12. Composició dels fluxos migratoris en relació a Barcelona, ciutats amb majors fluxos, 2000-2021



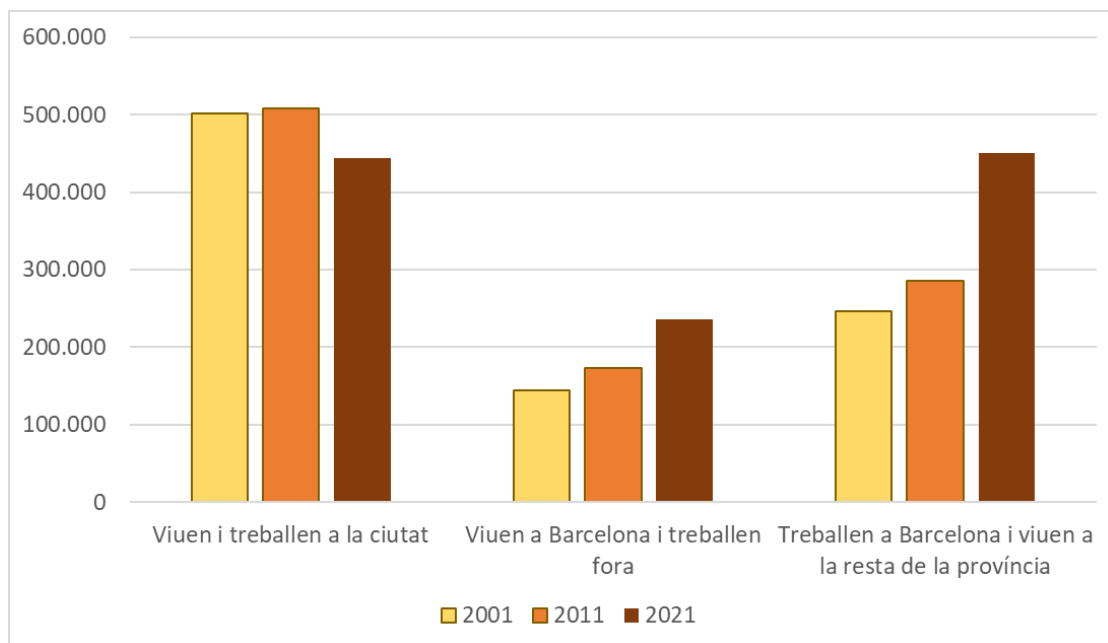
Font: Estadística de Variacions Residencials de l'INE.

2.3 Mobilitat i ocupació de la població

L'anàlisi de les grans xifres de mobilitat per raons de treball cal contextualitzar-les en funció de la conjuntura econòmica, ja que aquesta determina en part els volums de població ocupada. En aquest sentit, la comparació entre les dades censals de 2011 i de 2021 reflecteix dues conjuntures econòmiques que es tradueixen en els nivells de desocupació de la població, ja que segons el Cens de 2011 l'atur a la ciutat de Barcelona era d'un 21,7% i al conjunt provincial d'un 25,2%, mentre que al Cens de 2021 aquests percentatges se situaven en l'11,4 i el 12,8% respectivament. A més, la disponibilitat de dades del Cens de 2021 no permet encara fer una anàlisi de la mobilitat entre Barcelona i la resta de la RMB, i per aquest motiu s'ha emprat com a marc de referència la resta de la província de Barcelona.

Als darrers anys s'ha produït un fort increment de la mobilitat relacionada amb el treball, al comparar el lloc de residència habitual amb el municipi de treball. Així, el nombre de barcelonins que treballen en el mateix municipi disminueix un 12% en el darrer decenni (de 507 a 443 mil), al temps que augmenten els barcelonins que es desplacen fora de la ciutat per treballar, en un 36% (dels 173 de 2011 als 236 mil de 2021), si es considera els que ho fan a la resta de la província. El flux amb un major augment és el dels que venen a treballar a la ciutat des de la resta provincial, amb un creixement intercensal del 58%, de 285 mil a 450 mil persones (Gràfic 2.13). D'aquestes xifres s'extreu que el nombre de barcelonins ocupats pràcticament és el mateix a la darrera dècada (681 mil el 2011 per 680 mil el 2021), però el nombre de persones que treballen a la ciutat ha seguit creixent, de 793 mil a 894 mil considerant sols aquells que resideixen a la mateixa província de Barcelona. A més, i per primera vegada, entre els ocupats a la ciutat els que venen de fora són més importants que els que hi viuen a la mateixa ciutat, i de representar el 36,0% dels llocs de treball a Barcelona el 2011 han passat al 50,4% en el darrer cens, consolidant un model que implica un elevat volum de desplaçaments per qüestió laboral.

Gràfic 2.13. Evolució de la població ocupada segons lloc de residència i treball. Barcelona, 2001-2021.



Font: Censos de població de 2001, 2011 i 2021 de l'INE.

La matriu de municipi de residència i municipi de treball del Cens de 2021 mostra que, a excepció d'El Prat de Llobregat, la resta de municipis i ciutats de la província tenen saldos negatius de treballadors en relació a la ciutat de Barcelona: és a dir, envien més treballadors a la ciutat dels que en reben. Entre aquestes, i en funció del volum de treballadors, destaquen L'Hospitalet de Llobregat i Badalona que són les dues ciutats amb saldos més elevats, de 28 mil i 26 mil treballadors respectivament (taula 2.2). A l'Hospitalet de Llobregat aquest saldo de treballadors favorable a la ciutat de Barcelona és el fruit d'un elevat intercanvi d'ocupats, a diferència del que succeeix en la major part de municipis on domina l'atracció laboral de Barcelona. Un dels casos paradigmàtics és el de Santa Coloma de Gramenet que atrau uns dos mil ocupats i n'envia gairebé vint mil a Barcelona, essent una situació que es reproduïx amb menor intensitat amb d'altres ciutats com Terrassa, Badalona i Sabadell, i que contrasta per exemple amb el cas de Sant Cugat del Vallès on l'equilibri és major.

Taula 2.2. Ocupació i territori. Principals municipis en l'intercanvi d'ocupats amb Barcelona, 2021.

	Viuen a Barcelona	Treballen a Barcelona	Saldo
L'Hospitalet de Llobregat	21.909	50.724	28.815
Sant Cugat del Vallès	11.283	14.688	3.405
El Prat de Llobregat	10.977	9.624	-1.353
Cornellà de Llobregat	8.595	14.490	5.895
Badalona	8.532	35.247	26.715
Esplugues de Llobregat	4.929	8.016	3.087
Sabadell	4.824	17.715	12.891
Cerdanyola del Vallès	4.638	7.479	2.841
Terrassa	4.017	17.595	13.578
Montcada i Reixac	3.774	5.739	1.965
....			
Santa Coloma de Gramenet	2.103	19.737	17.634
Sant Boi de Llobregat	3.111	10.722	7.611
Mataró	2.640	10.551	7.911

Font: Cens de Població de 2021 de l'INE.

La importància de la ciutat de Barcelona en els mercats laborals locals és molt rellevant, especialment en aquells municipis més propers a la ciutat. D'aquesta manera, fins a un 48% dels ocupats que resideixen a l'Hospitalet de Llobregat o a Sant Adrià del Besòs treballen a Barcelona (50 mil dels 105 mil ocupats en el primer cas i 6,8 mil de 14 mil en el segon). Aquest percentatges també superen el llindar del 40% en Santa Coloma de Gramenet (44%), Esplugues (42%) i Badalona (40%), mentre que a L'Hospitalet de Llobregat és d'un 28%.

En quan al perfil dels ocupats, un 64% dels que viuen i treballen a Barcelona tenen estudis superiors (graus formatius de cycle superior o estudis universitari), per un 61,6% dels que surten a treballar fora. Per tant, la ciutat reté laboralment a població amb major nivell d'estudis de la que surt fora a treballar, en termes generals. Malgrat que aquestes xifres poden estar afectades per l'estructura per edats dels ocupats, els barcelonins que hi treballen mostren una proporció d'estudis superiors més elevada en municipis com Cerdanyola del Vallès (81%) o Sant Cugat del Vallès (71%), mentre que són inferiors els d'aquells que van a treballar a Montcada i Reixac (43%) o a Ripollet (47%). En canvi, els que venen a treballar a Barcelona residint a la resta de la província es caracteritzen generalment per un menor nivell d'estudis, ja que la proporció dels que tenen estudis superiors és deu punts inferior als que viuen i treballen a la ciutat, sols del 55%. Per tant, l'atracció de treballadors de la ciutat es caracteritza per un menor nivell formatiu dels que viuen a la pròpia ciutat. L'excepció són els que viuen a Sant Cugat del Vallès i treballen a Barcelona, amb un 84% d'estudis superiors, a Sant Just Desvern (81%) o El Masnou (73%), municipis tots ells de rendes elevades. En canvi, els treballadors que provenen de Santa Coloma de Gramenet, l'Hospitalet de Llobregat o Sant Adrià del Besòs es caracteritzen per menors nivells d'estudis (37%, 43% i 42% respectivament), assolint-se mínims a Badia del Vallès (32% dels 1.200 residents que treballen a Barcelona).

3. ENLLAÇANT EL PASSAT AMB EL FUTUR

Els efectes de la dinàmica demogràfica futura sobre múltiples esferes de la vida social i econòmica són objecte d'un creixent interès, com ara l'impacte de l'evolució dels efectius en edat de treballar sobre el mercat laboral o el procés d'envelliment sobre els serveis assistencials o les pensions, entre d'altres. Malgrat la incertesa subjacent a tot intent de preveure el futur demogràfic, especialment pel que fa referència al component migratori, els exercicis prospectius permeten reduir-la en certa mesura, a més de mostrar l'efecte dels fenòmens demogràfics sobre l'evolució futura de la grandària i l'estructura de la població. Per aquest motiu, s'ha considerat adient concloure l'anàlisi de la població de la ciutat de Barcelona fent referència a quines són les previsions sobre la seva evolució a mig termini, contextualitzant-les, en alguns dels seus aspectes, amb els de la resta de la Regió Metropolitana de Barcelona.

S'ha utilitzat com a referència les vigents projeccions municipals de població de l'IDESCAT, i en concret el seu escenari mitjà o de referència⁹. Les grans tendències sobre l'evolució futura de la mortalitat, la fecunditat i la migració exterior es formulen per a Catalunya i es traslladen als territoris considerant els diferencials espacials existents en els comportaments demogràfics i introduint la mobilitat dintre de Catalunya. En aquest sentit, aquestes projeccions presenten l'avantatge que la dinàmica futura de la ciutat de Barcelona i de la RMB no són alienes a la prevista per al conjunt del país.

Evolució de la població a mig termini.

L'escenari mitjà, o de referència, de l'IDESCAT preveu que als propers anys es produirà un lleuger augment de la població de la ciutat de Barcelona, amb un guany d'uns 40 mil residents en relació a 2022, fins a situar-se lleugerament per sota d'1,68 milions de residents a 1 de gener de 2042 (taula 3.1 i Gràfic 3.1). La taxa de creixement pel conjunt de les dues properes dècades se situarà en l'1,2 per mil anual, amb un ritme de creixement relativament sostingut en el temps. Aquesta taxa és tres cops inferior a l'enregistrada en les dues dècades anteriors, però lleugerament superior a la del darrer decenni, el de 2012-2022. L'escenari alt, que es basa en avenços més significatius en la longevitat i una major fecunditat, amb uns saldos migratoris de magnitud similar, preveu 1,73 milions d'habitants l'any 2042; mentre que en un context de persistència d'una molt baixa fecunditat i de saldos migratoris gairebé nuls (escenari baix) la ciutat estaria abocada a una minva continuada de la seva població fins situar-se per sota d'1,55 milions, una xifra inferior a l'enregistrada a l'any 2003.

⁹ Les projeccions de l'IDESCAT tenen com a horitzó temporal l'1 de gener de 2046, però en aquest informe es limita a l'any 2042, ja que aquest horitzó permet comparar les dues dècades anteriors i posterior a l'any 2022.

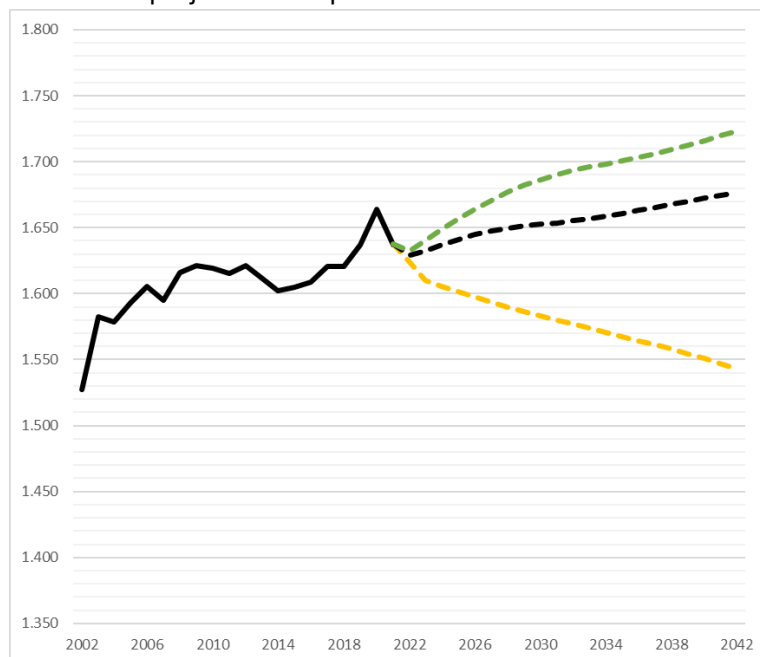
Taula 3.1: Evolució i projecció de la població de Barcelona, 2022-2042.

		Població en milers			Variació absoluta en milers			Taxa de creixement anual		
		2022	2032	2042	2022-32	2032-42	2022-42	2022-32	2032-42	2022-42
Ciutat de Barcelona	Escenari Mitjà	1.636,2	1.655,1	1.676,7	19,0	21,5	40,5	1,15	1,29	1,22
	Escenari Baix	1.636,2	1.576,9	1.543,2	-59,3	-33,8	-93,0	-3,69	-2,16	-2,93
	Escenari Alt	1.636,2	1.693,3	1.723,2	57,1	29,9	87,0	3,43	1,75	2,59
Resta de la RMB	Escenari Mitjà	3.569,9	3.804,9	3.978,3	235,0	173,4	408,4	6,37	4,46	5,41
	Escenari Baix	3.569,9	3.528,3	3.476,1	-41,6	-52,2	-93,8	-1,17	-1,49	-1,33
	Escenari Alt	3.569,9	4.077,1	4.421,6	507,2	344,5	851,7	13,26	8,11	10,66
RMB	Escenari Mitjà	5.206,1	5.460,1	5.655,0	253,9	194,9	448,9	4,76	3,51	4,13
	Escenari Baix	5.206,1	5.105,2	5.019,3	-100,9	-86,0	-186,9	-1,96	-1,70	-1,83
	Escenari Alt	5.206,1	5.770,4	6.144,8	564,3	374,4	938,7	10,28	6,28	8,27

Font: elaboració a partir de 2022 Padró Continu de l'INE, resta d'anys vigents Projeccions Municipals de l'IDESCAT.

En termes comparatius, pel mateix període l'organisme estadístic català preveu que la resta de la RMB creixerà amb una taxa del 5,4 per mil anual, amb un increment de quasi 410 mil persones, fins gairebé 4 milions d'habitants a principis de 2042. Els escenaris alternatius per aquest àmbit es caracteritzen per uns resultats més contrastats que per a la ciutat de Barcelona, amb un mínim de 3,48 milions en l'escenari baix i un màxim de 4,42 milions en l'alt. Pel conjunt de la RMB es preveu una xifra de 5,66 milions de persones en 2042, enfront dels 5,2 milions de l'actualitat, amb un ventall que pot oscil·lar entre 5,1 i 6,1 milions en funció bàsicament del comportament futur dels moviments migratoris, especialment dels que tenen el seu origen o la seva destinació amb l'estranger. A l'escenari mitjà, i també al baix, la RMB mantindria el seu pes demogràfic dintre del conjunt de Catalunya, al voltant del 67% dels catalans residirien en aquest àmbit, mentre que a l'alt es reduiria lleugerament fins poc menys del 66% per una major difusió dels fluxos de migració exterior fora de l'àmbit metropolità.

Gràfic 3.1: Evolució i projecció de la població de la ciutat de Barcelona. 2002-2042.

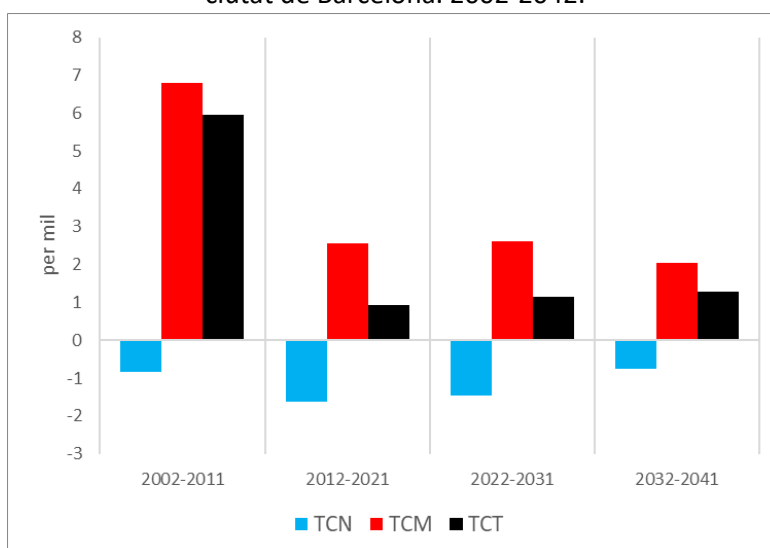


Font: elaboració a partir de fins a 2022 Padró Continu de l'INE; des de 2023 Projeccions Municipals de l'IDESCAT.

En l'evolució demogràfica futura de la ciutat de Barcelona, i prenent com referència l'escenari mitjà de l'IDESCAT, es combinen minves de població per creixement natural negatiu

amb aportacions netes via migracions, mantenint-se la dinàmica observada als darrers anys (Gràfic 3.2). El creixement natural presentarà saldos negatius, amb una pèrdua total d'unes 37 mil persones fins 2042, però amb una tendència de moderació d'aquestes pèrdues als darrers anys per una lleugera recuperació de la natalitat. Respecte del paper de les migracions, s'estima que el saldo migratori de la ciutat de Barcelona serà positiu tots els anys, encara que només representarà una aportació neta de poc més de 80 mil persones, suficient per a compensar les pèrdues per creixement vegetatiu. Si bé la taxa de creixement migratori es preveu d'una magnitud similar a l'enregistrada al conjunt de la darrera dècada, representa un trencament amb la tendència de recuperació del creixement migratori dels anys previs a la pandèmia. Malgrat que es preveu que els saldos per migració siguin minsos, els fluxos d'immigració i d'emigració continuaran constituint un factor de constant renovació i diversificació de la població barcelonina, ja que en el conjunt dels propers vint anys es preveuen 1,76 milions d'entrades i 1,68 milions de sortides de la ciutat per migració.

Gràfic 3.2: Evolució i projecció de les taxes de creixement demogràfic (escenari mitjà) de la ciutat de Barcelona. 2002-2042.



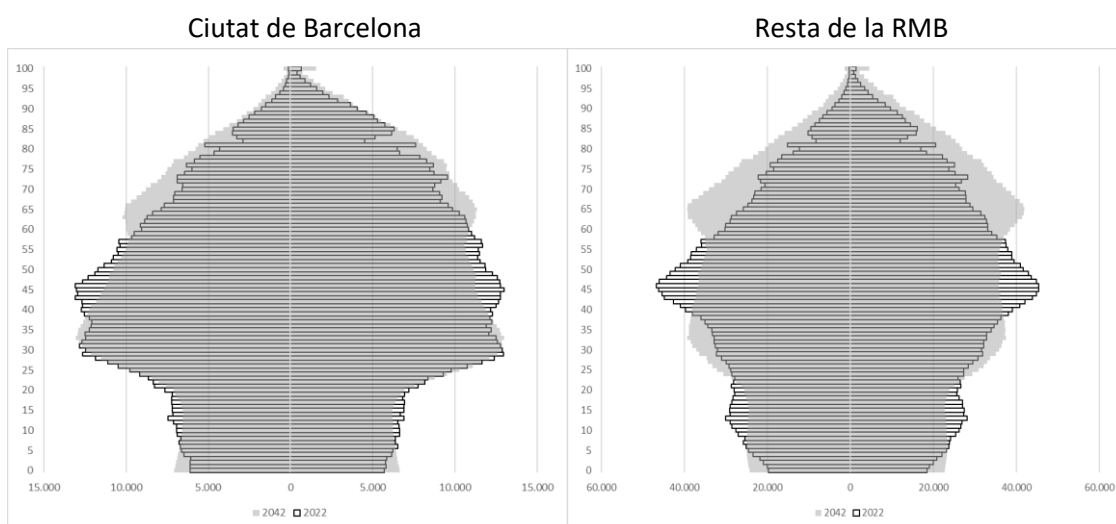
Nota: vegeu nota 2 a peu de pla sobre el càlcul de la taxa de creixement migratori dels períodes 2002-11 i 2012-21.
Font: elaboració a partir de fins a 2022 Padró Continu de l'INE; des de 2023 Projeccions Municipals de l'IDESCAT.

L'estructura demogràfica

L'estructura demogràfica de la ciutat de Barcelona, segons l'escenari mitjà de les previsions de l'IDESCAT, es caracteritzarà per una relativa estabilitat dels efectius de població per sota dels 40 anys, per una lleugera pèrdua de població en les edats adultes centrals i per un increment de gent en edats madures i avançades; mentre que a la resta de la RMB, tal com ha succeït a les darreres dècades, la piràmide de població estarà subjecta a profundes transformacions per la successió de cohorts amb importants diferencials numèrics (Gràfic 3.3). Al conjunt de la RMB, i considerant els tres grans grups d'edat clàssics, en 2042 els efectius de població infantil i adulta seran similars als de 2022, mentre que la població de 65 i més anys

creixerà en prop de mig milió de persones. En termes relatius, la gent gran incrementarà la seva participació en la població metropolitana en 7,2 punts percentuals, fins el 26,4% en 2042; mentre es reduirà el pes de la adulta en 5,5 punts i la infantil en 1,6 punts, fins el 60,0% i el 13,5%, respectivament.

Gràfic 3.3: Piràmides de població de la ciutat de Barcelona i de la resta de la RMB. 2022 i 2042 (escenari mitjà).

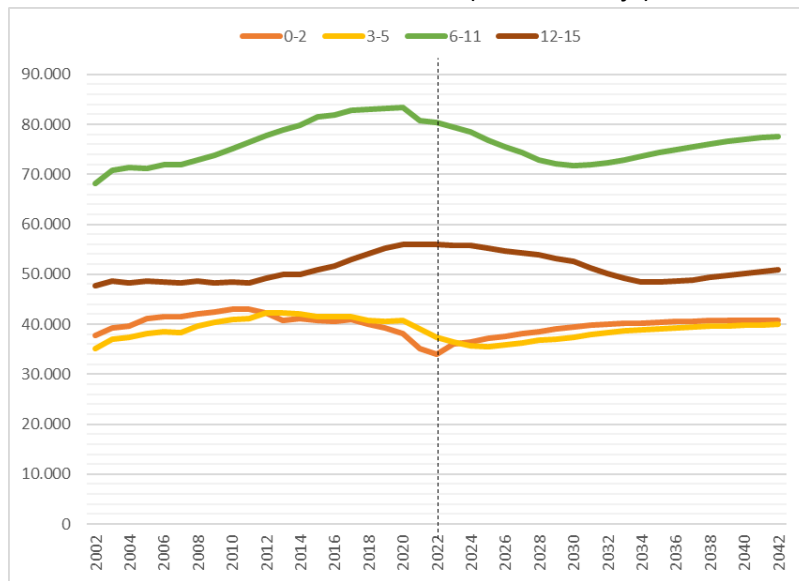


Font: elaboració a partir de 2022 Padró Continu de l'INE, 2042 escenari mitjà de les vigents Projeccions Municipals de l'IDESCAT.

La comparació entre l'evolució de les dues darreres dècades i la prevista per a les pròximes dues permet disposar d'una visió més acurada dels canvis en les estructures demogràfiques, i també del seu impacte sobre el sistema educatiu, el mercat de treball i l'envelliment.

El sistema educatiu ha estat un dels àmbits més afectats a les darreres dècades pels canvis tant en la dinàmica demogràfica com en la composició per orígens de la població. A la ciutat de Barcelona, els menors de 16 anys van augmentar dels 190 mil de 2002 a uns màxims de 218 mil els anys 2019 i 2020. Les previsions senyalen que als propers anys es produirà un procés davallada del seu nombre, perllongant la tendència més recent, per a estabilitzar-se al voltant dels 200 mil a principis de la quarta dècada d'aquest segle, i recuperar-se posteriorment a 210 mil en 2042, és a dir, per sota dels màxims recents. Si es consideren les diferents etapes del sistema educatiu, als propers anys es produirà un lleuger increment de la població en edats d'educació infantil fins a xifres al voltant de 80 mil nens i nenes, mentre que a les altres dues etapes les variacions seran més acusades, amb una successió diferida en el temps de reducció i posterior recuperació de població en la primària i en la secundària obligatòria, encara que en totes dues etapes les xifres al final del període se situarien per sota de les actuals (Gràfic 3.4).

Gràfic 3.4: Evolució i projecció de la població a diferents etapes del sistema educatiu a la ciutat de Barcelona 2022 i 2042 (escenari mitjà).

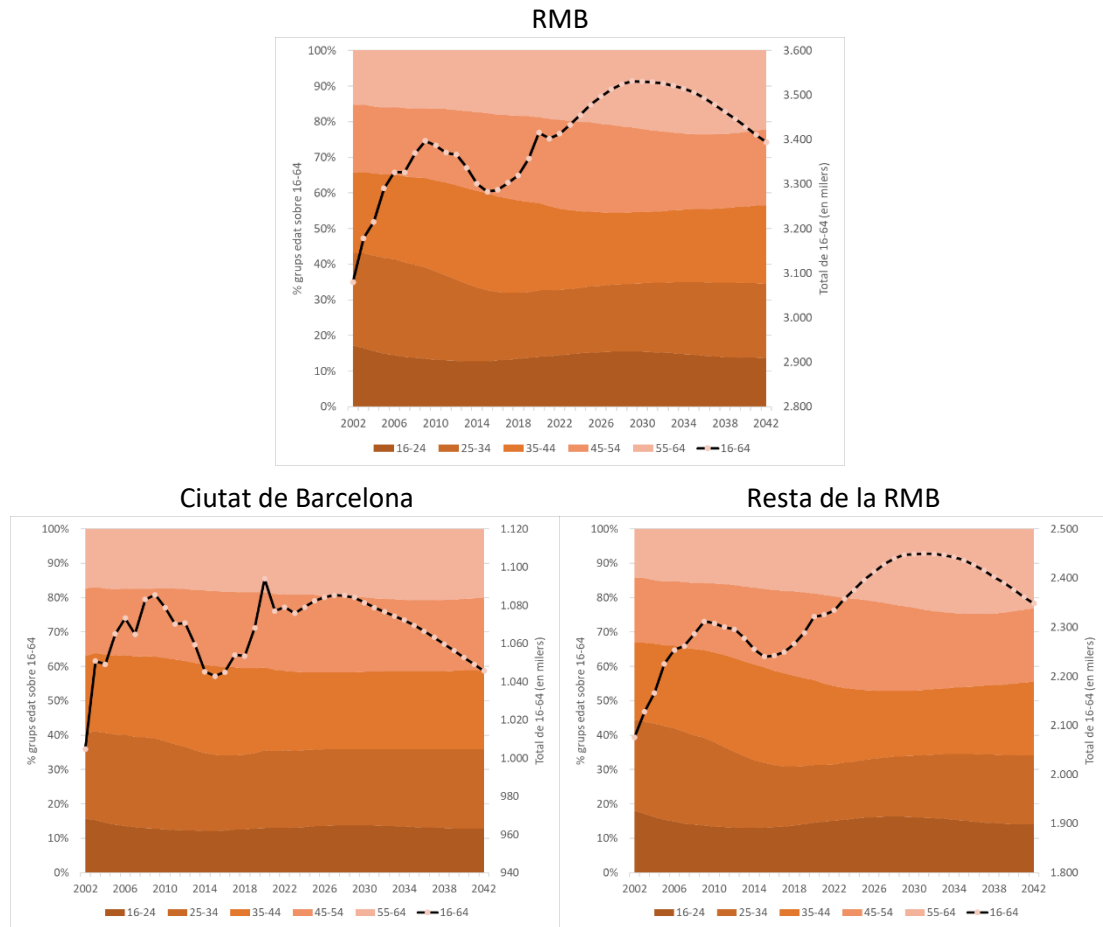


Font: elaboració a partir de fins a 2022 Padró Continu de l'INE; des de 2023 Projeccions Municipals de l'IDESCAT.

En relació a la població en edat de treballar, la de 16 a 64 anys, l'anàlisi ha de considerar en primer lloc el conjunt de la Regió Metropolitana de Barcelona pels processos de mobilitat per treball que es donen al seu interior. L'evolució de la població en edat de treballar a les dues darreres dècades està relacionada amb les fluctuacions passades de la natalitat i amb les variacions en els fluxos d'entrada i sortida de població per migracions en funció de la conjuntura econòmica, tal com es constata amb la davallada dels seus efectius a partir de l'any 2009 i la posterior represa a partir de 2015 (Gràfic 3.5). A curt termini, es preveu que es mantindrà la tendència recent d'increment dels seus efectius, fins a uns màxims per sobre dels 3,5 milions de persones a finals d'aquesta dècada i principis de la propera, per a iniciar posteriorment una davallada del seu nombre fins a situar-se per sota dels 3,4 milions de persones l'any 2042. Aquesta davallada, que es perllongarà més enllà en el temps, es deurà bàsicament a la combinació de l'entrada a les edats laborals de generacions menys nombroses amb la sortida de generacions plenes.

Per àmbits, a la ciutat de Barcelona es preveu que la població en edat de treballar només augmentarà a curt termini, sense arribar als màxims de l'any 2020, iniciant-se a partir de 2028 una tendència de davallada dels seus efectius, de l'ordre del 3% a 2042. Per la seva banda, la tendència a la resta de la RMB, que marca l'evolució del conjunt metropolità, es preveu que serà d'increment fins a 2031, quan s'assoliran 2,45 milions de persones de 16 a 64 anys (115 mil més que en 2022), per a reduir-se posteriorment a 2,39 milions al final del període, una xifra molt similar a l'actual.

Gràfic 3.5: Evolució i projecció de la població de 16 a 64 anys a la ciutat de Barcelona, a la resta de la RMB i al conjunt de la RMB. 2022 i 2042 (escenari mitjà).



Font: elaboració a partir de fins a 2022 Padró Continu de l'INE; des de 2023 Projeccions Municipals de l'IDESCAT.

El factor de substitució de cohorts amb diferents grandàries en les edats laborals es constata amb l'evolució recent i futura de l'índex de recanvi de la població en edat activa (IRPA), que relaciona la població de 60 a 64 anys amb la de 15-19 anys. D'ençà l'any 2005, el valor de l'IRPA al conjunt de la RMB s'ha situat per sobre de 100, indicant que el nombre de sortides de població en edat de treballar supera al d'entrades, assolint actualment un valor de 112 sortides per cada 100 entrades. La tendència serà a un fort increment del seu valor fins a un màxim de 175 en 2039, a mesura que accedeixen a edats de jubilació les generacions plenes del *baby-boom* que, a més, han vist incrementats els seus efectius per la immigració de les primeres dècades d'aquest segle. A la ciutat de Barcelona es preveu que, entre 2022 i 2042, l'IRPA augmenti de 138 a 161 sortides per cada 100 entrades, mentre que a la resta de la RMB ho faci de 103 a 165 sortides per cada 100 entrades (Taula 3.2), amb un canvi de major intensitat que el conegut a Barcelona.

L'edat mitjana de la població en edat de treballar es mantindrà als propers anys relativament constant, al voltant dels 41,3 anys a la ciutat de Barcelona, dels 42,1 anys a la resta de la RMB i dels 41,8 anys al conjunt metropolità. Aquesta estabilitat de l'edat mitjana serà el resultat de diferents comportaments entre els grups d'edat que constitueixen la

població en edat de treballar, de major calibre a la resta de la RMB que a la ciutat de Barcelona. Si es considera el conjunt metropolità, entre 2022 i 2042, la població en edat de treballar de 16 a 34 anys es preveu que augmenti un 4,8% i la major de 55 anys un 13,1%, mentre que la de 35 a 54 anys es reduirà prop d'un 10% durant el mateix període.

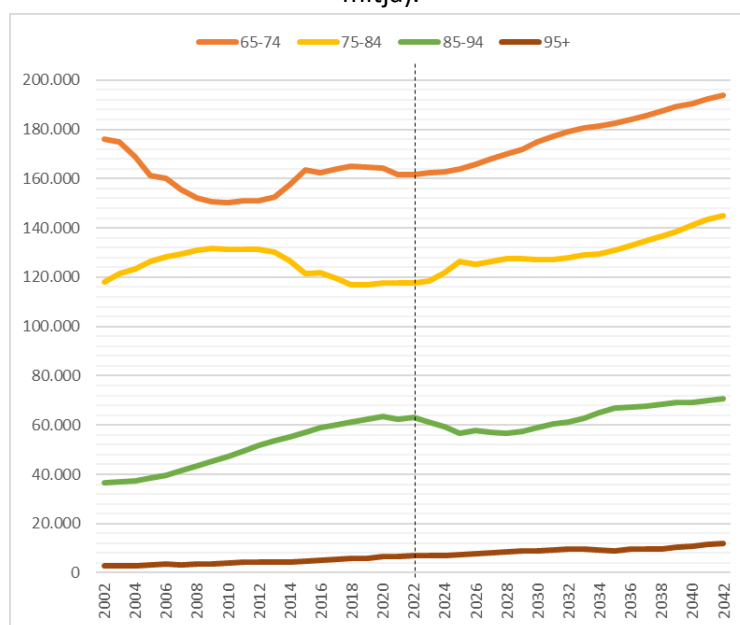
Taula 3.2: Evolució i projecció de població en edat de treballar i relacions de dependència demogràfica a la ciutat de Barcelona, a la resta de la RMB i al conjunt de la RMB. 2002-2042 (escenari mitjà)

		2002	2012	2022	2032	2042
Ciutat de Barcelona	Població 16-64 en milers	1.004,6	1.070,6	1.079,0	1.076,6	1.045,7
	% població total	65,8%	66,1%	65,9%	65,0%	62,4%
	Relació dependència juvenil	18,8	19,8	19,3	18,6	20,0
	Relació dependència gent gran	33,2	31,6	32,4	35,1	40,3
	Relació dependència global	52,0	51,4	51,6	53,7	60,3
	IRPA	113,7	143,3	136,8	146,7	161,1
	Edad mitjana pob 16-64 anys	39,8	40,8	41,2	41,3	41,3
Resta de la RMB	Població 16-64 en milers	2.075,4	2.295,6	2.334,5	2.449,5	2.348,5
	% població total	70,2%	66,9%	65,4%	64,4%	59,0%
	Relació dependència juvenil	22,2	26,6	24,9	21,1	23,7
	Relació dependència gent gran	20,2	22,9	28,0	34,2	45,7
	Relació dependència global	42,4	49,4	52,9	55,3	69,4
	IRPA	76,4	112,5	102,2	137,0	164,7
	Edad mitjana pob 16-64 anys	38,5	40,6	41,9	42,1	42,1
RMB	Població 16-64 en milers	3.080,0	3.366,2	3.413,5	3.526,1	3.394,2
	% població total	68,7%	66,6%	65,6%	64,6%	60,0%
	Relació dependència juvenil	21,1	24,4	23,1	20,3	22,6
	Relació dependència gent gran	24,4	25,7	29,4	34,5	44,1
	Relació dependència global	45,5	50,1	52,5	54,8	66,6
	IRPA	87,3	121,3	111,1	139,5	163,7
	Edad mitjana pob 16-64 anys	39,0	40,7	41,7	41,9	41,9

Font: elaboració a partir de fins a 2022 Padró Continu de l'INE; des de 2023 Projeccions Municipals de l'IDESCAT.

Finalment, en relació a l'evolució dels efectius de gent gran, per a la població de 65 i més anys, a la ciutat de Barcelona es preveu un increment del 21% entre 2022 i 2042, que contrasta amb el creixement més moderat de les dues dècades anteriors, on es va situar lleugerament per sota del 5%. El seu pes en el conjunt de la població augmentarà en 3,7 punts percentuals, fins a representar al final del període un de cada quatre residents. Aquest augment es justifica, per un costat, pels avenços en la longevitat de la població i, per l'altre, per la progressiva desaparició de les cohorts buides nascudes durant la Guerra Civil i la immediata postguerra i la seva substitució per generacions amb més efectius. En comparació, durant el mateix període es preveu que la població de 65 i més anys augmentarà un 64% a la resta de la RMB, mantenint la tendència de fort creixement de les darreres dècades. L'acceleració en el procés d'envelliment de les estructures demogràfiques en aquest àmbit es constata en el fet que l'any 2002 el pes relatiu de la gent gran a la ciutat de Barcelona era del 21,8% i a la resta de la RMB del 14,2%, mentre que s'estima que a l'any 2042 serà superior a la resta metropolitana que a la capital, del 27% i del 25%, respectivament.

Gràfic 3.X: Evolució i projecció de la gent gran a la ciutat de Barcelona. 2002-2042 (escenari mitjà).



Font: elaboració a partir de fins a 2022 Padró Continu de l'INE; des de 2023 Projeccions Municipals de l'IDESCAT.

A les properes dècades es produirà també un procés de sobreenvelliment de la gent gran, ja que els majors ritmes de creixement es donaran entre la població nonagenària i centenària, amb una previsió d'increment del 34% a la capital i del 132% a la resta de la RMB. Si es considera el conjunt de la regió metropolitana, s'estima que a l'any 2042 la població de 90 i més anys serà d'unes 121 mil persones, és a dir 57 mil més que en 2022 (Taula 3.3). Una altra característica serà una lleugera reducció del desequilibri entre sexes, encara que continuarà persistint un elevat grau de feminització entre la població major, especialment entre els d'edat més avançada. A l'any 2042 es preveu que a la ciutat de Barcelona viuran 136 dones per cada 100 homes de 65 a 84 anys i 188 dones per cada 100 homes entre els de 85 i més anys, essent aquestes relacions inferiors a la resta de la RMB, de 113 i 171 respectivament.

Taula 3.3: Indicador bàsic d'envelliment a la ciutat de Barcelona. 2002-2042 (escenari mitjà).

	2002	2012	2022	2032	2042
Població 65+ (en milers)	333,7	338,8	349,4	377,8	421,7
% sobre total	21,8%	20,9%	21,5%	22,8%	25,1%
65-74/65+	52,8%	44,6%	46,3%	47,4%	46,0%
75-84/65+	35,4%	38,8%	33,7%	33,8%	34,4%
85-94/65+	11,0%	15,3%	18,0%	16,2%	16,8%
95+/65+	0,8%	1,3%	2,0%	2,5%	2,8%
Index feminització 65+	158,9	153,5	149,7	143,9	136,2
Index feminització 85+	274,4	251,2	218,8	195,5	188,4

Font: elaboració a partir de fins a 2022 Padró Continu de l'INE; des de 2023 Projeccions Municipals de l'IDESCAT.

L'augment de la gent gran, i sobretot del col·lectiu dels més majors, esdevindrà encara més un dels reptes de la nostra societat. Les xarxes familiars primàries, i la solidaritat inter e intrageneracional, han estat claus per afrontar la vellesa, especialment quan es manifesten

situacions de limitacions i de dependència. La davallada de la fecunditat, l'increment de les dones o parelles sense fills, la major participació laboral de les dones o la pròpia prolongació de la vida laboral fins als 67 anys, entre d'altres, posaran encara més en qüestió un model de provisió de cures amb un rellevant paper de les xarxes familiars, bé exclusivament o bé com a complementarietat de la cura formal.

REFLEXIONS FINALS: ESTRÈS I RESILIÈNCIA DEMOGRÀFICA A LA CIUTAT DE BARCELONA I LA RMB

La població de la ciutat de Barcelona constitueix una mena de “sistema demogràfic” caracteritzat per una baixa natalitat i una aportació continuada de població en les edats adultes-joves, que ha permès mantenir la seva població i una estructura demogràfica que en els seus grans trets ha romàs relativament estable durant les darreres dècades, a diferència de les profundes transformacions ocorregudes a la piràmide poblacional de la resta de la Regió Metropolitana de Barcelona i a Catalunya.

Aquest sistema, en un context de persistència d’una molt baixa i tardana fecunditat és molt dependent de l’aportació migratòria, i especialment dels fluxos d’arribada de població de l’estranger. Aquesta aportació s’ha adaptat al ritme del cicle econòmic que a les darreres dècades ha estat marcat pel creixement d’inicis de segle 2000-2007, la crisi de 2008-2013, la recuperació de 2014 a 2019 i la posterior caiguda deguda a la pandèmia provocada per la Covid-19 al 2020. D’ençà, una ràpida recuperació pel que fa a les migracions, però amb una accentuació de les tendències a la baixa de la fecunditat que, conjuntament amb l’allargament de l’esperança de vida, reverteixen en la persistència de creixements naturals de signe negatiu. La molt baixa fecunditat, per una banda, però també el caràcter explosiu de les onades migratòries per altra, es pot pensar que sotmeten a un fort estrès al sistema demogràfic –entès com el conjunt de fenòmens demogràfics que interrelacionats fan possible la perpetuació de la població-, essent aquesta aportació migratòria extraordinària, alhora un element de resiliència, no només de creixement.

En les dinàmiques demogràfiques establertes entre la ciutat de Barcelona i la seva àrea metropolitana pel que fa a la migració, més que el creixement de la mateixa, alimentada també pels fluxos internacionals, és la seva aportació en la renovació de la població i el pes creixent que tenen sobre les generacions més joves, degut també a la grandària reduïda d’aquestes generacions entre la població no immigrada. El saldo migratori, és sens cap dubte el protagonista de la renovació de la població a Barcelona i en menor intensitat a la resta de la seva Regió Metropolitana. La cara de la moneda és la pròpia aportació poblacional, tant directa com indirecta via natalitat, i el fre que ha suposat a l’envelliment demogràfic de la ciutat; la creu, la velocitat en la circulació de la migració que accentua el caire transitori de la mateixa i en dificulta l’arrelament (si per tal s’entén el desenvolupament d’una identitat territorial a diferent escala). Aquesta velocitat, per suposat, afecta no només el propi sistema demogràfic, sinó per extensió, a la planificació de serveis, amb una constant variació de perfils

i característiques de la població i el veïnatge. Si afegim el pes relatiu que la població nouvinguda pot assolir en els diferents territoris considerats, respecte a la població no immigrada –districtes, barris- els efectes no volguts de segregació és multipliquen. Més enllà en el temps, aquesta heterogeneïtat d'origens i característiques sociodemogràfiques de la població que avui en dia es concentra en les edats adultes, s'estendrà cap a les edats madures i avançades, a mesura que envelleixen els immigrants recents i decideixen romandre a la ciutat, plantejant nous reptes en l'àmbit assistencial i sociosanitari, a més del derivats del propi creixement numèric de la població gran.

La capacitat d'atracció de joves per part de la ciutat de Barcelona, quan es parla dels fluxos internacionals, ha tingut l'efecte primer de frenar l'envelliment de la població més marcat, però sobretot ha contribuït a un espectacular avenç i concentració en el nivell d'estudis de la població. Aquesta millora del capital humà, que es deu en part a la conversió de Barcelona en un centre d'atracció d'estudiants però també d'activitats I+D, així com la millora dels nivells d'instrucció per a les generacions més joves i una creixent presència també de població immigrada d'edats madures caracteritzat per nivells d'estudis elevats, presenta un guany en capital humà que cal veure fins quin punt és optimitzat, o es malbarata en situacions de sobrequalificació.

Un dels reptes que afronta la societat, i especialment la ciutat de Barcelona, és la persistència d'un context de baixa i tardana fecunditat, que impedeix una represa significativa de la natalitat. L'evolució de la fecunditat a Barcelona no mostra cap signe de recuperació, més bé el contrari com es constata en la recent davallada d'una ja de per si baixa fecunditat, més enllà de l'impacte puntual que va representar la pandèmia. No es tractaria tant d'una renúncia voluntària a tenir fills o una major contracció dels projectes reproductius, ja que els desitjos de descendència als països occidentals s'han mantingut relativament estables al voltant d'1,9 fills, sinò a la presència d'una sèrie de decisions o constriccions que limiten la materialització de la fecunditat desitjada. A les edats més joves tindrien pes rellevant decisions voluntàries d'ajornament, lligades a l'ampliació dels estudis o la consolidació professional, i els alts nivells educatius a la ciutat de Barcelona estarien en part rere la baixa fecunditat en aquestes edats, essent una senyal d'aquest fet els més baixos nivells de fecunditat dels nascuts a l'estranger. Però també són rellevants els factors no voluntaris, que amb l'edat van adquirir més pes, i són sobre els que cal incidir mitjançant polítiques públiques, com les relacionades amb l'habitatge, per tal de possibilitar que el cycle vital d'emancipació, convivència i formació de la família es pugui desenvolupar en major mesura si es desitja dintre de la pròpia ciutat.

Preveure el futur és per naturalesa incert, però les perspectives demogràfiques actuals per a la ciutat de Barcelona preveuen que es mantindrà el seu “sistema demogràfic” amb un lleuger augment de residents i unes piràmides poblacionals relativament estables, a excepció d’un eixamplament de la seva cúspide per les millores en la longevitat. Tal com succeeix a l’actualitat, es produirà una constant renovació de la població per migracions, configurant una societat encara més plural i diversa, amb els reptes i oportunitats que representa. Més enllà de possibles fluctuacions lligades a conjuntures econòmiques, la clau de l’esdevenir demogràfic de Barcelona serà la seva capacitat de mantenir-se com a pol d’atracció de la migració.