

RESUM DE L'INFORME DEMOGRÀFIC DE LA CIUTAT DE BARCELONA

I DE LA REGIÓ METROPOLITANA DE BARCELONA DEL CENTRE D'ESTUDIS DEMOGRÀFICS



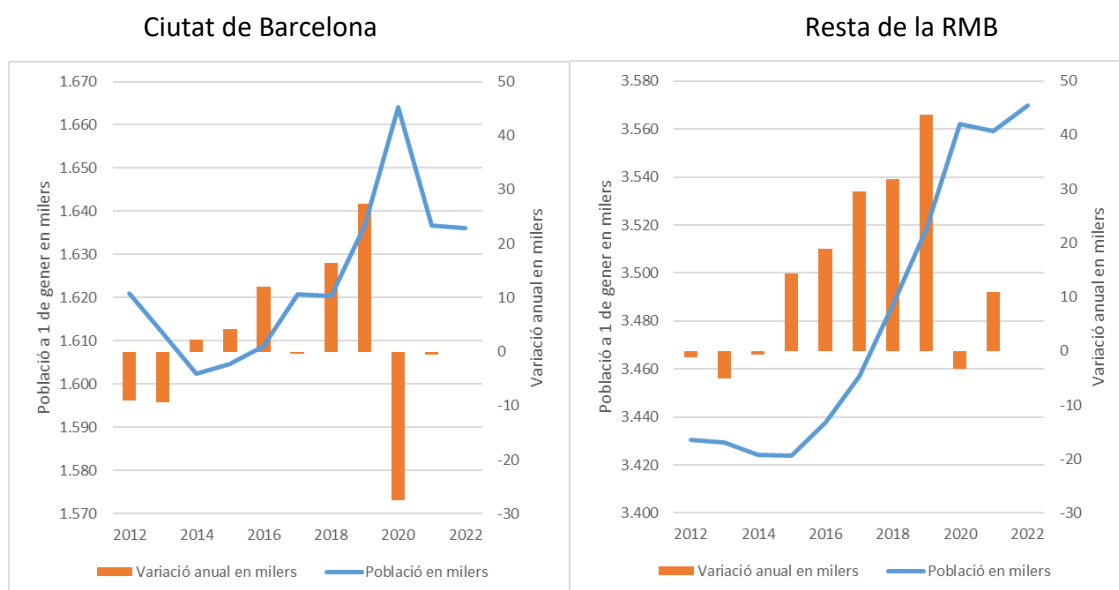
CES 
· CONSELL
· ECONÒMIC
· i SOCIAL de
· BARCELONA

1. EVOLUCIÓ I ESTRUCTURA DEMOGRÀFICA DE LA POBLACIÓ

1.1 Evolució de la població i components del creixement demogràfic

La població de la ciutat de Barcelona s'ha caracteritzat per la seva relativa estabilitat a la darrera dècada, amb un creixement de poc més de 15 mil persones, fins assolir una xifra oficial d'1,636 milions d'habitants a 1 de gener de l'any 2022 (Gràfic 1.1)¹.

Gràfic 1.1: Evolució de la població a la ciutat de Barcelona i a la resta de la RMB. 2012-2022.



Font: elaboració a partir del Padró Continu de l'INE.

En termes comparatius, el ritme de creixement demogràfic de Barcelona entre 2012 i 2022, amb una taxa del 0,9 per mil anual, va ésser quatre cops inferior a l'enregistrat a la resta de la RMB (3,9 per mil) i quasi tres cops menor que el de la resta de Catalunya (2,6 per mil). Durant el mateix període, a la resta de la Regió Metropolitana de Barcelona el creixement natural ha estat lleugerament positiu però amb una tendència descendent.

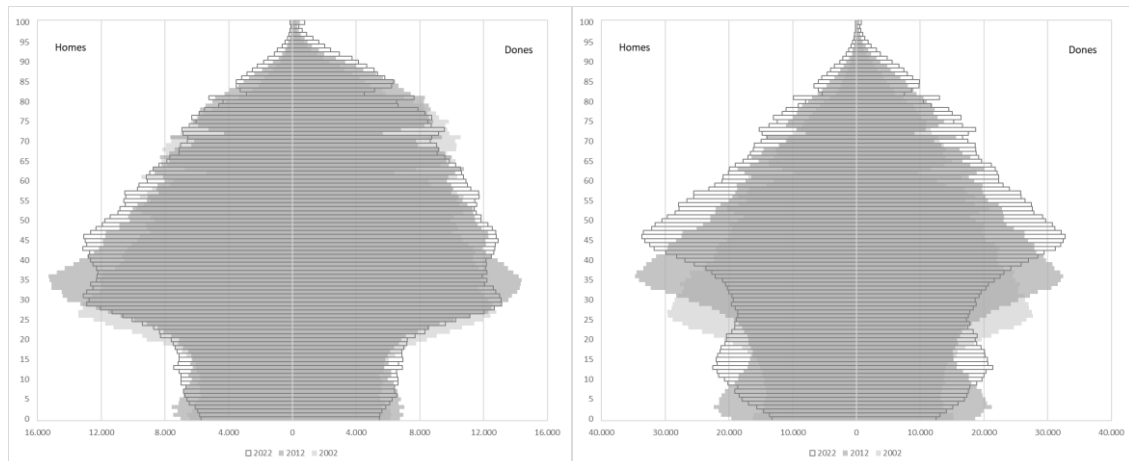
1.2 L'estructura demogràfica i altres característiques de la població

¹ Les dades de població d'aquest informe provenen d'una explotació dels fitxers de microdades de l'Estadística del Padró Continu de l'INE, ja que constitueix la xifra oficial de població dels municipis i, a més, permet la comparabilitat amb d'altres territoris. Aquestes xifres no són idèntiques a les que obté el Departament d'Estadística de l'Ajuntament de Barcelona a partir de la lectura de la base padronal a 1 de gener de cada any, i que serveixen per elaborar els seus informes anuals sobre la població de Barcelona. Si bé les diferències en les grans xifres són minses (de 3.788 persones més a 1 de gener de 2022 en la lectura padronal), si poden ser rellevants si s'analitzen tendències a curt termini d'algunes característiques sociodemogràfiques dels habitants de Barcelona, sobretot quan les variacions interanuals són d'escassa magnitud. Com a exemple, segons les lectures de la base padronal la població estrangera resident a la ciutat va augmentar l'any 2020 i es va reduir al 2021, mentre que amb les dades oficials del Padró Continu la tendència és la inversa.

La població segons edat

Al llarg d'aquest segle, la població de Barcelona s'ha caracteritzat per una relativa estabilitat de la seva estructura demogràfica que contrasta amb les profundes alteracions sofertes a la resta de la RMB (gràfic 1.3).

Gràfic 1.3: Piràmides de població de 2002, 2012 i 2022
Ciutat de Barcelona Resta de la RMB



Font: elaboració a partir del Padró Continu de Població.

Finalment, a Barcelona els efectius de gent gran s'han mantingut força estables. A la resta de la RMB la progressiva substitució de generacions menys nombroses per d'altres amb més efectius han intensificat el procés de maduració i envelliment de la seva estructura demogràfica.

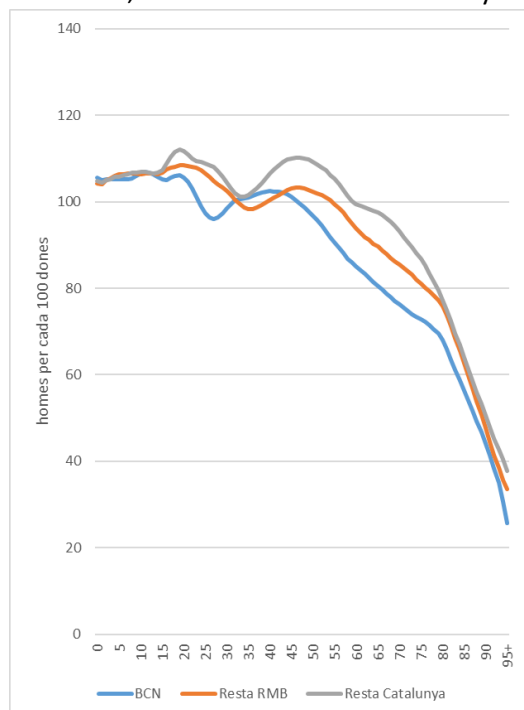
A Barcelona els moviments migratoris han compensat l'estructura demogràfica al omplir generacions buides, el que ha permès que els efectius de població es mantinguessin relativament estables al voltant de les edats adultes-joves. Per contra, les migracions a la resta de la Regió Metropolitana han reforçat la seva estructura demogràfica, ja que han contribuït tant a omplir generacions buides com a incrementar els efectius de generacions ja de per sí nombroses.

La població segons sexe

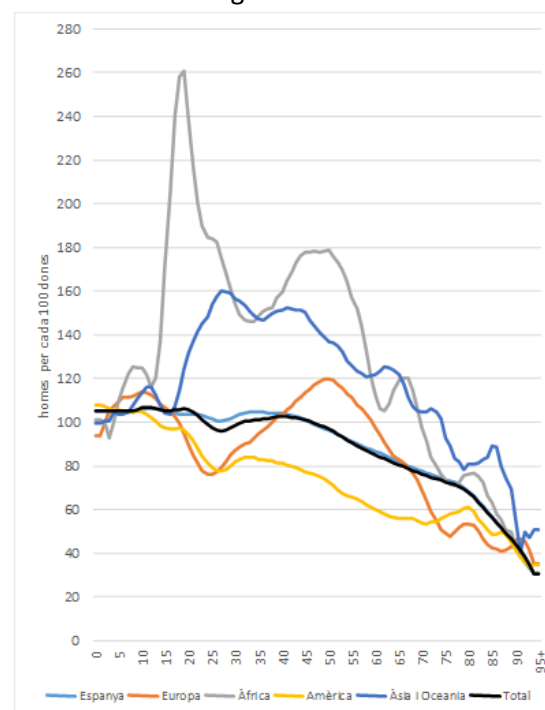
Un tret diferenciador de la població de Barcelona és la seva feminització. Aquest desequilibri entre sexes és més acusat que a la resta de la RMB, amb un valor proper a 97 homes per cada 100 dones, i que a la resta de Catalunya, on la població masculina supera lleugerament a la femenina.

Gràfic 1.7: Relacions de masculinitat de la població. 2020-2022.

Barcelona, resta RMB i resta de Catalunya



Per continent d'origen a la ciutat de Barcelona



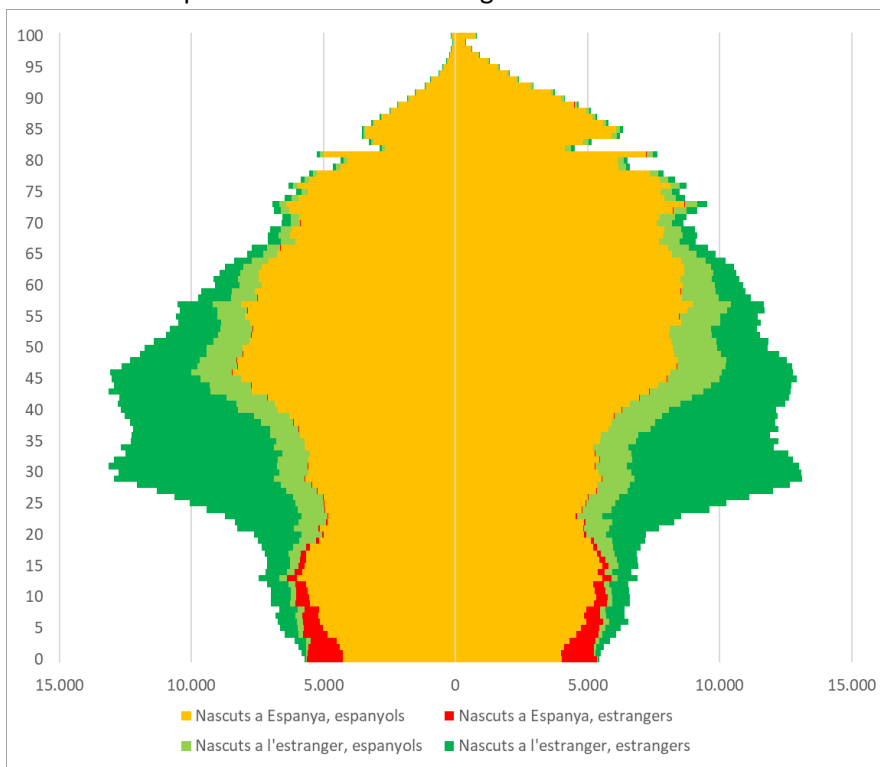
Nota: per suavitzar fluctuacions aleatòries les relacions s'han calculat amb les poblacions a 1 de gener de 2020, 2021 i 2022, i posteriorment s'han suavitzat mitjançant una doble mitjana mòbil de cinc edats.

Font: elaboració a partir del Padró Continu de Població.

La població segons el lloc de naixement i la nacionalitat

Els fluxos de migració han configurat una societat més plural i diversa, essent Barcelona un exemple paradigmàtic d'aquest procés de substitució per la seva rapidesa i intensitat. Rapidesa, ja que en el decurs de només dues dècades, els residents a Barcelona nascuts a l'estranger han passat del 9,3% al 29,2% de la població i els nacionals d'altres països del 7,4% al 22,0%. Intensitat, ja que actualment el pes relatiu de la població oriünda de l'estranger és a la ciutat 10 punts percentuals superior que a la resta de Catalunya i el dels estrangers més de 7 punts.

Gràfic 1.8: Piràmide de població de Barcelona segons lloc de naixement i nacionalitat. 2022.



Font: elaboració a partir del Padró Continu de Població.

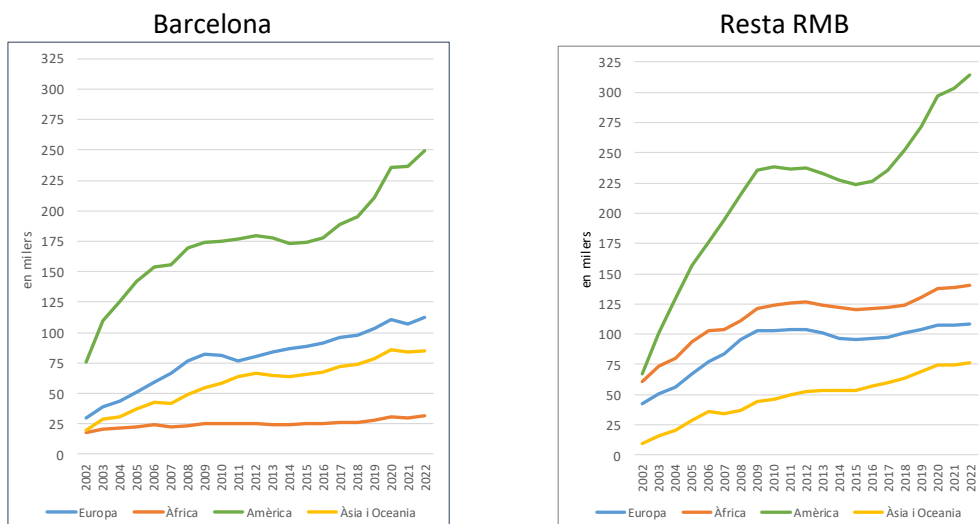
La població segons el lloc de naixement

En relació a la població segons el lloc de naixement, a la ciutat de Barcelona als darrers anys s’ha reprès la tendència de forts increments de la població nascuda a l’estranger, amb un increment relatiu del 235% entre 2002 i 2022, al temps que s’ha mantingut la de creixement sostingut dels nascuts a d’altres municipis de la RMB, amb un 18,4% més de població en comparació a 2002 (Taula 1.3). La contrapartida ha estat el declivi dels nascuts a la resta de l’Estat, amb una davallada del 37%.

Un altre tret de la capital és la accentuació de la seva capacitat d’atracció d’immigrants nascuts a països europeus i que es reflecteix en el seu creixent pes dintre del conjunt de la població nascuda a l’estranger. D’ençà 2002, a la ciutat de Barcelona la població nascuda a Europa, sense considerar Espanya, ha tingut un creixement relatiu del 284%, mentre que al conjunt dels altres municipis metropolitans aquest augment s’ha situat en el 156%.

La principal diferència entre Barcelona i la resta de la RMB en la composició de la població immigrada es troba en el pes de la població africana, molt més representada en la resta de la RMB (21,9%) que a Barcelona ciutat.

Gràfic 1.11: Evolució de la població nascuda a l'estranger segons continent de naixement.
Barcelona i Resta RMB 2002-2022



Font: elaboració a partir del Padró Continu de Població.

L'anàlisi per països permet copsar amb més detall els canvis en la composició de la població nascuda a l'estranger i de nacionalitat estrangera a la ciutat de Barcelona (Taula 1.5)². El seu increment s'ha vist acompanyat per una major diversitat d'orígens ja que el nombre de països representats a la ciutat ha passat de 168 en 2002, a 173 en 2012 i a 181 en 2022.

Taula 1.5. Principals països de naixement dels immigrants residents a la ciutat de Barcelona, 2002, 2012 i 2022

2002			2012			2022		
Equador	17.580	12,4%	Equador	25.760	7,3%	Argentina	35.525	7,4%
Marroc	12.066	8,5%	Perú	24.277	6,9%	Perú	29.496	6,2%
Colòmbia	10.640	7,5%	Pakistan	23.015	6,6%	Colòmbia	29.095	6,1%
Perú	10.168	7,1%	Argentina	21.732	6,2%	Veneçuela	26.612	5,6%
Argentina	10.028	7,0%	Colòmbia	19.303	5,5%	Pakistan	24.527	5,1%
França	8.134	5,7%	Marroc	16.155	4,6%	Equador	23.421	4,9%
Pakistan	6.063	4,3%	Bolívia	15.045	4,3%	Itàlia	21.925	4,6%
Rep. Dominicana	5.605	3,9%	Xina	14.726	4,2%	Marroc	19.353	4,1%
Filipines	4.711	3,3%	França	14.305	4,1%	Xina	18.536	3,9%
Xile	3.784	2,7%	Itàlia	13.038	3,7%	França	17.837	3,7%
Total 10 principals	88.779	62,4%	Total 10 principals	187.356	53,4%	Total 10 principals	246.327	51,6%
Altres	53.488	37,6%	Altres	163.630	46,6%	Altres	231.397	48,4%
Total	142.267	100,0%	Total	350.986	100,0%	Total	477.724	100,0%

Font: elaboració a partir del Padró Continu de Població.

La població segons el nivell educatiu en 2021

Segons les dades del cens de 2021, el 49% de la població de 20 anys i més resident a la ciutat gaudeix d'estudis superiors (CFGS superior i universitaris), mentre que aquest

² La imatge de la heterogeneïtat de la població de Barcelona és sensiblement diferent si es considera la variable país de nacionalitat. Segons aquesta característica sociodemogràfica adquireixen més rellevància determinats països europeus, com Itàlia (la nacionalitat més representada als darrers anys a la ciutat) o França, en detriment de països llatinoamericans, com ara Argentina o Equador, degut al pes dels nacionals espanyols i d'altres països europeus entre els nascuts en aquests països.

percentatge és 15 punts inferior en el conjunt dels altres municipis de la província³, amb un 34% de residents amb un nivell d'estudis superiors.

2. FECUNDITAT I MIGRACIONS

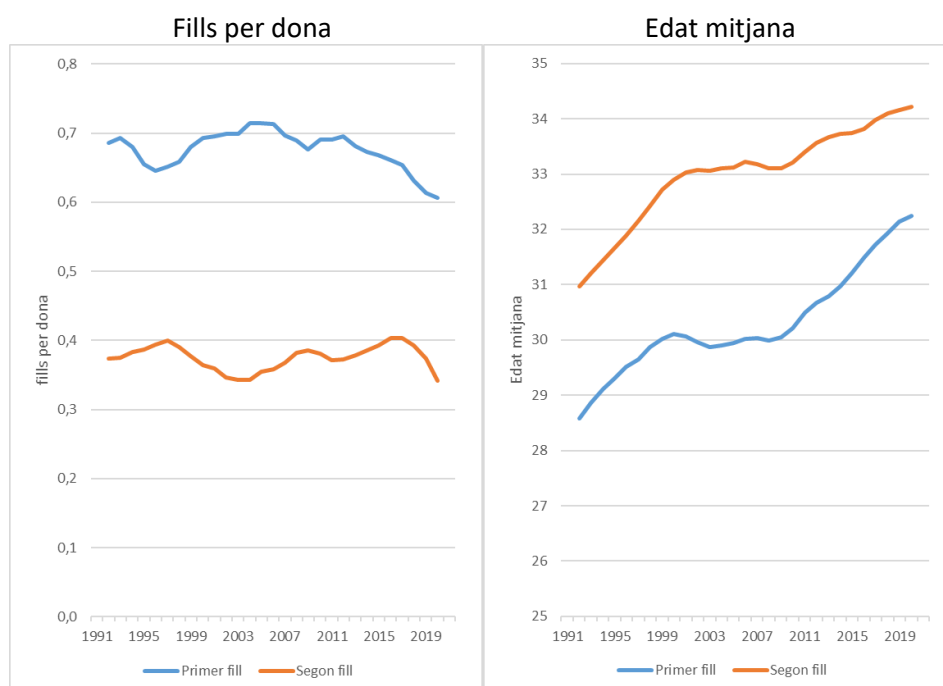
2.1 Trenta anys de fecunditat a Catalunya i a la ciutat de Barcelona

A les darreres dècades del segle passat es va produir un descens molt acusat dels nivells de fecunditat de la població catalana amb una reducció del nombre mitjà de fills per dona dels 2,7 de 1975 a mínims per sota d'1,2 fills a mitjans de la darrera dècada del segle passat.

En l'actualitat, les dones catalanes tenen els seus segons fills al voltant dels 32,7 anys, mentre que l'edat mitjana als tercers i successius fills se situa entorn dels 33,5 anys.

A Barcelona, el tret característic és la persistència de uns molt baixos nivells de fecunditat, sempre per sota de 1,2 fills per dona. En relació a l'edat a la que es tenen els fills, aquesta ha estat sistemàticament superior a la ciutat de Barcelona i, a més, els diferencials amb la resta de Catalunya s'han eixamplat durant aquest segle.

Gràfic 2.2: Evolució de la fecunditat d'ordre 1 i 2 a la ciutat de Barcelona. 1991-2021.

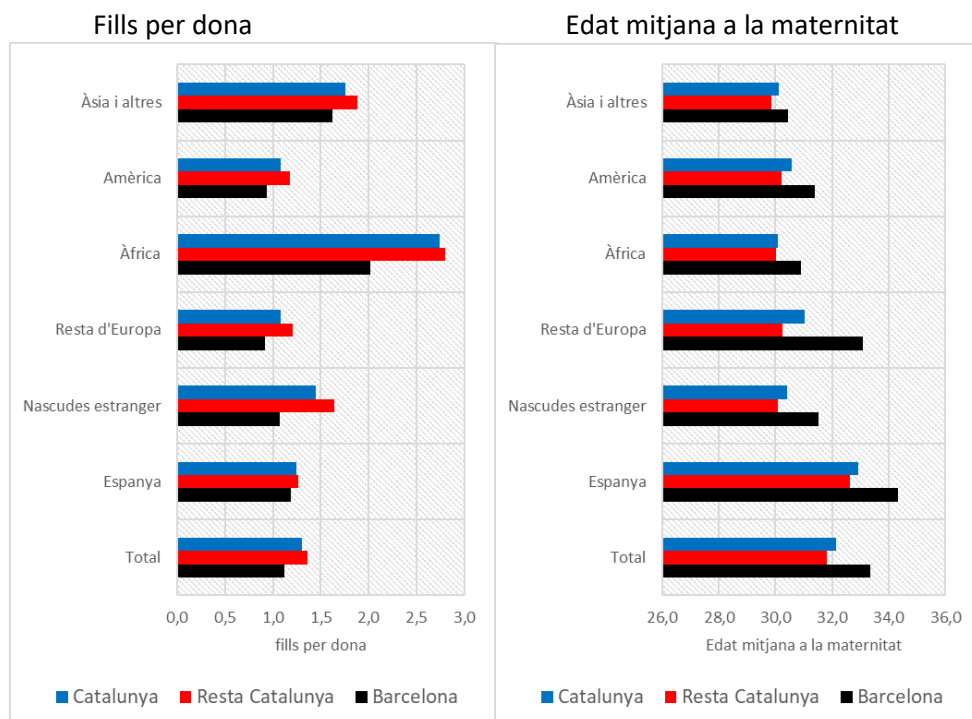


Font: elaboració a partir de l'Estadística de Naixements de l'INE i de les Estimacions de Població de l'IDESCAT.

³ Les dades disponibles fins al moment del Cens de 2021 no permeten reconstruir els indicadors d'aquest apartat pel conjunt de la resta de municipis de la RMB. Per aquest motiu, les comparacions es realitzen amb la resta de la província de Barcelona.

A continuació s'analitza el diferent paper de les migracions en la natalitat i la fecunditat a la ciutat de Barcelona i a la resta de Catalunya. En els dos àmbits han exercit un paper positiu sobre la xifra de naixements, que hagués estat sensiblement inferior sense la seva aportació.

Gràfic 2.4: Evolució del nombre mitjà de fills per dona i de l'edat mitjana a la maternitat segons el lloc de naixement de la mare. 2015-2019.



Font: no es consideren els anys més recents per a evitar possibles efectes de la Covid-19 sobre la fecunditat en funció del lloc de naixement de la mare.

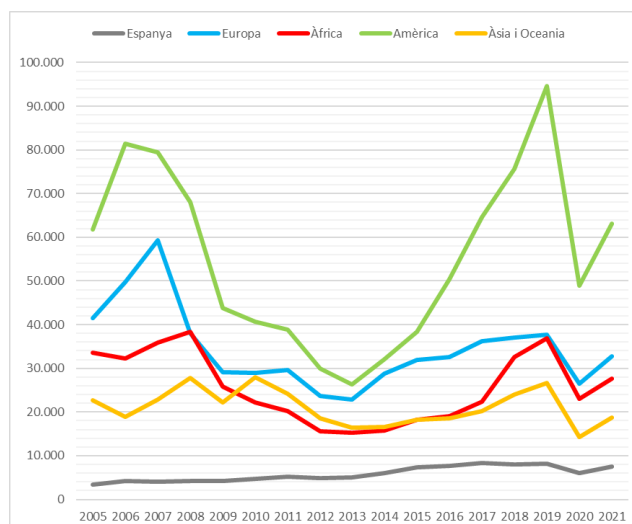
Font: elaboració a partir de l'Estadística de Naixements i del Padró Continu de l'INE.

2.2. Els moviments migratoris a la ciutat de Barcelona

Des de 2005 es poden observar dues etapes de fort creixement migratori internacional, una primera a inicis de segle XXI truncada per la crisi econòmica, i una segona en els anys previs a la pandèmia, amb intensitats més elevades i situades en màxims històrics, amb saldos migratoris que arriben a sumar 40 mil persones en un sol any.

L'any 2020, i en menor mesura el 2021, són afectats per la pandèmia. Durant el 2020 hi ha un descens de la major part de fluxos d'entrada i sortida, situació motivada pels mesos de confinament.

Gràfic 2.8. Evolució de les altes per immigració des de l'estranger a Barcelona, per continent de naixement



Font: elaboració a partir de l'Estadística de Variacions Residencials de l'INE

Amb l'excepció de 2008, la resta d'anys el segon col·lectiu és l'europeu, amb un màxim marcat l'any 2007 amb gairebé 60 mil entrades, una tercera part d'elles de romanesos.

Els fluxos d'africans i asiàtics es mouen en volums similars. Els africans, amb 36.801 altes el 2019 no estaven gaire lluny dels màxims de 2008, quan es registraren 38.398 altes. La pandèmia produeix una reducció del 37% de les entrades, amb recuperació posterior. Aquells orígens on l'entrada depèn directament dels mitjans aeris han estat els més afectats, coneixent el major descens en les entrades.

3. ENLLAÇANT EL PASSAT AMB EL FUTUR

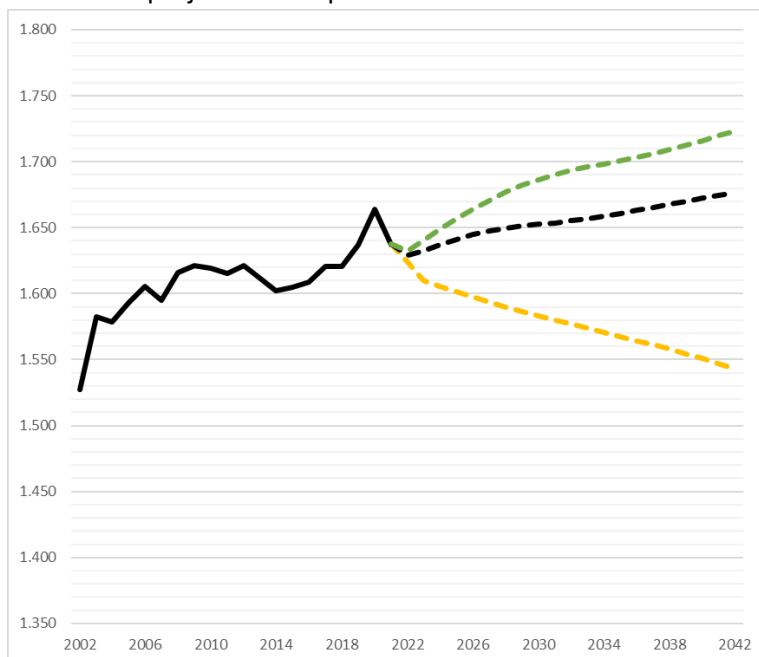
S'ha considerat adient concloure l'anàlisi de la població de la ciutat de Barcelona fent referència a quines són les previsions sobre la seva evolució a mig termini, contextualitzant-les, en alguns dels seus aspectes, amb els de la resta de la Regió Metropolitana de Barcelona.

Evolució de la població a mig termini.

L'escenari mitjà, o de referència, de l'IDESCAT preveu que als propers anys es produirà un lleuger augment de la població de la ciutat de Barcelona, amb un guany d'uns 40 mil residents en relació a 2022, fins a situar-se lleugerament per sota d'1,68 milions de residents a 1 de gener de 2042 (Gràfic 3.1).

En termes comparatius, pel mateix període l'organisme estadístic català preveu que la resta de la RMB creixerà amb una taxa del 5,4 per mil anual, amb un increment de quasi 410 mil persones, fins gairebé 4 milions d'habitants a principis de 2042.

Gràfic 3.1: Evolució i projecció de la població de la ciutat de Barcelona. 2002-2042.

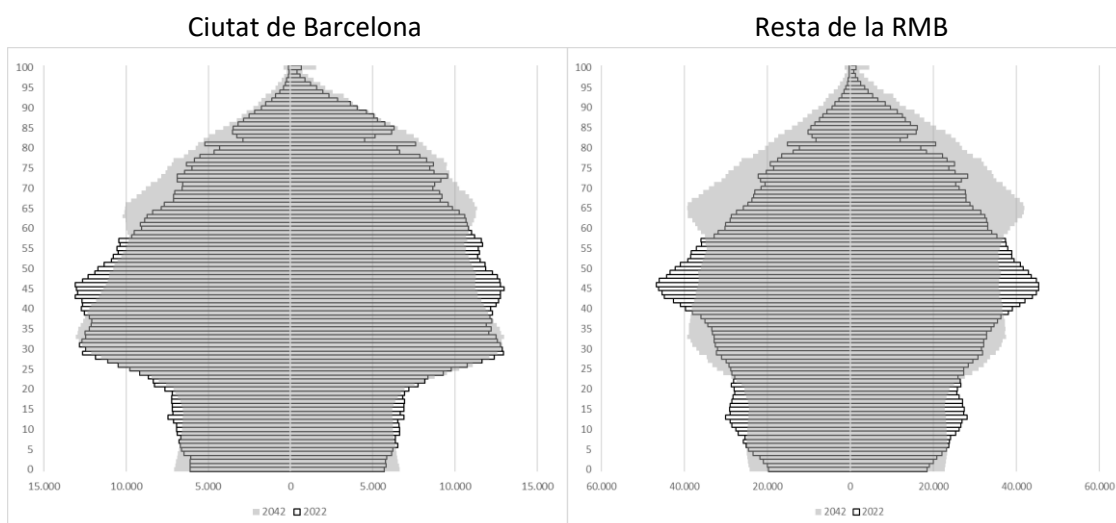


Font: elaboració a partir de fins a 2022 Padró Continu de l'INE; des de 2023 Projeccions Municipals de l'IDESCAT.

L'estructura demogràfica

L'estructura demogràfica de la ciutat de Barcelona, segons l'escenari mitjà de les previsions de l'IDESCAT, es caracteritzarà per una relativa estabilitat dels efectius de població per sota dels 40 anys, per una lleugera pèrdua de població en les edats adultes centrals i per un increment de gent en edats madures i avançades; mentre que a la resta de la RMB, tal com ha succeït a les darreres dècades, la piràmide de població estarà subjecta a profundes transformacions per la successió de cohorts amb importants diferencials numèrics (Gràfic 3.3).

Gràfic 3.3: Piràmides de població de la ciutat de Barcelona i de la resta de la RMB. 2022 i 2042 (escenari mitjà).

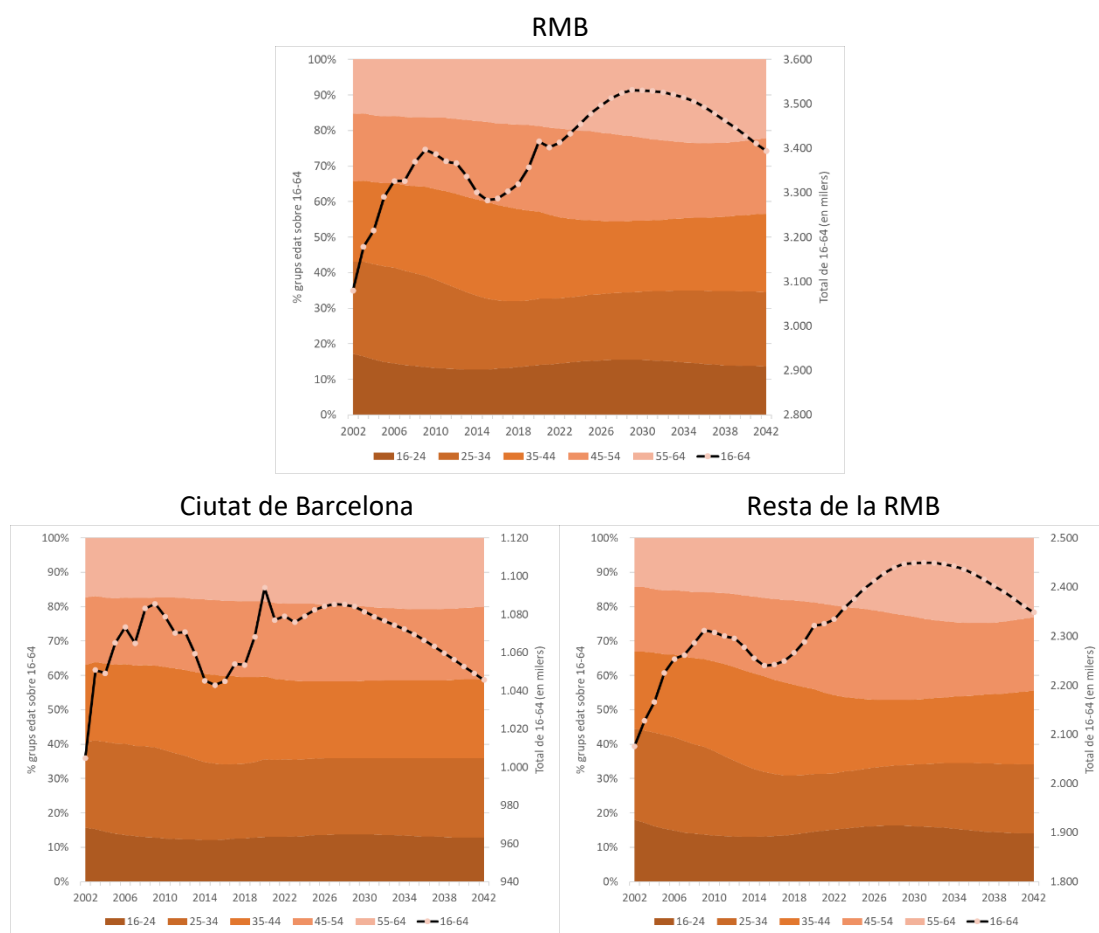


Font: elaboració a partir de 2022 Padró Continu de l'INE, 2042 escenari mitjà de les vigents Projeccions Municipals de l'IDESCAT.

En relació a la població en edat de treballar, la de 16 a 64 anys, l'anàlisi ha de considerar en primer lloc el conjunt de la Regió Metropolitana de Barcelona pels processos de mobilitat per treball que es donen al seu interior. A curt termini, es preveu que es mantindrà la tendència recent d'increment dels seus efectius, fins a uns màxims per sobre dels 3,5 milions de persones a finals d'aquesta dècada i principis de la propera, per a iniciar posteriorment una davallada del seu nombre fins a situar-se per sota dels 3,4 milions de persones l'any 2042.

Per àmbits, a la ciutat de Barcelona es preveu que la població en edat de treballar només augmentarà a curt termini. Per la seva banda, la tendència a la resta de la RMB, que marca l'evolució del conjunt metropolità, es preveu que serà d'increment fins a 2031.

Gràfic 3.5: Evolució i projecció de la població de 16 a 64 anys a la ciutat de Barcelona, a la resta de la RMB i al conjunt de la RMB. 2022 i 2042 (escenari mitjà).



Font: elaboració a partir de fins a 2022 Padró Continu de l'INE; des de 2023 Projeccions Municipals de l'IDESCAT.

A les properes dècades es produirà també un procés de sobreenvelliment de la gent gran, amb una previsió d'increment del 34% a la capital i del 132% a la resta de la RMB.

REFLEXIONS FINALS: ESTRÈS I RESILIÈNCIA DEMOGRÀFICA A LA CIUTAT DE BARCELONA I LA RMB

La població de la ciutat de Barcelona constitueix una mena de “sistema demogràfic” caracteritzat per una baixa natalitat i una aportació continuada de població en les edats adultes-joves.

Aquest sistema, en un context de persistència d’una molt baixa i tardana fecunditat és molt dependent de l’aportació migratòria, i especialment dels fluxos d’arribada de població de l’estranger, essent aquesta aportació sens cap dubte el protagonista de la renovació de la població a Barcelona i en menor intensitat a la resta de la seva Regió Metropolitana.

La capacitat d’atracció de joves per part de la ciutat de Barcelona, quan es parla dels fluxos internacionals, ha tingut l’efecte primer de frenar l’envelliment de la població més marcat, però sobretot ha contribuït a un espectacular avenç i concentració en el nivell d’estudis de la població.

Un dels reptes que afronta la societat, i especialment la ciutat de Barcelona, és la persistència d’un context de baixa i tardana fecunditat, que impedeix una represa significativa de la natalitat. L’evolució de la fecunditat a Barcelona no mostra cap signe de recuperació. A les edats més joves tindrien pes rellevant decisions voluntàries d’ajornament, lligades a l’ampliació dels estudis o la consolidació professional. Però també són rellevants els factors no voluntaris, que amb l’edat van adquirir més pes, com les relacionades amb l’habitatge.

Les perspectives demogràfiques actuals per a la ciutat de Barcelona preveuen que es mantindrà el seu “sistema demogràfic” amb un lleuger augment de residents i unes piràmides poblacionals relativament estables, a excepció d’un eixamplament de la seva cúspide per les millores en la longevitat. Més enllà de possibles fluctuacions lligades a conjuntures econòmiques, la clau de l’esdevenir demogràfic de Barcelona serà la seva capacitat de mantenir-se com a pol d’atracció de la migració.