



Consell Econòmic i Social
de Barcelona

INFORME SOBRE L'ATUR DE LLARGA DURADA A BARCELONA

DESEMBRE 2015

Resum executiu

Atur de llarga durada

Segons l'atur registrat, al desembre de 2015 hi havia a la ciutat 37.533 persones aturades de llarga durada, és a dir, que porten més d'any sense treballar. Aquesta xifra puja a 56.300 persones si prenem com a referència l'Enquesta de població activa, en aquest cas amb dades de setembre de 2015.

En el primer cas representen el 42% del total de persones aturades inscrites a la ciutat i en el cas de l'EPA el 52%. De desembre de 2014 a desembre de 2015 s'observa una evolució positiva de l'atur de llarga durada registrat a la ciutat, ja que baixa un 13,2%, quan la reducció mitjana és del 9,8%.

Atur de molt llarga durada

Segons el SOC hi havia 23.874 persones aturades de molt llarga durada (més de dos anys a l'atur) al desembre de 2015, un 7,1% menys que al mateix mes de l'any 2014. Segons l'EPA de setembre eren 41.400.

Segons edat

Front al descens generalitzat que experimenta l'atur l'any 2015, les persones aturades de molt llarga durada de 55 anys i més, augmenten el 0,5%. Al desembre de 2015 el 68,6 % dels aturats de més de 54 anys porta més d'un any sense feina, i més de la meitat més de dos anys.

Segons sexe

L'atur de llarga durada afecta amb major intensitat a les dones: el 29,1% de les dones desocupades porta a l'atur més de dos anys i el 44,7% més d'un any. Aquests percentatges són del 24,1 i 39,1%, en el cas dels homes.

Segons sector i nivell formatiu

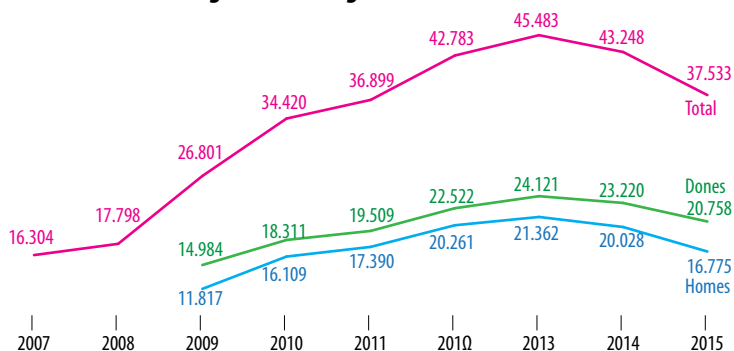
La indústria és el sector amb més aturats de llarga durada. El 38,6% dels treballadors industrials a l'atur fa més de dos anys que estan desocupats, percentatge que arriba al 56,3% si afegim els que n'estan des de fa més d'un any. L'atur tendeix a fer-se crònic amb més intensitat a la indústria que a la resta de sectors. Un altra variable que condiciona la durada de l'atur és el nivell formatiu. Als aturats amb nivells de formació més baixos els costa més sortir de l'atur i reintegrar-se al mercat laboral, mentre que s'observa una major rotació laboral a curt termini de les persones amb nivells d'estudis superiors.

Atur de llarga durada registrat a Barcelona. Evolució

L'atur registrat de llarga durada, persones que fa més d'un any que estan desocupades, representa el 42% del total de persones sense feina a la ciutat de Barcelona. Han crescut un 130,2% entre desembre de 2007 i desembre de 2015, passant de 16.304 persones a 37.533. El nombre màxim es va assolir al desembre de 2013, i des d'aquesta data ha minvat en gairebé 8.000 persones, amb un descens més intens entre desembre de 2014 i desembre de 2015.

Des de desembre de 2009 a desembre de 2015 el nombre de dones sense feina durant més d'un any ha crescut un 38,5%. En el mateix període, l'increment ha estat del 42% en el cas dels homes. Cal destacar que l'atur femení de llarga durada és superior al masculí durant tot aquest període, atès que es situa per sobre del 55%.

Evolució de l'atur registrat de llarga durada a Barcelona. Desembre



Durada de l'atur registrat. Àmbits territorials. Desembre 2015

A Barcelona l'atur registrat de llarga durada baixa un 13,2% de desembre de 2014 a desembre de 2015, el mateix percentatge que a Catalunya, mentre que a Espanya la reducció és inferior: un 8,3%.

L'increment des de gener de l'any 2008 del nombre total d'aturats registrats que porten més d'un any a l'atur a Barcelona, el 125,6%, és menys intens que a Catalunya i a Espanya, àmbits on ha crescut al voltant del 178%.

El percentatge d'atur de llarga durada sobre el total és molt similar als tres àmbits territorial, i va del 42% de Barcelona al 43,9% d'Espanya.

Quant a la composició de l'atur per edats s'observa que el grup més nombrós és el de persones de 35 a 54 anys, que representen més del 50% als tres àmbits. L'atur juvenil és més intens a Espanya, on suposa el 8% de les persones aturades, i menys a Barcelona, on aquest percentatge no arriba al 5%, mentre que el major percentatge de població aturada de més de 55 anys correspon a Barcelona i el menor a Espanya.

Durada de l'atur registrat per àmbits territorials. Desembre 2015

Barcelona

	Fins a 6 mesos		De 6 mesos a 1 any		Més de 1 any		Total	
	Total	Var. anual	Total	Var. anual	Total	Var. anual	Total	Var. anual
Menors de 25 anys	3.455	-5,8%	395	-16,3%	365	-18,5%	4.215	-8,1%
De 25 a 34 anys	10.946	-9,8%	2.526	-15,0%	2.770	-23,5%	16.242	-13,3%
De 35 a 54 anys	19.736	-4,9%	7.382	-10,2%	18.153	-17,7%	45.271	-11,3%
De 55 anys i més	4.561	1,8%	2.864	-7,8%	16.245	-5,1%	23.670	-4,2%
Total	38.698	-5,7%	13.167	-10,9%	37.533	-13,2%	89.398	-9,8%

Barcelona

	% sobre total grup edat		
	Fins a 6 mesos	De 6 mesos a 1 any	Més de 1 any
Menors de 25 anys	82,0%	9,4%	8,7%
De 25 a 34 anys	67,4%	15,6%	17,1%
De 35 a 54 anys	43,6%	16,3%	40,1%
55 anys i més	19,3%	12,1%	68,6%
Total	43,3%	14,7%	42,0%

Catalunya

	Fins a 6 mesos		De 6 mesos a 1 any		Més de 1 any		Total	
	Total	Var. anual	Total	Var. anual	Total	Var. anual	Total	Var. anual
Menors de 25 anys	25.701	-11,2%	3.222	-16,3%	3.358	-16,7%	32.281	-12,3%
De 25 a 34 anys	56.643	-12,6%	13.490	-14,7%	18.937	-22,3%	89.070	-15,2%
De 35 a 54 anys	116.525	-7,3%	40.250	-9,0%	109.145	-18,1%	265.920	-12,3%
55 anys i més	24.189	4,7%	13.913	-1,9%	90.295	-3,5%	128.397	-1,9%
Total	223.058	-8,0%	70.875	-9,2%	221.735	-13,2%	515.668	-10,5%

Catalunya

	% sobre total grup edat		
	Fins a 6 mesos	De 6 mesos a 1 any	Més de 1 any
Menors de 25 anys	79,6%	10,0%	10,4%
De 25 a 34 anys	63,6%	15,1%	21,3%
De 35 a 54 anys	43,8%	15,1%	41,0%
55 anys i més	18,8%	10,8%	70,3%
Total	43,3%	13,7%	43,0%

De gener de 2008 a desembre de 2015, Catalunya i Espanya presenten percentatges similars d'increment del total de persones desocupades (82% i 81%, respectivament), i aturades de les aturades llarga durada, amb augments al voltant del 178%. A Barcelona, aquests augments són menors: el 63% per a la població aturada total i el 125% per a la població aturada de llarga durada. Al grup de persones que porten inscrites com a demandants d'ocupació entre 6 mesos i 1 any, la ciutat torna a ser l'àmbit on l'augment de gener de 2008 a desembre de 2015 és menor, un 53%, mentre que Espanya és el territori que presenta el comportament més negatiu, amb un increment del 88%. La ciutat de Barcelona, tot i els elevats increments de l'atur com a conseqüència de la crisi econòmica, és l'àmbit on aquests han estat menys intensos.

Espanya

	Fins a 6 mesos		De 6 mesos a 1 any		Més de 1 any		Total	
	Total	Var. anual	Total	Var. anual	Total	Var. anual	Total	Var. anual
Menors de 25 anys	231.744	-13,1%	51.739	-8,5%	58.694	-9,5%	342.177	-11,8%
De 25 a 34 anys	464.691	-12,3%	129.755	-7,3%	211.245	-13,7%	805.691	-11,9%
De 35 a 54 anys	851.198	-6,9%	310.891	-6,9%	965.942	-10,9%	2.128.031	-8,8%
55 Anys i més	166.904	5,5%	90.493	1,5%	560.212	-0,8%	817.609	0,7%
Total	1.714.537	-8,3%	582.878	-5,9%	1.796.093	-8,3%	4.093.508	-8,0%

Espanya

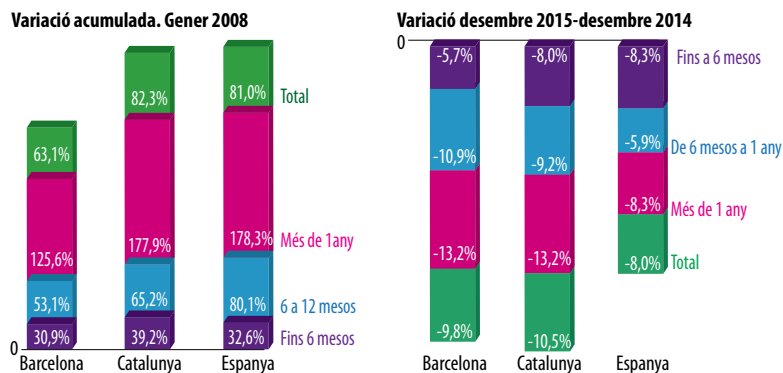
	% Sobre total grup edat		
	Fins a 6 mesos	De 6 mesos a 1 any	Més de 1 any
Menors de 25 anys	67,7%	15,1%	17,2%
De 25 a 34 anys	57,7%	16,1%	26,2%
De 35 a 54 anys	40,0%	14,6%	45,4%
55 Anys i més	20,4%	11,1%	68,5%
Total	41,9%	14,2%	43,9%

Respecte a les variacions registrades entre desembre de 2014 i desembre de 2015, Catalunya encapçala el descens de l'atur registrat amb un 10,5%, set dècimes més que Barcelona, i Espanya es queda en el 8%. Les mateixes tendències s'observen a l'atur registrat de llarga durada que a Catalunya i Barcelona es redueix per sobre del 13%, mentre a Espanya només ho fa el 8,3%. Aquest darrer comportament es reproduïx en el grup de persones que porten inscrites entre sis mesos i un any, mentre que les que porten menys de sis mesos es redueixen amb més intensitat a Espanya -8,3%- i menys a Barcelona -5,7%-.

Variacions de l'atur registrat per àmbits territorials. Desembre 2015

	Fins a 6 mesos		De 6 mesos a 1 any		Més de 1 any		Total	
	Acumulada gener 2008	Anual	Acumulada gener 2008	Anual	Acumulada gener 2008	Anual	Acumulada gener 2008	Anual
Barcelona	30,9%	-5,7%	53,1%	-10,9%	125,6%	-13,2%	63,1%	-9,8%
Catalunya	39,2%	-8,0%	65,2%	-9,2%	177,9%	-13,2%	82,3%	-10,5%
Espanya	32,6%	-8,3%	80,1%	-5,9%	178,3%	-8,3%	81,0%	-8,0%

Variacions de l'atur registrat per àmbits territorials



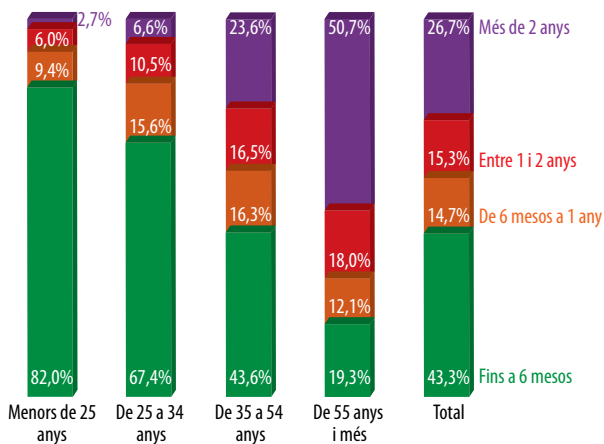
Atur registrat de llarga durada a Barcelona. Per edat

Al desembre de 2015 el 26,7% dels aturats que hi ha a la ciutat, 23.874 persones, són aturades de molt llarga durada. Aquesta xifra puja fins a les 37.533 persones si hi afegim les que fa entre un i dos anys que estan desocupades. Per tant, el 42% de la població aturada de la ciutat estan sense feina des de fa més d'un any. El nombre total de persones aturades baixa un 9,8% entre desembre de 2014 i desembre de 2015, mentre les persones aturades que es troben en aquesta situació des de fa més de dos anys es redueix un 7,1%, la primera reducció interanual a desembre des del començament de la crisi. El nombre de persones aturades des de fa més d'un any es redueix un 13,2% en aquest període, més intensament que la mitjana per primera vegada als darrers anys, fruit de l'important descens de les persones aturades que porten en aquesta situació entre 1 i 2 anys, que baixen un 22%.

Atur registrat a Barcelona per durada i edats. Desembre 2015

	Fins a 6 mesos	De 6 mesos a 1 any	Entre 1 i 2 anys	Més de 2 anys	Total
Menors de 25 anys	3.455	395	251	114	4.215
De 25 a 34 anys	10.946	2.526	1.704	1.066	16.242
De 35 a 54 anys	19.736	7.382	7.451	10.702	45.271
55 anys i més	4.561	2.864	4.253	11.992	23.670
Total	38.698	13.167	13.659	23.874	89.398

Atur registrat a Barcelona per durada i edats. Desembre 2015



Quan observem la composició de la població aturada per edats veiem com augmenta el temps de desocupació conforme ho fa l'edat de les persones demandants d'ocupació: l'atur de llarga durada afecta a més del 68% de les persones desocupades de més de 55 anys, mentre que es situa al 40% entre les de 35 i 54 anys. Els percentatges més baixos es troben en els grups de menors de 34 anys.

La mateixa situació s'observa entre les persones aturades de molt llarga durada (que porten més de 2 anys desocupades), que són el grup més nombrós en el col·lectiu d'aturats de més de 55 anys -50,7% del total- i que representen el 23,6% de les persones aturades de 35 a 54 anys.

Els aturats que es troben a l'atur des fa més de dos anys són majoritàriament, per primera vegada, les persones majors de 54 anys (un 50,2% del total d'aturats de molt llarga durada), seguides pel grup d'entre 35 i 54 anys, que representen un 44,8% del total.

Quant a les tendències que s'observen al darrer exercici, entre desembre 2015 i desembre 2014, trobem que els majors descensos entre la població aturada registrada de llarga durada es produeixen als grups més joves: 23,5% en les de 25 a 34 anys i el 18,5% entre les menors de 25. La menor reducció, 5,1%, correspon al grup de 55 anys i més, seguida de les persones de 35 a 54 anys, que baixen el 17,7%.

Variacions interanuals. Desembre 2015

	Fins a 6 mesos	De 6 mesos a 1 any	Entre 1 i 2 anys	Més de 2 anys	Total
Menors de 25 anys	-5,8%	-16,3%	-18,5%	-18,6%	-8,1%
De 25 a 34 anys	-9,8%	-15,0%	-26,2%	-18,8%	-13,3%
De 35 a 54 anys	-4,9%	-10,2%	-23,4%	-13,2%	-11,3%
55 anys i més	1,8%	-7,8%	-18,1%	0,5%	-4,2%
Total	-5,7%	-10,9%	-22,1%	-7,1%	-9,8%

Atur registrat a Barcelona. Per sexe

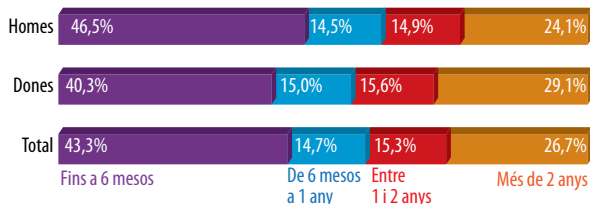
A Barcelona, de les 37.533 persones aturades que al desembre de 2015 feia més d'un any que es trobaven en aquesta situació, un 55,3% eren dones, 1,6 punts més que al mateix mes del 2014, un augment que s'explica perquè al darrer any l'atur de llarga durada s'ha reduït més entre els homes (un 16,2%) que entre les dones (un 10,6%).

Si desagreguem l'atur en dos subgrups, llarga durada i molt llarga durada, el 29,1% de les dones desocupades de la ciutat porten més de dos anys sense feina i el 15,6% entre 1 i 2 anys. En valors absoluts, al desembre de 2015 hi havia 20.758 dones aturades de llarga durada i 16.775 homes en la mateixa situació.

Atur registrat a Barcelona per durada i sexe. Desembre 2015

	Fins a 6 mesos	De 6 mesos a 1 any	Entre 1 i 2 anys	Més de 2 anys	Total
Homes	19.959	6.221	6.410	10.365	42.955
Dones	18.739	6.946	7.249	13.509	46.443
Total	38.698	13.167	13.659	23.874	89.398

Atur registrat a Barcelona per durada i sexe. Desembre 2015



En el grup de persones que porten menys d'un any inscrites com a demandants d'ocupació, l'atur masculí és lleugerament superior al femení -0,5 punts percentuals, menys de 500 persones-; en canvi en el col·lectiu de persones aturades de llarga durada, l'atur femení supera en 4,5 punts el masculí –gairebé 4.000 dones més que homes-. Aquesta diferència es concentra en el grup d'aturades de molt llarga durada on les dones superen als homes en més de 3,5 punts i més de 3000 dones que homes cerquen feina.

L'únic grup on hi ha més homes que dones inscrites com a persones aturades és el de les que porten menys de 6 mesos en aquesta situació: quelcom més de 1,3 punts que corresponen a 1.220 homes més que dones.

Atur registrat a Barcelona. Per nivell formatiu

A l'atur de llarga durada segons nivell de formació destaquen les 23.855 persones que només han assolit la secundària general, representant gairebé el 64% de les que es troben en aquesta situació i prop del 27% de les aturades. A continuació es troben les 7.071 que han cursat estudis superior –universitaris i FPGS–, que gairebé representen el 19% de les persones aturades de llarga durada i el 8% del total d'aturades.

A l'extrem inferior, amb el menor percentatge de persones aturades de llarga durada, es situen les persones que han cursat secundària de FP -9,8%- i les que com a màxim han assolit primària -7,9%- de les que porten més d'un any sense treballar.

Cal assenyalar que per fer una anàlisi acurada de les dades cal relacionar-les amb el nivell formatiu de la població total de Barcelona i, així, avaluar el seu impacte en el mercat de treball de Barcelona.

A tall d'exemple, si observem les dels dos grups de formació superior es veu que són els que presenten els majors percentatges d'atur de menys de 6 mesos, fet que podria indicar que entren i surten d'aquesta situació freqüentment, i, alhora, són els que presenten els menors percentatges d'atur de llarga durada: mentre que el 30,3% dels desocupats amb estudis primaris incomplets i el 38,2% dels que tenen fins a primària completa fa més de dos anys que són a l'atur, només el 15,6% dels aturats amb estudis universitaris i el 23,5% dels tècnics professionals superiors es poden considerar aturats de llarga durada. Per altra banda, constatem que el menor impacte de l'atur correspon a les persones de menor nivell formatiu, la qual cosa s'ha de vincular en què aquest és el grup minoritari en la població total de la ciutat.

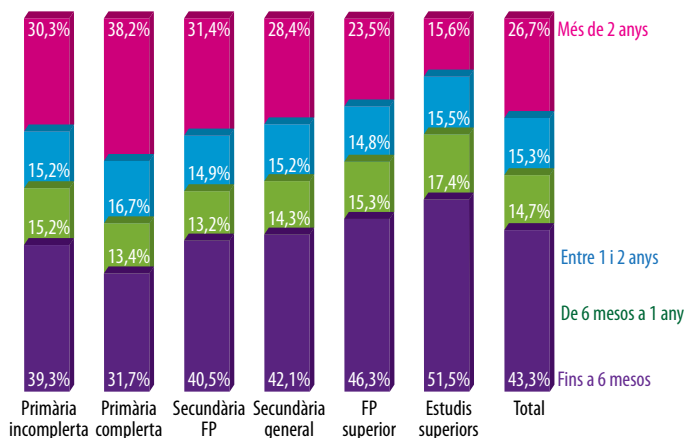
Atur registrat a Barcelona per durada i nivell formatiu. Desembre 2015

	Fins a 6 mesos	De 6 mesos a 1 any	Entre 1 i 2 anys	Més de 2 anys	Total
Primària incompleta	711	274	275	548	1.808
Primària completa	1.223	516	647	1.477	3.863
Secundària-FP	3.203	1.041	1.175	2.485	7.904
Secundària general	23.034	7.808	8.330	15.525	54.697
Tècnics-prof. superiors	3.181	1.055	1.020	1.618	6.874
Estudis superiors	7.346	2.473	2.212	2.221	14.252
Total	38.698	13.167	13.659	23.874	89.398

Respecte al grup de persones amb secundària general, el més nombrós de l'atur registrat en totes les seves variants, cal assenyalar que la manca de formació professionalitzadora pot ser una de les causes per assolir els majors percentatges d'atur total i d'atur de llarga durada.

En aquest context de manca de formació també hi són les 5671 persones aturades que, com a màxim, han assolit estudis primaris, de les quals gairebé 3.000 són aturades de llarga durada, i d'aquestes més de 2.000 porten més de dos anys en aquesta situació.

Atur registrat a Barcelona per durada i nivell formatiu. Desembre 2015



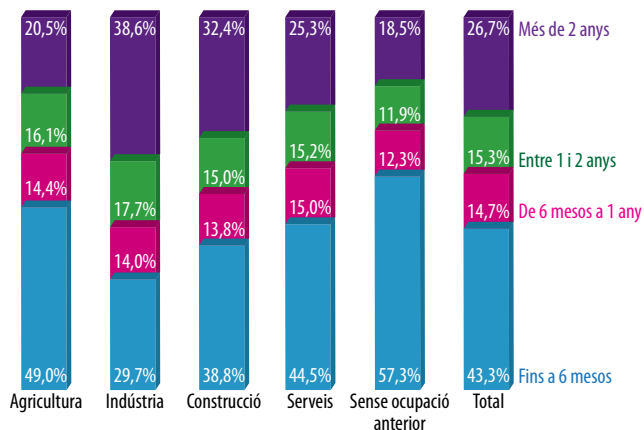
Atur registrat a Barcelona. Per sector productiu

Obviant el sector de l'agricultura, gairebé insignificant en l'activitat econòmica de la ciutat i el grup de persones demandants de primer ocupació, es centrem en l'atur als tres sectors amb major presència a la ciutat. Al sector serveis, el majoritari quant a activitats i pes, origina més del 78% de l'atur total registrat a Barcelona i prop del 32% de l'atur de llarga durada, amb més de 28.000 persones desocupades, de les quals -17.737- són aturades de molt llarga durada. La indústria i la construcció presenten xifres similars quant a nombre total de persones desocupades, 7.745 i 7.281 són persones provinents d'aquestes activitats inscrites com aturades. Tanmateix, la indústria és el sector amb més atur de llarga durada i el que encapçala l'atur de molt llarga durada. El 38,6% dels treballadors industrials a l'atur fa més de dos anys que estan desocupats, percentatge que arriba al 56,3% si comptem els que n'estan des de fa més d'1 any.

Atur registrat a Barcelona per durada i sector productiu. Desembre 2015

	Fins a 6 mesos	De 6 mesos a 1 any	Entre 1 i 2 anys	Més de 2 anys	Total
Agricultura	234	69	77	98	478
Indústria	2.302	1.085	1.372	2.986	7.745
Construcció	2.823	1.006	1.094	2.358	7.281
Serveis	31.189	10.546	10.671	17.737	70.143
Sense ocupació anterior	2.150	461	445	695	3.751
Total	38.698	13.167	13.659	23.874	89.398

Atur registrat a Barcelona per durada i sector productiu. Desembre 2015



Atur de llarga durada segons l'EPA. Setembre 2015

Segons l'EPA, a Barcelona hi ha 41.400 aturats amb més de dos anys a l'atur al setembre de 2015, un 38,3% del total d'aturats. Si hi afegim els que fa entre un i dos anys que estan desocupats, tenim que més de 56.300 persones fa més d'un any que estan aturades, el 52% del total. Un any abans, aquest percentatge era de quasi el 55%.

En milers	Menys de 3 mesos	Sobre total	3 a 11 mesos	Sobre total	1 a 2 anys	Sobre total	Més de 2 anys	Sobre total	Total
2010									
1er. Trim.	29,5	23,2%	57,7	45,4%	28,6	22,5%	11,2	8,8%	127,0
2on. Trim.	30,6	21,4%	56,2	39,4%	40,5	28,4%	15,4	10,8%	142,7
3er. Trim.	28,9	20,5%	53,9	38,1%	41,0	29,0%	17,5	12,4%	141,3
4t. Trim.	27,1	20,3%	42,6	31,9%	45,4	34,0%	18,4	13,8%	133,5
2011									
1er. Trim.	35,4	26,1%	42,3	31,2%	33,0	24,4%	24,7	18,2%	135,4
2on. Trim.	30,8	25,9%	35,4	29,7%	33,1	27,8%	19,7	16,6%	119,0
3er. Trim.	31,5	22,0%	49,0	34,1%	33,3	23,2%	29,7	20,7%	143,5
4t. Trim.	28,7	20,1%	35,2	24,6%	37,0	25,9%	42,2	29,5%	143,1
2012									
1er. Trim.	30,5	20,5%	42,2	28,3%	39,7	26,7%	36,5	24,5%	148,9
2on. Trim.	32,3	22,2%	38,8	26,7%	35,2	24,2%	39,1	26,9%	145,4
3er. Trim.	35,4	22,4%	49,9	31,5%	30,8	19,5%	42,1	26,6%	158,2
4t. Trim.	30,1	19,1%	44,5	28,2%	34,4	21,8%	48,9	31,0%	157,9
2013									
1er. Trim.	21,2	14,0%	53,6	35,5%	33,8	22,4%	42,4	28,1%	151,0
2on. Trim.	17,9	12,0%	60,7	40,7%	30,7	20,6%	39,7	26,6%	149,0
3er. Trim.	39,4	26,5%	42,0	28,3%	30,1	20,3%	37,0	24,9%	148,5
4t. Trim.	29,1	20,9%	35,9	25,7%	34,4	24,7%	40,1	28,7%	139,5
2014									
1er. Trim.	28,2	18,6%	35,5	23,4%	38,3	25,2%	49,9	32,9%	151,9
2on. Trim.	24,6	18,2%	34,9	25,8%	31,5	23,3%	44,2	32,7%	135,2
3er. Trim.	31,2	24,5%	26,2	20,6%	25,7	20,2%	44,2	34,7%	127,3
4t. Trim.	23,1	17,6%	29,8	22,7%	28,6	21,8%	49,7	37,9%	131,2
2015									
1er. Trim.	16,9	14,6%	30,1	25,9%	24,7	21,3%	44,4	38,2%	116,1
2on. Trim.	18,4	17,1%	24,0	22,2%	16,3	15,1%	49,2	45,6%	107,9
3er. Trim.	30,6	28,3%	21,3	19,7%	14,9	13,8%	41,4	38,3%	108,2

Nota: el grup de menys de 3 mesos inclou a les persones que han trobat feina al llarg del trim.

Si l'atur a Barcelona ha caigut un 15% entre setembre de 2014 i setembre de 2015, el de llarga durada (més de dos anys), només s'ha reduït un 6,3% en el mateix període, malgrat que s'ha de destacar que és la primera reducció interanual dels darrers anys. El nombre de persones que porten més d'un any a l'atur, per la seva part, ha baixat un 19,5%, per sobre de la mitjana. Si calculem l'increment acumulat des del primer trimestre de 2008, mentre que l'atur ha crescut a la ciutat un 87,2%, el nombre d'aturats que fa més d'un any que es troben a l'atur s'ha incrementat un 243,3%.

Variació interanual 2015

	Menys de 3 mesos	De 3 a 11 mesos	De 1 a 2 anys	Més de 2 anys	Més d'un any	Total
1er. trim.	-40,1%	-15,2%	-35,5%	-11,0%	-21,7%	-23,6%
3er. trim.	-1,9%	-18,7%	-42,0%	-6,3%	-19,5%	-15,0%

Taxa de variació acumulada des de 1er. trimestre de 2008

	Menys de 3 mesos	3 a 11 mesos	1 a 2 anys	Més de 2 anys	Més d'un any	Total
1er. Trim. 2015	-35,0%	95,5%	204,9%	434,9%	321,3%	100,9%
3er.trim. 2015	17,7%	38,3%	84,0%	398,8%	243,3%	87,2%

Annex

L'actual crisi econòmica, propera a complir una dècada, no només ha tingut repercussions al mercat de treball, si no que els seus efectes negatius s'han deixat sentir a la població resident i a la població activa de Barcelona.

La evolució de la població aturada s'ha de contextualitzar amb les dinàmiques de contractació i afiliació a la Seguretat Social, per una banda, i amb els moviments demogràfics i de la població activa, per altra. Per avançar en aquesta lectura incloem dos breus apunts sobre primer, la evolució de la població resident en edat de treballar a Barcelona i, segon, la evolució de la població activa per edats i nivells d'estudis.

Població resident en edat de treballar a Barcelona

Si comparem la població en edat de treballar empadronada a Barcelona del 2014 amb la d'exercicis anteriors, observem una disminució constant des de l'any 2009.

El descens de la població resident en el període 2009-2014 és de 27.824 persones, essent el grup de persones joves –fins a 29 anys- el que presenta la major caiguda -un 114,5%-, seguit del col·lectiu de majors de 55 anys que experimenta un increment d'un 2,7%. El grup de persones de 30 a 54 anys és l'únic que augmenta, un 0,6%.

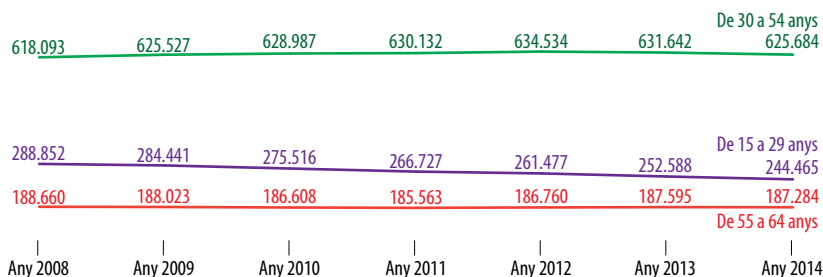
Quant a la variació interanual 2014-2013, els tres grups experimenten descensos que oscil·len entre el 73% de la població jove, el 53,6% el grup de 30 a 54 anys i el 28% entre les persones de més de 55 anys.

Aquests descensos evidentment es reflecteixen a la població activa.

Evolució de la població resident a barcelona en edat de treballar

	Any 2008	Any 2009	Any 2010	Any 2011	Any 2012	Any 2013	Any 2014
De 15 a 29 anys	288.852	284.441	275.516	266.727	261.477	252.588	244.465
De 30 a 54 anys	618.093	625.527	628.987	630.132	634.534	631.642	625.684
De 55 a 64 anys	188.660	188.023	186.608	185.563	186.760	187.595	187.284
Total	1.425.234	1.429.247	1.424.162	1.418.437	1.421.541	1.412.544	1.401.423

Evolució de la població resident en edat de treballar a Barcelona

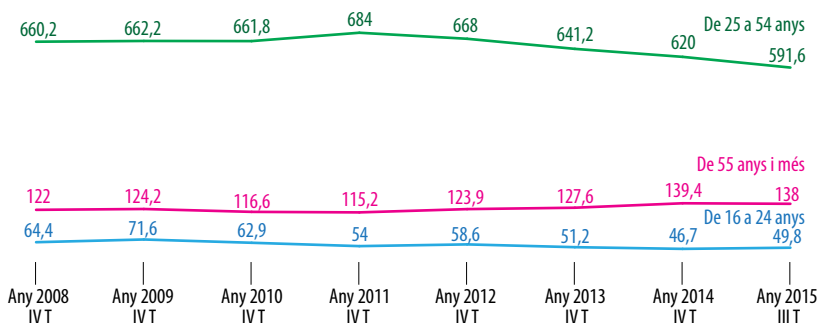


Població activa de Barcelona

Per edat

L'evolució de la població activa a Barcelona segons edat, des del quart trimestre de 2008, es caracteritza per un descens en les franges de persones menors de 54 anys i un augment entre les de 55 i més.

Evolució de la població activa a Barcelona per edat. En milers



El comportament del grup de població de menys de 25 anys, el de menor pes sobre el total de població activa, és el que presenta més canvis de signe entre exercicis i la menor variació entre el quart trimestre de 2008 i el tercer de 2015. En xifres absolutes passa de 6.400 persones a 49.800. Entre les causes, a banda del descens que presenta la població jove empadronada a Barcelona, es troba en el retorn i l'allargament dels períodes formatius.

Pes dels grups d'edat sobre la població activa total

	De 16 a 24 anys	De 25 a 54 anys	De 55 anys i més
Any 2008 IV trimestre	7,6%	78,0%	14,4%
Any 2009 IV trimestre	8,3%	77,2%	14,5%
Any 2010 IV trimestre	7,5%	78,7%	13,9%
Any 2011 IV trimestre	6,3%	80,2%	13,5%
Any 2012 IV trimestre	6,9%	78,5%	14,6%
Any 2013 IV trimestre	6,2%	78,2%	15,6%
Any 2014 IV trimestre	5,8%	76,9%	17,3%
Any 2015 III trimestre	6,4%	75,9%	17,7%

En la població de 25 a 54 anys observem dos etapes clarament diferenciades. Entre el quart trimestre de 2008 i el quart de 2011 es produeix un augment de gairebé 24.000 persones, i entre el quart trimestre de 2011 i el tercer de 2015 una pèrdua de prop més de 92.000. En aquest cas s'han de tenir en compte els efectes de la emigració i la reemigració de persones procedents d'altres indrets que van tornar als seus països d'origen o que van marxar a d'altres. Finalment, el grup de persones de 55 anys i més, malgrat algunes oscil·lacions, és l'únic que presenta un increment al llarg del període esmentat.

Per nivell d'estudis

Quant al nivell formatiu de la població activa de Barcelona constatem un increment constant de la que ha cursat estudis superiors i un descens de la que com a màxim ha assolit primària.

Pes dels grups segons nivell de formació sobre la població activa total

	Analfabets i primària	Secundària 1a. etapa	Secundària 2a. etapa	Educació superior
Any 2008 IV trimestre	12,4%	16,0%	24,5%	47,1%
Any 2009 IV trimestre	14,1%	16,2%	23,5%	46,2%
Any 2010 IV trimestre	12,7%	17,4%	20,7%	49,2%
Any 2011 IV trimestre	9,0%	16,6%	24,4%	50,0%
Any 2012 IV trimestre	10,0%	16,0%	21,6%	52,5%
Any 2013 IV trimestre	9,1%	16,3%	20,6%	54,0%
Any 2014 IV trimestre	5,7%	17,7%	21,8%	54,7%
Any 2015 III trimestre	5,7%	16,9%	20,7%	56,6%

Els grups de secundària de 1a. i 2a. etapa tenen comportament diferenciat. Es manté estable el percentatge, al voltant del 16%, de les persones amb secundària de 1^a etapa, mentre descendeix el percentatge de les que han cursat secundària de 2^a etapa.

La conclusió més evident és la millora generalitzada del nivell formatiu de la població activa de Barcelona, on les persones amb estudis superiors representen més del 56% del total de la població activa barcelonina

Evolució de la població activa a Barcelona per nivell de formació. En milers

